

T.C.
KOCAELİ BÜYÜKŞEHİR BELEDİYESİ
İSU GENEL MÜDÜRLÜĞÜ



**2012 YILI PERFORMANS
PROGRAMI**

Sevgili mesai arkadaşlarım,



Geçtiğimiz dönem, bu şehrin kaderini ilgilendiren birçok yeniliğe imza attık.

Açıkçası belediyecilikte, belediyecilik anlayışında yeni bir çığır açtık. Kocaeli'nin farkını ortaya koyduk.

Şimdi ise Kocaeli Büyükşehir Belediyesi ve belediyemize bağlı işbirlikler arasında başlattığımız büyük hizmet yarışını sürdürüyoruz.

Bu yarış; şu ya da bu kurum ile şu ya da bu yönetimle veya dönemle değildir.

Bu yarış; bizim yarışımız, bizzat kendimizle yaptığımız yarışır... Çünkü model ve modern Kocaeli hedefine ancak böyle ulaşabiliriz...

Hemşehrilerimizi hak ettikleri yaşam seviyesine ancak böyle ulaştırabiliriz.

Bu nedenle İSU'nun yaptığı çalışmaların, Büyükşehir Belediyemizin hizmetleri arasında çok önemli bir yeri vardır.

İSU'nun yaptığı hizmetler, kentimizin sağlığı ve temizliği açısından hayati derecede önem taşımaktadır. Şehrimizde yaşayan istisnasız herkesi çok yakından ilgilendirmektedir.

Çeşmeyi açıp gönül rahatlığıyla içtiğimiz bir bardak suyun altında, atık suların toplanıp arıtılmasında, derelerin ıslâhında yine İSU'daki çalışma arkadaşlarımızın emeği ve imzası vardır...

Hizmetlerimizi bir adım öne çıkaran ise, kurum olarak insan odaklı yaklaşımımız; birlik ve beraberlik duygumuzdur.

Değerli hemşehrilerim,

Su, insan hayatının vazgeçilmez gerçeğidir. Belki iki-üç hafta aç yaşayabiliriz. Ama susuz olarak 3 günden fazla hayatımızı devam ettirmemiz imkansız.

Kısacası susuz bir hayat mümkün değildir.

Bu nedenle İSU'nun yaptığı faaliyetler, hem belediyemiz hem şehrimiz için vazgeçilmez, hayati değeri olan hizmetlerdir.

Bu sebeple İSU'nun çalışma performansı, koyduğu hedefleri tutturması; aynı zamanda hizmet kalitemizin de artmasını ve hemşehrilerimizin hak ettiği kalitede hizmet almasını sağlayacaktır.

Bu nedenle, elinizde tuttuğunuz bu performans raporu; İSU'nun bir yıllık emeğinin ve başarısının bizlere yansıyan tablosudur.

Zorlu bir süreç olan 'halka hizmette', beklenmeyen sıkıntıların yaşanmaması için her zaman tedbirli ve hazırlıklı olmamız gerekir.

Değerli çalışma arkadaşlarım,

Bu şehrin emaneti bizde, bu emanetin en önemli konu başlıkları da sizlere emanettir.

'Emanet şuuruyla' hareket edip, yeni bir hizmet dönemini yine birlikte sürdüreceğiz.

Bizi güçlü kılan da işte bu özveri ve birlikteliktir.

Özveri ile bu güzel kente hizmet eden bütün çalışma arkadaşlarıma, gösterdikleri üstün çalışma ve performansları nedeniyle teşekkür ederim...

İbrahim KARAOSMANOĞLU
Kocaeli Büyükşehir Belediye Başkanı



Saygıdeğer Kocaelililer,

Yaptığı çalışmalarla bugün ülkemizin altyapıda öncü kuruluşlarından olan Kocaeli Büyükşehir Belediyesi İSU Genel Müdürlüğü; 1995 yılında İzmit şehir merkezli dar bir alandan 2004 yılında İl sınırlarına kadar genişleyen bir kurum oldu.

Hizmet alanlarının genişlemesi ile her geçen gün büyüyen ve gelişen İlimizin hayati öneme sahip yatırımları ile Türkiye’de ilk olan birçok projeyi bir bir hayata geçirdik.

Günü birlik çözümlere yönelmedik. **“Alt yapısı olmayan üst yapı hizmetleri, kamu kaynaklarının israfı anlamına gelir”** düşüncesinden hareket ederek, mevcut problemlerin çözümüne uzun vadeli ve kalıcı bir perspektifle yaklaştık.

Bir yandan altyapı yatırımlarımızı sürdürürken bir yandan da abonelerimize daha iyi işletmecilik hizmeti vermek için yeni teknolojik gelişmeleri takip ederek ileri teknoloji ürünü araç ve gereçlerden yararlandık.

Tahakkuk - tahsilat oranının yükseltilmesine yönelik iyileştirmeler yaptık. 7 gün 24 saat hizmet verdiğimiz ALO 185 çağrı servisinin daha etkili ve verimli işletilmesini sağladık. Müşteri odaklı hizmet anlayışına yönelik olarak personelimize yönelik periyodik eğitimler verdik.

Hızla değişen koşullara uyum sağlamanın ve geleceğe hazırlanmanın en iyi yolunun değişimi veya geleceği yönetmek ve planlamak olduğunun bilincindeyiz. Bu gerçekten hareketle, bir taraftan büyük hizmetleri gerçekleştirdik, diğer taraftan da geleceği planladık. Ülkemiz sınırları içinde ve dışında emek ve bilgi transferlerinde bulunarak ışık veren örnek bir kurum olduk. İSU Genel Müdürlüğü olarak biz geleceği yönetmenin bilinen en iyi araçlarından biri olan stratejik yönetim yaklaşımı çerçevesinde 2012 Yılı Performans Programı'nı hazırladık.

Bugün gelmiş olduğumuz nokta itibariyle yüksek kalitede hizmet sunan ve gelecek nesiller için çalışan bir kurum olması doğrultusunda 2012 yılında yapılacak faaliyetleri ve projeleri planladık. Bu çerçevede çalışmalarımızı sadece kağıt üzerinde kalacak hedefler koymak değil, esas amacımız; değişime hızla uyum sağlayabilen, gelecek odaklı ve performansa dayalı olarak çalışan, katılımcı, şeffaf ve hesap veren çağdaş bir kurum meydana getirerek, kamusal kaynakları ekonomik, verimli ve etkin, sürdürülebilir bir şekilde hedefleri hayata geçirmektir.

2012 Yılı Performans Programı'nın **“Kocaeli'nin; yaşamaktan mutluluk, gelecek nesillere devretmekten gurur duyulan ve dünyaca tanınan Körfez şehrine dönüşümü”** için büyük katkılar sağlamasına vesile olmasını diler,

Saygılar sunarım.

İlan BAYRAM
Genel Müdür

I. GENEL BİLGİLER

A- Vizyon ve Misyon

Vizyonumuz;

En yüksek standartlarda hizmet veren ve gelecek nesiller için çalışan bir su idaresi olmaktır.

Misyonumuz;

Kocaeli'nin su, kanalizasyon ve arıtma ihtiyacını çevreyi koruyarak ve hizmet kalitesini sürekli yükselterek sağlamaktır.

İlkelerimiz;

- Temel felsefemiz insana hizmettir.
- Su kaynaklarının ve körfezin korunması başlıca önceliklerimizdendir.
- Riskleri yöneterek krizler yaşanmadan önlemleri zamanında alabilmektir.
- Kaynaklarımızı etkin kullanarak kaliteli ve ekonomik hizmetler sunarız.
- Gelişime açık, şeffaf ve katılımcı bir yönetim anlayışıyla çalışırız.
- Karar ve uygulamalarımıza bilimsel esaslar ışık tutar.
- Güvenirlilik ve liyakat esaslarına bağlı kalarak, takım ruhu ile çalışırız.
- Hizmet kalitesini ve müşteri memnuniyetini sürekli geliştirmeyi hedefleriz.
- Su bilincinin yaygınlaştırılmasına çalışırız.
- Hayatın kaynağı olan suyu, ileri teknoloji kullanarak, israf etmeden müşterilerimize ulaştırırız.
- Çalışanlarımızın kurum aidiyetini, verimliliğini, eğitimini ve memnuniyetini yükseltecek çalışmalar yaparız.

B- Yetki Görev ve Sorumluluklar

İSU Genel Müdürlüğü iş ve işlemlerini 2560 sayılı Kanun kapsamında yürütmekte olup, İdarenin kullanımında bulunan her türlü kaynaktan karşılanan mal ve hizmet alımları ile yapım işlerinin ihaleleri 4734 sayılı Kamu İhale Kanunu Hükümlerine tabidir. Ayrıca İzmit Su ve Kanalizasyon İdaresi Genel Müdürlüğü 5018 sayılı Kanun ve Sayıştay denetimine tabidir.

İdare personeli, 657 sayılı Devlet Memurları Kanununun geçici 9. maddesi ve 2560 sayılı Kanunun 1. Maddesinin son fıkrası hükmü gereğince 657 sayılı Devlet Memurları Kanununa tabi olup, ancak Genel Müdür ve Yönetim Kurulu Üyeleri hariç diğer personel 4483 sayılı Memurun yargılamasına ilişkin kanuna tabi değildir.

İSU Genel Müdürlüğü'nün görev ve yetkileri 2560 sayılı kanunun 2. maddesinde aşağıdaki gibi ifade edilmektedir:

a) İçme, kullanma ve endüstri suyu ihtiyaçlarının her türlü yeraltı ve yerüstü kaynaklarından sağlanması ve ihtiyaç sahiplerine dağıtılması için; kaynaklardan abonelere ulaşıncaya kadar her türlü tesisin etüt ve projesini yapmak veya yaptırmak, bu projelere göre tesisleri kurmak veya kurdurmak, kurulu olanları devralıp işletmek ve bunların bakım ve onarımını yapmak, yaptırmak ve gerekli yenilemelere girişmek,

b) Kullanılmış sular ile yağış sularının toplanması, yerleşim yerlerinden uzaklaştırılması ve zararsız bir biçimde boşaltma yerine ulaştırılması veya bu sulardan yeniden yararlanılması için abonelerden başlanarak bu suların toplanacakları veya bırakılacakları noktaya kadar her türlü tesisin etüt ve projesini yapmak veya yaptırmak; gerektiğinde bu projelere göre tesisleri kurmak ya da kurdurmak; kurulu olanları devralıp işletmek ve bunların bakım onarımını yapmak, yaptırmak ve gerekli yenilemelere girişmek,

c) Bölge ve içindeki su kaynaklarını, deniz, göl, akarsu kıyılarının ve yeraltı sularının kullanılmış sularla ve endüstri artıkları ile kirletilmesini, bu kaynaklarda suların kaybına veya azalmasına yol açacak tesis kurulmasını ve bu tür faaliyetlerde bulunulmasını önlemek, bu konuda her türlü teknik, idari ve hukuki tedbiri almak,

d) Su ve kanalizasyon hizmetleri konusunda hizmet alanı içindeki belediyelere verilen görevleri yürütmek ve bu konulardaki yetkileri kullanmak,

e) Her türlü taşınır ve taşınmaz malı satın almak, kiralamak, ekonomik değeri kalmamış araç ve gereçleri satmak, İSKİ'nin hizmetleriyle ilgili tesisleri doğrudan doğruya yahut diğer kamu veya özel kuruluşlarla ortak olarak kurmak ve işletmek, bu maksatla kurulmuş veya kurulmakta olan tesislere iştirak etmek,

f) Kuruluş amacına dönük çalışmaların gerekli kılması halinde her türlü taşınmaz malı kamulaştırmak veya üzerinde kullanma hakları tesis etmek.

C - Teşkilat Yapısı

İSU Genel Müdürlüğü İdaresi,

- Genel Müdür
- Genel Müdür Yardımcıları
- Hukuk Müşavirliği
- Teftiş Kurulu Başkanlığı
- Özel Kalem Müdürlüğü
- Strateji Geliştirme Daire Başkanlığı
- İnsan Kaynakları ve Destek Hizmetleri Daire Başkanlığı
- Abone İşleri Daire Başkanlığı
- Mali Hizmetler Daire Başkanlığı
- İçmesuyu ve Kanalizasyon Daire Başkanlığı
- Ticaret İşleri Daire Başkanlığı
- Planlama Yatırım ve İnşaat Daire Başkanlığı
- Bilgi İşlem Daire Başkanlığı
- Arıtma Tesisleri Daire Başkanlığı
- Projeler Daire Başkanlığı
- Barajlar ve Ana İsale Hatları Daire Başkanlığı
- Çevre Koruma Daire Başkanlığı
- Emlak ve İstimlak Daire Başkanlığı
- Şube Müdürlükleri

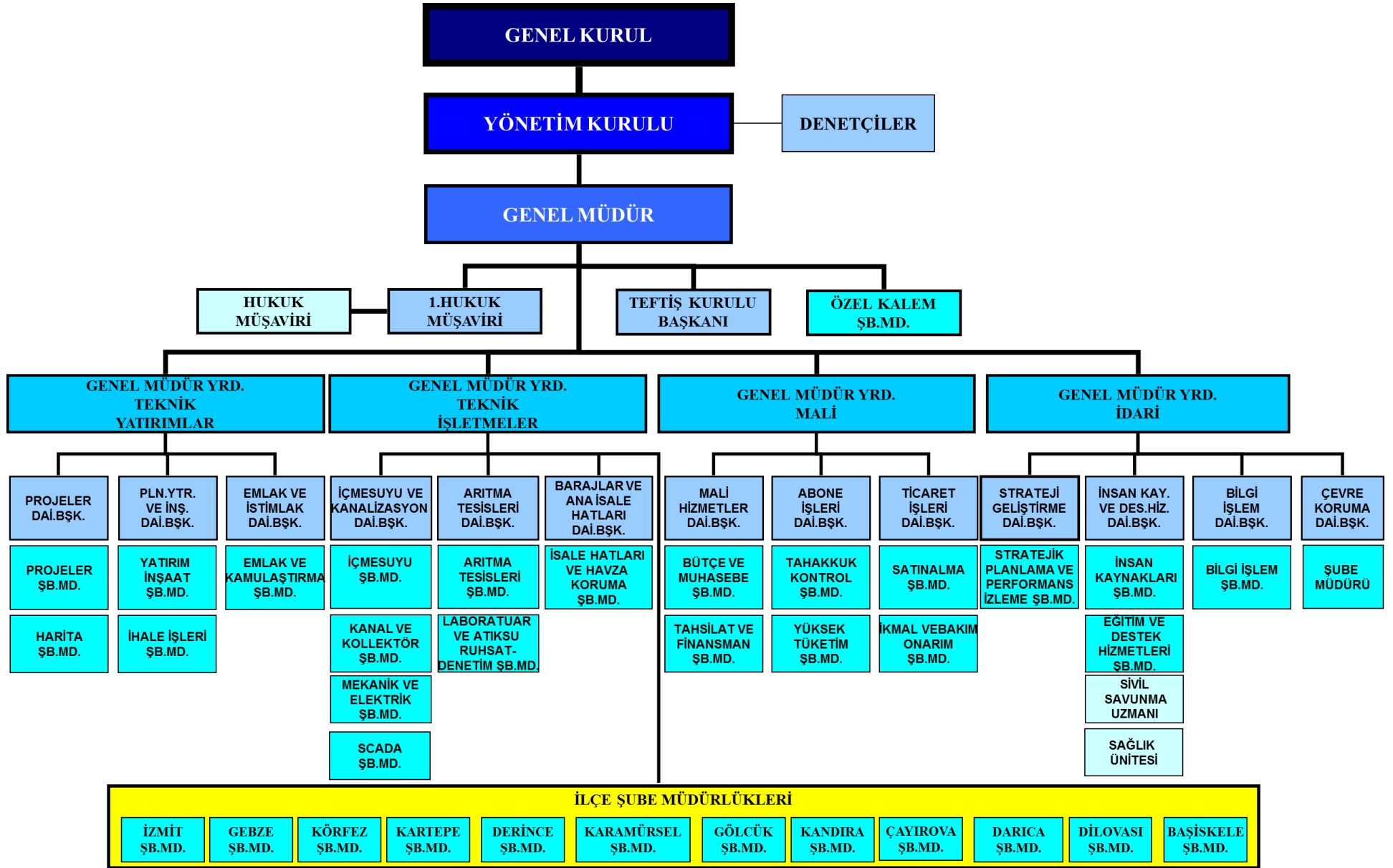
ile bunlara baęlı alt kademe birimlerinden teŖekköl eder. Toplam 13 daire başkanlıęı görevlidir. Sorumluluk alanı bölgelere ayrılan İSU Genel Müdürlüęü'nün taŖra teŖkilat yapılandırması ierisinde ilçelerde kurulan Ŗube müdürlükleri de yer almaktadır.

Kocaeli Büyükşehir Belediye Meclisi, İSU Genel Kurulu olarak görevli ve yetkilidir. Genel Kurul 2560 Sayılı Kanunun 6.maddesinde belirtilen görevleri ifa eder.

Büyükşehir Belediye Başkanı Yönetim Kurulunun başkanıdır. Belediye Başkanının bulunmaması halinde, Genel Müdür Yönetim Kuruluna başkanlık eder. Yönetim Kurulu 2560 sayılı Kanunun 9.maddesinde belirtilen görevleri ifa eder.

5393 sayılı Belediye Kanununun 49 uncu maddesi, 5216 sayılı Büyükşehir Belediyesi Kanununun 21 ve 28 inci maddeleri ile 22.02.2007 tarih ve 26442 sayılı Resmi Gazetede yayımlanarak yürürlüęe giren “Belediye ve Baęlı Kuruluşlarıyla Mahalli İdare Birliklerinin Norm Kadro İlke ve Standartlarına Dair Yönetmelik”e göre Genel Müdürlüğümüzde norm kadro alıŖmaları düzenlenmiŖtir.

Bu alıŖmanın amacı; kamu kaynaklarının etkili ve verimli kullanılması, yerel hizmetlerin dengeli daęılımının temin edilmesi, kurumlar tarafından sunulan hizmetlerde kalitenin artırılması, ihtiyaç duyulan nitelik, unvan ve sayıda personel istihdamının saęlanmasıdır.



D – Fiziksel Kaynaklar

Kurumumuz Merkez(Genel Müdürlük) binasının yanı sıra 12 ilçede hizmet yapılanmasını gerçekleştirmiştir. Bu ilçelerde hizmet binaları, vезneler ve şantiyeler yer almaktadır.

Ayrıca 13 adet atıksu arıtma tesisi, 5 adet içmesuyu arıtma tesisi, 1 adet beton büz fabrikası, 445 adet içmesuyu deposu, 114 adet içmesuyu terfi merkezi, 47 adet atıksu terfi merkezi, fiziki kaynaklar arasında yer almaktadır.

İSU GENEL MÜDÜRLÜĞÜ İÇMESUYU DEPOLARI

BÖLGE	TOPLAM DEPO SAYISI (ADET)	DEPOLARIN TOPLAM HACMİ (m ³)
Kandıra Merkez	2	1.500
Kandıra Köyler	85	6.830
Körfez Merkez	11	18.150
Körfez Köyler	34	1.715
Kartepe Merkez	22	12.760
Kartepe Köyler	16	1.155
Darıca Merkez	1	4.000
Karamürsel Merkez	16	9.630
Karamürsel Köyler	24	1.688
İzmit Merkez	26	48.970
İzmit Köyler	56	3.400
Gölcük Merkez	19	27.050
Gölcük Köyler	37	2.015
Gebze Merkez	7	33.500
Gebze Köyler	19	3.830
Dilovası Merkez	3	9.300
Dilovası Köyler	4	550
Derince Merkez	4	12.500
Derince Köyler	28	1.275
Çayırova Merkez	3	7.800
Başiskele Merkez	18	13.970
Başiskele Köyler	10	1.070
TOPLAM	445	222.658

KANALİZASYON TERFİ İSTASYONLARI

NO	TERFİ		TERFİ ETTİĞİ YER	ARITMA YAPILAN TESİS
	ADI	KOD		
1	ULAŞLI	TM8	Ereğli TM9	KARAMÜRSEL ARITMA
2	EREĞLİ	TM9	Karamürsel TM10	
3	KARAMÜRSEL	TM10	Karamürsel TM11	
4	KARAMÜRSEL	TM11	Karamürsel arıtma	
5	HALIDERE	TM5	Değirmendere TM6	YENİKÖY ARITMA
6	DEĞİRMENDERE	TM6	İhsaniye TM7	
7	İHSANIYE	TM7	Yeniköy arıtma	
8	BAHÇECİK	TM2	Yeniköy TM4	
9	YENİKÖY	TM4	Yeniköy arıtma	
10	YENİKÖY	TM3	Yeniköy TM4	
11	VEZİRÇİFTLİĞİ	TM1	Kullar Arıtma	KULLAR ARITMA
12	EŞME	TM1	Eşme TM2	
13	EŞME	TM2	Uzuntarla Kollektör	
14	UZUNTARLA	TM3	Uzuntarla Kollektör	
15	KAVAKÇILIK	TM	Kullar Arıtma	
16	DERBENT	TM1	Maşukiye TM2	ADAPAZARI ARITMA
17	MAŞUKİYE	TM2	Hikmetiye TM3 (Adasu)	
18	42 EVLER	P1	Halkevi P3	PLAJYOLU ARITMA
19	HALKEVİ	P3	Plajyolu Arıtma	
20	SEKA	P1	Plajyolu Arıtma	
21	DERİNCE 60 EVLER	TM1	95 Evler TM2	KÖRFEZ ARITMA
22	95 EVLER (KÖRFEZ)	TM2	Körfez Arıtma	
23	ŞİRİNYALI	TM1	Şirinyalı TM2	
24	ŞİRİNYALI	TM2	Kirazlıyalı TM1	
25	KİRAZLIYALI	TM3	Körfez Belediye Altı TM2	
26	KÖRFEZ BELEDİYE ALTI	TM2	Körfez Arıtma	
27	KÖRFEZ (YARIMCA)	TM1	Körfez (Yarımca) TM2	
28	İLİMTEPE	TM1	Körfez Arıtma	
29	HEREKE	TM1	Deniz	HEREKE ARITMA
30	DARICA	TM1	Darica TM2	GEBZE ARITMA
31	DARICA	TM2	Gebze Arıtma	
32	GEBZE	TM1	Gebze Arıtma	
33	DİLOVASI ARITMA GİRİŞİ	TM1	Dilovası Arıtma	DİLOVASI ARITMA
34	PAŞAĞZI		Kerpe	CEBECİ ARITMA
35	KERPE		Mithatpaşa	
36	MİTHATPAŞA		Kefken	
37	KEFKEN		Kovanağzı	
38	KOVANAĞZI		Cebeci Arıtma	
39	CEBECİ		Cebeci (Paket)	
40	DİKİLİ TUZAĞAZI			
41	KANDIRA	TM1	Kandıra Arıtma	KANDIRA ARITMA
42	YAHYAKAPTAN	YTM2	SARIDERE	YAHYA KAPTAN TERFİ
43	42 EVLER	YTM1	SARIDERE	42 EVLER TERFİ
44	KULLAR (VEZİRÇİFTLİĞİ)	YTM	Kiraz Dere	VEZİRÇİFTLİĞİ TERFİ
45	KARABAŞ MAH.	YTM	Deniz	KARABAŞ TERFİ
46	SANAYİ MAH.	YTM	Deniz	SANAYİ MAHALLESİ TERFİ
47	DERİNCE TUNELİ		Deniz	DERİNCE TUNEL TERFİ

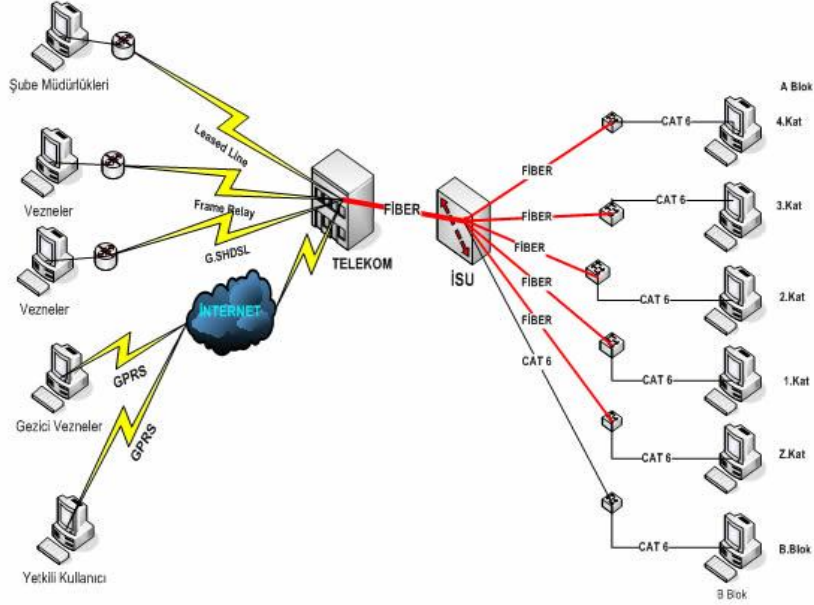
RESMİ ARAÇ DAĞILIMI

ARAÇ GRUPLARI	TOPLAM
DAMP.KAMYON	14
BOMLU KAMYON	3
VİDANJÖR-KUKA	19
SU TANKERİ	2
KLOR TANKERİ	1
İSALE HATTI ARACI	2
ÇEKİCİ (KAMYON)	1
VİNÇLİ KAMYON	1
Ç.KABİN KAMYONET	36
BİNEK ARAÇ	6
TİCARİ BİNEK	1
İŞ MAKİNASI	24
FORKLİFT	3
TRAKTÖR	2
MİDİBÜS	2
MİNİBÜS	1
SAL KASA	1
AKARYAKIT TANKERİ	1
YARI RÖMORK	1
TOPLAM	121

KİRALIK ARAÇ DAĞILIMI

ARAÇLAR	ADET
HİZMET ARACI(4X4 ARAZİ TİPİ)	1
BİNEK ARAÇ	10
BİNEK TİCARİ ARAÇ	62
ÇİFT KABİN KAMYONET	68
TEK KABİN KÜÇÜK DAMP.PICK-UP	2
KÜÇÜK DAMPERLİ KAMYON	37
DAMPERLİ KAMYON	20
BOMLU KAMYON	4
VİDANJÖR KAMYON	13
SU TANKERİ	3
LAS.TEK.KAZ.YÜKLEYİCİ	24
LAS.TEK.YÜKLEYİCİ (KIRICILI)	29
LAS.TEK.YÜKLEYİCİ (LODER)	1
EKSKAVATÖR LAS.TEKERLEKLİ	1
EKSKAVATÖR LAS.TEK.KIRICILI	4
EKSKAVATÖR PALETLİ (Kıricılı)	3
PANELVAN KAMYONET	2
KUKA ŞOFÖRLÜ	4
KASALI KAMYON	1
TOPLAM	289

Genel Müdürlüğümüzün network yapısı ile bütün bölgeler ve genel müdürlük birimleri on-line olarak birbirine bağlanarak intranet oluşturulmuştur. Böylece Kocaeli genelinde kurumumuz bünyesindeki sisteme bağlı bütün bilgisayarlar birbirine on-line olarak ulaşabilmektedir.



Bilişim cihazlarımız, abonelerimize hızlı bir şekilde hizmet verebilecek sayı ve kapasitededir. Toplam bilişim cihazı sayımız 1.132 adettir.

Bilişim Cihazları Tablosu

Tür	Birim	Miktar
PC	Adet	574
Thinclient	Adet	97
Notebook	Adet	45
Yazıcı	Adet	416
Toplam	Adet	1.132

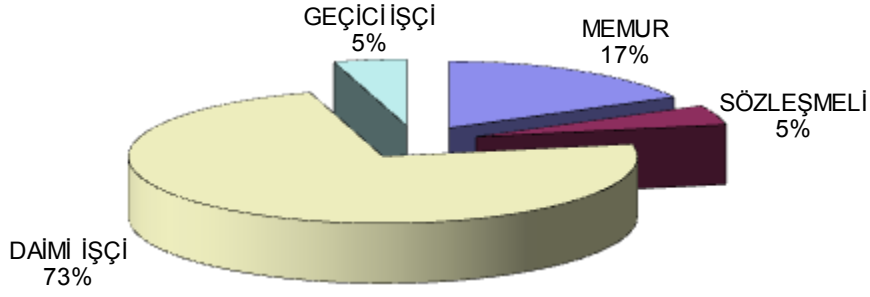
Genel Müdürlüğümüzün internet bağlantısı metro Ethernet ile sağlanmaktadır. İnternet bağlantımız, tek merkezden Kocaeli genelinde bulunan hizmet birimlerimize dağıtılmaktadır.

E- İnsan Kaynakları

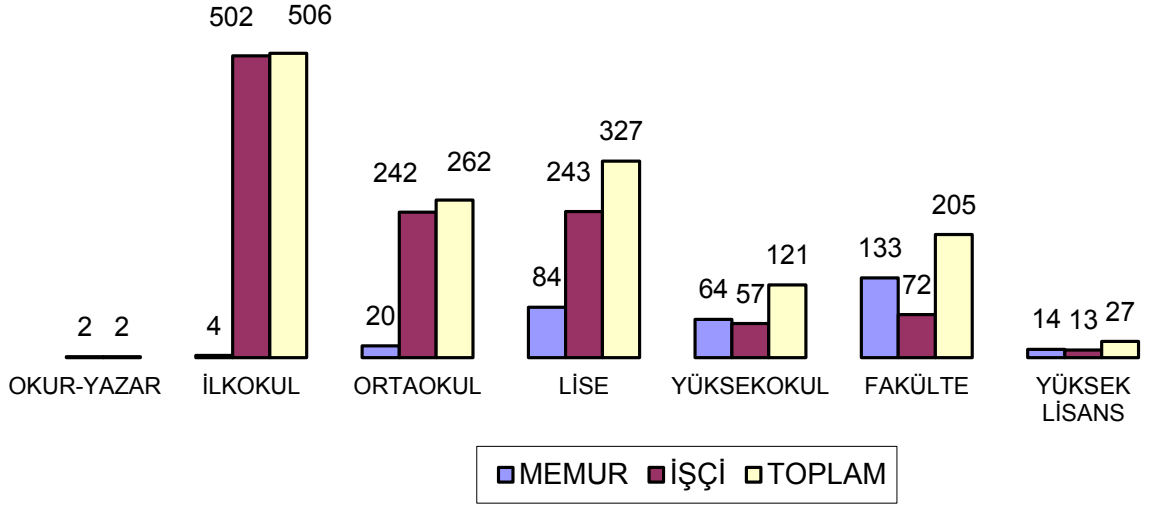
MEMUR PERSONEL	ERKEK	BAYAN	TOPLAM
MEMUR	174	77	251
SÖZLEŞMELİ	50	19	69
TOPLAM	224	96	320
YAŞ(ORTALAMA)	43	41	42
EĞİTİM			
OKUR-YAZAR			
İLKOKUL	4		4
ORTAOKUL	16	4	20
LİSE	55	29	84
YÜKSEKOKUL	40	24	64
FAKÜLTE	99	34	133
YÜKSEK LİSANS	9	5	14
DOKTORA	1		1
EĞİTİM DURUMU TOPLAMI	224	96	320

İŞÇİ PERSONEL	ERKEK	BAYAN	TOPLAM
DAİMİ İŞÇİ	1005	59	1064
GEÇİCİ İŞÇİ	58	9	67
TOPLAM	1063	68	1131
YAŞ(ORTALAMA)	43	39	41
EĞİTİM			
OKUR-YAZAR	1	1	2
İLKOKUL	496	6	502
ORTAOKUL	234	8	242
LİSE	217	26	243
YÜKSEKOKUL	46	11	57
FAKÜLTE	60	12	72
YÜKSEK LİSANS	9	4	13
DOKTORA			0
EĞİTİM DURUMU TOPLAMI	1063	68	1131

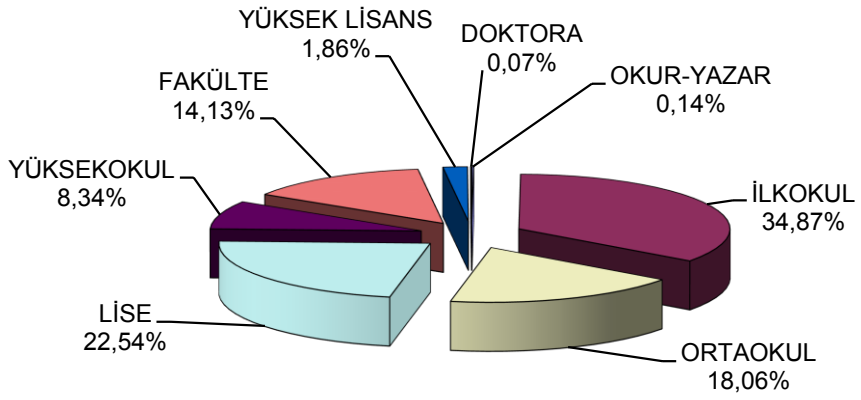
PERSONEL DAĞILIMI



PERSONEL EĞİTİM DURUMU



PERSONEL EĞİTİM DAĞILIMI



II. PERFORMANS BİLGİLERİ

A- Temel Politika ve Öncelikler

İSU Genel Müdürlüğü Stratejik planlama çalışmaları 5 ana başlık altında incelenmiş ve buna göre ilk olarak Kurumsal yapının iyileştirilerek, yönetsel ve operasyonel etkinliğin artırılması amaçlanmıştır.

İSU Genel Müdürlüğünün ana faaliyet alanı olan gerek evsel gerekse endüstriyel su temini ve dağıtımı konusunda sürdürülebilirlik ve kalitenin artırılması ikinci başlık olarak ele alınmıştır.

Yine bir diğer ana faaliyet alanımız olan kanalizasyon, yağmursuyu ve atık su arıtma hizmetlerinde sürdürülebilirlik ve kalite artışı sağlanması amaçlanmıştır.

Genel Müdürlüğümüzün abone hizmetleri dahilinde kalite, hız ve verimliliğin artırılması ve beraberinde tahakkuklarının yükseltilmesi de dördüncü başlık olarak belirlenmiştir.

Son olarak da İSU ve İSU çalışmalarına ilişkin etkili iletişim planı hazırlanması ve planın etkin biçimde yürütülmesi hedeflenmiştir.

B – Amaç ve Hedefler

Amaç	Hedef	Adı
1		Kurumsal yapı iyileştirilerek, yönetsel ve operasyonel etkinlik artırılacaktır.
1	1	Organizasyon yapısının daha etkin ve verimli hale getirilmesine yönelik çalışmalar gerçekleştirilecektir.
1	2	İSU Otomasyon Sistemi çalışır halde tutulacaktır.
1	3	Genel Müdürlüğümüz altyapı bilgi sisteminin Kocaeli Büyükşehir Belediyesi Coğrafi Bilgi Sistemi (CBS) çalışmalarıyla birlikte yapılarak Altyapı Bilgi Sisteminin hizmete alınması suretiyle İdaremiz yatırım ve işletme faaliyetlerine verimlilik ve etkinlik kazandırılacaktır.
1	4	Mali yapı projeksiyonu hazırlanarak mali dengenin kademeli olarak iyileştirilmesi sağlanacaktır.
1	5	Teknik donanımın ve fiziki ortamların kullanımında iyileştirmeler yapılarak etkinlik artırılacaktır.
1	6	Mal ve hizmet alımları ana ihale yöntemleri ile karşılanarak, doğrudan temin yoluyla yapılan alımlar azaltılacaktır.
1	7	Kurum yatırımlarının aksamadan yapılabilmesi için gerekli olan istimlak, kiralama ve devir faaliyetleri kesintisiz sürdürülecektir.
2		İçme, kullanma ve endüstri suyu temininde sürdürülebilirlik ve kalite artışı sağlanacaktır.
2	1	Kesintisiz su temini performansı kademeli bir şekilde yükseltilecektir.
2	2	İçme suyu altyapı sisteminin kalitesini yükseltecek çalışmalar kademeli olarak gerçekleştirilecektir.
2	3	Afet ve acil durum eylem planları günün şartlarına göre güncel hale getirilecektir.
3		Kanalizasyon, yağmursuyu ve atıksu arıtma hizmetlerinde sürdürülebilirlik ve kalite artışı sağlanacaktır.
3	1	Kanalizasyon ve yağmur suyu altyapı sisteminin kalitesini yükseltecek çalışmalar kademeli olarak gerçekleştirilecektir.
3	2	Arıtma tesislerimiz nitelik ve nicelik açısından iyileştirilecek ve atık su denetim sistemi geliştirilecektir.
4		Abone hizmetlerinde kalite, hız ve verimlilik artırılacak; tahakkuklar yükseltilecektir.
4	1	Abonelere sunulan hizmetin kalitesi kademeli olarak yükseltilecektir.
4	2	Tahakkuklar kademeli olarak yükseltilecektir.
5		İSU ve İSU çalışmalarına ilişkin kamuoyunun sağlıklı bilgilendirilmesi sağlanacak ve kurumun halkla ilişkileri etkili biçimde yürütülecektir.
5	1	Şeffaflık ve hesap verilebilirlik ilkesi doğrultusunda halkla ilişkiler etkili biçimde yürütülecek ve kamuoyunun sağlıklı bilgilendirilmesi sağlanacaktır.
5	2	Su, çevre bilincini geliştirme ve kurumun çalışmalarını kamuoyuna tanıtmaya yönelik etkinlikler düzenlenecek ve desteklenecektir.

C – Performans Hedef ve Göstergeleri

İSU GENEL MÜDÜRLÜĞÜ 2012 YILI PERFORMANS PROGRAMI

Amaç	Hedef	Faaliyet	Gösterge	Adı	Gösterge Türü	Ölçü Birimi	Ölçüm Periyodu	2012 Hedefi	Sorumlu Birim
1				Kurumsal yapı iyileştirilerek, yönetsel ve operasyonel etkinlik artırılabacaktır.					
1	1			Organizasyon yapısının daha etkin ve verimli hale getirilmesine yönelik çalışmalar gerçekleştirilecektir.					
1	1	3		İhtilafların çözümü ve icra işlemlerinde etkinliğin artırılması yoluyla kurum menfaatlerinin korunmasında süreklilik sağlanacaktır.					
1	1	3	1	Davaların duruşmasına katılma oranı	Sonuç	Yüzde	Yıllık	90	Hukuk Müşavirliği
1	1	3	2	Mahkeme keşiflerine katılma oranı	Sonuç	Yüzde	Yıllık	90	Hukuk Müşavirliği
1	1	3	3	Yasal işlem yapılması olurlarının icra takibi yapılması oranı	Sonuç	Yüzde	Yıllık	90	Hukuk Müşavirliği
1	1	3	4	Faal icra dosyalarına işlem yapılması oranı	Sonuç	Yüzde	Yıllık	90	Hukuk Müşavirliği

HUKUK MÜŞAVİRLİĞİ KAYNAK İHTİYACI TABLOSU

Ekonomik Kod (I.Düzy)		Bütçe Ödeneği
01	Personel Giderleri	1.064.044,00
02	SGK Devlet Primi Giderleri	198.382,00
03	Mal ve Hizmet Alım Giderleri	1.542.475,00
04	Faiz Giderleri	0,00
05	Cari Transferler	0,00
06	Sermaye Giderleri	18.462,00
09	Yedek Ödenekler	0,00
Toplam		2.823.363,00

İSU GENEL MÜDÜRLÜĞÜ
2012 YILI PERFORMANS PROGRAMI

Amaç	Hedef	Faaliyet	Gösterge	Adı	Gösterge Türü	Ölçü Birimi	Ölçüm Periyodu	2012 Hedefi	Sorumlu Birim
1 Kurumsal yapı iyileştirilerek, yönetsel ve operasyonel etkinlik artırılacaktır.									
1	1			Organizasyon yapısının daha etkin ve verimli hale getirilmesine yönelik çalışmalar gerçekleştirilecektir.					
1	1	4		İç denetim ve teftiş sisteminin etkinliği artırılarak sürekliliği sağlanacaktır.					
1	1	4	1	Merkez birimlerin ve şubelerin denetim ve teftişi	Sonuç	Yüzde	Yıllık	100	Teftiş Kurulu Bşk.
1	1	4	2	İnceleme-araştırma ve soruşturmalar ile sair çalışmalar	Sonuç	Yüzde	Yıllık	100	Teftiş Kurulu Bşk.

TEFTİŞ KURULU BAŞKANLIĞI KAYNAK İHTİYACI TABLOSU

Ekonomik Kod (I.Düzey)		Bütçe Ödeneği
01	Personel Giderleri	543.405,00
02	SGK Devlet Primi Giderleri	92.002,00
03	Mal ve Hizmet Alım Giderleri	100.811,00
04	Faiz Giderleri	0,00
05	Cari Transferler	0,00
06	Sermaye Giderleri	2,00
09	Yedek Ödenekler	0,00
Toplam		736.220,00

İSU GENEL MÜDÜRLÜĞÜ
2012 YILI PERFORMANS PROGRAMI

Amaç	Hedef	Faaliyet	Gösterge	Adı	Gösterge Türü	Ölçü Birimi	Ölçüm Periyodu	2012 Hedefi	Sorumlu Birim
1				Kurumsal yapı iyileştirilerek, yönetsel ve operasyonel etkinlik artırılacaktır.					
1	1			Organizasyon yapısının daha etkin ve verimli hale getirilmesine yönelik çalışmalar gerçekleştirilecektir.					
1	1	8		Birimler arasında iletişimin daha etkin hale getirilmesi ve katılımcı yönetim anlayışının güçlendirilmesine yönelik periyodik toplantılar yapılacaktır.					
1	1	8	1	Birim yöneticileri toplantı sayısı	Çıktı	Adet	Yıllık	4	Özel Kalem Md.
5				İSU ve İSU çalışmalarına ilişkin kamuoyunun sağlıklı bilgilendirilmesi sağlanacak ve kurumun halkla ilişkileri etkili biçimde yürütülecektir.					
5	1			Şeffaflık ve hesap verilebilirlik ilkesi doğrultusunda halkla ilişkiler etkili biçimde yürütülecek ve kamuoyunun sağlıklı bilgilendirilmesi sağlanacaktır.					
5	1	2		İSU faaliyetleri ile ilgili yerel medyaya haber sunulacaktır.					
5	1	2	1	Yerel medyaya sunulacak haber sayısı	Çıktı	Adet	Yıllık	250	Özel Kalem Md.
5	1	3		Basında çıkan haberlerin değerlendirilmesi ile ilgili her hafta bir toplantı yapılacaktır.					
5	1	3	1	Değerlendirilme toplantıları sayısı	Çıktı	Adet	Yıllık	50	Özel Kalem Md.
5	2			Su, çevre bilincini geliştirme ve kurumun çalışmalarını kamuoyuna tanıtmaya yönelik etkinlikler düzenlenecek ve desteklenecektir.					
5	2	1		Kamuoyunu bilinçlendirmeye yönelik yayınlar yapılacaktır.					
5	2	1	1	Kamuoyunu bilinçlendirmeye yönelik yayın sayısı	Çıktı	Adet	Yıllık	2	Özel Kalem Md.
5	2	2		Kamuoyunu bilinçlendirmeye yönelik programlara paydaş olarak destek verilecektir.					
5	2	2	1	Kamuoyunu bilinçlendirmeye yönelik destek vereceğimiz program sayısı	Çıktı	Adet	Yıllık	2	Özel Kalem Md.

ÖZEL KALEM MÜDÜRLÜĞÜ KAYNAK İHTİYACI TABLOSU

Ekonomik Kod (I.Düzey)		Bütçe Ödeneği
01	Personel Giderleri	1.296.237,00
02	SGK Devlet Primi Giderleri	174.425,00
03	Mal ve Hizmet Alım Giderleri	549.112,00
04	Faiz Giderleri	0,00
05	Cari Transferler	0,00
06	Sermaye Giderleri	46.002,00
09	Yedek Ödenekler	0,00
Toplam		2.065.776,00

İSU GENEL MÜDÜRLÜĞÜ
2012 YILI PERFORMANS PROGRAMI

Amaç	Hedef	Faaliyet	Gösterge	Adı	Gösterge Türü	Ölçü Birimi	Ölçüm Periyodu	2012 Hedefi	Sorumlu Birim
4 Abone hizmetlerinde kalite, hız ve verimlilik artırılabak; tahakkuklar yükseltilecektir.									
4	1			Abonelere sunulan hizmetin kalitesi kademeli olarak yükseltilecektir.					
4	1	2		Elektronik ortamda da abonelik hizmetleri verilecektir.					
4	1	2	1	Abone çıkış işlemlerinin internet üzerinden de yapılmasının sağlanması	Sonuç	Yüzde	Yıllık	100	Abone İşleri D. Bşk.
4	2			Tahakkuklar kademeli olarak yükseltilecektir.					
4	2	1		Şebeke suyu tahakkukunun artırılması sağlanacaktır.					
4	2	1	1	Yeni abone sayısı	Çıktı	Adet	Yıllık	22.000	Abone İşleri D. Bşk.
4	2	1	2	Şebeke suyu tahakkuku miktarı	Çıktı	M3	Yıllık	80.000.000	Abone İşleri D. Bşk.
4	2	1	3	Planlı abone tarama sayısı	Çıktı	Adet	Yıllık	80.000	Abone İşleri D. Bşk.
4	2	2		Ekonomik ömrünü dolduran veya işlevini yitiren sayaçlar değiştirilecektir.					
4	2	2	1	Su sayacı alım sayısı	Çıktı	Adet	Yıllık	40.000	Abone İşleri D. Bşk.
4	2	2	2	Uzaktan algılamalı sayaç alım sayısı	Çıktı	Adet	Yıllık	24.000	Abone İşleri D. Bşk.
4	2	2	3	Ön ödemeli sayaç alım sayısı	Çıktı	Adet	Yıllık	15.000	Abone İşleri D. Bşk.
4	2	3		Yüksek tüketimli abonelerin tahakkuk artışına yönelik düzenlemeler yapılacaktır.					
4	2	3	1	Yüksek tüketimli abonelerin sayaç ve tesisatları denetim sayısı	Çıktı	Adet	Yıllık	1.500	Abone İşleri D. Bşk.
4	2	3	2	Yüksek tüketimli abonelerin uygunsuz sayaç ve tesisatlarının düzeltme sayısı	Çıktı	Adet	Yıllık	500	Abone İşleri D. Bşk.
4	2	4		Şebeke harici su kullanan abonelerin şebeke suyu kullanmaları sağlanacaktır.					
4	2	4	1	Uygunsuz kuyuların DSİ'ye bildirilme sayısı	Çıktı	Adet	Yıllık	100	Abone İşleri D. Bşk.
4	2	4	2	KSUB tahakkuku azalış miktarı	Çıktı	M3	Yıllık	500.000	Abone İşleri D. Bşk.

ABONE İŞLERİ DAİRE BAŞKANLIĞI KAYNAK İHTİYACI TABLOSU

Ekonomik Kod (I.Düzye)		Bütçe Ödeneđi
01	Personel Giderleri	1.849.659,00
02	SGK Devlet Primi Giderleri	343.160,00
03	Mal ve Hizmet Alım Giderleri	13.609.607,00
04	Faiz Giderleri	0,00
05	Cari Transferler	0,00
06	Sermaye Giderleri	40.004,00
09	Yedek Ödenekler	0,00
Toplam		15.842.430,00

İSU GENEL MÜDÜRLÜĞÜ
2012 YILI PERFORMANS PROGRAMI

Amaç	Hedef	Faaliyet	Gösterge	Adı	Gösterge Türü	Ölçü Birimi	Ölçüm Periyodu	2012 Hedefi	Sorumlu Birim
1				Kurumsal yapı iyileştirilerek, yönetsel ve operasyonel etkinlik artırılacaktır.					
1	5			Teknik donanımın ve fiziki ortamların kullanımında iyileştirmeler yapılarak etkinlik artırılacaktır.					
1	5	1		Hizmet binaları ve şantiyelerimiz hizmetin gereklerine uygun hale getirilecektir.					
1	5	1	6	Laboratuar yeni hizmet binasının yapımı (Laboratuar araç ve gereçleri)	Sonuç	Yüzde	Yıllık	90	Aritma Tesisleri D. Bşk.
1	5	2		Elektrikle çalışan tesislerin aktif-reaktif-kapasitif ölçümleri yapılacaktır.					
1	5	2	2	Tesislerdeki sayaçların aktif, reaktif ve kapasitif kontrollerinin cezai müeyyide sayısı	Çıktı	Adet	Yıllık	0	Aritma Tesisleri D. Bşk.
2				İçme, kullanma ve endüstri suyu temininde sürdürülebilirlik ve kalite artışı sağlanacaktır.					
2	1			Kesintisiz su temini performansı kademeli bir şekilde yükseltilecektir.					
2	1	9		İSU Tip 50 ve 100 içmesuyu arıtma tesisleri yaygınlaştırılacaktır.					
2	1	9	1	İSU Tip 50 ve 100 içmesuyu arıtma tesisi yapımı	Çıktı	Adet	Yıllık	1	Aritma Tesisleri D. Bşk.
2	2			İçme suyu altyapı sisteminin kalitesini yükseltecek çalışmalar kademeli olarak gerçekleştirilecektir.					
2	2	6		İçmesuyu arıtma tesislerinin bakım ve onarımları yapılacaktır.					
2	2	6	1	İçmesuyu arıtma tesislerinin bakım ve onarım sayısı	Çıktı	Adet	Yıllık	140	Aritma Tesisleri D. Bşk.
2	2	7		İçmesuyu arıtma tesislerinin inşaat, boya ve çevre düzenleme işleri yapılacaktır.					
2	2	7	1	İçmesuyu arıtma tesislerinin inşaat, boya ve çevre düzenleme işleri yapımı	Çıktı	Adet	Yıllık	1	Aritma Tesisleri D. Bşk.
3				Kanalizasyon, yağmursuyu ve atıksu arıtma hizmetlerinde sürdürülebilirlik ve kalite artışı sağlanacaktır.					
3	1			Kanalizasyon ve yağmur suyu altyapı sisteminin kalitesini yükseltecek çalışmalar kademeli olarak gerçekleştirilecektir.					
3	1	10		Atıksu arıtma tesislerinin bakım ve onarımları yapılacaktır.					
3	1	10	1	Atıksu arıtma tesislerinin bakım ve onarım sayısı	Çıktı	Adet	Yıllık	635	Aritma Tesisleri D. Bşk.
3	1	11		Atıksu arıtma tesislerinin inşaat, boya ve çevre düzenleme işleri yapılacaktır.					
3	1	11	1	Atıksu arıtma tesislerinin inşaat, boya ve çevre düzenleme işleri yapımı	Çıktı	Adet	Yıllık	1	Aritma Tesisleri D. Bşk.
3	2			Arıtma tesislerimiz nitelik ve nicelik açısından iyileştirilecek ve atık su denetim sistemi geliştirilecektir.					
3	2	3		Arıtma tesisleri çıkış suyu değerlerinin kontrolleri yapılacaktır.					
3	2	3	1	Aylık atıksu numune sayısı	Çıktı	Adet	Aylık	375	Aritma Tesisleri D. Bşk.
3	2	3	2	Standart dışı atıksu numune oranı	Sonuç	Yüzde	Aylık	2,5	Aritma Tesisleri D. Bşk.
3	2	4		Endüstriyel atıksuların kontrolleri yapılacaktır.					
3	2	4	1	Endüstriyel atıksu denetim sayısı	Çıktı	Adet	Yıllık	5.000	Aritma Tesisleri D. Bşk.
3	2	5		Atıksu arıtma tesislerinde proses sonucu açığa çıkan arıtma çamurları Çevre Mevzuatına uygun olarak bertaraf edilecektir.					
3	2	5	1	Atıksu arıtma tesislerinden çıkan çamur miktarı	Çıktı	Ton	Yıllık	70.000	Aritma Tesisleri D. Bşk.

3 2 6 Körfez, Kullar, Yeniköy ve Karamürsel Atıksu Arıtma Tesisleri havalandırma havuzları aerotör havalandırıcılarının blower havalandırıcıya dönüştürülecektir.

3	2	6	1	Kullar Atıksu Arıtma Tesisi havalandırma havuzları aerotör havalandırıcılarının blower havalandırıcıya dönüştürülmesi işi ilerleme yüzdesi	Sonuç	Yüzde	Yıllık	15	Arıtma Tesisleri D. Bşk.
3	2	7		Atıksu arıtma tesislerine koku giderim ünitesi (biofiltre) yapılacaktır.					
3	2	7	1	Atıksu arıtma tesislerine koku giderim ünitesi (biofiltre) yapımı	Çıktı	Adet	Yıllık	1	Arıtma Tesisleri D. Bşk.
3	2	8		42 Evler Atıksu Arıtma Tesisi azot - fosfor giderimi yapan tesis olarak revize edilecektir.					
3	2	8	1	42 Evler Atıksu Arıtma Tesisinin azot - fosfor giderimi yapan tesis olarak revize edilmesi işi ilerleme yüzdesi	Sonuç	Yüzde	Yıllık	15	Arıtma Tesisleri D. Bşk.

ARITMA TESİSLERİ DAİRE BAŞKANLIĞI KAYNAK İHTİYACI TABLOSU

Ekonomik Kod (I.Düzy)		Bütçe Ödeneği
01	Personel Giderleri	5.010.842,00
02	SGK Devlet Primi Giderleri	1.052.856,00
03	Mal ve Hizmet Alım Giderleri	31.379.101,00
04	Faiz Giderleri	0,00
05	Cari Transferler	10.000,00
06	Sermaye Giderleri	2.478.000,00
09	Yedek Ödenekler	0,00
Toplam		39.930.799,00

İSU GENEL MÜDÜRLÜĞÜ
2012 YILI PERFORMANS PROGRAMI

Ameç	Hedef	Faaliyet	Gösterge	Adı	Gösterge Türü	Ölçü Birimi	Ölçüm Periyodu	2012 Hedefi	Sorumlu Birim
2 İçme, kullanma ve endüstri suyu temininde sürdürülebilirlik ve kalite artışı sağlanacaktır.									
2	1			Kesintisiz su temini performansı kademeli bir şekilde yükseltilecektir.					
2	1	7		İçmesuyu havzalarının denetimi yapılacaktır.					
2	1	7	1	İçmesuyu havzaları denetim sayısı	Çıktı	Adet	Yıllık	300	Barajlar ve Ana İ. Hat. D. Bşk.
3 Kanalizasyon, yağmursuyu ve atıksu arıtma hizmetlerinde sürdürülebilirlik ve kalite artışı sağlanacaktır.									
3	2			Arıtma tesislerimiz nitelik ve nicelik açısından iyileştirilecek ve atık su denetim sistemi geliştirilecektir.					
3	2	4		Endüstriyel atıksuların kontrolleri yapılacaktır.					
3	2	4	2	Abonelerin atıksu numune sayısı	Çıktı	Adet	Yıllık	60	Barajlar ve Ana İ. Hat. D. Bşk.

BARAJLAR VE ANA İSALE HATLARI DAİRE BŞK.LİĞİ KAYNAK İHTİYACI TABLOSU

Ekonomik Kod (I.Düzye)		Bütçe Ödeneği
01	Personel Giderleri	243.346,00
02	SGK Devlet Primi Giderleri	160.674,00
03	Mal ve Hizmet Alım Giderleri	217.160,00
04	Faiz Giderleri	0,00
05	Cari Transferler	0,00
06	Sermaye Giderleri	7.004,00
09	Yedek Ödenekler	0,00
Toplam		628.184,00

İSU GENEL MÜDÜRLÜĞÜ
2012 YILI PERFORMANS PROGRAMI

Amaç	Hedef	Faaliyet	Gösterge	Adı	Gösterge Türü	Ölçü Birimi	Ölçüm Periyodu	2012 Hedefi	Sorumlu Birim
1				Kurumsal yapı iyileştirilerek, yönetsel ve operasyonel etkinlik artırılacaktır.					
1	2			İSU Otomasyon Sistemi çalışır halde tutulacaktır.					
1	2	1		E-Kurum Projesi bakımı yapılacaktır.					
1	2	1	1	E-Kurum Projesi bakımının yapılması	Çıktı	Adet	Yıllık	4	Bilgi İşlem D. Bşk.
1	2	2		Merkez ve taşra teşkilatında kurulan internet ve İnternet ağı yaygınlaştırılacak, geliştirilecek ve sürekli aktif tutulacaktır.					
1	2	2	1	İnternet ve intranet ağının sürekli aktif tutulması	Kalite	Yüzde	Yıllık	100	Bilgi İşlem D. Bşk.
1	2	3		Kurumun bilişim sistemlerinin verimliliği sağlanacaktır					
1	2	3	1	Lisans gerektirmeyen office programı yüklenme sayısı	Çıktı	Adet	Yıllık	50	Bilgi İşlem D. Bşk.
1	2	4		Otomasyon sistemi sürekli aktif tutulacaktır.					
1	2	4	1	Otomasyon sisteminin sürekli aktif tutulması	Kalite	Yüzde	Yıllık	100	Bilgi İşlem D. Bşk.
1	2	5		Kurum bünyesinde merkez ve bölge birimlerinde bilgisayarların, yazıcıların, intranet ağının kesintisiz çalışması sağlanacaktır.					
1	2	5	1	Kurum bünyesinde merkez ve bölge birimlerinde bilgisayarların, yazıcıların, intranet ağının kesintisiz çalışmasının sağlanması	Verimlilik	Yüzde	Yıllık	100	Bilgi İşlem D. Bşk.
1	2	6		E-Kurum sistemlerinin verimliliği sağlanacaktır.					
1	2	6	1	ABYS sisteminin yazılımının geliştirilmesi	Çıktı	Adet	Yıllık	1	Bilgi İşlem D. Bşk.

BİLGİ İŞLEM DAİRE BAŞKANLIĞI KAYNAK İHTİYACI TABLOSU

Ekonomik Kod (I.Düzye)		Bütçe Ödeneği
01	Personel Giderleri	1.002.801,00
02	SGK Devlet Primi Giderleri	182.492,00
03	Mal ve Hizmet Alım Giderleri	1.413.114,00
04	Faiz Giderleri	
05	Cari Transferler	0,00
06	Sermaye Giderleri	1.300.003,00
09	Yedek Ödenekler	0,00
Toplam		3.898.410,00

İSU GENEL MÜDÜRLÜĞÜ
2012 YILI PERFORMANS PROGRAMI

Amaç	Hedef	Faaliyet	Gösterge	Adı	Gösterge Türü	Ölçü Birimi	Ölçüm Periyodu	2012 Hedefi	Sorumlu Birim
1 Kurumsal yapı iyileştirilerek, yönetsel ve operasyonel etkinlik artırılacaktır.									
1	3			Genel Müdürlüğümüz altyapı bilgi sisteminin Kocaeli Büyükşehir Belediyesi Coğrafi Bilgi Sistemi (CBS) çalışmalarıyla birlikte yapılarak Altyapı Bilgi Sisteminin hizmete alınması suretiyle İdaremiz yatırım ve işletme faaliyetlerine verimlilik ve etkinlik kazandırılacaktır.					
1	3	1		Su ve atıksu şebekeleri sayısal ortama aktarılacaktır.					
1	3	1	1	Su ve atıksu şebekelerine ait sayısal olmayan verilerin sayısallaştırılarak CBS'ne aktarılması	Sonuç	Yüzde	Yıllık	20	Emlak ve İstimlak D. Bşk.
1	3	1	2	Su ve atıksu şebekelerine ait sayısal verilerin CBS'ne aktarılması	Sonuç	Yüzde	Yıllık	90	Emlak ve İstimlak D. Bşk.
1 7 Kurum yatırımlarının aksamadan yapılabilmesi için gerekli olan istimlak, kiralama ve devir faaliyetleri kesintisiz sürdürülecektir.									
1 7 1 İdarenin ihtiyaçları doğrultusunda kamulaştırmalar yapılacaktır.									
1	7	1	1	İçmesuyu temin projeleri için kamulaştırma çalışması sayısı	Çıktı	Adet	Yıllık	7	Emlak ve İstimlak D. Bşk.
1	7	1	2	Atıksu projeleri için kamulaştırma çalışması sayısı	Çıktı	Adet	Yıllık	15	Emlak ve İstimlak D. Bşk.
1	7	1	3	Kandıra Namazgah Barajı alanı için kamulaştırma çalışması sayısı	Çıktı	Adet	Yıllık	100	Emlak ve İstimlak D. Bşk.
1	7	1	4	Yağmursuyu ve dere ıslahı projeleri için kamulaştırma çalışması sayısı	Çıktı	Adet	Yıllık	2	Emlak ve İstimlak D. Bşk.
1 7 2 İdarenin ihtiyaçları doğrultusunda kiralamalar yapılacaktır.									
1	7	2	1	İçmesuyu temin projeleri için kiralama çalışması sayısı	Çıktı	Adet	Yıllık	20	Emlak ve İstimlak D. Bşk.
1	7	2	2	Atıksu projeleri için kiralama çalışması sayısı	Çıktı	Adet	Yıllık	10	Emlak ve İstimlak D. Bşk.
1	7	2	3	Kaliteli hizmet sunumu için ihtiyaç duyulan hizmet binası ve her türlü gayrimenkul kiralama çalışması sayısı	Çıktı	Adet	Yıllık	2	Emlak ve İstimlak D. Bşk.

1 7 3 İdarenin ihtiyaçları doğrultusunda gerekli devir işlemleri yapılacaktır.

1	7	3	1	İçmesuyu temin projeleri için devir çalışması sayısı	Çıktı	Adet	Yıllık	15	Emlak ve İstimlak D. Bşk.
1	7	3	2	Atıksu projeleri için devir çalışması sayısı	Çıktı	Adet	Yıllık	3	Emlak ve İstimlak D. Bşk.

1 7 4 Tarihi su yapılarının restorasyonu yapılacaktır.

1	7	4	1	Tarihi su yapılarının restorasyon projelerinin yaptırılması	Çıktı	Adet	Yıllık	3	Emlak ve İstimlak D. Bşk.
1	7	4	2	Restorasyon projeleri bulunan tarihi su yapılarının restore edilmesi çalışmaları	Çıktı	Adet	Yıllık	1	Emlak ve İstimlak D. Bşk.

EMLAK VE İSTİMLAK DAİRE BAŞKANLIĞI KAYNAK İHTİYACI TABLOSU

Ekonomik Kod (I.Düzy)		Bütçe Ödeneği
01	Personel Giderleri	731.472,00
02	SGK Devlet Primi Giderleri	138.298,00
03	Mal ve Hizmet Alım Giderleri	1.804.003,00
04	Faiz Giderleri	0,00
05	Cari Transferler	0,00
06	Sermaye Giderleri	10.312.509,00
09	Yedek Ödenekler	0,00
Toplam		12.986.282,00

İSU GENEL MÜDÜRLÜĞÜ
2012 YILI PERFORMANS PROGRAMI

Amaç	Hedef	Faaliyet	Gösterge	Adı	Gösterge Türü	Ölçü Birimi	Ölçüm Periyodu	2012 Hedefi	Sorumlu Birim
1 Kurumsal yapı iyileştirilerek, yönetsel ve operasyonel etkinlik artırılacaktır.									
1	5			Teknik donanımın ve fiziki ortamların kullanımında iyileştirmeler yapılarak etkinlik artırılacaktır.					
1	5	2		Elektrikle çalışan tesislerin aktif-reaktif-kapasitif ölçümleri yapılacaktır.					
1	5	2	1	Tesislerdeki sayaçların aktif, reaktif ve kapasitif kontrollerinin cezai müeyyide sayısı	Çıktı	Adet	Yıllık	25	İçmesuyu ve Kanal D. Bşk.
2 İçme, kullanma ve endüstri suyu temininde sürdürülebilirlik ve kalite artışı sağlanacaktır.									
2	1			Kesintisiz su temini performansı kademeli bir şekilde yükseltilecektir.					
2	1	2		İçmesuyu SCADA sistemi geliştirilecektir.					
2	1	2	1	Güney ve Doğu bölgesine ait su depoları ve terfi istasyonlarının mevcut SCADA sistemine dahil edilmesi	Sonuç	Yüzde	Yıllık	30	İçmesuyu ve Kanal D. Bşk.
2	1	4		Su arıza ve kaçakları otomasyon ile kontrol edilecektir.					
2	1	4	1	Basınç yönetim sistemi uygulanarak kaçakların minimum seviyeye indirileceği ilçe sayısı	Çıktı	Adet	Yıllık	1	İçmesuyu ve Kanal D. Bşk.
2	1	5		Abonelere verilen suların sıhhi yönden gerekli kontrolleri yapılacaktır.					
2	1	5	1	Aylık içmesuyu numune sayısı	Çıktı	Adet	Aylık	500	İçmesuyu ve Kanal D. Bşk.
2	1	5	2	Standart dışı içmesuyu numune oranı	Sonuç	Yüzde	Aylık	0	İçmesuyu ve Kanal D. Bşk.
2	1	8		Su kaynakları ve tesislerin koruma ve güvenliği sağlanacaktır.					
2	1	8	2	Taş duvar, tel çit, ışın çiti vb. ile koruma ve güvenliği yeni sağlanacak tesis sayısı	Çıktı	Adet	Yıllık	11	İçmesuyu ve Kanal D. Bşk.
2	2			İçme suyu altyapı sisteminin kalitesini yükseltecek çalışmalar kademeli olarak gerçekleştirilecektir.					
2	2	1		Yeni içmesuyu hatları yapılacaktır.					
2	2	1	3	Yeni içmesuyu hattı uzunluğu	Çıktı	Metre	Aylık	45.000	İçmesuyu ve Kanal D. Bşk.

İSU GENEL MÜDÜRLÜĞÜ
2012 YILI PERFORMANS PROGRAMI

Amaç	Hedef	Faaliyet	Gösterge	Adı	Gösterge Türü	Ölçü Birimi	Ölçüm Periyodu	2012 Hedefi	Sorumlu Birim
1 Kurumsal yapı iyileştirilerek, yönetsel ve operasyonel etkinlik artırılacaktır.									
1	1			Organizasyon yapısının daha etkin ve verimli hale getirilmesine yönelik çalışmalar gerçekleştirilecektir.					
1	1	5		Çalışan memnuniyetini artırmaya yönelik faaliyetler düzenlenecektir.					
1	1	5	1	Çalışan memnuniyetini arttırmaya yönelik etkinlik sayısı	Çıktı	Adet	Yıllık	5	İnsan Kaynakları D. Bşk.
1	1	6		Çalışanların mesleki gelişimine yönelik hizmet içi eğitim programları düzenlenecektir.					
1	1	6	1	Çalışanların mesleki gelişimine yönelik hizmet içi eğitim sayısı	Çıktı	Adet	Yıllık	33	İnsan Kaynakları D. Bşk.
1	1	7		İşçi sağlığı ve iş güvenliği ile ilgili mevzuat çerçevesinde periyodik denetimler gerçekleştirilecektir.					
1	1	7	1	İşçi sağlığı ve iş güvenliği denetim sayısı	Çıktı	Adet	Aylık	84	İnsan Kaynakları D. Bşk.
1	1	7	2	İş kazası sayısı	Çıktı	Adet	Yıllık	0	İnsan Kaynakları D. Bşk.
1	1	7	3	Personelin periyodik sağlık muayenesi sayısı	Çıktı	Adet	Yıllık	1.200	İnsan Kaynakları D. Bşk.
1	1	9		Kurumun çalışan profilinin norm kadro standardına uygunluğu sağlanacaktır.					
1	1	9	1	Kurum personel sayısının, norm kadro standartlarına uygunluk oranı	Sonuç	Yüzde	Yıllık	45	İnsan Kaynakları D. Bşk.
2 İçme, kullanma ve endüstri suyu temininde sürdürülebilirlik ve kalite artışı sağlanacaktır.									
2	3			Afet ve acil durum eylem planları günün şartlarına göre güncel hale getirilecektir.					
2	3	1		Doğal afetlere karşı hazırlanan eylem planı ile ilgili çalışmalar yapılacaktır.					
2	3	1	1	İl afet acil yardım planları toplantılarına katılım sayısı	Çıktı	Adet	Yıllık	3	İnsan Kaynakları D. Bşk.
2	3	1	2	Afet ve acil durumlarla ilgili tatbikat sayısı	Çıktı	Adet	Yıllık	4	İnsan Kaynakları D. Bşk.
4 Abone hizmetlerinde kalite, hız ve verimlilik artırılacak; tahakkuklar yükseltilecektir.									
4	1			Abonelere sunulan hizmetin kalitesi kademeli olarak yükseltilecektir.					
4	1	1		Müşteri odaklı hizmet anlayışına yönelik olarak personelimize periyodik eğitimler verilecektir.					
4	1	1	1	Müşteri odaklı hizmet anlayışına yönelik eğitim sayısı	Çıktı	Adet	Yıllık	2	İnsan Kaynakları D. Bşk.

5 İSU ve İSU çalışmalarına ilişkin kamuoyunun sağlıklı bilgilendirilmesi sağlanacak ve kurumun halkla ilişkileri etkili biçimde yürütülecektir.

5 1 Şeffaflık ve hesap verilebilirlik ilkesi doğrultusunda halkla ilişkiler etkili biçimde yürütülecek ve kamuoyunun sağlıklı bilgilendirilmesi sağlanacaktır.

5 1 1 ALO 185 arıza, şikayet ve ihbar hattı etkili, ekonomik ve verimli bir şekilde işletilecektir.

5	1	1	1	ALO 185 hattı çağrılarında ortalama yanıt verme hızı	Çıktı	Saniye	Yıllık	10	İnsan Kaynakları D. Bşk.
5	1	1	2	ALO 185 hattı cevaplanan çağrı oranı	Sonuç	Yüzde	Yıllık	95	İnsan Kaynakları D. Bşk.
5	1	1	3	ALO 185 hattı cevaplanan çağrılarının ortalama bekleme süresi	Çıktı	Saniye	Yıllık	10	İnsan Kaynakları D. Bşk.

İNSAN KAYNAKLARI VE DESTEK HİZ. DAİRE BAŞKANLIĞI KAYNAK İHTİYACI TABLOSU

Ekonomik Kod (I.Düzey)		Bütçe Ödeneği
01	Personel Giderleri	3.453.720,00
02	SGK Devlet Primi Giderleri	883.951,00
03	Mal ve Hizmet Alım Giderleri	5.882.007,00
04	Faiz Giderleri	0,00
05	Cari Transferler	1.370.000,00
06	Sermaye Giderleri	111.503,00
09	Yedek Ödenekler	0,00
Toplam		11.701.181,00

İSU GENEL MÜDÜRLÜĞÜ
2012 YILI PERFORMANS PROGRAMI

Amacı	Hedef	Faaliyet	Gösterge	Adı	Gösterge Türü	Ölçü Birimi	Ölçüm Periyodu	2012 Hedefi	Sorumlu Birim
1 Kurumsal yapı iyileştirilerek, yönetsel ve operasyonel etkinlik artırılacaktır.									
1	4			Mali yapı projeksiyonu hazırlanarak mali dengenin kademeli olarak iyileştirilmesi sağlanacaktır.					
1	4	1		Kurumun mali yapı projeksiyonu hazırlanacaktır.					
1	4	1	1	Kurumun 2012 mali yılı bütçesinin hazırlanması	Sonuç	Yüzde	Yıllık	100	Mali Hizmetler D. Bşk.
1	4	2		Harcamalarda kaynak tasarrufu sağlanacaktır					
1	4	2	1	Gider Bütçesi Gerçekleşme Oranı	Sonuç	Yüzde	Yıllık	86	Mali Hizmetler D. Bşk.
1	4	2	2	Yedek ödenek kullanımında tasarrufa gidilmesi	Sonuç	Yüzde	Yıllık	40	Mali Hizmetler D. Bşk.
1	4	3		Borç sürecinde kaynaklarımız daha tasarruflu kullanılacaktır.					
1	4	3	1	Mevcut kaynakların daha tasarruflu kullanılmasıyla borçlanmada sağlanacak tasarruf oranı	Sonuç	Yüzde	Yıllık	30	Mali Hizmetler D. Bşk.
1	4	4		Tahakkuk-tahsilat oranını yükseltmeye yönelik iyileştirmeler yapılacaktır.					
1	4	4	1	Otomatik ödeme talimatı ile yapılan tahsilat tutarı	Çıktı	TL	Yıllık	81.000.000	Mali Hizmetler D. Bşk.
1	4	5		Takipteki alacakların tahsil hızını artırmaya yönelik düzenlemeler yapılacaktır.					
1	4	5	1	Takipli alacaklardan tahsilatın artırılması	Sonuç	Yüzde	Aylık	50	Mali Hizmetler D. Bşk.
1	4	6		Gelir Bütçesi gerçekleşme oranını artıracak önlemler alınacaktır.					
1	4	6	1	Gelir bütçesi gerçekleşme oranı	Sonuç	Yüzde	Yıllık	95	Mali Hizmetler D. Bşk.
1	4	7		Muhasebe kayıt ve raporlama sistemi etkin kılınarak mukayeseli verilerin doğruluğu sağlanacaktır.					
1	4	7	1	Muhasebe kayıt ve raporlama sistemi etkin kılınarak mukayeseli verilerin doğruluğunun sağlanması	Sonuç	Yüzde	Aylık	100	Mali Hizmetler D. Bşk.

MALİ HİZMETLER DAİRE BAŞKANLIĞI KAYNAK İHTİYACI TABLOSU

Ekonomik Kod (I.Düzey)		Bütçe Ödeneği
01	Personel Giderleri	1.251.713,00
02	SGK Devlet Primi Giderleri	224.938,00
03	Mal ve Hizmet Alım Giderleri	3.130.101,00
04	Faiz Giderleri	10.000.000,00
05	Cari Transferler	2.000.000,00
06	Sermaye Giderleri	36.000,00
09	Yedek Ödenekler	13.000.000,00
Toplam		29.642.752,00

İSU GENEL MÜDÜRLÜĞÜ
2012 YILI PERFORMANS PROGRAMI

Amaç	Hedef	Faaliyet	Gösterge	Adı	Gösterge Türü	Ölçü Birimi	Ölçüm Periyodu	2012 Hedefi	Sorumlu Birim
1 Kurumsal yapı iyileştirilerek, yönetsel ve operasyonel etkinlik artırılacaktır.									
1	5			Teknik donanımın ve fiziki ortamların kullanımında iyileştirmeler yapılarak etkinlik artırılacaktır.					
1	5	1		Hizmet binaları, ambar alanları ve şantiyelerimiz hizmetin gereklerine uygun hale getirilecektir.					
1	5	1	4	Şantiye ve ambar yapımı sayısı	Çıktı	Adet	Yıllık	1	Plan. ve Yat. D. Bşk.
1	5	1	5	Laboratuvar yeni hizmet binası inşaatının ilerleme yüzdesi	Sonuç	Yüzde	Yıllık	100	Plan. ve Yat. D. Bşk.
2 İçme, kullanma ve endüstri suyu temininde sürdürülebilirlik ve kalite artışı sağlanacaktır.									
2	1			Kesintisiz su temini performansı kademeli bir şekilde yükseltilecektir.					
2	1	6		Kandıra Namazgah Barajı inşaa edilecektir.					
2	1	6	1	Kandıra Namazgah Barajı İnşaatının ilerleme yüzdesi	Sonuç	Yüzde	Yıllık	66	Plan. ve Yat. D. Bşk.
2	1	8		Su kaynakları ve tesislerin koruma ve güvenliği sağlanacaktır.					
2	1	8	1	Taş duvar, tel çit, ışın çiti vb. ile koruma ve güvenliği yeni sağlanacak tesis sayısı	Çıktı	Adet	Yıllık	1	Plan. ve Yat. D. Bşk.
2	2			İçme suyu altyapı sisteminin kalitesini yükseltecek çalışmalar kademeli olarak gerçekleştirilecektir.					
2	2	1		Yeni içmesuyu hatları yapılacaktır.					
2	2	1	2	Yeni içmesuyu hattı uzunluğu	Çıktı	Metre	Aylık	33.000	Plan. ve Yat. D. Bşk.
2	2	2		Eski içmesuyu hatları yenilenecektir.					
2	2	2	2	İçmesuyu hattı değişim uzunluğu	Çıktı	Metre	Aylık	167.000	Plan. ve Yat. D. Bşk.
2	2	4		İhtiyaç analizleri doğrultusunda yeni içmesuyu tesisleri projelendirilecek ve hayata geçirilecektir.					
2	2	4	2	Projelendirilerek hayata geçirilecek olan içmesuyu tesis sayısı	Çıktı	Adet	Yıllık	25	Plan. ve Yat. D. Bşk.
3 Kanalizasyon, yağmursuyu ve atıksu arıtma hizmetlerinde sürdürülebilirlik ve kalite artışı sağlanacaktır.									
3	1			Kanalizasyon ve yağmur suyu altyapı sisteminin kalitesini yükseltecek çalışmalar kademeli olarak gerçekleştirilecektir.					
3	1	1		Yeni kanalizasyon hatları yapılacaktır.					
3	1	1	2	Yeni kanalizasyon hattı uzunluğu	Çıktı	Metre	Aylık	22.500	Plan. ve Yat. D. Bşk.
3	1	2		Eski kanalizasyon hatları yenilenecektir.					
3	1	2	1	Kanalizasyon hattı değişim uzunluğu	Çıktı	Metre	Aylık	210.000	Plan. ve Yat. D. Bşk.

İSU GENEL MÜDÜRLÜĞÜ
2012 YILI PERFORMANS PROGRAMI

Amacı	Hedef	Faaliyet	Gösterge	Adı	Gösterge Türü	Ölçü Birimi	Ölçüm Periyodu	2012 Hedefi	Sorumlu Birim
1 Kurumsal yapı iyileştirilerek, yönetsel ve operasyonel etkinlik artırılacaktır.									
1	5			Teknik donanımın ve fiziki ortamların kullanımında iyileştirmeler yapılarak etkinlik artırılacaktır.					
1	5	1		Hizmet binaları, ambar alanları ve şantiyelerimiz hizmetin gereklerine uygun hale getirilecektir.					
1	5	1	1	Ambar alanı projesi yapımı	Çıktı	Adet	Yıllık	5	Projeler D. Bşk.
1	5	1	2	Hizmet binaları projesi yapımı	Çıktı	Adet	Yıllık	5	Projeler D. Bşk.
1	5	1	3	Laboratuvar yeni hizmet binası projesi yapımı	Sonuç	Yüzde	Yıllık	100	Projeler D. Bşk.
2 İçme, kullanma ve endüstri suyu temininde sürdürülebilirlik ve kalite artışı sağlanacaktır.									
2	1			Kesintisiz su temini performansı kademeli bir şekilde yükseltilecektir.					
2	1	1		Alternatif su kaynaklarının (Baraj, kaptaj, su alma yapısı, sondaj vs.) teminine yönelik araştırma ve projeler yapılacaktır.					
2	1	1	1	Kaptaj yapısı, maslak yapısı, su alma yapısı projesi yapımı	Çıktı	Adet	Yıllık	5	Projeler D. Bşk.
2	2			İçme suyu altyapı sisteminin kalitesini yükseltecek çalışmalar kademeli olarak gerçekleştirilecektir.					
2	2	1		Yeni içmesuyu hatları yapılacaktır.					
2	2	1	1	Yeni içmesuyu hattı projesi uzunluğu	Çıktı	Metre	Yıllık	130.000	Projeler D. Bşk.
2	2	2		Eski içmesuyu hatları yenilenecektir.					
2	2	2	1	İçmesuyu hattı değişim projesi uzunluğu	Çıktı	Metre	Yıllık	170.000	Projeler D. Bşk.
2	2	4		İhtiyaç analizleri doğrultusunda yeni içmesuyu tesisleri projelendirilecek ve hayata geçirilecektir.					
2	2	4	1	Su deposu ve içmesuyu terfi merkezi projesi yapımı	Çıktı	Adet	Yıllık	80	Projeler D. Bşk.
3 Kanalizasyon, yağmursuyu ve atıksu arıtma hizmetlerinde sürdürülebilirlik ve kalite artışı sağlanacaktır.									
3	1			Kanalizasyon ve yağmur suyu altyapı sisteminin kalitesini yükseltecek çalışmalar kademeli olarak gerçekleştirilecektir.					
3	1	1		Yeni kanalizasyon hatları yapılacaktır.					
3	1	1	1	Yeni kanalizasyon hattı projesi uzunluğu	Çıktı	Metre	Yıllık	100.000	Projeler D. Bşk.

3 1 4 İhtiyaç analizleri doğrultusunda yağmursuyu ve atıksu terfi merkezi, çökeltme ve fosseptik projeleri hazırlanacaktır.

3	1	4	1	Yağmursuyu ve atıksu terfi merkezi projesi yapımı	Çıktı	Adet	Yıllık	10	Projeler D. Bşk.
3	1	4	2	Çökeltme yapısı ve fosseptik projesi yapımı	Çıktı	Adet	Yıllık	10	Projeler D. Bşk.

3 1 5 Yeni yağmursuyu hatları yapılacaktır.

3	1	5	1	Yeni yağmursuyu hattı projesi uzunluğu	Çıktı	Metre	Yıllık	20.000	Projeler D. Bşk.
---	---	---	---	--	-------	-------	--------	--------	------------------

3 1 8 Dere ıslah çalışmaları yapılacaktır.

3	1	8	1	Yeni dere ıslahı projesi uzunluğu	Çıktı	Metre	Yıllık	5.000	Projeler D. Bşk.
---	---	---	---	-----------------------------------	-------	-------	--------	-------	------------------

3 2 Arıtma tesislerimiz nitelik ve nicelik açısından iyileştirilecek ve atık su denetim sistemi geliştirilecektir.

3 2 1 Yeni atıksu arıtma tesisi projeleri hazırlanacaktır.

3	2	1	1	Dilovası atıksu arıtma tesisi projeleri yapımı	Sonuç	Yüzde	Yıllık	100	Projeler D. Bşk.
---	---	---	---	--	-------	-------	--------	-----	------------------

PROJELER DAİRE BAŞKANLIĞI KAYNAK İHTİYACI TABLOSU

Ekonomik Kod (I.Düzy)		Bütçe Ödeneği
01	Personel Giderleri	1.218.823,00
02	SGK Devlet Primi Giderleri	244.671,00
03	Mal ve Hizmet Alım Giderleri	211.110,00
04	Faiz Giderleri	0,00
05	Cari Transferler	0,00
06	Sermaye Giderleri	1.101.012,00
09	Yedek Ödenekler	0,00
Toplam		2.775.616,00

İSU GENEL MÜDÜRLÜĞÜ
2012 YILI PERFORMANS PROGRAMI

Amaç	Hedef	Faaliyet	Gösterge	Adı	Gösterge Türü	Ölçü Birimi	Ölçüm Periyodu	2012 Hedefi	Sorumlu Birim
1 Kurumsal yapı iyileştirilerek, yönetsel ve operasyonel etkinlik artırılacaktır.									
1	1			Organizasyon yapısının daha etkin ve verimli hale getirilmesine yönelik çalışmalar gerçekleştirilecektir.					
1	1	1		Periyodik stratejik yönetim ve performans yönetimi izleme ve değerlendirme toplantıları yapılacaktır.					
1	1	1	1	İzleme ve değerlendirme toplantı sayısı	Çıktı	Adet	Yıllık	2	Strateji Geliştirme D. Bşk.
1	1	2		İş ve görev tanımları yapılacaktır.					
1	1	2	1	Birim yönerge sayısı	Çıktı	Adet	Yıllık	3	Strateji Geliştirme D. Bşk.

STRATEJİ GELİŞTİRME DAİRE BAŞKANLIĞI KAYNAK İHTİYACI TABLOSU

Ekonomik Kod (I.Düzye)		Bütçe Ödeneği
01	Personel Giderleri	469.198,00
02	SGK Devlet Primi Giderleri	88.547,00
03	Mal ve Hizmet Alım Giderleri	423.265,00
04	Faiz Giderleri	0,00
05	Cari Transferler	0,00
06	Sermaye Giderleri	15.001,00
09	Yedek Ödenekler	0,00
Toplam		996.011,00

İSU GENEL MÜDÜRLÜĞÜ
2012 YILI PERFORMANS PROGRAMI

Amaç	Hedef	Faaliyet	Gösterge	Adı	Gösterge Türü	Ölçü Birimi	Ölçüm Periyodu	2012 Hedefi	Sorumlu Birim
1				Kurumsal yapı iyileştirilerek, yönetsel ve operasyonel etkinlik artırılacaktır.					
1	6			Mal ve hizmet alımları ana ihale yöntemleri ile karşılanarak, doğrudan temin yoluyla yapılan alımlar azaltılacaktır.					
1	6	1		İhale işlemleri etkin bir şekilde yönetilecektir.					
1	6	1	1	Kamu ihale kurumu tarafından iptal edilen ihale sayısı	Çıktı	Adet	Yıllık	0	Ticaret İşleri D. Bşk.
1	6	2		Satın alma işlemlerinde etkinlik arttırılacaktır.					
1	6	2	1	Doğrudan temin taleplerinin ortalama gerçekleşme süresi	Çıktı	Gün	Yıllık	5	Ticaret İşleri D. Bşk.

TİCARET İŞLERİ DAİRE BAŞKANLIĞI KAYNAK İHTİYACI TABLOSU

Ekonomik Kod (I.Düzye)		Bütçe Ödenęi
01	Personel Giderleri	2.462.413,00
02	SGK Devlet Primi Giderleri	384.124,00
03	Mal ve Hizmet Alım Giderleri	23.196.751,00
04	Faiz Giderleri	0,00
05	Cari Transferler	0,00
06	Sermaye Giderleri	17.000,00
09	Yedek Ödenekler	0,00
Toplam		26.060.288,00

İSU GENEL MÜDÜRLÜĞÜ
2012 YILI PERFORMANS PROGRAMI

Amaç	Hedef	Faaliyet	Gösterge	Adı	Gösterge Türü	Ölçü Birimi	Ölçüm Periyodu	2012 Hedefi	Sorumlu Birim
1				Kurumsal yapı iyileştirilerek, yönetsel ve operasyonel etkinlik artırılacaktır.					
1	4			Mali yapı projeksiyonu hazırlanarak mali dengenin kademeli olarak iyileştirilmesi sağlanacaktır.					
1	4	5		Takipteki alacakların tahsil hızını artırmaya yönelik düzenlemeler yapılacaktır.					
1	4	5	2	Abonelere gönderilen ödemeye davet sayısı	Çıktı	Adet	Yıllık	10.000	Başiskele Şb. Md.
1	5			Teknik donanımın ve fiziki ortamların kullanımında iyileştirmeler yapılarak etkinlik artırılacaktır.					
1	5	2		Elektrikle çalışan tesislerin aktif-reaktif-kapasitif ölçümleri yapılacaktır.					
1	5	2	3	Tesislerdeki sayaçların aktif, reaktif ve kapasitif kontrollerinin cezai müeyyide sayısı	Çıktı	Adet	Yıllık	1	Başiskele Şb. Md.
2				İçme, kullanma ve endüstri suyu temininde sürdürülebilirlik ve kalite artışı sağlanacaktır.					
2	1			Kesintisiz su temini performansı kademeli bir şekilde yükseltilecektir.					
2	1	3		Şebekeye verilen su miktarı ölçülecektir.					
2	1	3	1	Kayıp su oranı 1-(Tahakkuk eden su / Temin edilen su (m3))	Sonuç	Yüzde	Aylık	38	Başiskele Şb. Md.
2	2			İçme suyu altyapı sisteminin kalitesini yükseltecek çalışmalar kademeli olarak gerçekleştirilecektir.					
2	2	1		Yeni içmesuyu hatları yapılacaktır.					
2	2	1	4	Yeni içmesuyu hattı uzunluğu	Çıktı	Metre	Aylık	15.000	Başiskele Şb. Md.
2	2	2		Eski içmesuyu hatları yenilenecektir.					
2	2	2	3	İçmesuyu hattı değişim uzunluğu	Çıktı	Metre	Aylık	3.000	Başiskele Şb. Md.
2	2	3		İçmesuyu hatlarının bakım ve onarımı yapılacaktır.					
2	2	3	2	İçmesuyu hatları arıza sayısı	Çıktı	Adet	Aylık	600	Başiskele Şb. Md.
2	2	5		Mevcut içmesuyu tesislerinin bakım ve onarımları yapılacaktır.					
2	2	5	2	İçmesuyu tesislerinin bakım ve onarım sayısı	Çıktı	Adet	Yıllık	-	Başiskele Şb. Md.
2	2	8		İçmesuyu depolarında hijyen koşullarının sürekliliği sağlanacaktır.					
2	2	8	2	İçmesuyu depoları temizlik sayısı	Çıktı	Adet	Yıllık	21	Başiskele Şb. Md.

3 Kanalizasyon, yağmursuyu ve atıksu arıtma hizmetlerinde sürdürülebilirlik ve kalite artışı sağlanacaktır.									
3	1				Kanalizasyon ve yağmur suyu altyapı sisteminin kalitesini yükseltecek çalışmalar kademeli olarak gerçekleştirilecektir.				
3	1	1			Yeni kanalizasyon hatları yapılacaktır.				
3	1	1	4	Yeni kanalizasyon hattı uzunluğu	Çıktı	Metre	Aylık	11.400	Başiskele Şb. Md.
3	1	2			Eski kanalizasyon hatları yenilenecektir.				
3	1	2	2	Kanalizasyon hattı değişim uzunluğu	Çıktı	Metre	Aylık	1.500	Başiskele Şb. Md.
3	1	3			Kanalizasyon hatlarının bakım ve onarımları yapılacaktır.				
3	1	3	1	Kanalizasyon hatları arıza sayısı	Çıktı	Adet	Aylık	396	Başiskele Şb. Md.
3	1	5			Yeni yağmursuyu hatları yapılacaktır.				
3	1	5	3	Yeni yağmursuyu hattı uzunluğu	Çıktı	Metre	Aylık	1.500	Başiskele Şb. Md.
3	1	6			Eski yağmursuyu hatları yenilenecektir.				
3	1	6	1	Yağmursuyu hattı değişim uzunluğu	Çıktı	Metre	Aylık	120	Başiskele Şb. Md.
3	1	7			Yağmursuyu hatlarının bakım ve onarımları yapılacaktır.				
3	1	7	1	Yağmursuyu hatları arıza sayısı	Çıktı	Adet	Aylık	12	Başiskele Şb. Md.
4 Abone hizmetlerinde kalite, hız ve verimlilik artırılacak; tahakkuklar yükseltilecektir.									
4	2				Tahakkuklar kademeli olarak yükseltilecektir.				
4	2	2			Ekonomik ömrünü dolduran veya işlevini yitiren sayaçlar değiştirilecektir.				
4	2	2	4	Su sayacı değişim sayısı	Çıktı	Adet	Aylık	1.320	Başiskele Şb. Md.
4	2	5			Abonelerin su tüketimleri düzenli olarak faturalandırılacaktır.				
4	2	5	1	Endeks okuma oranı (Endeksi okunan abone sayısı / Abone sayısı)	Sonuç	Yüzde	Aylık	96	Başiskele Şb. Md.
4	2	5	2	Faturalama oranı (Fatura çıkarılan abone sayısı / Endeksi okunan abone sayısı)	Sonuç	Yüzde	Aylık	85	Başiskele Şb. Md.

BAŞISKELE ŞUBE MÜDÜRLÜĞÜ KAYNAK İHTİYACI TABLOSU

Ekonomik Kod (I.Düzey)		Bütçe Ödeneği
01	Personel Giderleri	3.487.036,00
02	SGK Devlet Primi Giderleri	724.118,00
03	Mal ve Hizmet Alım Giderleri	589.122,00
04	Faiz Giderleri	0,00
05	Cari Transferler	2,00
06	Sermaye Giderleri	55.017,00
09	Yedek Ödenekler	0,00
Toplam		4.855.295,00

İSU GENEL MÜDÜRLÜĞÜ
2012 YILI PERFORMANS PROGRAMI

Amaç	Hedef	Faaliyet	Gösterge	Adı	Gösterge Türü	Ölçü Birimi	Ölçüm Periyodu	2012 Hedefi	Sorumlu Birim
1				Kurumsal yapı iyileştirilerek, yönetsel ve operasyonel etkinlik artırılacaktır.					
1	4			Mali yapı projeksiyonu hazırlanarak mali dengenin kademeli olarak iyileştirilmesi sağlanacaktır.					
1	4	5		Takipteki alacakların tahsil hızını artırmaya yönelik düzenlemeler yapılacaktır.					
1	4	5	3	Abonelere gönderilen ödemeye davet sayısı	Çıktı	Adet	Yıllık	7.500	Çayırova Şb. Md.
1	5			Teknik donanımın ve fiziki ortamların kullanımında iyileştirmeler yapılarak etkinlik artırılacaktır.					
1	5	2		Elektrikle çalışan tesislerin aktif-reaktif-kapasitif ölçümleri yapılacaktır.					
1	5	2	4	Tesislerdeki sayaçların aktif, reaktif ve kapasitif kontrollerinin cezai müeyyide sayısı	Çıktı	Adet	Yıllık	0	Çayırova Şb. Md.
2				İçme, kullanma ve endüstri suyu temininde sürdürülebilirlik ve kalite artışı sağlanacaktır.					
2	1			Kesintisiz su temini performansı kademeli bir şekilde yükseltilecektir.					
2	1	3		Şebekeye verilen su miktarı ölçülecektir.					
2	1	3	2	Kayıp su oranı 1-(Tahakkuk eden su / Temin edilen su (m3))	Sonuç	Yüzde	Aylık	0	Çayırova Şb. Md.
2	2			İçme suyu altyapı sisteminin kalitesini yükseltecek çalışmalar kademeli olarak gerçekleştirilecektir.					
2	2	1		Yeni içmesuyu hatları yapılacaktır.					
2	2	1	5	Yeni içmesuyu hattı uzunluğu	Çıktı	Metre	Aylık	3.600	Çayırova Şb. Md.
2	2	2		Eski içmesuyu hatları yenilenecektir.					
2	2	2	4	İçmesuyu hattı değişim uzunluğu	Çıktı	Metre	Aylık	120	Çayırova Şb. Md.
2	2	3		İçmesuyu hatlarının bakım ve onarımı yapılacaktır.					
2	2	3	3	İçmesuyu hatları arıza sayısı	Çıktı	Adet	Aylık	360	Çayırova Şb. Md.
2	2	5		Mevcut içmesuyu tesislerinin bakım ve onarımları yapılacaktır.					
2	2	5	3	İçmesuyu tesislerinin bakım ve onarım sayısı	Çıktı	Adet	Yıllık	15	Çayırova Şb. Md.
2	2	8		İçmesuyu depolarında hijyen koşullarının sürekliliği sağlanacaktır.					
2	2	8	3	İçmesuyu depoları temizlik sayısı	Çıktı	Adet	Yıllık	6	Çayırova Şb. Md.

3 Kanalizasyon, yağmursuyu ve atıksu arıtma hizmetlerinde sürdürülebilirlik ve kalite artışı sağlanacaktır.									
3	1				Kanalizasyon ve yağmur suyu altyapı sisteminin kalitesini yükseltecek çalışmalar kademeli olarak gerçekleştirilecektir.				
3	1	1			Yeni kanalizasyon hatları yapılacaktır.				
3	1	1	5	Yeni kanalizasyon hattı uzunluğu	Çıktı	Metre	Aylık	5.400	Çayırova Şb. Md.
3	1	2			Eski kanalizasyon hatları yenilenecektir.				
3	1	2	3	Kanalizasyon hattı değişim uzunluğu	Çıktı	Metre	Aylık	180	Çayırova Şb. Md.
3	1	3			Kanalizasyon hatlarının bakım ve onarımları yapılacaktır.				
3	1	3	2	Kanalizasyon hatları arıza sayısı	Çıktı	Adet	Aylık	720	Çayırova Şb. Md.
3	1	5			Yeni yağmursuyu hatları yapılacaktır.				
3	1	5	4	Yeni yağmursuyu hattı uzunluğu	Çıktı	Metre	Aylık	600	Çayırova Şb. Md.
3	1	6			Eski yağmursuyu hatları yenilenecektir.				
3	1	6	2	Yağmursuyu hattı değişim uzunluğu	Çıktı	Metre	Aylık	120	Çayırova Şb. Md.
3	1	7			Yağmursuyu hatlarının bakım ve onarımları yapılacaktır.				
3	1	7	2	Yağmursuyu hatları arıza sayısı	Çıktı	Adet	Aylık	120	Çayırova Şb. Md.
4 Abone hizmetlerinde kalite, hız ve verimlilik artırılacak; tahakkuklar yükseltilecektir.									
4	2				Tahakkuklar kademeli olarak yükseltilecektir.				
4	2	2			Ekonomik ömrünü dolduran veya işlevini yitiren sayaçlar değiştirilecektir.				
4	2	2	5	Su sayacı değişim sayısı	Çıktı	Adet	Aylık	1.500	Çayırova Şb. Md.
4	2	5			Abonelerin su tüketimleri düzenli olarak faturalandırılacaktır.				
4	2	5	3	Endeks okuma oranı (Endeksi okunan abone sayısı / Abone sayısı)	Sonuç	Yüzde	Aylık	98	Çayırova Şb. Md.
4	2	5	4	Faturalama oranı (Fatura çıkarılan abone sayısı / Endeksi okunan abone sayısı)	Sonuç	Yüzde	Aylık	80	Çayırova Şb. Md.

ÇAYIROVA ŞUBE MÜDÜRLÜĞÜ KAYNAK İHTİYACI TABLOSU

Ekonomik Kod (I.Düzey)		Bütçe Ödeneği
01	Personel Giderleri	2.393.138,00
02	SGK Devlet Primi Giderleri	481.190,00
03	Mal ve Hizmet Alım Giderleri	450.117,00
04	Faiz Giderleri	0,00
05	Cari Transferler	0,00
06	Sermaye Giderleri	130.518,00
09	Yedek Ödenekler	0,00
Toplam		3.454.963,00

İSU GENEL MÜDÜRLÜĞÜ
2012 YILI PERFORMANS PROGRAMI

Amaç	Hedef	Faaliyet	Gösterge	Adı	Gösterge Türü	Ölçü Birimi	Ölçüm Periyodu	2012 Hedefi	Sorumlu Birim
1				Kurumsal yapı iyileştirilerek, yönetsel ve operasyonel etkinlik artırılacaktır.					
1	4			Mali yapı projeksiyonu hazırlanarak mali dengenin kademeli olarak iyileştirilmesi sağlanacaktır.					
1	4	5		Takipteki alacakların tahsil hızını artırmaya yönelik düzenlemeler yapılacaktır.					
1	4	5	4	Abonelere gönderilen ödemeye davet sayısı	Çıktı	Adet	Yıllık	8.000	Darıca Şb. Md.
1	5			Teknik donanımın ve fiziki ortamların kullanımında iyileştirmeler yapılarak etkinlik artırılacaktır.					
1	5	2		Elektrikle çalışan tesislerin aktif-reaktif-kapasitif ölçümleri yapılacaktır.					
1	5	2	5	Tesislerdeki sayaçların aktif, reaktif ve kapasitif kontrollerinin cezai müeyyide sayısı	Çıktı	Adet	Yıllık	0	Darıca Şb. Md.
2				İçme, kullanma ve endüstri suyu temininde sürdürülebilirlik ve kalite artışı sağlanacaktır.					
2	1			Kesintisiz su temini performansı kademeli bir şekilde yükseltilecektir.					
2	1	3		Şebekeye verilen su miktarı ölçülecektir.					
2	1	3	3	Kayıp su oranı 1-(Tahakkuk eden su / Temin edilen su (m3))	Sonuç	Yüzde	Aylık	20	Darıca Şb. Md.
2	2			İçme suyu altyapı sisteminin kalitesini yükseltecek çalışmalar kademeli olarak gerçekleştirilecektir.					
2	2	1		Yeni içmesuyu hatları yapılacaktır.					
2	2	1	6	Yeni içmesuyu hattı uzunluğu	Çıktı	Metre	Aylık	800	Darıca Şb. Md.
2	2	2		Eski içmesuyu hatları yenilenecektir.					
2	2	2	5	İçmesuyu hattı değişim uzunluğu	Çıktı	Metre	Aylık	100	Darıca Şb. Md.
2	2	3		İçmesuyu hatlarının bakım ve onarımı yapılacaktır.					
2	2	3	4	İçmesuyu hatları arıza sayısı	Çıktı	Adet	Aylık	120	Darıca Şb. Md.
2	2	5		Mevcut içmesuyu tesislerinin bakım ve onarımları yapılacaktır.					
2	2	5	4	İçmesuyu tesislerinin bakım ve onarım sayısı	Çıktı	Adet	Yıllık	2	Darıca Şb. Md.
2	2	8		İçmesuyu depolarında hijyen koşullarının sürekliliği sağlanacaktır.					
2	2	8	4	İçmesuyu depoları temizlik sayısı	Çıktı	Adet	Yıllık	1	Darıca Şb. Md.

3	Kanalizasyon, yağmursuyu ve atıksu arıtma hizmetlerinde sürdürülebilirlik ve kalite artışı sağlanacaktır.								
3	1	Kanalizasyon ve yağmur suyu altyapı sisteminin kalitesini yükseltecek çalışmalar kademeli olarak gerçekleştirilecektir.							
3	1	1	Yeni kanalizasyon hatları yapılacaktır.						
3	1	1	6	Yeni kanalizasyon hattı uzunluğu	Çıktı	Metre	Aylık	4000	Darica Şb. Md.
3	1	2	Eski kanalizasyon hatları yenilenecektir.						
3	1	2	4	Kanalizasyon hattı değişim uzunluğu	Çıktı	Metre	Aylık	200	Darica Şb. Md.
3	1	3	Kanalizasyon hatlarının bakım ve onarımları yapılacaktır.						
3	1	3	3	Kanalizasyon hatları arıza sayısı	Çıktı	Adet	Aylık	180	Darica Şb. Md.
3	1	5	Yeni yağmursuyu hatları yapılacaktır.						
3	1	5	5	Yeni yağmursuyu hattı uzunluğu	Çıktı	Metre	Aylık	200	Darica Şb. Md.
3	1	6	Eski yağmursuyu hatları yenilenecektir.						
3	1	6	3	Yağmursuyu hattı değişim uzunluğu	Çıktı	Metre	Aylık	-	Darica Şb. Md.
3	1	7	Yağmursuyu hatlarının bakım ve onarımları yapılacaktır.						
3	1	7	3	Yağmursuyu hatları arıza sayısı	Çıktı	Adet	Aylık	10	Darica Şb. Md.
4	Abone hizmetlerinde kalite, hız ve verimlilik artırılacak; tahakkuklar yükseltilecektir.								
4	2	Tahakkuklar kademeli olarak yükseltilecektir.							
4	2	2	Ekonomik ömrünü dolduran veya işlevini yitiren sayaçlar değiştirilecektir.						
4	2	2	6	Su sayacı değişim sayısı	Çıktı	Adet	Aylık	3.000	Darica Şb. Md.
4	2	5	Abonelerin su tüketimleri düzenli olarak faturalandırılacaktır.						
4	2	5	5	Endeks okuma oranı (Endeksi okunan abone sayısı / Abone sayısı)	Sonuç	Yüzde	Aylık	100	Darica Şb. Md.
4	2	5	6	Faturalama oranı (Fatura çıkarılan abone sayısı / Endeksi okunan abone sayısı)	Sonuç	Yüzde	Aylık	76	Darica Şb. Md.

DARICA ŞUBE MÜDÜRLÜĞÜ KAYNAK İHTİYACI TABLOSU

Ekonomik Kod (I.Düzey)		Bütçe Ödeneği
01	Personel Giderleri	1.838.100,00
02	SGK Devlet Primi Giderleri	353.314,00
03	Mal ve Hizmet Alım Giderleri	799.423,00
04	Faiz Giderleri	0,00
05	Cari Transferler	0,00
06	Sermaye Giderleri	120.205,00
09	Yedek Ödenekler	0,00
Toplam		3.111.042,00

İSU GENEL MÜDÜRLÜĞÜ
2012 YILI PERFORMANS PROGRAMI

Amaç	Hedef	Faaliyet	Gösterge	Adı	Gösterge Türü	Ölçü Birimi	Ölçüm Periyodu	2012 Hedefi	Sorumlu Birim
1				Kurumsal yapı iyileştirilerek, yönetsel ve operasyonel etkinlik artırılacaktır.					
1	4			Mali yapı projeksiyonu hazırlanarak mali dengenin kademeli olarak iyileştirilmesi sağlanacaktır.					
1	4	5		Takipteki alacakların tahsil hızını artırmaya yönelik düzenlemeler yapılacaktır.					
1	4	5	5	Abonelere gönderilen ödemeye davet sayısı	Çıktı	Adet	Yıllık	12.000	Derince Şb. Md.
1	5			Teknik donanımın ve fiziki ortamların kullanımında iyileştirmeler yapılarak etkinlik artırılacaktır.					
1	5	2		Elektrikle çalışan tesislerin aktif-reaktif-kapasitif ölçümleri yapılacaktır.					
1	5	2	6	Tesislerdeki sayaçların aktif, reaktif ve kapasitif kontrollerinin cezai müeyyide sayısı	Çıktı	Adet	Yıllık	0	Derince Şb. Md.
2				İçme, kullanma ve endüstri suyu temininde sürdürülebilirlik ve kalite artışı sağlanacaktır.					
2	1			Kesintisiz su temini performansı kademeli bir şekilde yükseltilecektir.					
2	1	3		Şebekeye verilen su miktarı ölçülecektir.					
2	1	3	4	Kayıp su oranı 1-(Tahakkuk eden su / Temin edilen su (m3))	Sonuç	Yüzde	Aylık	41	Derince Şb. Md.
2	2			İçme suyu altyapı sisteminin kalitesini yükseltecek çalışmalar kademeli olarak gerçekleştirilecektir.					
2	2	1		Yeni içmesuyu hatları yapılacaktır.					
2	2	1	7	Yeni içmesuyu hattı uzunluğu	Çıktı	Metre	Aylık	1.500	Derince Şb. Md.
2	2	2		Eski içmesuyu hatları yenilenecektir.					
2	2	2	6	İçmesuyu hattı değişim uzunluğu	Çıktı	Metre	Aylık	1.500	Derince Şb. Md.
2	2	3		İçmesuyu hatlarının bakım ve onarımı yapılacaktır.					
2	2	3	5	İçmesuyu hatları arıza sayısı	Çıktı	Adet	Aylık	500	Derince Şb. Md.
2	2	5		Mevcut içmesuyu tesislerinin bakım ve onarımları yapılacaktır.					
2	2	5	5	İçmesuyu tesislerinin bakım ve onarım sayısı	Çıktı	Adet	Yıllık	-	Derince Şb. Md.
2	2	8		İçmesuyu depolarında hijyen koşullarının sürekliliği sağlanacaktır.					
2	2	8	5	İçmesuyu depoları temizlik sayısı	Çıktı	Adet	Yıllık	2	Derince Şb. Md.

3 Kanalizasyon, yağmursuyu ve atıksu arıtma hizmetlerinde sürdürülebilirlik ve kalite artışı sağlanacaktır.									
3	1			Kanalizasyon ve yağmur suyu altyapı sisteminin kalitesini yükseltecek çalışmalar kademeli olarak gerçekleştirilecektir.					
3	1	1		Yeni kanalizasyon hatları yapılacaktır.					
3	1	1	7	Yeni kanalizasyon hattı uzunluğu	Çıktı	Metre	Aylık	2.500	Derince Şb. Md.
3	1	2		Eski kanalizasyon hatları yenilenecektir.					
3	1	2	5	Kanalizasyon hattı değişim uzunluğu	Çıktı	Metre	Aylık	500	Derince Şb. Md.
3	1	3		Kanalizasyon hatlarının bakım ve onarımları yapılacaktır.					
3	1	3	4	Kanalizasyon hatları arıza sayısı	Çıktı	Adet	Aylık	400	Derince Şb. Md.
3	1	5		Yeni yağmursuyu hatları yapılacaktır.					
3	1	5	6	Yeni yağmursuyu hattı uzunluğu	Çıktı	Metre	Aylık	300	Derince Şb. Md.
3	1	6		Eski yağmursuyu hatları yenilenecektir.					
3	1	6	4	Yağmursuyu hattı değişim uzunluğu	Çıktı	Metre	Aylık	-	Derince Şb. Md.
3	1	7		Yağmursuyu hatlarının bakım ve onarımları yapılacaktır.					
3	1	7	4	Yağmursuyu hatları arıza sayısı	Çıktı	Adet	Aylık	-	Derince Şb. Md.
4 Abone hizmetlerinde kalite, hız ve verimlilik artırılacak; tahakkuklar yükseltilecektir.									
4	2			Tahakkuklar kademeli olarak yükseltilecektir.					
4	2	2		Ekonomik ömrünü dolduran veya işlevini yitiren sayaçlar değiştirilecektir.					
4	2	2	7	Su sayacı değişim sayısı	Çıktı	Adet	Aylık	2.000	Derince Şb. Md.
4	2	5		Abonelerin su tüketimleri düzenli olarak faturalandırılacaktır.					
4	2	5	7	Endeks okuma oranı (Endeksi okunan abone sayısı / Abone sayısı)	Sonuç	Yüzde	Aylık	100	Derince Şb. Md.
4	2	5	8	Faturalama oranı (Fatura çıkarılan abone sayısı / Endeksi okunan abone sayısı)	Sonuç	Yüzde	Aylık	95	Derince Şb. Md.

DERİNCE ŞUBE MÜDÜRLÜĞÜ KAYNAK İHTİYACI TABLOSU

Ekonomik Kod (I.Düzyen)		Bütçe Ödeneği
01	Personel Giderleri	3.278.598,00
02	SGK Devlet Primi Giderleri	650.525,00
03	Mal ve Hizmet Alım Giderleri	1.265.601,00
04	Faiz Giderleri	0,00
05	Cari Transferler	0,00
06	Sermaye Giderleri	61.000,00
09	Yedek Ödenekler	0,00
Toplam		5.255.724,00

İSU GENEL MÜDÜRLÜĞÜ
2012 YILI PERFORMANS PROGRAMI

Amaç	Hedef	Faaliyet	Gösterge	Adı	Gösterge Türü	Ölçü Birimi	Ölçüm Periyodu	2012 Hedefi	Sorumlu Birim
1				Kurumsal yapı iyileştirilerek, yönetsel ve operasyonel etkinlik artırılacaktır.					
1	4			Mali yapı projeksiyonu hazırlanarak mali dengenin kademeli olarak iyileştirilmesi sağlanacaktır.					
1	4	5		Takipteki alacakların tahsil hızını artırmaya yönelik düzenlemeler yapılacaktır.					
1	4	5	6	Abonelere gönderilen ödemeye davet sayısı	Çıktı	Adet	Yıllık	13.000	Dilovası Şb. Md.
1	5			Teknik donanımın ve fiziki ortamların kullanımında iyileştirmeler yapılarak etkinlik artırılacaktır.					
1	5	2		Elektrikle çalışan tesislerin aktif-reaktif-kapasitif ölçümleri yapılacaktır.					
1	5	2	7	Tesislerdeki sayaçların aktif, reaktif ve kapasitif kontrollerinin cezai müeyyide sayısı	Çıktı	Adet	Yıllık	0	Dilovası Şb. Md.
2				İçme, kullanma ve endüstri suyu temininde sürdürülebilirlik ve kalite artışı sağlanacaktır.					
2	1			Kesintisiz su temini performansı kademeli bir şekilde yükseltilecektir.					
2	1	3		Şebekeye verilen su miktarı ölçülecektir.					
2	1	3	5	Kayıp su oranı 1-(Tahakkuk eden su / Temin edilen su (m3))	Sonuç	Yüzde	Aylık	30	Dilovası Şb. Md.
2	2			İçme suyu altyapı sisteminin kalitesini yükseltecek çalışmalar kademeli olarak gerçekleştirilecektir.					
2	2	1		Yeni içmesuyu hatları yapılacaktır.					
2	2	1	8	Yeni içmesuyu hattı uzunluğu	Çıktı	Metre	Aylık	600	Dilovası Şb. Md.
2	2	2		Eski içmesuyu hatları yenilenecektir.					
2	2	2	7	İçmesuyu hattı değişim uzunluğu	Çıktı	Metre	Aylık	360	Dilovası Şb. Md.
2	2	3		İçmesuyu hatlarının bakım ve onarımı yapılacaktır.					
2	2	3	6	İçmesuyu hatları arıza sayısı	Çıktı	Adet	Aylık	240	Dilovası Şb. Md.
2	2	5		Mevcut içmesuyu tesislerinin bakım ve onarımları yapılacaktır.					
2	2	5	6	İçmesuyu tesislerinin bakım ve onarım sayısı	Çıktı	Adet	Yıllık	2	Dilovası Şb. Md.
2	2	8		İçmesuyu depolarında hijyen koşullarının sürekliliği sağlanacaktır.					
2	2	8	6	İçmesuyu depoları temizlik sayısı	Çıktı	Adet	Yıllık	8	Dilovası Şb. Md.

3 Kanalizasyon, yağmursuyu ve atıksu arıtma hizmetlerinde sürdürülebilirlik ve kalite artışı sağlanacaktır.									
3	1			Kanalizasyon ve yağmur suyu altyapı sisteminin kalitesini yükseltecek çalışmalar kademeli olarak gerçekleştirilecektir.					
3	1	1		Yeni kanalizasyon hatları yapılacaktır.					
3	1	1	8	Yeni kanalizasyon hattı uzunluğu	Çıktı	Metre	Aylık	360	Dilovası Şb. Md.
3	1	2		Eski kanalizasyon hatları yenilenecektir.					
3	1	2	6	Kanalizasyon hattı değişim uzunluğu	Çıktı	Metre	Aylık	240	Dilovası Şb. Md.
3	1	3		Kanalizasyon hatlarının bakım ve onarımları yapılacaktır.					
3	1	3	5	Kanalizasyon hatları arıza sayısı	Çıktı	Adet	Aylık	120	Dilovası Şb. Md.
3	1	5		Yeni yağmursuyu hatları yapılacaktır.					
3	1	5	7	Yeni yağmursuyu hattı uzunluğu	Çıktı	Metre	Aylık	360	Dilovası Şb. Md.
3	1	6		Eski yağmursuyu hatları yenilenecektir.					
3	1	6	5	Yağmursuyu hattı değişim uzunluğu	Çıktı	Metre	Aylık	120	Dilovası Şb. Md.
3	1	7		Yağmursuyu hatlarının bakım ve onarımları yapılacaktır.					
3	1	7	5	Yağmursuyu hatları arıza sayısı	Çıktı	Adet	Aylık	60	Dilovası Şb. Md.
4 Abone hizmetlerinde kalite, hız ve verimlilik artırılacak; tahakkuklar yükseltilecektir.									
4	2			Tahakkuklar kademeli olarak yükseltilecektir.					
4	2	2		Ekonomik ömrünü dolduran veya işlevini yitiren sayaçlar değiştirilecektir.					
4	2	2	8	Su sayacı değişim sayısı	Çıktı	Adet	Aylık	1.500	Dilovası Şb. Md.
4	2	5		Abonelerin su tüketimleri düzenli olarak faturalandırılacaktır.					
4	2	5	9	Endeks okuma oranı (Endeksi okunan abone sayısı / Abone sayısı)	Sonuç	Yüzde	Aylık	98	Dilovası Şb. Md.
4	2	5	10	Faturalama oranı (Fatura çıkarılan abone sayısı / Endeksi okunan abone sayısı)	Sonuç	Yüzde	Aylık	90	Dilovası Şb. Md.

DİLOVASI ŞUBE MÜDÜRLÜĞÜ KAYNAK İHTİYACI TABLOSU

Ekonomik Kod (I.Düzyen)		Bütçe Ödeneği
01	Personel Giderleri	1.771.074,00
02	SGK Devlet Primi Giderleri	356.846,00
03	Mal ve Hizmet Alım Giderleri	340.606,00
04	Faiz Giderleri	0,00
05	Cari Transferler	0,00
06	Sermaye Giderleri	48.001,00
09	Yedek Ödenekler	0,00
Toplam		2.516.527,00

İSU GENEL MÜDÜRLÜĞÜ
2012 YILI PERFORMANS PROGRAMI

Amaç	Hedef	Faaliyet	Gösterge	Adı	Gösterge Türü	Ölçü Birimi	Ölçüm Periyodu	2012 Hedefi	Sorumlu Birim
1				Kurumsal yapı iyileştirilerek, yönetsel ve operasyonel etkinlik artırılacaktır.					
1	4			Mali yapı projeksiyonu hazırlanarak mali dengenin kademeli olarak iyileştirilmesi sağlanacaktır.					
1	4	5		Takipteki alacakların tahsil hızını artırmaya yönelik düzenlemeler yapılacaktır.					
1	4	5	7	Abonelere gönderilen ödemeye davet sayısı	Çıktı	Adet	Yıllık	23.000	Gebze Şb. Md.
1	5			Teknik donanımın ve fiziki ortamların kullanımında iyileştirmeler yapılarak etkinlik artırılacaktır.					
1	5	2		Elektrikle çalışan tesislerin aktif-reaktif-kapasitif ölçümleri yapılacaktır.					
1	5	2	8	Tesislerdeki sayaçların aktif, reaktif ve kapasitif kontrollerinin cezai müeyyide sayısı	Çıktı	Adet	Yıllık	0	Gebze Şb. Md.
2				İçme, kullanma ve endüstri suyu temininde sürdürülebilirlik ve kalite artışı sağlanacaktır.					
2	1			Kesintisiz su temini performansı kademeli bir şekilde yükseltilecektir.					
2	1	3		Şebekeye verilen su miktarı ölçülecektir.					
2	1	3	6	Kayıp su oranı 1-(Tahakkuk eden su / Temin edilen su (m3))	Sonuç	Yüzde	Aylık	25	Gebze Şb. Md.
2	2			İçme suyu altyapı sisteminin kalitesini yükseltecek çalışmalar kademeli olarak gerçekleştirilecektir.					
2	2	1		Yeni içmesuyu hatları yapılacaktır.					
2	2	1	9	Yeni içmesuyu hattı uzunluğu	Çıktı	Metre	Aylık	20.000	Gebze Şb. Md.
2	2	2		Eski içmesuyu hatları yenilenecektir.					
2	2	2	9	İçmesuyu hattı değişim uzunluğu	Çıktı	Metre	Aylık	1.000	Gebze Şb. Md.
2	2	3		İçmesuyu hatlarının bakım ve onarımı yapılacaktır.					
2	2	3	6	İçmesuyu hatları arıza sayısı	Çıktı	Adet	Aylık	600	Gebze Şb. Md.
2	2	5		Mevcut içmesuyu tesislerinin bakım ve onarımları yapılacaktır.					
2	2	5	7	İçmesuyu tesislerinin bakım ve onarım sayısı	Çıktı	Adet	Yıllık	15	Gebze Şb. Md.
2	2	8		İçmesuyu depolarında hijyen koşullarının sürekliliği sağlanacaktır.					
2	2	8	7	İçmesuyu depoları temizlik sayısı	Çıktı	Adet	Yıllık	21	Gebze Şb. Md.

3 Kanalizasyon, yağmursuyu ve atıksu arıtma hizmetlerinde sürdürülebilirlik ve kalite artışı sağlanacaktır.									
3	1	Kanalizasyon ve yağmur suyu altyapı sisteminin kalitesini yükseltecek çalışmalar kademeli olarak gerçekleştirilecektir.							
3	1	1	Yeni kanalizasyon hatları yapılacaktır.						
3	1	1	9	Yeni kanalizasyon hattı uzunluğu	Çıktı	Metre	Aylık	10.000	Gebze Şb. Md.
3	1	2	Eski kanalizasyon hatları yenilenecektir.						
3	1	2	7	Kanalizasyon hattı değişim uzunluğu	Çıktı	Metre	Aylık	1.000	Gebze Şb. Md.
3	1	3	Kanalizasyon hatlarının bakım ve onarımları yapılacaktır.						
3	1	3	6	Kanalizasyon hatları arıza sayısı	Çıktı	Adet	Aylık	300	Gebze Şb. Md.
3	1	5	Yeni yağmursuyu hatları yapılacaktır.						
3	1	5	8	Yeni yağmursuyu hattı uzunluğu	Çıktı	Metre	Aylık	2.000	Gebze Şb. Md.
3	1	6	Eski yağmursuyu hatları yenilenecektir.						
3	1	6	6	Yağmursuyu hattı değişim uzunluğu	Çıktı	Metre	Aylık	-	Gebze Şb. Md.
3	1	7	Yağmursuyu hatlarının bakım ve onarımları yapılacaktır.						
3	1	7	6	Yağmursuyu hatları arıza sayısı	Çıktı	Adet	Aylık	-	Gebze Şb. Md.
4 Abone hizmetlerinde kalite, hız ve verimlilik artırılacak; tahakkuklar yükseltilecektir.									
4	2	Tahakkuklar kademeli olarak yükseltilecektir.							
4	2	2	Ekonomik ömrünü dolduran veya işlevini yitiren sayaçlar değiştirilecektir.						
4	2	2	9	Su sayacı değişim sayısı	Çıktı	Adet	Aylık	8.000	Gebze Şb. Md.
4	2	5	Abonelerin su tüketimleri düzenli olarak faturalandırılacaktır.						
4	2	5	11	Endeks okuma oranı (Endeksi okunan abone sayısı / Abone sayısı)	Sonuç	Yüzde	Aylık	100	Gebze Şb. Md.
4	2	5	12	Faturalama oranı (Fatura çıkarılan abone sayısı / Endeksi okunan abone sayısı)	Sonuç	Yüzde	Aylık	95	Gebze Şb. Md.

GEBZE ŞUBE MÜDÜRLÜĞÜ KAYNAK İHTİYACI TABLOSU

Ekonomik Kod (I.Düzey)		Bütçe Ödeneği
01	Personel Giderleri	4.746.556,00
02	SGK Devlet Primi Giderleri	934.061,00
03	Mal ve Hizmet Alım Giderleri	1.655.511,00
04	Faiz Giderleri	0,00
05	Cari Transferler	0,00
06	Sermaye Giderleri	125.505,00
09	Yedek Ödenekler	0,00
Toplam		7.461.633,00

İSU GENEL MÜDÜRLÜĞÜ
2012 YILI PERFORMANS PROGRAMI

Amaç	Hedef	Faaliyet	Gösterge	Adı	Gösterge Türü	Ölçü Birimi	Ölçüm Periyodu	2012 Hedefi	Sorumlu Birim
1				Kurumsal yapı iyileştirilerek, yönetsel ve operasyonel etkinlik artırılacaktır.					
1	4			Mali yapı projeksiyonu hazırlanarak mali dengenin kademeli olarak iyileştirilmesi sağlanacaktır.					
1	4	5		Takipteki alacakların tahsil hızını artırmaya yönelik düzenlemeler yapılacaktır.					
1	4	5	8	Abonelere gönderilen ödemeye davet sayısı	Çıktı	Adet	Yıllık	12.500	Gölcük Şb. Md.
1	5			Teknik donanımın ve fiziki ortamların kullanımında iyileştirmeler yapılarak etkinlik artırılacaktır.					
1	5	2		Elektrikle çalışan tesislerin aktif-reaktif-kapasitif ölçümleri yapılacaktır.					
1	5	2	9	Tesislerdeki sayaçların aktif, reaktif ve kapasitif kontrollerinin cezai müeyyide sayısı	Çıktı	Adet	Yıllık	0	Gölcük Şb. Md.
2				İçme, kullanma ve endüstri suyu temininde sürdürülebilirlik ve kalite artışı sağlanacaktır.					
2	1			Kesintisiz su temini performansı kademeli bir şekilde yükseltilecektir.					
2	1	3		Şebekeye verilen su miktarı ölçülecektir.					
2	1	3	7	Kayıp su oranı 1-(Tahakkuk eden su / Temin edilen su (m3))	Sonuç	Yüzde	Aylık	40	Gölcük Şb. Md.
2	2			İçme suyu altyapı sisteminin kalitesini yükseltecek çalışmalar kademeli olarak gerçekleştirilecektir.					
2	2	1		Yeni içmesuyu hatları yapılacaktır.					
2	2	1	10	Yeni içmesuyu hattı uzunluğu	Çıktı	Metre	Aylık	8.000	Gölcük Şb. Md.
2	2	2		Eski içmesuyu hatları yenilenecektir.					
2	2	2	9	İçmesuyu hattı değişim uzunluğu	Çıktı	Metre	Aylık	6.000	Gölcük Şb. Md.
2	2	3		İçmesuyu hatlarının bakım ve onarımı yapılacaktır.					
2	2	3	8	İçmesuyu hatları arıza sayısı	Çıktı	Adet	Aylık	500	Gölcük Şb. Md.
2	2	5		Mevcut içmesuyu tesislerinin bakım ve onarımları yapılacaktır.					
2	2	5	8	İçmesuyu tesislerinin bakım ve onarım sayısı	Çıktı	Adet	Yıllık	30	Gölcük Şb. Md.
2	2	8		İçmesuyu depolarında hijyen koşullarının sürekliliği sağlanacaktır.					
2	2	8	8	İçmesuyu depoları temizlik sayısı	Çıktı	Adet	Yıllık	70	Gölcük Şb. Md.

3 Kanalizasyon, yağmursuyu ve atıksu arıtma hizmetlerinde sürdürülebilirlik ve kalite artışı sağlanacaktır.									
3	1				Kanalizasyon ve yağmur suyu altyapı sisteminin kalitesini yükseltecek çalışmalar kademeli olarak gerçekleştirilecektir.				
3	1	1			Yeni kanalizasyon hatları yapılacaktır.				
3	1	1	10	Yeni kanalizasyon hattı uzunluğu	Çıktı	Metre	Aylık	2.500	Gölcük Şb. Md.
3	1	2			Eski kanalizasyon hatları yenilenecektir.				
3	1	2	8	Kanalizasyon hattı değişim uzunluğu	Çıktı	Metre	Aylık	400	Gölcük Şb. Md.
3	1	3			Kanalizasyon hatlarının bakım ve onarımları yapılacaktır.				
3	1	3	7	Kanalizasyon hatları arıza sayısı	Çıktı	Adet	Aylık	200	Gölcük Şb. Md.
3	1	5			Yeni yağmursuyu hatları yapılacaktır.				
3	1	5	9	Yeni yağmursuyu hattı uzunluğu	Çıktı	Metre	Aylık	600	Gölcük Şb. Md.
3	1	6			Eski yağmursuyu hatları yenilenecektir.				
3	1	6	7	Yağmursuyu hattı değişim uzunluğu	Çıktı	Metre	Aylık	100	Gölcük Şb. Md.
3	1	7			Yağmursuyu hatlarının bakım ve onarımları yapılacaktır.				
3	1	7	7	Yağmursuyu hatları arıza sayısı	Çıktı	Adet	Aylık	20	Gölcük Şb. Md.
4 Abone hizmetlerinde kalite, hız ve verimlilik artırılacak; tahakkuklar yükseltilecektir.									
4	2				Tahakkuklar kademeli olarak yükseltilecektir.				
4	2	2			Ekonomik ömrünü dolduran veya işlevini yitiren sayaçlar değiştirilecektir.				
4	2	2	10	Su sayacı değişim sayısı	Çıktı	Adet	Aylık	2.400	Gölcük Şb. Md.
4	2	5			Abonelerin su tüketimleri düzenli olarak faturalandırılacaktır.				
4	2	5	13	Endeks okuma oranı (Endeksi okunan abone sayısı / Abone sayısı)	Sonuç	Yüzde	Aylık	98	Gölcük Şb. Md.
4	2	5	14	Faturalama oranı (Fatura çıkarılan abone sayısı / Endeksi okunan abone sayısı)	Sonuç	Yüzde	Aylık	80	Gölcük Şb. Md.

GÖLCÜK ŞUBE MÜDÜRLÜĞÜ KAYNAK İHTİYACI TABLOSU

Ekonomik Kod (I.Düzyen)		Bütçe Ödeneği
01	Personel Giderleri	2.838.470,00
02	SGK Devlet Primi Giderleri	523.786,00
03	Mal ve Hizmet Alım Giderleri	669.601,00
04	Faiz Giderleri	0,00
05	Cari Transferler	0,00
06	Sermaye Giderleri	85.000,00
09	Yedek Ödenekler	0,00
Toplam		4.116.857,00

İSU GENEL MÜDÜRLÜĞÜ
2012 YILI PERFORMANS PROGRAMI

Amaç	Hedef	Faaliyet	Gösterge	Adı	Gösterge Türü	Ölçü Birimi	Ölçüm Periyodu	2012 Hedefi	Sorumlu Birim
1				Kurumsal yapı iyileştirilerek, yönetsel ve operasyonel etkinlik artırılacaktır.					
1	4			Mali yapı projeksiyonu hazırlanarak mali dengenin kademeli olarak iyileştirilmesi sağlanacaktır.					
1	4	5		Takipteki alacakların tahsil hızını artırmaya yönelik düzenlemeler yapılacaktır.					
1	4	5	9	Abonelere gönderilen ödemeye davet sayısı	Çıktı	Adet	Yıllık	35.000	İzmit Şb. Md.
1	5			Teknik donanımın ve fiziki ortamların kullanımında iyileştirmeler yapılarak etkinlik artırılacaktır.					
1	5	2		Elektrikle çalışan tesislerin aktif-reaktif-kapasitif ölçümleri yapılacaktır.					
1	5	2	10	Tesislerdeki sayaçların aktif, reaktif ve kapasitif kontrollerinin cezai müeyyide sayısı	Çıktı	Adet	Yıllık	0	İzmit Şb. Md.
2				İçme, kullanma ve endüstri suyu temininde sürdürülebilirlik ve kalite artışı sağlanacaktır.					
2	1			Kesintisiz su temini performansı kademeli bir şekilde yükseltilecektir.					
2	1	3		Şebekeye verilen su miktarı ölçülecektir.					
2	1	3	8	Kayıp su oranı 1-(Tahakkuk eden su / Temin edilen su (m3))	Sonuç	Yüzde	Aylık	45	İzmit Şb. Md.
2	2			İçme suyu altyapı sisteminin kalitesini yükseltecek çalışmalar kademeli olarak gerçekleştirilecektir.					
2	2	1		Yeni içmesuyu hatları yapılacaktır.					
2	2	1	11	Yeni içmesuyu hattı uzunluğu	Çıktı	Metre	Aylık	10.000	İzmit Şb. Md.
2	2	2		Eski içmesuyu hatları yenilenecektir.					
2	2	2	10	İçmesuyu hattı değişim uzunluğu	Çıktı	Metre	Aylık	500	İzmit Şb. Md.
2	2	3		İçmesuyu hatlarının bakım ve onarımı yapılacaktır.					
2	2	3	9	İçmesuyu hatları arıza sayısı	Çıktı	Adet	Aylık	800	İzmit Şb. Md.
2	2	5		Mevcut içmesuyu tesislerinin bakım ve onarımları yapılacaktır.					
2	2	5	9	İçmesuyu tesislerinin bakım ve onarım sayısı	Çıktı	Adet	Yıllık	-	İzmit Şb. Md.
2	2	8		İçmesuyu depolarında hijyen koşullarının sürekliliği sağlanacaktır.					
2	2	8	9	İçmesuyu depoları temizlik sayısı	Çıktı	Adet	Yıllık	-	İzmit Şb. Md.

3 Kanalizasyon, yağmursuyu ve atıksu arıtma hizmetlerinde sürdürülebilirlik ve kalite artışı sağlanacaktır.									
3	1			Kanalizasyon ve yağmur suyu altyapı sisteminin kalitesini yükseltecek çalışmalar kademeli olarak gerçekleştirilecektir.					
3	1	1		Yeni kanalizasyon hatları yapılacaktır.					
3	1	1	11	Yeni kanalizasyon hattı uzunluğu	Çıktı	Metre	Aylık	8.500	İzmit Şb. Md.
3	1	2		Eski kanalizasyon hatları yenilenecektir.					
3	1	2	9	Kanalizasyon hattı değişim uzunluğu	Çıktı	Metre	Aylık	1.500	İzmit Şb. Md.
3	1	3		Kanalizasyon hatlarının bakım ve onarımları yapılacaktır.					
3	1	3	8	Kanalizasyon hatları arıza sayısı	Çıktı	Adet	Aylık	3.500	İzmit Şb. Md.
3	1	5		Yeni yağmursuyu hatları yapılacaktır.					
3	1	5	10	Yeni yağmursuyu hattı uzunluğu	Çıktı	Metre	Aylık	2.500	İzmit Şb. Md.
3	1	6		Eski yağmursuyu hatları yenilenecektir.					
3	1	6	8	Yağmursuyu hattı değişim uzunluğu	Çıktı	Metre	Aylık	100	İzmit Şb. Md.
3	1	7		Yağmursuyu hatlarının bakım ve onarımları yapılacaktır.					
3	1	7	8	Yağmursuyu hatları arıza sayısı	Çıktı	Adet	Aylık	150	İzmit Şb. Md.
4 Abone hizmetlerinde kalite, hız ve verimlilik artırılacak; tahakkuklar yükseltilecektir.									
4	2			Tahakkuklar kademeli olarak yükseltilecektir.					
4	2	2		Ekonomik ömrünü dolduran veya işlevini yitiren sayaçlar değiştirilecektir.					
4	2	2	11	Su sayacı değişim sayısı	Çıktı	Adet	Aylık	5.000	İzmit Şb. Md.
4	2	5		Abonelerin su tüketimleri düzenli olarak faturalandırılacaktır.					
4	2	5	15	Endeks okuma oranı (Endeksi okunan abone sayısı / Abone sayısı)	Sonuç	Yüzde	Aylık	99,8	İzmit Şb. Md.
4	2	5	16	Faturalama oranı (Fatura çıkarılan abone sayısı / Endeksi okunan abone sayısı)	Sonuç	Yüzde	Aylık	83	İzmit Şb. Md.

İZMİT ŞUBE MÜDÜRLÜĞÜ KAYNAK İHTİYACI TABLOSU

Ekonomik Kod (I.Düzey)		Bütçe Ödeneği
01	Personel Giderleri	9.026.427,00
02	SGK Devlet Primi Giderleri	1.932.551,00
03	Mal ve Hizmet Alım Giderleri	1.687.538,00
04	Faiz Giderleri	0,00
05	Cari Transferler	0,00
06	Sermaye Giderleri	172.511,00
09	Yedek Ödenekler	0,00
Toplam		12.819.027,00

İSU GENEL MÜDÜRLÜĞÜ
2012 YILI PERFORMANS PROGRAMI

Amaç	Hedef	Faaliyet	Gösterge	Adı	Gösterge Türü	Ölçü Birimi	Ölçüm Periyodu	2012 Hedefi	Sorumlu Birim
1				Kurumsal yapı iyileştirilerek, yönetsel ve operasyonel etkinlik artırılacaktır.					
1	4			Mali yapı projeksiyonu hazırlanarak mali dengenin kademeli olarak iyileştirilmesi sağlanacaktır.					
1	4	5		Takipteki alacakların tahsil hızını artırmaya yönelik düzenlemeler yapılacaktır.					
1	4	5	10	Abonelere gönderilen ödemeye davet sayısı	Çıktı	Adet	Yıllık	3.000	Kandıra Şb. Md.
1	5			Teknik donanımın ve fiziki ortamların kullanımında iyileştirmeler yapılarak etkinlik artırılacaktır.					
1	5	2		Elektrikle çalışan tesislerin aktif-reaktif-kapasitif ölçümleri yapılacaktır.					
1	5	2	11	Tesislerdeki sayaçların aktif, reaktif ve kapasitif kontrollerinin cezai müeyyide sayısı	Çıktı	Adet	Yıllık	0	Kandıra Şb. Md.
2				İçme, kullanma ve endüstri suyu temininde sürdürülebilirlik ve kalite artışı sağlanacaktır.					
2	1			Kesintisiz su temini performansı kademeli bir şekilde yükseltilecektir.					
2	1	3		Şebekeye verilen su miktarı ölçülecektir.					
2	1	3	9	Kayıp su oranı 1-(Tahakkuk eden su / Temin edilen su (m3))	Sonuç	Yüzde	Aylık	50	Kandıra Şb. Md.
2	2			İçme suyu altyapı sisteminin kalitesini yükseltecek çalışmalar kademeli olarak gerçekleştirilecektir.					
2	2	1		Yeni içmesuyu hatları yapılacaktır.					
2	2	2		Eski içmesuyu hatları yenilenecektir.					
2	2	2	11	İçmesuyu hattı değişim uzunluğu	Çıktı	Metre	Aylık	10.000	Kandıra Şb. Md.
2	2	3		İçmesuyu hatlarının bakım ve onarımı yapılacaktır.					
2	2	3	10	İçmesuyu hatları arıza sayısı	Çıktı	Adet	Aylık	2.500	Kandıra Şb. Md.
2	2	5		Mevcut içmesuyu tesislerinin bakım ve onarımları yapılacaktır.					
2	2	5	10	İçmesuyu tesislerinin bakım ve onarım sayısı	Çıktı	Adet	Yıllık	1.200	Kandıra Şb. Md.
2	2	8		İçmesuyu depolarında hijyen koşullarının sürekliliği sağlanacaktır.					
2	2	8	10	İçmesuyu depoları temizlik sayısı	Çıktı	Adet	Yıllık	25	Kandıra Şb. Md.
2	2	8	10	İçmesuyu depoları temizlik sayısı	Çıktı	Adet	Yıllık	30	Kandıra Şb. Md.

3	Kanalizasyon, yağmursuyu ve atıksu arıtma hizmetlerinde sürdürülebilirlik ve kalite artışı sağlanacaktır.									
3	1	Kanalizasyon ve yağmur suyu altyapı sisteminin kalitesini yükseltecek çalışmalar kademeli olarak gerçekleştirilecektir.								
3	1	1	Yeni kanalizasyon hatları yapılacaktır.							
3	1	1	12	Yeni kanalizasyon hattı uzunluğu	Çıktı	Metre	Aylık	6.000	Kandıra Şb. Md.	
3	1	2	Eski kanalizasyon hatları yenilenecektir.							
3	1	2	10	Kanalizasyon hattı değişim uzunluğu	Çıktı	Metre	Aylık	2.000	Kandıra Şb. Md.	
3	1	3	Kanalizasyon hatlarının bakım ve onarımları yapılacaktır.							
3	1	3	9	Kanalizasyon hatları arıza sayısı	Çıktı	Adet	Aylık	400	Kandıra Şb. Md.	
3	1	5	Yeni yağmursuyu hatları yapılacaktır.							
3	1	5	11	Yeni yağmursuyu hattı uzunluğu	Çıktı	Metre	Aylık	1.000	Kandıra Şb. Md.	
3	1	6	Eski yağmursuyu hatları yenilenecektir.							
3	1	6	9	Yağmursuyu hattı değişim uzunluğu	Çıktı	Metre	Aylık	1.000	Kandıra Şb. Md.	
3	1	7	Yağmursuyu hatlarının bakım ve onarımları yapılacaktır.							
3	1	7	9	Yağmursuyu hatları arıza sayısı	Çıktı	Adet	Aylık	24	Kandıra Şb. Md.	
4	Abone hizmetlerinde kalite, hız ve verimlilik artırılacak; tahakkuklar yükseltilecektir.									
4	2	Tahakkuklar kademeli olarak yükseltilecektir.								
4	2	2	Ekonomik ömrünü dolduran veya işlevini yitiren sayaçlar değiştirilecektir.							
4	2	2	12	Su sayacı değişim sayısı	Çıktı	Adet	Aylık	2.000	Kandıra Şb. Md.	
4	2	5	Abonelerin su tüketimleri düzenli olarak faturalandırılacaktır.							
4	2	5	17	Endeks okuma oranı (Endeksi okunan abone sayısı / Abone sayısı)	Sonuç	Yüzde	Aylık	100	Kandıra Şb. Md.	
4	2	5	18	Faturalama oranı (Fatura çıkarılan abone sayısı / Endeksi okunan abone sayısı)	Sonuç	Yüzde	Aylık	85	Kandıra Şb. Md.	

KANDIRA ŞUBE MÜDÜRLÜĞÜ KAYNAK İHTİYACI TABLOSU

Ekonomik Kod (I.Düzey)		Bütçe Ödeneği
01	Personel Giderleri	2.412.625,00
02	SGK Devlet Primi Giderleri	494.722,00
03	Mal ve Hizmet Alım Giderleri	1.131.641,00
04	Faiz Giderleri	0,00
05	Cari Transferler	0,00
06	Sermaye Giderleri	62.500,00
09	Yedek Ödenekler	0,00
Toplam		4.101.488,00

İSU GENEL MÜDÜRLÜĞÜ
2012 YILI PERFORMANS PROGRAMI

Amaç	Hedef	Faaliyet	Gösterge	Adı	Gösterge Türü	Ölçü Birimi	Ölçüm Periyodu	2012 Hedefi	Sorumlu Birim
1				Kurumsal yapı iyileştirilerek, yönetsel ve operasyonel etkinlik artırılacaktır.					
1	4			Mali yapı projeksiyonu hazırlanarak mali dengenin kademeli olarak iyileştirilmesi sağlanacaktır.					
1	4	5		Takipteki alacakların tahsil hızını artırmaya yönelik düzenlemeler yapılacaktır.					
1	4	5	11	Abonelere gönderilen ödemeye davet sayısı	Çıktı	Adet	Yıllık	3.500	Karamürsel Şb. Md.
1	5			Teknik donanımın ve fiziki ortamların kullanımında iyileştirmeler yapılarak etkinlik artırılacaktır.					
1	5	2		Elektrikle çalışan tesislerin aktif-reaktif-kapasitif ölçümleri yapılacaktır.					
1	5	2	12	Tesislerdeki sayaçların aktif, reaktif ve kapasitif kontrollerinin cezai müeyyide sayısı	Çıktı	Adet	Yıllık	0	Karamürsel Şb. Md.
2				İçme, kullanma ve endüstri suyu temininde sürdürülebilirlik ve kalite artışı sağlanacaktır.					
2	1			Kesintisiz su temini performansı kademeli bir şekilde yükseltilecektir.					
2	1	3		Şebekeye verilen su miktarı ölçülecektir.					
2	1	3	10	Kayıp su oranı 1-(Tahakkuk eden su / Temin edilen su (m3))	Sonuç	Yüzde	Aylık	48	Karamürsel Şb. Md.
2	2			İçme suyu altyapı sisteminin kalitesini yükseltecek çalışmalar kademeli olarak gerçekleştirilecektir.					
2	2	1		Yeni içmesuyu hatları yapılacaktır.					
2	2	1	13	Yeni içmesuyu hattı uzunluğu	Çıktı	Metre	Aylık	7.200	Karamürsel Şb. Md.
2	2	2		Eski içmesuyu hatları yenilenecektir.					
2	2	2	12	İçmesuyu hattı değişim uzunluğu	Çıktı	Metre	Aylık	6.000	Karamürsel Şb. Md.
2	2	3		İçmesuyu hatlarının bakım ve onarımı yapılacaktır.					
2	2	3	11	İçmesuyu hatları arıza sayısı	Çıktı	Adet	Aylık	360	Karamürsel Şb. Md.
2	2	5		Mevcut içmesuyu tesislerinin bakım ve onarımları yapılacaktır.					
2	2	5	11	İçmesuyu tesislerinin bakım ve onarım sayısı	Çıktı	Adet	Yıllık	5	Karamürsel Şb. Md.
2	2	8		İçmesuyu depolarında hijyen koşullarının sürekliliği sağlanacaktır.					
2	2	8	11	İçmesuyu depoları temizlik sayısı	Çıktı	Adet	Yıllık	50	Karamürsel Şb. Md.

3 Kanalizasyon, yağmursuyu ve atıksu arıtma hizmetlerinde sürdürülebilirlik ve kalite artışı sağlanacaktır.									
3	1				Kanalizasyon ve yağmur suyu altyapı sisteminin kalitesini yükseltecek çalışmalar kademeli olarak gerçekleştirilecektir.				
3	1	1			Yeni kanalizasyon hatları yapılacaktır.				
3	1	1	13	Yeni kanalizasyon hattı uzunluğu	Çıktı	Metre	Aylık	3.600	Karamürsel Şb. Md.
3	1	2			Eski kanalizasyon hatları yenilenecektir.				
3	1	2	11	Kanalizasyon hattı değişim uzunluğu	Çıktı	Metre	Aylık	1.200	Karamürsel Şb. Md.
3	1	3			Kanalizasyon hatlarının bakım ve onarımları yapılacaktır.				
3	1	3	10	Kanalizasyon hatları arıza sayısı	Çıktı	Adet	Aylık	360	Karamürsel Şb. Md.
3	1	5			Yeni yağmursuyu hatları yapılacaktır.				
3	1	5	12	Yeni yağmursuyu hattı uzunluğu	Çıktı	Metre	Aylık	3.600	Karamürsel Şb. Md.
3	1	6			Eski yağmursuyu hatları yenilenecektir.				
3	1	6	10	Yağmursuyu hattı değişim uzunluğu	Çıktı	Metre	Aylık	120	Karamürsel Şb. Md.
3	1	7			Yağmursuyu hatlarının bakım ve onarımları yapılacaktır.				
3	1	7	10	Yağmursuyu hatları arıza sayısı	Çıktı	Adet	Aylık	24	Karamürsel Şb. Md.
4 Abone hizmetlerinde kalite, hız ve verimlilik artırılacak; tahakkuklar yükseltilecektir.									
4	2				Tahakkuklar kademeli olarak yükseltilecektir.				
4	2	2			Ekonomik ömrünü dolduran veya işlevini yitiren sayaçlar değiştirilecektir.				
4	2	2	13	Su sayacı değişim sayısı	Çıktı	Adet	Aylık	1.000	Karamürsel Şb. Md.
4	2	5			Abonelerin su tüketimleri düzenli olarak faturalandırılacaktır.				
4	2	5	19	Endeks okuma oranı (Endeksi okunan abone sayısı / Abone sayısı)	Sonuç	Yüzde	Aylık	100	Karamürsel Şb. Md.
4	2	5	20	Faturalama oranı (Fatura çıkarılan abone sayısı / Endeksi okunan abone sayısı)	Sonuç	Yüzde	Aylık	75	Karamürsel Şb. Md.

KARAMÜRSEL ŞUBE MÜDÜRLÜĞÜ KAYNAK İHTİYACI TABLOSU

Ekonomik Kod (I.Düzey)		Bütçe Ödeneği
01	Personel Giderleri	3.296.966,00
02	SGK Devlet Primi Giderleri	684.185,00
03	Mal ve Hizmet Alım Giderleri	635.702,00
04	Faiz Giderleri	0,00
05	Cari Transferler	0,00
06	Sermaye Giderleri	67.000,00
09	Yedek Ödenekler	0,00
Toplam		4.683.853,00

İSU GENEL MÜDÜRLÜĞÜ
2012 YILI PERFORMANS PROGRAMI

Amaç	Hedef	Faaliyet	Gösterge	Adı	Gösterge Türü	Ölçü Birimi	Ölçüm Periyodu	2012 Hedefi	Sorumlu Birim
1				Kurumsal yapı iyileştirilerek, yönetsel ve operasyonel etkinlik artırılacaktır.					
1	4			Mali yapı projeksiyonu hazırlanarak mali dengenin kademeli olarak iyileştirilmesi sağlanacaktır.					
1	4	5		Takipteki alacakların tahsil hızını artırmaya yönelik düzenlemeler yapılacaktır.					
1	4	5	12	Abonelere gönderilen ödemeye davet sayısı	Çıktı	Adet	Yıllık	5.000	Kartepe Şb. Md.
1	5			Teknik donanımın ve fiziki ortamların kullanımında iyileştirmeler yapılarak etkinlik artırılacaktır.					
1	5	2		Elektrikle çalışan tesislerin aktif-reaktif-kapasitif ölçümleri yapılacaktır.					
1	5	2	13	Tesislerdeki sayaçların aktif, reaktif ve kapasitif kontrollerinin cezai müeyyide sayısı	Çıktı	Adet	Yıllık	0	Kartepe Şb. Md.
2				İçme, kullanma ve endüstri suyu temininde sürdürülebilirlik ve kalite artışı sağlanacaktır.					
2	1			Kesintisiz su temini performansı kademeli bir şekilde yükseltilecektir.					
2	1	3		Şebekeye verilen su miktarı ölçülecektir.					
2	1	3	11	Kayıp su oranı 1-(Tahakkuk eden su / Temin edilen su (m3))	Sonuç	Yüzde	Aylık	38	Kartepe Şb. Md.
2	2			İçme suyu altyapı sisteminin kalitesini yükseltecek çalışmalar kademeli olarak gerçekleştirilecektir.					
2	2	1		Yeni içmesuyu hatları yapılacaktır.					
2	2	1	14	Yeni içmesuyu hattı uzunluğu	Çıktı	Metre	Aylık	13.500	Kartepe Şb. Md.
2	2	2		Eski içmesuyu hatları yenilenecektir.					
2	2	2	13	İçmesuyu hattı değişim uzunluğu	Çıktı	Metre	Aylık	5.000	Kartepe Şb. Md.
2	2	3		İçmesuyu hatlarının bakım ve onarımı yapılacaktır.					
2	2	3	12	İçmesuyu hatları arıza sayısı	Çıktı	Adet	Aylık	1.200	Kartepe Şb. Md.
2	2	5		Mevcut içmesuyu tesislerinin bakım ve onarımları yapılacaktır.					
2	2	5	12	İçmesuyu tesislerinin bakım ve onarım sayısı	Çıktı	Adet	Yıllık	50	Kartepe Şb. Md.
2	2	8		İçmesuyu depolarında hijyen koşullarının sürekliliği sağlanacaktır.					
2	2	8	12	İçmesuyu depoları temizlik sayısı	Çıktı	Adet	Yıllık	25	Kartepe Şb. Md.

3 Kanalizasyon, yağmursuyu ve atıksu arıtma hizmetlerinde sürdürülebilirlik ve kalite artışı sağlanacaktır.									
3	1				Kanalizasyon ve yağmur suyu altyapı sisteminin kalitesini yükseltecek çalışmalar kademeli olarak gerçekleştirilecektir.				
3	1	1			Yeni kanalizasyon hatları yapılacaktır.				
3	1	1	14	Yeni kanalizasyon hattı uzunluğu	Çıktı	Metre	Aylık	11.500	Kartepe Şb. Md.
3	1	2			Eski kanalizasyon hatları yenilenecektir.				
3	1	2	12	Kanalizasyon hattı değişim uzunluğu	Çıktı	Metre	Aylık	1.500	Kartepe Şb. Md.
3	1	3			Kanalizasyon hatlarının bakım ve onarımları yapılacaktır.				
3	1	3	11	Kanalizasyon hatları arıza sayısı	Çıktı	Adet	Aylık	800	Kartepe Şb. Md.
3	1	5			Yeni yağmursuyu hatları yapılacaktır.				
3	1	5	13	Yeni yağmursuyu hattı uzunluğu	Çıktı	Metre	Aylık	500	Kartepe Şb. Md.
3	1	6			Eski yağmursuyu hatları yenilenecektir.				
3	1	6	11	Yağmursuyu hattı değişim uzunluğu	Çıktı	Metre	Aylık	100	Kartepe Şb. Md.
3	1	7			Yağmursuyu hatlarının bakım ve onarımları yapılacaktır.				
3	1	7	11	Yağmursuyu hatları arıza sayısı	Çıktı	Adet	Aylık	100	Kartepe Şb. Md.
4 Abone hizmetlerinde kalite, hız ve verimlilik artırılacak; tahakkuklar yükseltilecektir.									
4	2				Tahakkuklar kademeli olarak yükseltilecektir.				
4	2	2			Ekonomik ömrünü dolduran veya işlevini yitiren sayaçlar değiştirilecektir.				
4	2	2	14	Su sayacı değişim sayısı	Çıktı	Adet	Aylık	3.500	Kartepe Şb. Md.
4	2	5			Abonelerin su tüketimleri düzenli olarak faturalandırılacaktır.				
4	2	5	21	Endeks okuma oranı (Endeksi okunan abone sayısı / Abone sayısı)	Sonuç	Yüzde	Aylık	100	Kartepe Şb. Md.
4	2	5	22	Faturalama oranı (Fatura çıkarılan abone sayısı / Endeksi okunan abone sayısı)	Sonuç	Yüzde	Aylık	85	Kartepe Şb. Md.

KARTEPE ŞUBE MÜDÜRLÜĞÜ KAYNAK İHTİYACI TABLOSU

Ekonomik Kod (I.Düzyen)		Bütçe Ödeneği
01	Personel Giderleri	4.042.199,00
02	SGK Devlet Primi Giderleri	839.340,00
03	Mal ve Hizmet Alım Giderleri	478.853,00
04	Faiz Giderleri	0,00
05	Cari Transferler	0,00
06	Sermaye Giderleri	52.004,00
09	Yedek Ödenekler	0,00
Toplam		5.412.396,00

İSU GENEL MÜDÜRLÜĞÜ
2012 YILI PERFORMANS PROGRAMI

Amaç	Hedef	Faaliyet	Gösterge	Adı	Gösterge Türü	Ölçü Birimi	Ölçüm Periyodu	2012 Hedefi	Sorumlu Birim
1				Kurumsal yapı iyileştirilerek, yönetsel ve operasyonel etkinlik artırılacaktır.					
1	4			Mali yapı projeksiyonu hazırlanarak mali dengenin kademeli olarak iyileştirilmesi sağlanacaktır.					
1	4	5		Takipteki alacakların tahsil hızını artırmaya yönelik düzenlemeler yapılacaktır.					
1	4	5	13	Abonelere gönderilen ödemeye davet sayısı	Çıktı	Adet	Yıllık	18.000	Körfez Şb. Md.
1	5			Teknik donanımın ve fiziki ortamların kullanımında iyileştirmeler yapılarak etkinlik artırılacaktır.					
1	5	2		Elektrikle çalışan tesislerin aktif-reaktif-kapasitif ölçümleri yapılacaktır.					
1	5	2	14	Tesislerdeki sayaçların aktif, reaktif ve kapasitif kontrollerinin cezai müeyyide sayısı	Çıktı	Adet	Yıllık	0	Körfez Şb. Md.
2				İçme, kullanma ve endüstri suyu temininde sürdürülebilirlik ve kalite artışı sağlanacaktır.					
2	1			Kesintisiz su temini performansı kademeli bir şekilde yükseltilecektir.					
2	1	3		Şebekeye verilen su miktarı ölçülecektir.					
2	1	3	12	Kayıp su oranı 1-(Tahakkuk eden su / Temin edilen su (m3))	Sonuç	Yüzde	Aylık	44	Körfez Şb. Md.
2	2			İçme suyu altyapı sisteminin kalitesini yükseltecek çalışmalar kademeli olarak gerçekleştirilecektir.					
2	2	1		Yeni içmesuyu hatları yapılacaktır.					
2	2	2		Eski içmesuyu hatları yenilenecektir.					
2	2	2	14	İçmesuyu hattı değişim uzunluğu	Çıktı	Metre	Aylık	6.000	Körfez Şb. Md.
2	2	3		İçmesuyu hatlarının bakım ve onarımı yapılacaktır.					
2	2	3	13	İçmesuyu hatları arıza sayısı	Çıktı	Adet	Aylık	720	Körfez Şb. Md.
2	2	5		Mevcut içmesuyu tesislerinin bakım ve onarımları yapılacaktır.					
2	2	5	13	İçmesuyu tesislerinin bakım ve onarım sayısı	Çıktı	Adet	Yıllık	10	Körfez Şb. Md.
2	2	8		İçmesuyu depolarında hijyen koşullarının sürekliliği sağlanacaktır.					
2	2	8	13	İçmesuyu depoları temizlik sayısı	Çıktı	Adet	Yıllık	20	Körfez Şb. Md.

3 Kanalizasyon, yağmursuyu ve atıksu arıtma hizmetlerinde sürdürülebilirlik ve kalite artışı sağlanacaktır.									
3	1				Kanalizasyon ve yağmur suyu altyapı sisteminin kalitesini yükseltecek çalışmalar kademeli olarak gerçekleştirilecektir.				
3	1	1			Yeni kanalizasyon hatları yapılacaktır.				
3	1	1	15	Yeni kanalizasyon hattı uzunluğu	Çıktı	Metre	Aylık	2.400	Körfez Şb. Md.
3	1	2			Eski kanalizasyon hatları yenilenecektir.				
3	1	2	13	Kanalizasyon hattı değişim uzunluğu	Çıktı	Metre	Aylık	2.000	Körfez Şb. Md.
3	1	3			Kanalizasyon hatlarının bakım ve onarımları yapılacaktır.				
3	1	3	12	Kanalizasyon hatları arıza sayısı	Çıktı	Adet	Aylık	400	Körfez Şb. Md.
3	1	5			Yeni yağmursuyu hatları yapılacaktır.				
3	1	5	14	Yeni yağmursuyu hattı uzunluğu	Çıktı	Metre	Aylık	612	Körfez Şb. Md.
3	1	6			Eski yağmursuyu hatları yenilenecektir.				
3	1	6	12	Yağmursuyu hattı değişim uzunluğu	Çıktı	Metre	Aylık	240	Körfez Şb. Md.
3	1	7			Yağmursuyu hatlarının bakım ve onarımları yapılacaktır.				
3	1	7	12	Yağmursuyu hatları arıza sayısı	Çıktı	Adet	Aylık	120	Körfez Şb. Md.
4 Abone hizmetlerinde kalite, hız ve verimlilik artırılacak; tahakkuklar yükseltilecektir.									
4	2				Tahakkuklar kademeli olarak yükseltilecektir.				
4	2	2			Ekonomik ömrünü dolduran veya işlevini yitiren sayaçlar değiştirilecektir.				
4	2	2	15	Su sayacı değişim sayısı	Çıktı	Adet	Aylık	2.400	Körfez Şb. Md.
4	2	5			Abonelerin su tüketimleri düzenli olarak faturalandırılacaktır.				
4	2	5	23	Endeks okuma oranı (Endeksi okunan abone sayısı / Abone sayısı)	Sonuç	Yüzde	Aylık	100	Körfez Şb. Md.
4	2	5	24	Faturalama oranı (Fatura çıkarılan abone sayısı / Endeksi okunan abone sayısı)	Sonuç	Yüzde	Aylık	80	Körfez Şb. Md.

KÖRFEZ ŞUBE MÜDÜRLÜĞÜ KAYNAK İHTİYACI TABLOSU

Ekonomik Kod (I.Düzye)		Bütçe Ödeneği
01	Personel Giderleri	3.828.462,00
02	SGK Devlet Primi Giderleri	753.459,00
03	Mal ve Hizmet Alım Giderleri	779.101,00
04	Faiz Giderleri	0,00
05	Cari Transferler	0,00
06	Sermaye Giderleri	62.000,00
09	Yedek Ödenekler	0,00
Toplam		5.423.022,00

D- Faaliyet - Projelere İlişkin Bilgi ve Değerlendirmeler

Stratejik Yönetim Anlayışının Oluşturulması (Faaliyet 1.1.1)

Kurumlarda stratejik yönetim anlayışının uygulanabilmesi için periyodik stratejik yönetim ve performans yönetimi izleme ve değerlendirme toplantıları yapılacaktır.

İş Süreçlerinin İyileştirilmesi (Faaliyet 1.1.2)

Mevcut iş akış süreçleri gözden geçirilecek, gerekli iyileştirmeler yapılarak, iş ve görev tanımları yeniden yapılandırılacaktır.

Hukuki İşlemlerde Etkinlik (1.1.3)

İhtilafların çözümü ve icra işlemlerinde etkinliğin artırılması yoluyla kurum menfaatlerinin korunmasında süreklilik sağlanacaktır.

İç Tetkik Sisteminin Etkinliği (1.1.4)

İç denetim ve teftiş sisteminin etkinliği artırılarak sürekliliği sağlanacaktır.

Çalışan Memnuniyetinin Arttırılması (Faaliyet 1.1.5)

Çalışan memnuniyetini arttırmaya yönelik olarak her yıl faaliyetler düzenlenecek ve çalışmalar yapılacaktır.

Hizmet İçi Eğitim Yönetimi (Faaliyet 1.1.6)

İhtiyaçlar doğrultusunda planlanan eğitim programlarına göre çalışanların mesleki gelişimine yönelik hizmet içi eğitim programları düzenlenecek ve oluşturulan e-kurumla ilgili kullanıcı eğitimlerine devam edilecektir.

İşçi Sağlığı ve İş Güvenliği İyileştirme Önlemleri (Faaliyet 1.1.7)

İşçi Sağlığı ve İş Güvenliği ilgili mevzuat çerçevesinde gerçekleştirilen periyodik denetimler doğrultusunda gerekli iyileştirme önlemleri alınacaktır. Personelin periyodik sağlık muayeneleri yapılacaktır.

Katılımcı Yönetim Anlayışının Oluşturulması (Faaliyet 1.1.8)

Birimlerde ve birimler arasında iletişimin daha etkin hale getirilmesi ve katılımcı yönetim anlayışının güçlendirilmesine yönelik periyodik toplantılar yapılacaktır.

Personel Profilinin Norm Kadro Standartlarına Göre Düzenlenmesi (Faaliyet 1.1.9)

Kurum personel sayısının, norm kadro standartlarına uygunluğu aşamalı bir şekilde sağlanacaktır.

Yönetim Bilgi Sistemi (Faaliyet 1.2.1, 1.2.2, 1.2.3, 1.2.4, 1.2.5, 1.2.6)

Kurulumu tamamlanan İSU Otomasyon Sisteminin sürekli aktif çalışması sağlanarak, tüm modülleriyle işler halde tutulacaktır. E-kurum projesinin bakımı yapılacak, merkez ve taşra teşkilatında kurulan internet ve intranet ağı yaygınlaştırılacak ve geliştirilecek, kurum bünyesindeki bilgisayarların, yazıcıların, intranet ağının kesintisiz çalışmaları sağlanacak ve Kurumun bilişim sistemlerinin verimliliği arttırılacaktır.

Coğrafi Bilgi Sistemi (1.3.1)

Su ve atıksu şebekeleri sayısal ortama aktararak, kurumumuz yatırım ve işletme faaliyetlerine verimlilik ve etkinlik kazandırılacaktır.

Mali Yapı Sisteminin Geliştirilmesi (Faaliyet 1.4.1, 1.4.2, 1.4.3, 1.4.4, 1.4.5, 1.4.6, 1.4.7)

Mali yapı projeksiyonu hazırlanarak mali dengenin kademeli olarak iyileştirilmesi sağlanacaktır. Harcamalar kaynak tasarrufunu sağlanacak, borç sürecinde kaynaklarımız daha tasarruflu kullanılacaktır. Tahakkuk-tahsilat oranını yükseltmeye yönelik iyileştirmeler yapılacak, takipteki alacakların tahsil hızını arttırmaya yönelik düzenlemeler yapılacaktır. Bütçe gerçekleşme oranını artıracak önlemler alınıp, muhasebe kayıt ve raporlama sistemi etkin kılınarak mukayeseli verilerin doğruluğu sağlanacaktır.

Fiziki Kaynakların Etkinleştirilmesi (Faaliyet 1.5.1, 1.5.2)

Teknik donanımın ve fiziki ortamların kullanımında iyileştirmeler yapılarak etkinlik arttırılacaktır. Ambar alanı işlevsel yönden geliştirilecek, birimlerin talepleri doğrultusunda yeni fiziksel ortamlar oluşturulacaktır. Hizmet binaları ve şantiyelerimiz hizmetin gereklerine uygun hale getirilecektir. Ayrıca elektrikle çalışan tesislerin aktif-reaktif-kapasitif ölçümleri yapılacaktır.

Mal ve Hizmet Alımları Planlaması (Faaliyet 1.6.1, 1.6.2)

İhale işlemleri yönetim hizmetleri etkin bir şekilde yönetilecektir. Satın alma işlemleri yönetim hizmetlerinde etkinlik arttırılacaktır.

Kamulaştırma Çalışmalarında Etkinlik (1.7.1, 1.7.2, 1.7.3, 1.7.4)

İdarenin ihtiyaçları doğrultusunda; içmesuyu temin projelerinde, yağmursuyu ve atıksu projelerinde kamulaştırma, kiralama ve devir çalışmaları etkin bir biçimde yürütülecektir. Tarihi su yapılarının restorasyon çalışmaları titizlikle sürdürülecektir.

Su Temini Performansı (Faaliyet 2.1.1, 2.1.2, 2.1.3, 2.1.4, 2.1.5, 2.1.6, 2.1.7, 2.1.8, 2.1.9)

Alternatif su kaynaklarının teminine yönelik araştırma ve projeler yapılacak, SCADA Sistemi geliştirilecek, şebekeye verilen su miktarı ölçülecek, su arıza ve kaçaqları otomasyon ile kontrol edilecek, abonelere verilen suların sıhhi yönden gerekli kontrolleri yapılacak ve ilimizin içme ve kullanma su ihtiyacının karşılandığı Yuvacık Barajından su temini ve il geneline dağıtımını planlanacaktır. Kandıra bölgesinin su ihtiyacını karşılamak amacıyla Namazgah Barajı inşa edilecektir. İçmesuyu havzalarının denetimleri titizlikle gerçekleştirilecek ve su kaynakları ve tesislerin güvenliği sağlanacaktır. Ayrıca İSU Tip 50 ve 100 içmesuyu arıtma tesisleri yaygınlaştırılacaktır.

İçmesuyu Altyapı Sistemi Kalite Artırımı (Faaliyet 2.2.1, 2.2.2, 2.2.3, 2.2.4, 2.2.5, 2.2.6, 2.2.7, 2.2.8)

İçmesuyu altyapı sisteminin kalitesini yükseltecek çalışmalar kademeli olarak gerçekleştirilecektir. Eski içmesuyu hatları yenilenecek, bakım onarımları yapılacak, yeni içmesuyu hatları döşenecektir. İhtiyaç analizleri doğrultusunda yeni içmesuyu tesisleri projelendirilerek hayata geçirilecektir. Mevcut tesisleri bakım onarımları yapılacak ve içmesuyu depolarında hijyen koşullarının sürekliliği sağlanacaktır.

Acil Durum ve Afet Eylem Planları (Faaliyet 2.3.1)

Doğal afetlere karşı hazırlanan acil durum eylem planı ile ilgili çalışmalara devam edilecektir. Acil durum eylem planları çerçevesinde oluşturulan müdahale ekip ve ekipmanları müdahale yapabilecek vaziyette tutulacaktır. İl afet acil yardım planları toplantılarına katılım sağlanacak ve afet ve acil durumlarla ilgili tatbikatlar gerçekleştirilecektir.

Kanalizasyon ve Yağmursuyu Hizmetleri (Faaliyet 3.1.1, 3.1.2, 3.1.3, 3.1.4, 3.1.5, 3.1.6, 3.1.7, 3.1.8, 3.1.9, 3.1.10, 3.1.11)

Kanalizasyon ve yağmursuyu altyapı sisteminin kalitesini yükseltecek çalışmalar kademeli olarak gerçekleştirilecektir. İhtiyaç analizleri doğrultusunda yeni kanalizasyon hatları projelendirilecek ve hayata geçirilecek, kanalizasyon hatları yenileme, bakım ve

onarimleri yapılacaktır. İhtiyaç analizleri doğrultusunda yağmursuyu ve atıksu terfi merkezi, çökeltme ve fosseptik projeleri hazırlanacaktır. Yeni yağmursuyu hatları ve terfi merkezleri yapılacak, yağmursuyu hatlarında yenileme, bakım ve onarımları yapılacaktır. Dere ıslah çalışmaları yapılacaktır. Atıksu terfi istasyonları geliştirilecek, periyodik bakımları yapılacaktır. Atıksu arıtma tesislerinin bakım ve onarımları yapılacaktır.

Arıtma Tesisleri (Faaliyet 3.2.1, 3.2.2, 3.2.3, 3.2.4, 3.2.5, 3.2.6, 3.2.7, 3.2.8, 3.2.9, 3.2.10, 3.2.11, 3.2.12)

Arıtma tesislerimiz nitelik ve nicelik açısından iyileştirilecek ve atıksu denetim sistemi geliştirilecektir. Endüstriyel atıksuların ilgili mevzuatlara göre denetim ve kontrolü yapılacaktır. Atıksu scada sistemi kurulacaktır. Atıksu arıtma tesislerinde proses sonucu açığa çıkan arıtma çamurları Çevre Mevzuatına uygun olarak bertaraf edilecektir. Atıksu arıtma tesislerine koku giderim ünitesi (biofiltre) yapılacaktır. Kandıra-Cebeci atıksu arıtma ve terfi sistemi inşa edilecektir. Kandıra Atıksu Arıtma Tesisi inşa edilecektir. Dilovası Atıksu Arıtma Tesisi proje çalışmaları yapılacaktır.

Abone Hizmetleri Verimliliği (Faaliyet 4.1.1, 4.1.2)

Abone hizmetlerinde kalite, hız ve verimlilik artırılacaktır. Elektronik ortamda da abonelik hizmetleri verilebilecektir. Müşteri odaklı hizmet anlayışına yönelik olarak personelimize periyodik eğitimler verilecektir.

Tahakkuk Oranı (Faaliyet 4.2.1, 4.2.2, 4.2.3, 4.2.4, 4.2.5,)

Tahakkuklar kademeli olarak yükseltilecektir. Usulsüz ve kaçak su kullanımlarına yönelik denetimler yaygınlaştırılacak ve etkinliği artırılacak, endeks okuma, sayaç alımı ve değişimi, açma-kapama gibi işler daha etkili, ekonomik ve verimli şekilde yürütülecektir. Yüksek tüketimli abonelerin sayaç ve tesisatları uygun hale getirilecektir. Şebeke harici su kullanan abonelerin şebeke suyu kullanmaları sağlanacaktır. Abonelerin su tüketimleri düzenli olarak faturalandırılmaya devam edilecektir.

Etkili İletişim Planı (Faaliyet 5.1.1, 5.1.2, 5.1.3,)

Şeffaflık ve hesap verilebilirlik ilkesi doğrultusunda halkla ilişkiler etkili biçimde yürütülecek ve kamuoyunun sağlıklı bilgilendirilmesi sağlanacaktır. Personelin halkla ilişkiler stratejisine uygun şekilde hizmet vermesini sağlamak amacıyla eğitimler yapılacaktır. ALO 185 arıza, şikayet ve ihbar hattı etkili, ekonomik ve verimli bir şekilde işletilecektir. İSU faaliyetleri ile

ilgili yerel medyaya haber sunulacaktır. Basında çıkan haberlerin deęerlendirilmesi ile ilgili her hafta bir toplantı yapılacaktır.

Su Bilincinin Yaygınlaştırılması (Faaliyet 5.2.1, 5.2.2)

Su, çevre bilincini geliştirme ve kurumun çalışmalarını kamuoyuna tanıtma amacına yönelik olarak yayınlar yapılacak ve desteklenecektir.