

T.C.
KOCAELİ BÜYÜKŞEHİR BELEDİYESİ
İSU GENEL MÜDÜRLÜĞÜ



**2011 YILI PERFORMANS
PROGRAMI**



Sevgili Hemşehrilerim,

Kocaeli'mizi örnek ve öncü bir kent haline getirme yolunda, bütün ekibimizle birlikte canla başla çalışıyoruz...

Bu gayeyle çok mesafe kat ettik, ama hedefimize ulaşmamız için daha yapacaklarımız var.

Modern ve model Kocaeli hedefine hep birlikte, el ele ulaşacağız...

Kentimizdeki hayat standartlarını yukarılara çekerken bu konuda Büyükşehir Belediyemizin iştirakleri ve yan kuruluşlarının da çok büyük katkısı oldu, oluyor...

İSU da bu konuda başı çeken kuruluşlarımızdan birisi olarak göz dolduruyor, güven veriyor. Yaptığı çalışmalarla kentimizin parlayan bir yıldızı gibi göz kamaştırıyor.

Kandıra'dan Karamürsel'e, Gebze'den İzmit'e, Kocaeli'nin her bir köşesine hizmet götürerek, dereleri ıslâh ederek, hemşehrilerimizin temiz ve sağlıklı bir çevrede yaşamasını sağlıyor.

Yaptığımız çalışmalarla, 9 arıtma tesisi sayesinde günlük 120 ton çamurun İzmit Körfezi'ne dökülmesini önledik. Bir zamanlar kokusundan yanına yaklaşılamayan İzmit Körfezi'mizde artık denize girilebiliyor, hatta yüzme yarışları düzenleniyor.

Çok değil bundan 10 yıl önce, hiçbir canlının yaşamayacağı kadar kirlenmiş olan Körfez'de bugün artık balıkçılarımız oltalarını güvenle denize atabiliyor. Bereketli balık sezonları yaşanıyor...

Bununla ne kadar gurur duysak azdır.

Hizmet aşkıyla yaptığımız bütün bu çalışmalarla; Kocaeli'ni örnek ve öncü bir şehir haline getirdik. Artık yağmur yağdığında nerede sel olacak, hangi dere taşacak diye çok şükür endişelenmiyoruz.

Elinizde tuttuğunuz bu Performans Programında; önümüzdeki bir yılın emeğinin, alın terinin, başarıların öyküsü var.

Bütün bu projelerde büyük emeği geçen İSU'muzun Genel Müdürü'nden en alt kademede görev yapan personeline kadar bütün çalışanlarını tek tek tebrik ediyorum.

Hayırlı olsun diyorum...

İbrahim KARAOSMANOĞLU
Kocaeli Büyükşehir Belediye Başkanı



Kocaeli Büyükşehir Belediyesi'nin altyapıdaki öncü kuruluşu olan İSU Genel Müdürlüğü, 1995 yılında kurulan ve dar bir alanda hizmet yaparken 2004 yılında büyüyen sınırları ile girişilen yatırım atağında bugüne kadar Kocaeli için hayati öneme sahip, son derece önemli ve Türkiye'de ilk olan projeleri hayata geçirdi.

Günü birlik çözümlere yönelmedik. "Alt yapısı olmayan üst yapı hizmetleri, kamu kaynaklarının israfı anlamına gelir" düşüncesinden hareket ederek, mevcut problemlerin çözümüne uzun vadeli ve kalıcı bir perspektifle yaklaştık.

Bir yanda altyapı yatırımlarımızı sürdürürken bir yandan da abonelerimize daha iyi işletmecilik hizmeti vermek için yeni teknolojik gelişmeleri takip ederek son teknoloji ürünü araç - gereçlerden yararlandık.

Tahakkuk - tahsilat oranının yükseltilmesine yönelik iyileştirmeler yaptık. 7 gün 24 saat hizmet verdiğimiz ALO 185 çağrı servisinin daha etkili ve verimli işletilmesini sağladık. Müşteri odaklı hizmet anlayışına yönelik olarak personelimize yönelik periyodik eğitimler verdik.

Hızla değişen koşullara uyum sağlamanın ve geleceğe hazırlanmanın en iyi yolunun değişimi veya geleceği yönetmek ve planlamak olduğunun bilincindeyiz. Bu gerçekten hareketle, bir taraftan büyük hizmetleri gerçekleştirdik, diğer taraftan da geleceği planladık. İSU Genel Müdürlüğü olarak biz geleceği yönetmenin bilinen en iyi araçlarından biri olan stratejik yönetim yaklaşımı çerçevesinde, İSU 2011 Yılı Performans Programı'nı hazırladık.

Bugün gelmiş olduğumuz nokta itibariyle yüksek kalitede hizmet sunan ve gelecek nesiller için çalışan bir kurum olması doğrultusunda 2011 yılında yapılacak faaliyetleri ve projeleri planladık. Bu çerçevede, temel amacımız, değişime hızla uyum sağlayabilen, gelecek odaklı ve performansa dayalı olarak çalışan, katılımcı, şeffaf ve hesap veren çağdaş bir kurum meydana getirerek, kamusal kaynakları ekonomik, verimli ve etkin bir şekilde kullanmaktır.

2011 Yılı Performans Programı'nın "Kocaeli'nin; yaşamaktan mutluluk, gelecek nesillere devretmekten gurur duyulan ve dünyaca tanınan Körfez şehrine dönüşümü" için büyük katkılar sağlamasına vesile olmasını diler,

Saygılar sunarım.

İlhan BAYRAM
Genel Müdür

I. GENEL BİLGİLER

A- Vizyon ve Misyon

Vizyonumuz;

En yüksek standartlarda hizmet veren ve gelecek nesiller için çalışan bir su idaresi olmaktır.

Misyonumuz;

Kocaeli'nin su, kanalizasyon ve arıtma ihtiyacını çevreyi koruyarak ve hizmet kalitesini sürekli yükselterek sağlamaktır.

İlkelerimiz;

- Temel felsefemiz insana hizmettir.
- Su kaynaklarının ve körfezin korunması başlıca önceliklerimizdendir.
- Riskleri yöneterek krizler yaşanmadan önlemleri zamanında alabilmektir.
- Kaynaklarımızı etkin kullanarak kaliteli ve ekonomik hizmetler sunarız.
- Gelişime açık, şeffaf ve katılımcı bir yönetim anlayışıyla çalışırız.
- Karar ve uygulamalarımıza bilimsel esaslar ışık tutar.
- Güvenirlilik ve liyakat esaslarına bağlı kalarak, takım ruhu ile çalışırız.
- Hizmet kalitesini ve müşteri memnuniyetini sürekli geliştirmeyi hedefleriz.
- Su bilincinin yaygınlaştırılmasına çalışırız.
- Hayatın kaynağı olan suyu, ileri teknoloji kullanarak, israf etmeden müşterilerimize ulaştırırız.
- Çalışanlarımızın kurum aidiyetini, verimliliğini, eğitimini ve memnuniyetini yükseltecek çalışmalar yaparız.

B- Yetki Görev ve Sorumluluklar

İSU Genel Müdürlüğü iş ve işlemlerini 2560 sayılı Kanun kapsamında yürütmekte olup, İdarenin kullanımında bulunan her türlü kaynaktan karşılanan mal ve hizmet alımları ile yapım işlerinin ihaleleri 4734 sayılı Kamu İhale Kanunu Hükümlerine tabidir. Ayrıca İzmit Su ve Kanalizasyon İdaresi Genel Müdürlüğü 5018 sayılı Kanun ve Sayıştay denetimine tabidir.

İdare personeli, 657 sayılı Devlet Memurları Kanununun geçici 9. maddesi ve 2560 sayılı Kanunun 1. Maddesinin son fıkrası hükmü gereğince 657 sayılı Devlet Memurları Kanununa tabi olup, ancak Genel Müdür ve Yönetim Kurulu Üyeleri hariç diğer personel 4483 sayılı Memurun yargılamasına ilişkin kanuna tabi değildir.

İSU Genel Müdürlüğü'nün görev ve yetkileri 2560 sayılı kanunun 2. maddesinde aşağıdaki gibi ifade edilmektedir:

- a)** İçme, kullanma ve endüstri suyu ihtiyaçlarının her türlü yeraltı ve yerüstü kaynaklarından sağlanması ve ihtiyaç sahiplerine dağıtılması için; kaynaklardan abonelere ulaşıncaya kadar her türlü tesisin etüt ve projesini yapmak veya yaptırmak, bu projelere göre tesisleri kurmak veya kurdurmak, kurulu olanları devralıp işletmek ve bunların bakım ve onarımını yapmak, yaptırmak ve gerekli yenilemelere girişmek,
- b)** Kullanılmış sular ile yağış sularının toplanması, yerleşim yerlerinden uzaklaştırılması ve zararsız bir biçimde boşaltma yerine ulaştırılması veya bu sulardan yeniden yararlanılması için abonelerden başlanarak bu suların toplanacakları veya bırakılacakları noktaya kadar her türlü tesisin etüt ve projesini yapmak veya yaptırmak; gerektiğinde bu projelere göre tesisleri kurmak ya da kurdurmak; kurulu olanları devralıp işletmek ve bunların bakım onarımını yapmak, yaptırmak ve gerekli yenilemelere girişmek,
- c)** Bölge ve içindeki su kaynaklarını, deniz, göl, akarsu kıyılarının ve yeraltı sularının kullanılmış sularla ve endüstri artıkları ile kirletilmesini, bu kaynaklarda suların kaybına veya

azalmasına yol açacak tesis kurulmasını ve bu tür faaliyetlerde bulunulmasını önlemek, bu konuda her türlü teknik, idari ve hukuki tedbiri almak,

d) Su ve kanalizasyon hizmetleri konusunda hizmet alanı içindeki belediyelere verilen görevleri yürütmek ve bu konulardaki yetkileri kullanmak,

e) Her türlü taşınır ve taşınmaz malı satın almak, kiralamak, ekonomik değeri kalmamış araç ve gereçleri satmak, İSKİ'nin hizmetleriyle ilgili tesisleri doğrudan doğruya yahut diğer kamu veya özel kuruluşlarla ortak olarak kurmak ve işletmek, bu maksatla kurulmuş veya kurulmakta olan tesislere iştirak etmek,

f) Kuruluş amacına dönük çalışmaların gerekli kılması halinde her türlü taşınmaz malı kamulaştırmak veya üzerinde kullanma hakları tesis etmek.

İSU Genel Müdürlüğü'nün 2560 sayılı Kanun ve ilgili mevzuat çerçevesinde çıkararak uyguladığı 25 adet Yönetmelik bulunmaktadır.

C - Teşkilat Yapısı

İSU Genel Müdürlüğü İdaresi,

- Genel Müdür
- Genel Müdür Yardımcıları
- Hukuk Müşavirliği
- Sivil Savunma Uzmanlığı
- Teftiş Kurulu Başkanlığı
- Özel Kalem Müdürlüğü
- Strateji Geliştirme Daire Başkanlığı
- İnsan Kaynakları ve Destek Hizmetleri Daire Başkanlığı
- Abone İşleri Daire Başkanlığı
- Mali Hizmetler Daire Başkanlığı
- İçmesuyu ve Kanalizasyon Daire Başkanlığı
- Ticaret İşleri Daire Başkanlığı
- Planlama ve Yatırım İnşaat Daire Başkanlığı
- Bilgi İşlem Daire Başkanlığı
- Arıtma Tesisleri Daire Başkanlığı
- Projeler Daire Başkanlığı

- Barajlar ve Ana İsale Hatları Daire Başkanlığı
- Çevre Koruma Daire Başkanlığı
- Emlak ve İstimlak Daire Başkanlığı
- Şube Müdürlükleri

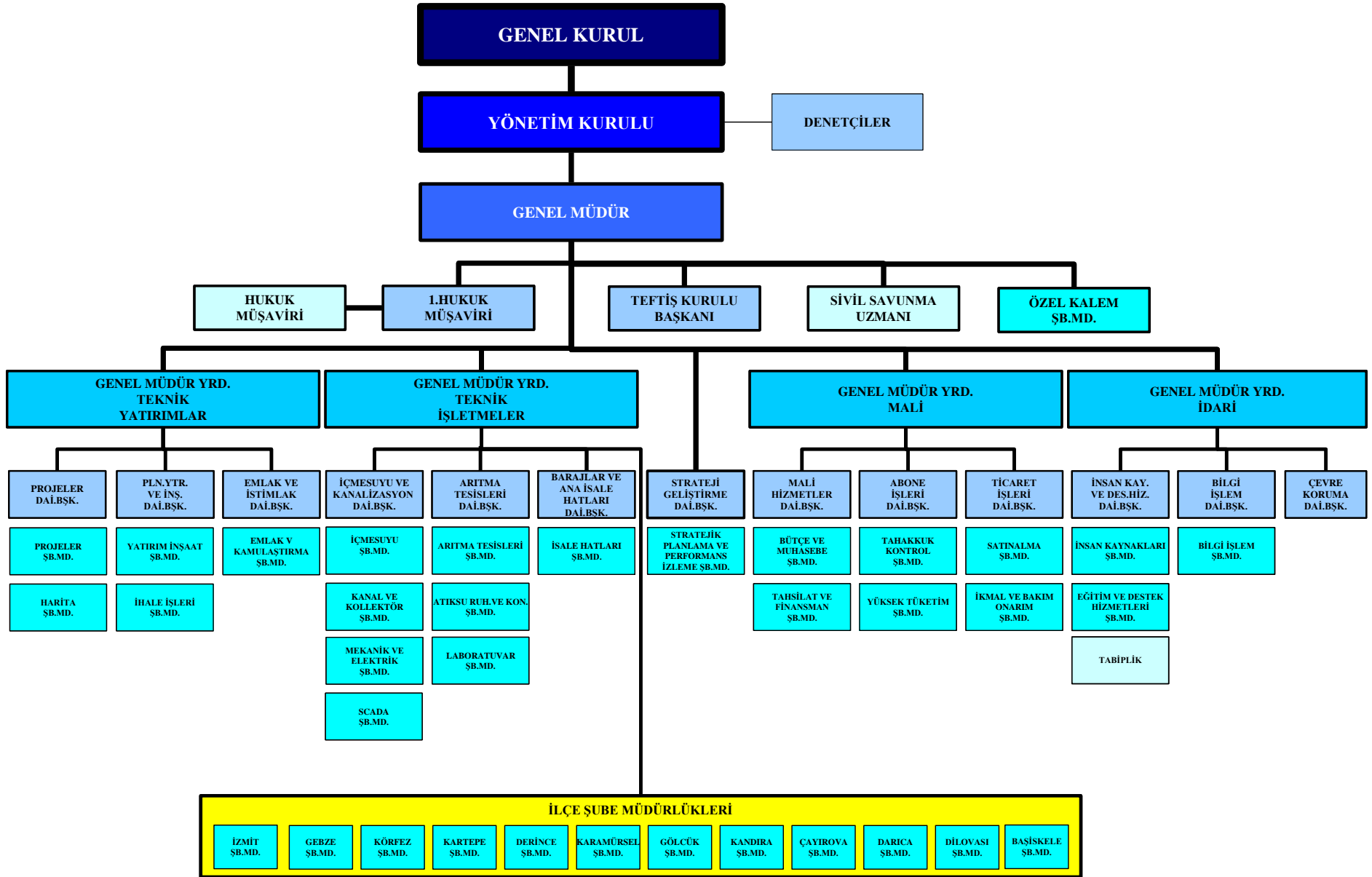
ile bunlara bağlı alt kademe birimlerinden teşekkül eder. Toplam 13 daire başkanlığı görevlidir. Sorumluluk alanı bölgelere ayrılan İSU Genel Müdürlüğü'nün taşra teşkilat yapılandırması içerisinde ilçelerde kurulan şube müdürlükleri de yer almaktadır.

Kocaeli Büyükşehir Belediye Meclisi, İSU Genel Kurulu olarak görevli ve yetkilidir. Genel Kurul 2560 Sayılı Kanunun 6.maddesinde belirtilen görevleri ifa eder.

Büyükşehir Belediye Başkanı Yönetim Kurulunun başkanıdır. Belediye Başkanının bulunmaması halinde, Genel Müdür Yönetim Kuruluna başkanlık eder. Yönetim Kurulu 2560 sayılı Kanunun 9.maddesinde belirtilen görevleri ifa eder.

5393 sayılı Belediye Kanununun 49 uncu maddesi, 5216 sayılı Büyükşehir Belediyesi Kanununun 21 ve 28 inci maddeleri ile 22.02.2007 tarih ve 26442 sayılı Resmi Gazetede yayımlanarak yürürlüğe giren “Belediye ve Bağlı Kuruluşlarıyla Mahalli İdare Birliklerinin Norm Kadro İlke ve Standartlarına Dair Yönetmelik”e göre Genel Müdürlüğümüzde norm kadro çalışmaları düzenlenmiştir.

Bu çalışmanın amacı; kamu kaynaklarının etkili ve verimli kullanılması, yerel hizmetlerin dengeli dağılımının temin edilmesi, kurumlar tarafından sunulan hizmetlerde kalitenin artırılması, ihtiyaç duyulan nitelik, unvan ve sayıda personel istihdamının sağlanmasıdır.



D – Fiziksel Kaynaklar

İSU Genel Müdürlüğü 12 ilçede hizmet yapılanmasını gerçekleştirmiştir. Bu ilçelerde hizmet binaları ve veznelere yer almaktadır.

Ayrıca 8 adet atıksu arıtma tesisi, 2 adet içmesuyu arıtma tesisi, 1 adet beton büz fabrikası, 445 adet içmesuyu deposu, 114 adet içmesuyu terfi merkezi, 47 adet atıksu terfi merkezi, 26 adet ödeme noktası, 13 adet hizmet binası fiziki kaynaklar arasında yer almaktadır.

İSU GENEL MÜDÜRLÜĞÜ İÇMESUYU SU DEPOLARI

BÖLGE	TOPLAM DEPO SAYISI (ADET)	DEPOLARIN TOPLAM HACMİ (m ³)
Kandıra Merkez	2	1.500
Kandıra Köyler	85	6.830
Körfez Merkez	11	18.150
Körfez Köyler	34	1.715
Kartepeler Merkez	22	12.760
Kartepeler Köyler	16	1.155
Darıca Merkez	1	4.000
Karamürsel Merkez	16	9.630
Karamürsel Köyler	24	1.688
İzmit Merkez	26	48.970
İzmit Köyler	56	3.400
Gölcük Merkez	19	27.050
Gölcük Köyler	37	2.015
Gebze Merkez	7	33.500
Gebze Köyler	19	3.830
Dilovası Merkez	3	9.300
Dilovası Köyler	4	550
Derince Merkez	4	12.500
Derince Köyler	28	1.275
Çayırova Merkez	3	7.800
Başiskele Merkez	18	13.970
Başiskele Köyler	10	1.070
TOPLAM	445	222.658

Kanalizasyon Terfi İstasyonları

TERFİ			TERFİ ETTİĞİ YER	ARITMA YAPILAN TESİS
NO	ADI	KOD		
1	ULAŞLI	TM8	Ereğli TM9	KARAMÜRSEL ARITMA
2	EREĞLİ	TM9	Karamürsel TM10	
3	KARAMÜRSEL	TM10	Karamürsel TM11	
4	KARAMÜRSEL	TM11	Karamürsel arıtma	
5	HALIDERE	TM5	Değirmendere TM6	YENİKÖY ARITMA
6	DEĞİRMENDERE	TM6	İhsaniye TM7	
7	İHSANIYE	TM7	Yeniköy arıtma	
8	BAHÇECİK	TM2	Yeniköy TM4	
9	YENİKÖY	TM4	Yeniköy arıtma	
10	YENİKÖY	TM3	Yeniköy TM4	
11	VEZİRÇİFTLİĞİ	TM1	Kullar Arıtma	KULLAR ARITMA
12	EŞME	TM1	Eşme TM2	
13	EŞME	TM2	Uzuntarla Kollektör	
14	UZUNTARLA	TM3	Uzuntarla Kollektör	
15	KAVAKÇILIK	TM	Kullar Arıtma	
16	DERBENT	TM1	Maşukiye TM2	ADAPAZARI ARITMA
17	MAŞUKİYE	TM2	Hikmetiye TM3 (Adasu)	
18	42 EVLER	P1	Halkevi P3	PLAJYOLU ARITMA
19	HALKEVİ	P3	Plajyolu Arıtma	
20	SEKA	P1	Plajyolu Arıtma	
21	DERİNCE 60 EVLER	TM1	95 Evler TM2	KÖRFEZ ARITMA
22	95 EVLER (KÖRFEZ)	TM2	Körfez Arıtma	
23	ŞİRİNYALI	TM1	Şirinyalı TM2	
24	ŞİRİNYALI	TM2	Kirazlıyalı TM1	
25	KİRAZLIYALI	TM3	Körfez Belediye Altı TM2	
26	KÖRFEZ BELEDİYE ALTI	TM2	Körfez Arıtma	
27	KÖRFEZ (YARIMCA)	TM1	Körfez (Yarımca) TM2	
28	İLİMTEPE	TM1	Körfez Arıtma	
29	HEREKE	TM1	Deniz	HEREKE ARITMA
30	DARICA	TM1	Darica TM2	GEBZE ARITMA
31	DARICA	TM2	Gebze Arıtma	
32	GEBZE	TM1	Gebze Arıtma	
33	DİLOVASI ARITMA GİRİŞİ	TM1	Dilovası Arıtma	DİLOVASI ARITMA
34	PAŞAĞZI		Kerpe	CEBECİ ARITMA
35	KERPE		Mithatpaşa	
36	MİTHATPAŞA			
37	KEFKEN		Kovanağzı	
38	KOVANAĞZI		Cebeci Arıtma	
39	CEBECİ		Cebeci (Paket)	
40	DİKİLİ TUZAĞAZI			
41	KANDIRA	TM1	Kandira Arıtma	KANDIRA ARITMA
42	YAHYAKAPTAN	YTM2	SARIDERE	YAHYA KAPTAN TERFİ
43	42 EVLER	YTM1	SARIDERE	42 EVLER TERFİ
44	KULLAR (VEZİRÇİFTLİĞİ)	YTM	Dere	VEZİRÇİFTLİĞİ TERFİ
45	KARABAŞ MAH.	YTM	Deniz	KARABAŞ TERFİ
46	SANAYİ MAH.	YTM	Deniz	SANAYİ MAHALLESİ TERFİ
47	DERİNCE TÜNELİ		Deniz	DERİNCE TÜNEL TERFİ

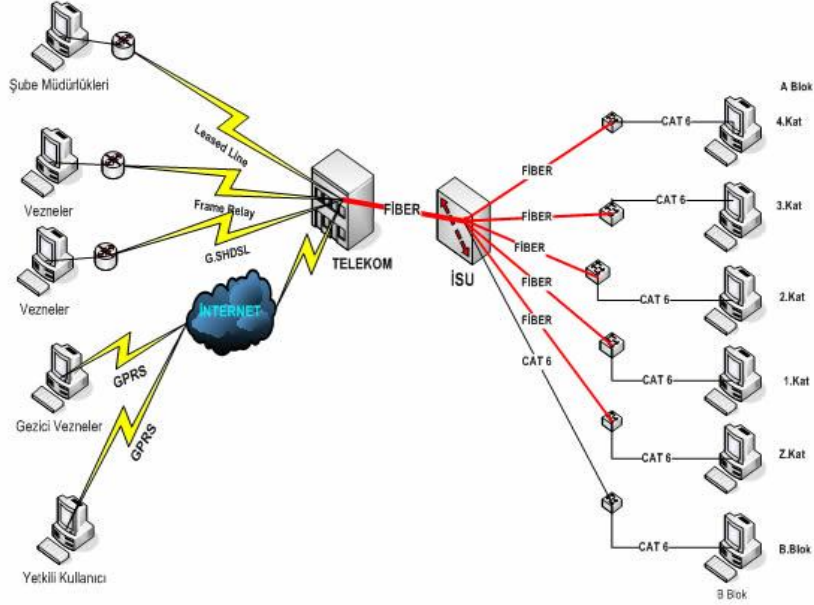
RESMİ ARAÇ DAĞILIMI

ARAÇ GRUPLARI	TOPLAM
DAMP.KAMYON	14
BOMLU KAMYON	3
VİDANJÖR-KUKA	20
SU TANKERİ	2
KLOR TANKERİ	1
İSALE HATTI ARACI	2
ÇEKİCİ (KAMYON)	1
VİNÇLİ KAMYON	1
Ç.KABİN KAMYONET	36
BİNEK ARAÇ	6
TİCARİ BİNEK	1
İŞ MAKİNASI	24
FORKLİFT	3
TRAKTÖR	2
MİDİBÜS	2
MİNİBÜS	1
SAL KASA	1
AKARYAKIT TANKERİ	1
YARI RÖMORK	1
TOPLAM	122

KİRALIK ARAÇ DAĞILIMI

ARAÇLAR	ADET
HİZMET ARACI(4X4 ARAZİ TİPİ)	1
BİNEK ARAÇ	10
BİNEK TİCARİ ARAÇ	62
ÇİFT KABİN KAMYONET	57
TEK KABİN KÜÇÜK DAMP.PICK-UP	7
KÜÇÜK DAMPERLİ KAMYON	28
DAMPERLİ KAMYON	14
BOMLU KAMYON	4
VİDANJÖR KAMYON	13
SU TANKERİ	3
LAS.TEK.KAZ.YÜKLEYİCİ	24
LAS.TEK.YÜKLEYİCİ (KIRICILI)	28
LAS.TEK.YÜKLEYİCİ (LODER)	1
EKSKAVATÖR LAS.TEKERLEKLİ	1
EKSKAVATÖR LAS.TEK.KIRICILI	4
EKSKAVATÖR PALETLİ (Kıricılı)	3
PANELVAN KAMYONET	2
KUKA ŞOFÖRLÜ	4
KASALI KAMYON	1
TOPLAM	267

Genel Müdürlüğümüzün network yapısı ile bütün bölgeler ve genel müdürlük birimleri on-line olarak birbirine bağlanarak intranet oluşturulmuştur. Böylece Kocaeli genelinde kurumumuz bünyesindeki sisteme bağlı bütün bilgisayarlar birbirine on-line olarak ulaşabilmektedir.



Bilişim cihazlarımız, abonelerimize hızlı bir şekilde hizmet verebilecek sayı ve kapasitededir. Toplam bilişim cihazı sayımız 1.142 adettir.

Bilişim Cihazları Tablosu

Tür	Birim	Miktar
PC	Adet	535
Thinclient	Adet	128
Notebook	Adet	44
Yazıcı	Adet	435
Toplam	Adet	1.142

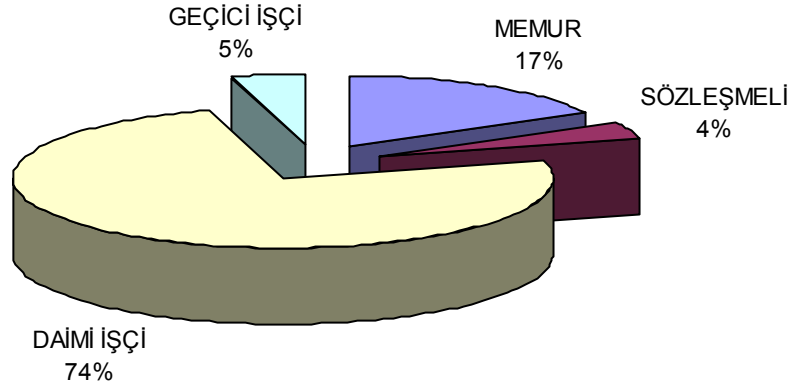
Genel Müdürlüğümüzün internet bağlantısı metro Ethernet ile sağlanmaktadır. İnternet bağlantımız, tek merkezden Kocaeli genelinde bulunan hizmet birimlerimize dağıtılmaktadır.

E- İnsan Kaynakları

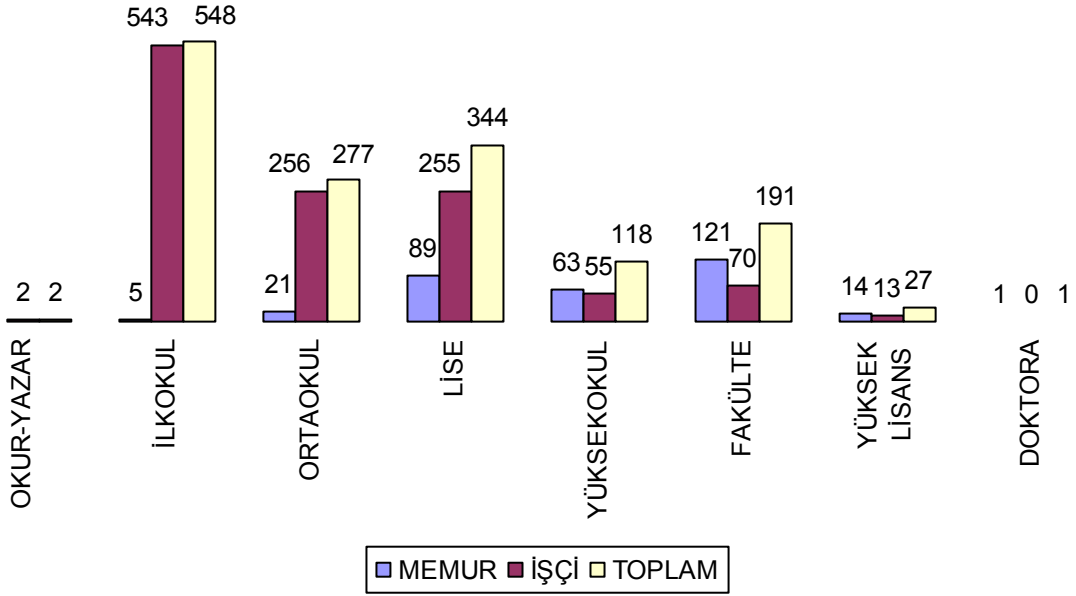
MEMUR PERSONEL	ERKEK	BAYAN	TOPLAM
MEMUR	174	81	255
SÖZLEŞMELİ	43	16	59
TOPLAM	217	97	314
YAŞ(ORTALAMA)	43	41	42
EĞİTİM			
OKUR-YAZAR			
İLKOKUL	5		5
ORTAOKUL	17	4	21
LİSE	56	33	89
YÜKSEKOKUL	37	26	63
FAKÜLTE	93	28	121
YÜKSEK LİSANS	8	6	14
DOKTORA	1		1
EĞİTİM DURUMU TOPLAMI	217	97	314

İŞÇİ PERSONEL	ERKEK	BAYAN	TOPLAM
DAİMİ İŞÇİ	1065	61	1126
GEÇİCİ İŞÇİ	59	9	68
TOPLAM	1124	70	1194
YAŞ(ORTALAMA)	42	38	40
EĞİTİM			
OKUR-YAZAR	1	1	2
İLKOKUL	536	7	543
ORTAOKUL	248	8	256
LİSE	229	26	255
YÜKSEKOKUL	43	12	55
FAKÜLTE	58	12	70
YÜKSEK LİSANS	9	4	13
DOKTORA			0
EĞİTİM DURUMU TOPLAMI	1124	70	1194

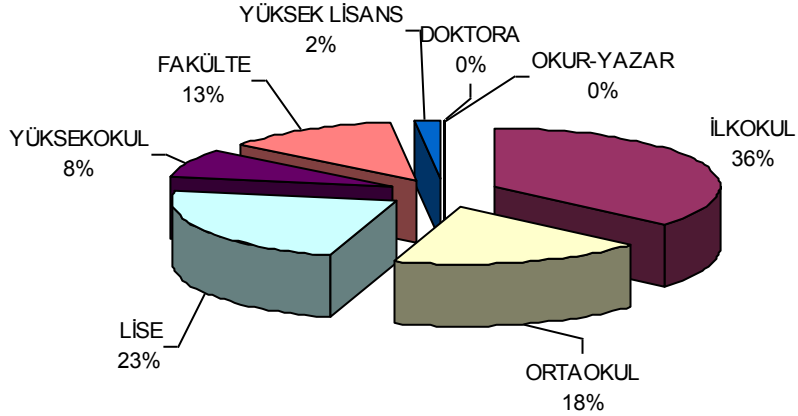
PERSONEL DAĞILIMI



PERSONEL EĞİTİM DURUMU



PERSONEL EĞİTİM DAĞILIMI



II. PERFORMANS BİLGİLERİ

A- Temel Politika ve Öncelikler

İSU Genel Müdürlüğü Stratejik planlama çalışmaları 5 ana başlık altında incelenmiş ve buna göre ilk olarak Kurumsal yapının iyileştirilerek, yönetsel ve operasyonel etkinliğin artırılması amaçlanmıştır.

İSU Genel Müdürlüğünün ana faaliyet alanı olan gerek evsel gerekse endüstriyel su temini ve dağıtımı konusunda sürdürülebilirlik ve kalitenin artırılması ikinci başlık olarak ele alınmıştır.

Yine bir diğer ana faaliyet alanımız olan kanalizasyon, yağmursuyu ve atık su arıtma hizmetlerinde sürdürülebilirlik ve kalite artışı sağlanması amaçlanmıştır.

Genel Müdürlüğümüzün abone hizmetleri dahilinde kalite, hız ve verimliliğin artırılması ve beraberinde tahakkuklarının yükseltilmesi de dördüncü başlık olarak belirlenmiştir.

Son olarak da İSU ve İSU çalışmalarına ilişkin etkili iletişim planı hazırlanması ve planın etkin biçimde yürütülmesi hedeflenmiştir.

B – Amaç ve Hedefler

Amaç	Hedef	Faaliyet	Adı
1			Kurumsal yapı iyileştirilerek, yönetsel ve operasyonel etkinlik artırılacaktır.
1	1		Organizasyon yapısının daha etkin ve verimli hale getirilmesine yönelik çalışmalar gerçekleştirilecektir.
1	1	1	Periyodik stratejik yönetim ve performans yönetimi izleme ve değerlendirme toplantıları yapılacaktır.
1	1	2	İş ve görev tanımları yapılacaktır.
1	1	3	Hizmet süreçleri iyileştirilecektir.
1	1	4	Performans programı hazırlanacaktır
1	1	5	Faaliyet raporu hazırlanacaktır
1	1	6	İhtilafların çözümü ve icra işlemlerinde etkinliğin artırılması yoluyla kurum menfaatlerinin korunmasında süreklilik sağlanacaktır.
1	1	7	İç denetim ve teftiş sisteminin etkinliği artırılarak sürekliliği sağlanacaktır.
1	1	8	Çalışan memnuniyetini artırmaya yönelik olarak her yıl bir faaliyet düzenlenecek ve yıllık memnuniyet ölçümü yapılacaktır.
1	1	9	Çalışanların mesleki gelişimine yönelik hizmet içi eğitim programları düzenlenecektir.
1	1	10	İşçi sağlığı ve iş güvenliği ile ilgili mevzuat çerçevesinde gerçekleştirilen periyodik denetimler doğrultusunda gerekli iyileştirme önlemleri alınacaktır.
1	1	11	Birimlerde ve birimler arasında iletişimin daha etkin hale getirilmesi ve katılımcı yönetim anlayışının güçlendirilmesine yönelik periyodik toplantılar yapılacaktır.
1	1	12	Yönetim Kurulu toplantılarının organizasyonu yapılacaktır.
1	1	13	Genel Kurul toplantılarının organizasyonu yapılacaktır.
1	1	14	Çalışanların çalışma koşulları ve ücretlerinde iyileştirmeler sağlanacaktır.
1	2		İSU Otomasyon Sistemi çalışır halde tutulacaktır.
1	2	1	E-Kurum Projesi bakımı yaptırılacaktır.
1	2	2	E-Kurumla ilgili kullanıcı eğitimlerine devam edilecektir.
1	2	3	Merkez ve taşra teşkilatında kurulan internet ve İntranet ağı yaygınlaştırılacak, geliştirilecek ve sürekli aktif tutulacaktır.
1	2	4	Otomasyon sistemi sürekli aktif tutulacaktır.
1	2	5	Kurum bünyesinde merkez ve bölge birimlerinde bilgisayarların, yazıcıların, İntranet ağının kesintisiz çalışması sağlanacaktır.
1	2	6	Kurumun bilişim sistemlerinin verimliliği sağlanacaktır
1	3		Genel Müdürlüğümüz altyapı bilgi sisteminin Kocaeli Büyükşehir Belediyesi Coğrafi Bilgi Sistemi (CBS) çalışmalarıyla birlikte yapılarak Altyapı Bilgi Sisteminin hizmete alınması suretiyle İdaremiz yatırım ve işletme faaliyetlerine verimlilik ve etkinlik kazandırılacaktır.
1	3	1	Su ve atıksu şebekeleri sayısal ortama aktarılacaktır.
1	4		Mali yapı projeksiyonu hazırlanarak mali dengenin kademeli olarak iyileştirilmesi sağlanacaktır.
1	4	1	Kurumun mali yapı projeksiyonu hazırlanacaktır.
1	4	2	Harcamalarda kaynak tasarrufu sağlanacaktır
1	4	3	Borç sürecinde kaynaklarımız daha tasarruflu kullanılacaktır.
1	4	4	Tahakkuk-tahsilat oranını yükseltmeye yönelik iyileştirmeler yapılacaktır.

- 1 4 5 Takipteki alacakların tahsil hızını artırmaya yönelik düzenlemeler yapılacaktır.
- 1 4 6 Gelir Bütçesi gerçekleşme oranını artıracak önlemler alınacaktır.
- 1 4 7 Muhasebe kayıt ve raporlama sistemi etkin kılınarak mukayeseli verilerin doğruluğu sağlanacaktır.
- 1 5 Teknik donanımın ve fiziki ortamların kullanımında iyileştirmeler yapılarak etkinlik artırılacaktır.
- 1 5 1 Ambar alanı işlevsel yönden geliştirilecek; birimlerin talepleri doğrultusunda yeni fiziksel ortamlar oluşturulacaktır.
- 1 5 2 Araç ve makina parkı ile diğer tesislerdeki ekipmanların bakım ve onarımları ve tescil işlemleri zamanında ve hızlı gerçekleştirilecektir.
- 1 5 3 Hizmet binaları ve şantiyelerimiz hizmetin gereklerine uygun hale getirilecektir.
- 1 5 4 Araç takip sistemi etkin bir biçimde işletilecektir.
- 1 6 Mal ve hizmet alımları ana ihale yöntemleri ile karşılanarak, doğrudan temin yoluyla yapılan alımlar azaltılacaktır.
- 1 6 1 İhale işlemleri yönetim hizmetleri etkin bir şekilde yönetilecektir.
- 1 6 2 Satın alma işlemleri yönetim hizmetlerinde etkinlik arttırılacaktır.
- 1 7 Kurum yatırımlarının aksamadan yapılabilmesi için gerekli olan istimlak, kiralama ve devir faaliyetleri kesintisiz sürdürülecektir.
- 1 7 1 İdarenin ihtiyaçları doğrultusunda kamulaştırmalar yapılacaktır.
- 1 7 2 İdarenin ihtiyaçları doğrultusunda kiralamalar yapılacaktır.
- 1 7 3 İdarenin ihtiyaçları doğrultusunda gerekli devir işlemleri yapılacaktır.
- 1 7 4 Tarihi su yapılarının restorasyonu yapılacaktır.

2 İçme, kullanma ve endüstri suyu temininde sürdürülebilirlik ve kalite artışı sağlanacaktır.

- 2 1 Kesintisiz su temini performansı kademeli bir şekilde yükseltilecektir.
- 2 1 1 Alternatif su kaynaklarının (Baraj, kaptaj, su alma yapısı, sondaj vs.) teminine yönelik araştırma ve projeler yapılacaktır.
- 2 1 2 SCADA sistemi geliştirilecektir.
- 2 1 3 Şebekeye verilen su miktarı ölçülecektir.
- 2 1 4 Su arıza ve kaçakları otomasyon ile kontrol edilecektir.
- 2 1 5 Abonelere verilen suların sıhhi yönden gerekli kontrolleri yapılacaktır.
- 2 1 6 İlimize içme ve kullanma su ihtiyacının karşılandığı Yuvacık Barajından su temini ve il geneline dağıtımının planlaması sürdürülecektir.
- 2 1 7 Kandıra Namazgah Barajı inşaa edilecektir.
- 2 2 İçme suyu altyapı sisteminin kalitesini yükseltecek çalışmalar kademeli olarak gerçekleştirilecektir.
- 2 2 1 Eski içmesuyu hatları yenilenecektir.
- 2 2 2 İçmesuyu hatlarının bakım ve onarımı yapılacaktır.
- 2 2 3 Yeni içmesuyu hatları yapılacaktır.
- 2 2 4 İhtiyaç analizleri doğrultusunda yeni içmesuyu tesisleri projelendirilecek ve hayata geçirilecektir.
- 2 2 5 Mevcut içmesuyu tesislerinin bakım ve onarımları yapılacaktır.
- 2 2 6 İçmesuyu arıtma tesislerinin bakım ve onarımları yapılacaktır.
- 2 3 Afet ve acil durum eylem planları günün şartlarına göre güncel hale getirilecektir.
- 2 3 1 Doğal afetlere karşı hazırlanan eylem planı ile ilgili çalışmalar yapılacaktır.
- 2 3 2 Su kaynakları ve tesislerin koruma ve güvenliği sağlanacaktır.
- 2 3 3 Acil durum planları çerçevesinde oluşturulan müdahale ekip ve ekipmanları müdahale yapabilecek vaziyette tutulacaktır.

3	Kanalizasyon, yağmursuyu ve atıksu arıtma hizmetlerinde sürdürülebilirlik ve kalite artışı sağlanacaktır.	
3	1	Kanalizasyon ve yağmur suyu altyapı sisteminin kalitesini yükseltecek çalışmalar kademeli olarak gerçekleştirilecektir.
3	1	1 Yeni kanalizasyon hatları yapılacaktır.
3	1	2 Kanalizasyon hatları yenileme, bakım ve onarımları yapılacaktır.
3	1	3 İhtiyaç analizleri doğrultusunda yağmursuyu ve atıksu terfi merkezi, çökeltme ve fosseptik projeleri hazırlanacaktır.
3	1	4 Yeni yağmursuyu hatları ve terfi merkezleri yapılacaktır.
3	1	5 Yağmursuyu hatları yenileme, bakım ve onarımları yapılacaktır.
3	1	6 Dere ıslah çalışmaları yapılacaktır.
3	1	7 Atıksu terfi istasyonlarının bakım onarım ve modernizasyonu yapılacaktır.
3	1	8 Atıksu arıtma tesislerinin bakım ve onarımları yapılacaktır.
3	1	9 Kanalizasyon takip ve müdahale sistemi kurulacaktır.
3	2	Arıtma tesislerimiz nitelik ve nicelik açısından iyileştirilecek ve atık su denetim sistemi geliştirilecektir.
3	2	1 Yeni atıksu arıtma tesisi projeleri hazırlanacaktır.
3	2	2 Kandıra, Hereke ve Cebeci atık su arıtma tesisleri için hazırlanacak tatbikat projelerinin ön fizibiliteleri ile proses elektrik, makine, elektronik kontrollüğü yapılacaktır.
3	2	3 Endüstriyel Atık suların ve içmesuyu havzalarının denetim yetkisi kapsamında denetim, ruhsat, tahlil ve kontroller yapılacaktır.
3	2	4 Körfez, Kullar, Yeniköy ve Karamürsel Atıksu Arıtma Tesisleri havalandırma havuzları aerotör havalandırıcılarının blower havalandırıcıya dönüştürülecektir.
3	2	5 Atıksu ve içmesuyu arıtma tesislerinin inşaat, boya ve çevre düzenleme işleri yapılacaktır.
3	2	6 Eysel atıklar DOSB tarafından yapılacak, Dilovası atık su arıtma tesisine verilecektir.
3	2	7 Atıksu arıtma tesislerinde proses sonucu açığa çıkan arıtma çamurları Çevre Mevzuatına uygun olarak bertaraf edilecektir.
3	2	8 Gebze Atıksu Arıtma Tesisi İnşaa Edilecektir.
3	2	9 Kandıra Cebeci Atıksu Arıtma Tesisi ve Terfi Sistemi İnşaa Edilecektir.
3	2	10 Hereke Atıksu Arıtma Tesisi İnşaa Edilecektir.
3	2	11 Darıca Atıksu Sahil Kollektörü ve Terfi Sistemi İnşaa Edilecektir.
3	2	12 Kandıra Atıksu Arıtma Tesisi İnşaa Edilecektir.
4	Abone hizmetlerinde kalite, hız ve verimlilik artırılacak; tahakkuklar yükseltilecektir.	
4	1	Abonelere sunulan hizmetin kalitesi kademeli olarak yükseltilecektir.
4	1	1 Hizmet süreçleri müşteri odaklı olacak şekilde yapılandırılacaktır.
4	1	2 Müşteri memnuniyetini ölçme, değerlendirme ve artırmaya yönelik çalışmalar yapılacaktır.
4	1	3 Müşteri odaklı hizmet anlayışına yönelik olarak personelimize periyodik eğitimler verilecektir.
4	1	4 Su sayaçları tamir ve ayar istasyonu MID direktiflerine ve otomatik okumaya uygun hale getirilecektir.
4	1	5 2014 yılı sonuna kadar elektronik ortamda da abonelik hizmetleri verilecektir.
4	1	6 Abone sayaçları barkodlu okumaya uygun hale getirilecektir.
4	2	Tahakkuklar kademeli olarak yükseltilecektir.
4	2	1 Usulsüz ve kaçak su kullanımlarına yönelik denetimler yaygınlaştırılacak ve etkinliği artırılacaktır.
4	2	2 Endeks okuma, sayaç alımı ve değişimi, açma-kapama gibi işler daha etkili, ekonomik ve verimli

şekilde yürütülecektir.

- | | | | |
|---|---|---|--|
| 4 | 2 | 3 | Mevcut abone kayıtları güncellenecektir. |
| 4 | 2 | 4 | Uzaktan algılamalı ve ön ödemeli sayaçların kullanımı sağlanacak ve yaygınlaştırılacaktır. |
| 4 | 2 | 5 | Yüksek tüketimli abonelerin sayaç ve tesisatları uygun hale getirilecektir. |

5 İSU ve İSU çalışmalarına ilişkin kamuoyunun sağlıklı bilgilendirilmesi sağlanacak ve kurumun halkla ilişkileri etkili biçimde yürütülecektir.

- | | | | |
|---|---|---|--|
| 5 | 1 | | Şeffaflık ve hesap verilebilirlik ilkesi doğrultusunda halkla ilişkiler etkili biçimde yürütülecek ve kamuoyunun sağlıklı bilgilendirilmesi sağlanacaktır. |
| 5 | 1 | 1 | Personelin halkla ilişkiler stratejisine uygun şekilde hizmet vermesini sağlamak amacıyla eğitimler yapılacaktır. |
| 5 | 1 | 2 | ALO 185 arıza, şikayet ve ihbar hattı etkili, ekonomik ve verimli bir şekilde işletilecektir. |
| 5 | 1 | 3 | İSU faaliyetleri ile ilgili yerel medyaya haber sunulacaktır. |
| 5 | 1 | 4 | Basında çıkan haberlerin değerlendirilmesi ile ilgili her hafta bir toplantı yapılacaktır. |
| 5 | 2 | | Su, çevre bilincini geliştirme ve kurumun çalışmalarını kamuoyuna tanıtma amacına yönelik etkinlikler düzenlenecek ve desteklenecektir. |
| 5 | 2 | 1 | Su, çevre bilincini geliştirme ve kurumun çalışmalarını kamuoyuna tanıtma amacına yönelik olarak yayınlar yapılacak ve desteklenecektir. |
| 5 | 2 | 2 | Su, çevre bilincini geliştirme ve kurumun çalışmalarını kamuoyuna tanıtma amacına yönelik her yıl iki programa paydaş olarak destek verilecektir. |

C – Performans Hedef ve Göstergeleri

İSU GENEL MÜDÜRLÜĞÜ 2011 YILI PERFORMANS PROGRAMI										
Amaç	Hedef	Faaliyet	Gösterge	Adı	Gösterge Türü	Ölçü Birimi	Ölçüm Periyodu	2011 Hedefi	Sapma oranı (%)	Sorumlu Birim
1 Kurumsal yapı iyileştirilerek, yönetsel ve operasyonel etkinlik artırılabacaktır.										
1	1	Organizasyon yapısının daha etkin ve verimli hale getirilmesine yönelik çalışmalar gerçekleştirilecektir.								
1	1	6	İhtilafların çözümü ve icra işlemlerinde etkinliğin artırılması yoluyla kurum menfaatlerinin korunmasında süreklilik sağlanacaktır.							
1	1	6	1	Davaların duruşmasına katılma oranı	Sonuç	Yüzde	Yıllık	90	10	Hukuk Müşavirliği
1	1	6	2	Mahkeme keşiflerine katılma oranı	Sonuç	Yüzde	Yıllık	90	10	Hukuk Müşavirliği
1	1	6	3	Yasal işlem yapılması olurlarının icra takibi yapılması oranı	Sonuç	Yüzde	Yıllık	90	10	Hukuk Müşavirliği
1	1	6	4	Faal icra dosyalarına işlem yapılması oranı	Sonuç	Yüzde	Yıllık	70	10	Hukuk Müşavirliği

HUKUK MÜŞAVİRLİĞİ KAYNAK İHTİYACI TABLOSU

Ekonomik Kod (I.Düzye)		Bütçe Ödeneği
01	Personel Giderleri	839.004,00
02	SGK Devlet Primi Giderleri	119.751,00
03	Mal ve Hizmet Alım Giderleri	1.338.746,00
04	Faiz Giderleri	0,00
05	Cari Transferler	0,00
06	Sermaye Giderleri	24.382,00
09	Yedek Ödenekler	0,00
Toplam		2.321.883,00

İSU GENEL MÜDÜRLÜĞÜ
2011 YILI PERFORMANS PROGRAMI

Amaç	Hedef	Faaliyet	Gösterge	Adı	Gösterge Türü	Ölçü Birimi	Ölçüm Periyodu	2011 Hedefi	Sapma oranı (%)	Sorumlu Birim
1 Kurumsal yapı iyileştirilerek, yönetsel ve operasyonel etkinlik artırılacaktır.										
1	1			Organizasyon yapısının daha etkin ve verimli hale getirilmesine yönelik çalışmalar gerçekleştirilecektir.						
1	1	7		İç denetim ve teftiş sisteminin etkinliği artırılarak sürekliliği sağlanacaktır.						
1	1	7	1	Merkez birimlerin ve şubelerin denetim ve teftişi	Sonuç	Yüzde	Yıllık	100	10	Teftiş Kurulu Bşk.
1	1	7	2	İnceleme-araştırma ve soruşturmalar ile sair çalışmalar	Sonuç	Yüzde	Yıllık	100	10	Teftiş Kurulu Bşk.

TEFTİŞ KURULU BAŞKANLIĞI KAYNAK İHTİYACI TABLOSU

Ekonomik Kod (I.Düzey)		Bütçe Ödeneği
01	Personel Giderleri	520.205,00
02	SGK Devlet Primi Giderleri	83.502,00
03	Mal ve Hizmet Alım Giderleri	79.863,00
04	Faiz Giderleri	0,00
05	Cari Transferler	0,00
06	Sermaye Giderleri	2,00
09	Yedek Ödenekler	0,00
Toplam		683.572,00

İSU GENEL MÜDÜRLÜĞÜ
2011 YILI PERFORMANS PROGRAMI

Amaç	Hedef	Faaliyet	Gösterge	Adı	Gösterge Türü	Ölçü Birimi	Ölçüm Periyodu	2011 Hedefi	Sapma oranı (%)	Sorumlu Birim
1 Kurumsal yapı iyileştirilerek, yönetsel ve operasyonel etkinlik artırılacaktır.										
1 1 Organizasyon yapısının daha etkin ve verimli hale getirilmesine yönelik çalışmalar gerçekleştirilecektir.										
1 1 11 Birimlerde ve birimler arasında iletişimin daha etkin hale getirilmesi ve katılımcı yönetim anlayışının güçlendirilmesine yönelik periyodik toplantılar yapılacaktır.										
1	1	11	1	Periyodik toplantı sayısı	Çıktı	Adet	Yıllık	4	25	Özel Kalem Md.
1 1 12 Yönetim Kurulu toplantılarının organizasyonu yapılacaktır.										
1	1	12	1	Yönetim Kurulu toplantı sayısı	Çıktı	Adet	Yıllık	51	5	Özel Kalem Md.
1 1 13 Genel Kurul toplantılarının organizasyonu yapılacaktır.										
1	1	13	1	Genel Kurul toplantı sayısı	Çıktı	Adet	Yıllık	2	50	Özel Kalem Md.
5 İSU ve İSU çalışmalarına ilişkin kamuoyunun sağlıklı bilgilendirilmesi sağlanacak ve kurumun halkla ilişkileri etkili biçimde yürütülecektir.										
5 1 Şeffaflık ve hesap verilebilirlik ilkesi doğrultusunda halkla ilişkiler etkili biçimde yürütülecek ve kamuoyunun sağlıklı bilgilendirilmesi sağlanacaktır.										
5 1 3 İSU faaliyetleri ile ilgili yerel medyaya haber sunulacaktır.										
5	1	3	1	Yerel medyaya sunulacak haber sayısı	Çıktı	Adet	Yıllık	250	10	Özel Kalem Md.
5 1 4 Basında çıkan haberlerin değerlendirilmesi ile ilgili her hafta bir toplantı yapılacaktır.										
5	1	4	1	Değerlendirilme toplantıları sayısı	Çıktı	Adet	Yıllık	50	10	Özel Kalem Md.
5 2 Su, çevre bilincini geliştirme ve kurumun çalışmalarını kamuoyuna tanıtmaya yönelik etkinlikler düzenlenecek ve desteklenecektir.										
5 2 1 Su, çevre bilincini geliştirme ve kurumun çalışmalarını kamuoyuna tanıtmaya yönelik olarak yayınlar yapılacak ve desteklenecektir.										
5	2	1	1	Su, çevre bilincini geliştirme ve kurumun çalışmalarını kamuoyuna tanıtmaya yönelik olarak yapılacak ve desteklenecek yayınların sayısı	Çıktı	Adet	Yıllık	2	50	Özel Kalem Md.

5 2 2 Su, çevre bilincini geliştirme ve kurumun çalışmalarını kamuoyuna tanıtmaya yönelik her yıl iki programa paydaş olarak destek verilecektir.

5	2	2	1	Su, çevre bilincini geliştirme ve kurumun çalışmalarını kamuoyuna tanıtmaya yönelik, paydaş olarak desteklenecek program sayısı	Çıktı	Adet	Yıllık	2	50	Özel Kalem Md.
---	---	---	---	---	-------	------	--------	---	----	----------------

ÖZEL KALEM MÜDÜRLÜĞÜ KAYNAK İHTİYACI TABLOSU

Ekonomik Kod (1.Düzye)		Bütçe Ödeneđi
01	Personel Giderleri	1.084.006,00
02	SGK Devlet Primi Giderleri	167.004,00
03	Mal ve Hizmet Alım Giderleri	541.813,00
04	Faiz Giderleri	0,00
05	Cari Transferler	1,00
06	Sermaye Giderleri	38.502,00
09	Yedek Ödenekler	0,00
Toplam		1.831.326,00

İSU GENEL MÜDÜRLÜĞÜ
2011 YILI PERFORMANS PROGRAMI

Amaç	Hedef	Faaliyet	Gösterge	Adı	Gösterge Türü	Ölçü Birimi	Ölçüm Periyodu	2011 Hedefi	Sapma oranı (%)	Sorumlu Birim
2	İçme, kullanma ve endüstri suyu temininde sürdürülebilirlik ve kalite artışı sağlanacaktır.									
2	3	Afet ve acil durum eylem planları günün şartlarına göre güncel hale getirilecektir.								
2	3	1	Doğal afetlere karşı hazırlanan eylem planı ile ilgili çalışmalar yapılacaktır.							
2	3	1	1	Afet ve acil durum planları hazırlanmış olup, güncelleme çalışmalarının yapılması	Sonuç	Yüzde	Yıllık	100	10	Sivil Savunma Uzm.
2	3	1	2	Sivil savunma planlarında kanun ve yönetmelik ve personel hareketlerinden dolayı meydana gelecek değişiklikler dikkate alınarak güncelleme çalışması yapılması	Sonuç	Yüzde	Yıllık	100	10	Sivil Savunma Uzm.
2	3	1	3	Kurumumuz genel müdürlük hizmet binasında bulunan yangın ihbar sisteminin ve yangın söndürme tüplerinin bakım ve dolum işlemleri ve periyodik kontrollerinin yapılması	Sonuç	Yüzde	Yıllık	100	10	Sivil Savunma Uzm.
2	3	1	4	İSU şube müdürlüklerinde sivil savunma ile ilgili eksikliklerin tespiti	Sonuç	Yüzde	Yıllık	100	10	Sivil Savunma Uzm.
2	3	1	5	Kurumumuzda oluşturulan sivil savunma servisleri ve bütün personele yönelik eğitimlere devam edilerek, (Kurtarma, yangın, kriz yönetimi) eğitimlerde koordinatörlük sağlanması	Sonuç	Yüzde	Yıllık	100	10	Sivil Savunma Uzm.
2	3	2	Su kaynakları ve tesislerin koruma ve güvenliği sağlanacaktır.							
2	3	2	3	Kurumumuzda hizmet vermekte olan koruma güvenlik hizmetinin idari kontrolü	Sonuç	Yüzde	Yıllık	100	10	Sivil Savunma Uzm.
2	3	2	4	Güvenlik görevlilerine yönelik eğitim faaliyetleri sayısı	Çıktı	Adet	Yıllık	3	33	Sivil Savunma Uzm.
2	3	3	Acil durum planları çerçevesinde oluşturulan müdahale ekip ve ekipmanları müdahale yapabilecek vaziyette tutulacaktır.							
2	3	3	1	Acil durum planları çerçevesinde oluşturulan ekiplerin ihtiyaçları doğrultusunda ekipmanların temini	Sonuç	Yüzde	Yıllık	100	25	Sivil Savunma Uzm.

Not : Sivil Savunma Uzmanlığı 29.11.2010 tarihinde İSU 2. Olagan Genel Kurulunda alınan karar uyarınca İnsan Kaynakları ve Destek Hizmetleri Daire Başkanlığına bağlanmıştır. Bu sebeple kaynak ihtiyacı tablosu İnsan Kaynakları ve Destek Hizmetleri Daire Başkanlığına dahildir.

İSU GENEL MÜDÜRLÜĞÜ
2011 YILI PERFORMANS PROGRAMI

Amaç	Hedef	Faaliyet	Gösterge	Adı	Gösterge Türü	Ölçü Birimi	Ölçüm Periyodu	2011 Hedefi	Sapma oranı (%)	Sorumlu Birim
4 Abone hizmetlerinde kalite, hız ve verimlilik artıracak; tahakkuklar yükseltilecektir.										
4	1			Abonelere sunulan hizmetin kalitesi kademeli olarak yükseltilecektir.						
4	1	4		Su sayaçları tamir ve ayar istasyonu MID direktiflerine ve otomatik okumaya uygun hale getirilecektir.						
4	1	4	1	Ayar istasyonunun otomatik okumaya uygun hale getirilmesi	Sonuç	Yüzde	Yıllık	100	0	Abone İşleri D. Bşk.
4	1	5		2014 yılı sonuna kadar elektronik ortamda da abonelik hizmetleri verilecektir.						
4	1	5	1	Pilot çalışma yapılması	Sonuç	Yüzde	Yıllık	50	50	Abone İşleri D. Bşk.
4	1	6		Abone sayaçları barkodlu okumaya uygun hale getirilecektir.						
4	1	6	1	Tüm abone sayaçlarına barkod takılması	Sonuç	Yüzde	Yıllık	100	50	Abone İşleri D. Bşk.
4 2 Tahakkuklar kademeli olarak yükseltilecektir.										
4	2	1		Usulsüz ve kaçak su kullanımlarına yönelik denetimler yaygınlaştırılacak ve etkinliği artırılacaktır.						
4	2	1	1	Planlı kullanıcı kaçak taraması sayısı	Çıktı	Adet	Aylık	100.000	10	Abone İşleri D. Bşk.
4	2	2		Endeks okuma, sayaç alımı ve değişimi, açma-kapama gibi işler daha etkili, ekonomik ve verimli şekilde yürütülecektir.						
4	2	2	1	Sayaç alımı sayısı	Çıktı	Adet	Yıllık	25.000	10	Abone İşleri D. Bşk.
4	2	3		Mevcut abone kayıtları güncellenecektir.						
4	2	3	1	Mevcut abonelerin TC kimlik numaralarının elektronik ortama girilmesi	Sonuç	Yüzde	Yıllık	100	10	Abone İşleri D. Bşk.
4	2	4		Uzaktan algılamalı ve ön ödemeli sayaçların kullanımı sağlanacak ve yaygınlaştırılacaktır.						
4	2	4	1	Uzaktan algılamalı sayaç alımı	Çıktı	Adet	Yıllık	55.000	10	Abone İşleri D. Bşk.
4	2	5		Yüksek tüketimli abonelerin sayaç ve tesisatları uygun hale getirilecektir.						
4	2	5	1	Sayaç ve tesisatların uygun hale getirilmesi	Çıktı	Adet	Yıllık	1.000	10	Abone İşleri D. Bşk.

ABONE İŞLERİ DAİRE BAŞKANLIĞI KAYNAK İHTİYACI TABLOSU

Ekonomik Kod (1.Düzye)		Bütçe Ödeneği
01	Personel Giderleri	1.604.005,00
02	SGK Devlet Primi Giderleri	319.004,00
03	Mal ve Hizmet Alım Giderleri	14.652.303,00
04	Faiz Giderleri	0,00
05	Cari Transferler	0,00
06	Sermaye Giderleri	53.001,00
09	Yedek Ödenekler	0,00
Toplam		16.628.313,00

İSU GENEL MÜDÜRLÜĞÜ
2011 YILI PERFORMANS PROGRAMI

Amacı	Hedef	Faaliyet	Gösterge	Adı	Gösterge Türü	Ölçü Birimi	Ölçüm Periyodu	2011 Hedefi	Sapma oranı (%)	Sorumlu Birim
1 Kurumsal yapı iyileştirilerek, yönetsel ve operasyonel etkinlik artırılabilecektir.										
1	5			Teknik donanımın ve fiziki ortamların kullanımında iyileştirmeler yapılarak etkinlik artırılabilecektir.						
1	5	3		Hizmet binaları ve şantiyelerimiz hizmetin gereklerine uygun hale getirilecektir.						
1	5	3	4	Laboratuvar Yeni Hizmet Binasının Yapımı	Sonuç	Yüzde	Yıllık	100	5	Aritma Tesisleri D. Bşk.
1	5	3	5	AB yasaları çerçevesinde, Çev. ve Orm.Bak. İle Sağ.Bak. Tarafından hazırlanmış içme suyuna dair yönetmelik hükümlerine uygun laboratuvar dizaynı, analiz cihazlarının modernizasyonu	Sonuç	Yüzde	Yıllık	80	15	Aritma Tesisleri D. Bşk.
2 İçme, kullanma ve endüstri suyu temininde sürdürülebilirlik ve kalite artışı sağlanacaktır.										
2	2			İçme suyu altyapı sisteminin kalitesini yükseltecek çalışmalar kademeli olarak gerçekleştirilecektir.						
2	2	6		İçmesuyu arıtma tesislerinin bakım ve onarımları yapılacaktır.						
2	2	6	1	İçmesuyu arıtma tesislerinin bakım ve onarım sayısı	Çıktı	Adet	Yıllık	150	10	Aritma Tesisleri D. Bşk.
3 Kanalizasyon, yağmursuyu ve atıksu arıtma hizmetlerinde sürdürülebilirlik ve kalite artışı sağlanacaktır.										
3	1			Kanalizasyon ve yağmursuyu altyapı sisteminin kalitesini yükseltecek çalışmalar kademeli olarak gerçekleştirilecektir.						
3	1	8		Atıksu arıtma tesislerinin bakım ve onarımları yapılacaktır.						
3	1	8	1	Atıksu arıtma tesislerinin bakım ve onarım sayısı	Çıktı	Adet	Yıllık	650	10	Aritma Tesisleri D. Bşk.
3	2			Arıtma tesislerimiz nitelik ve nicelik açısından iyileştirilecek ve atık su denetim sistemi geliştirilecektir.						
3	2	2		Kandıra, Hereke ve Cebeci atık su arıtma tesisleri için hazırlanacak tatbikat projelerinin ön fizibilite çalışmaları ile proses elektrik, makine, elektronik kontrollüğü yapılacaktır.						
3	2	2	1	Dilovası, Kandıra, Kefken ve Kerpe atıksu arıtma tesisleri tatbikat projeleri ön fizibilite çalışmalarının yapılması	Sonuç	Yüzde	Yıllık	70	5	Aritma Tesisleri D. Bşk.
3	2	3		Endüstriyel Atık suların ve içmesuyu havzalarının denetim yetkisi kapsamında denetim, ruhsat, tahlil ve kontroller yapılacaktır.						
3	2	3	1	Endüstriyel atıksuların ve içmesuyu havzalarının ilgili mevzuatlara göre denetim ve kontrolünün yapılması	Sonuç	Yüzde	Yıllık	100	5	Aritma Tesisleri D. Bşk.
3	2	4		Körfez, Kullar, Yeniköy ve Karamürsel Atıksu Arıtma Tesisleri havalandırma havuzları aerotör havalandırıcılarının blower havalandırıcıya dönüştürülecektir.						
3	2	4	1	Kullar Atıksu Arıtma Tesisi havalandırma havuzları aerotör havalandırıcılarının blower havalandırıcıya dönüştürülmesi işinin yapımı	Çıktı	Adet	Yıllık	1	0	Aritma Tesisleri D. Bşk.

3	2	5	1	Atıksu ve içmesuyu arıtma tesislerinin inşaat, boya ve çevre düzenleme işleri yapılacaktır.	Sonuç	Yüzde	Yıllık	2	5	Arıtma Tesisleri D. Bşk.
3	2	6	1	Evsel atıklar DOSB tarafından yapılacak, Dilovası atıksu arıtma tesisine verilecektir.	Sonuç	Yüzde	Yıllık	100	0	Arıtma Tesisleri D. Bşk.
3	2	7	1	Arıtma Çamurlarının uzaklaştırılması, bertarafı	Sonuç	Yüzde	Yıllık	100	5	Arıtma Tesisleri D. Bşk.
3	2	10	1	Hereke Atıksu Arıtma Tesisi inşaa edilecektir.	Sonuç	Yüzde	Yıllık	100	5	Arıtma Tesisleri D. Bşk.

ARITMA TESİSLERİ DAİRE BAŞKANLIĞI KAYNAK İHTİYACI TABLOSU

Ekonomik Kod (I.Düzy)		Bütçe Ödeneği
01	Personel Giderleri	5.549.004,00
02	SGK Devlet Primi Giderleri	1.155.500,00
03	Mal ve Hizmet Alım Giderleri	21.715.000,00
04	Faiz Giderleri	0,00
05	Cari Transferler	0,00
06	Sermaye Giderleri	1.360.001,00
09	Yedek Ödenekler	0,00
Toplam		29.779.505,00

İSU GENEL MÜDÜRLÜĞÜ
2011 YILI PERFORMANS PROGRAMI

Amaç	Hedef	Faaliyet	Gösterge	Adı	Gösterge Türü	Ölçü Birimi	Ölçüm Periyodu	2011 Hedefi	Sapma oranı (%)	Sorumlu Birim
1 Kurumsal yapı iyileştirilerek, yönetsel ve operasyonel etkinlik artırılacaktır.										
1 2 İSU Otomasyon Sistemi çalışır halde tutulacaktır.										
1 2 1 E-Kurum Projesi bakımı yaptırılacaktır.										
1	2	1	1	E-Kurum projesinin bakımının yapılması	Sonuç	Adet	Yıllık	4	0	Bilgi İşlem D. Bşk.
1 2 2 E-Kurumla ilgili kullanıcı eğitimlerine devam edilecektir.										
1	2	2	1	E-kurumla ilgili kullanıcı eğitim sayısı	Çıktı	Adet	Yıllık	8	10	Bilgi İşlem D. Bşk.
1 2 3 Merkez ve taşra teşkilatında kurulan internet ve İntranet ağı yaygınlaştırılacak, geliştirilecek ve sürekli aktif tutulacaktır.										
1	2	3	1	İnternet ve intranet ağının sürekli aktif tutulması	Kalite	Yüzde	Yıllık	100	5	Bilgi İşlem D. Bşk.
1 2 4 Otomasyon sistemi sürekli aktif tutulacaktır.										
1	2	4	1	Otomasyon sisteminin aktif tutulması	Kalite	Yüzde	Yıllık	100	5	Bilgi İşlem D. Bşk.
1 2 5 Kurum bünyesinde merkez ve bölge birimlerinde bilgisayarların, yazıcıların, İntranet ağının kesintisiz çalışması sağlanacaktır.										
1	2	5	1	Kurum bünyesindeki bilgisayarların, yazıcıların, intranet ağının kesintisiz çalışmasının sağlanması	Verimlilik	Yüzde	Yıllık	100	5	Bilgi İşlem D. Bşk.
1 2 6 Kurumun bilişim sistemlerinin verimliliği sağlanacaktır										
1	2	6	1	Donanım kapasite artırımı	Sonuç	Yüzde	Yıllık	100	5	Bilgi İşlem D. Bşk.

BİLGİ İŞLEM DAİRE BAŞKANLIĞI KAYNAK İHTİYACI TABLOSU

Ekonomik Kod (I.Düzey)		Bütçe Ödeneği
01	Personel Giderleri	985.003,00
02	SGK Devlet Primi Giderleri	210.003,00
03	Mal ve Hizmet Alım Giderleri	752.818,00
04	Faiz Giderleri	
05	Cari Transferler	0,00
06	Sermaye Giderleri	420.004,00
09	Yedek Ödenekler	0,00
Toplam		2.367.828,00

İSU GENEL MÜDÜRLÜĞÜ
2011 YILI PERFORMANS PROGRAMI

Amaç	Hedef	Faaliyet	Gösterge	Adı	Gösterge Türü	Ölçü Birimi	Ölçüm Periyodu	2011 Hedefi	Sapma oranı (%)	Sorumlu Birim
1 Kurumsal yapı iyileştirilerek, yönetsel ve operasyonel etkinlik artırılacaktır.										
1 3 Genel Müdürlüğümüz altyapı bilgi sisteminin Kocaeli Büyükşehir Belediyesi Coğrafi Bilgi Sistemi (CBS) çalışmalarıyla birlikte yapılarak Altyapı Bilgi Sisteminin hizmete alınması suretiyle İdareміz yatırım ve işletme faaliyetlerine verimlilik ve etkinlik kazandırılacaktır.										
1 3 1 Su ve atıksu şebekeleri sayısal ortama aktarılacaktır.										
1	3	1	1	Su ve atıksu şebekelerine ait sayısal verilerin CBS'ne aktarılması	Sonuç	Yüzde	Yıllık	95	10	Emlak ve İstimlak D. Bşk.
1 7 Kurum yatırımlarının aksamadan yapılabilmesi için gerekli olan istimlak, kiralama ve devir faaliyetleri kesintisiz sürdürülecektir.										
1 7 1 İdarenin ihtiyaçları doğrultusunda kamulaştırmalar yapılacaktır.										
1	7	1	1	İçmesuyu temin projeleri için kamulaştırma çalışması sayısı	Çıktı	Adet	Yıllık	5	30	Emlak ve İstimlak D. Bşk.
1	7	1	2	Atıksu projeleri için kamulaştırma çalışması sayısı	Çıktı	Adet	Yıllık	10	20	Emlak ve İstimlak D. Bşk.
1	7	1	3	Kandıra Namazgah Barajı alanı için kamulaştırma çalışması sayısı	Çıktı	Adet	Yıllık	250	25	Emlak ve İstimlak D. Bşk.
1	7	1	4	Yağmursuyu ve dere ıslahı projeleri için kamulaştırma çalışması sayısı	Çıktı	Adet	Yıllık	5	40	Emlak ve İstimlak D. Bşk.
1 7 2 İdarenin ihtiyaçları doğrultusunda kiralamalar yapılacaktır.										
1	7	2	1	İçmesuyu temin projeleri için kiralama çalışması sayısı	Çıktı	Adet	Yıllık	15	20	Emlak ve İstimlak D. Bşk.
1	7	2	2	Atıksu projeleri için kiralama çalışması sayısı	Çıktı	Adet	Yıllık	5	20	Emlak ve İstimlak D. Bşk.
1	7	2	3	Kaliteli hizmet sunumu için ihtiyaç duyulan hizmet binası ve her türlü gayrimenkul kiralama çalışması sayısı	Çıktı	Adet	Yıllık	1	0	Emlak ve İstimlak D. Bşk.
1 7 3 İdarenin ihtiyaçları doğrultusunda gerekli devir işlemleri yapılacaktır.										
1	7	3	1	İçmesuyu temin projeleri için devir çalışması sayısı	Çıktı	Adet	Yıllık	30	50	Emlak ve İstimlak D. Bşk.
1	7	3	2	Atıksu projeleri için devir çalışması sayısı	Çıktı	Adet	Yıllık	5	20	Emlak ve İstimlak D. Bşk.

1 7 4 Tarihi su yapılarının restorasyonu yapılacaktır.

1	7	4	1	Tarihi su yapılarının restorasyon projelerinin yaptırılması	Çıktı	Adet	Yıllık	3	33	Emlak ve İstimlak D. Bşk.
1	7	4	2	Restorasyon projeleri bulunan tarihi su yapılarının restore edilmesi çalışmaları	Çıktı	Adet	Yıllık	1	50	Emlak ve İstimlak D. Bşk.

EMLAK VE İSTİMLAK DAİRE BAŞKANLIĞI KAYNAK İHTİYACI TABLOSU

Ekonomik Kod (1.Düzye)		Bütçe Ödeneđi
01	Personel Giderleri	480.005,00
02	SGK Devlet Primi Giderleri	103.003,00
03	Mal ve Hizmet Alım Giderleri	1.328.607,00
04	Faiz Giderleri	0,00
05	Cari Transferler	0,00
06	Sermaye Giderleri	10.394.009,00
09	Yedek Ödenekler	0,00
Toplam		12.305.624,00

İSU GENEL MÜDÜRLÜĞÜ
2011 YILI PERFORMANS PROGRAMI

Amacı	Hedef	Faaliyet	Gösterge	Adı	Gösterge Türü	Ölçü Birimi	Ölçüm Periyodu	2011 Hedefi	Sapma oranı (%)	Sorumlu Birim
2 İçme, kullanma ve endüstri suyu temininde sürdürülebilirlik ve kalite artışı sağlanacaktır.										
2 1 Kesintisiz su temini performansı kademeli bir şekilde yükseltilecektir.										
2 1 1 Alternatif su kaynaklarının (Baraj, kaptaj, su alma yapısı, sondaj vs.) teminine yönelik araştırma ve projeler yapılacaktır.										
2	1	1	3	Mobil ekiplerle yeni su kaynaklarının debilerinin ve içilebilirlik oranlarının tespit edilmesi	Çıktı	Adet	Yıllık	10	10	İçmesuyu ve Kanal D. Bşk.
2 1 2 SCADA sistemi geliştirilecektir.										
2	1	2	1	Güney ve Doğu bölgesine ait su depoları ve terfi istasyonlarının mevcut SCADA sistemine dahil edilmesi	Sonuç	Yüzde	Yıllık	20	10	İçmesuyu ve Kanal D. Bşk.
2 1 4 Su arıza ve kaçakları otomasyon ile kontrol edilecektir.										
2	1	4	1	Basınç yönetim sistemi uygulanarak kaçakların minimum seviyeye indirileceği ilçe sayısı	Çıktı	Adet	Yıllık	1	0	İçmesuyu ve Kanal D. Bşk.
2 1 5 Abonelere verilen suların sıhhi yönden gerekli kontrolleri yapılacaktır.										
2	1	5	1	Günlük su numuneleri alınarak analizlerinin yapılması	Çıktı	Adet	Aylık	5.000	10	İçmesuyu ve Kanal D. Bşk.
2 1 6 İlimize içme ve kullanma su ihtiyacının karşılandığı Yuvacık Barajından su temini ve il geneline dağıtımının planlaması sürdürülecektir.										
2	1	6	1	Yıl genelindeki toplantı sayısı	Çıktı	Adet	Yıllık	4	25	İçmesuyu ve Kanal D. Bşk.
2 2 İçme suyu altyapı sisteminin kalitesini yükseltecek çalışmalar kademeli olarak gerçekleştirilecektir.										
2 2 1 Eski içmesuyu hatları yenilenecektir.										
2	2	1	2	İçmesuyu hattı değişim uzunluğu	Çıktı	Metre	Aylık	5.000	10	İçmesuyu ve Kanal D. Bşk.
2 2 2 İçmesuyu hatlarının bakım ve onarımı yapılacaktır.										
2	2	2	1	İçmesuyu hatlarının bakım ve onarım sayısı	Çıktı	Adet	Aylık	5.000	10	İçmesuyu ve Kanal D. Bşk.
2 2 3 Yeni içmesuyu hatları yapılacaktır.										
2	2	3	2	Yeni içmesuyu hattı uzunluğu	Çıktı	Metre	Aylık	30.000	10	İçmesuyu ve Kanal D. Bşk.
2 2 5 Mevcut içmesuyu tesislerinin bakım ve onarımları yapılacaktır.										
2	2	5	2	İçmesuyu tesislerinin bakım ve onarım sayısı	Çıktı	Adet	Yıllık	10	10	İçmesuyu ve Kanal D. Bşk.
2	2	5	3	Tesislerin aktif ve reaktif sayaçlarının okunması	Çıktı	Gün	Yıllık	365	10	İçmesuyu ve Kanal D. Bşk.

2 3 Afet ve acil durum eylem planları günün şartlarına göre güncel hale getirilecektir.

2 3 2 Su kaynakları ve tesislerin koruma ve güvenliği sağlanacaktır.

2	3	2	2	Taş duvar, tel çit, ışın çiti vb. ile koruma ve güvenliği yeni sağlanacak tesis sayısı	Çıktı	Adet	Yıllık	10	10	İçmesuyu ve Kanal D. Bşk.
---	---	---	---	--	-------	------	--------	----	----	---------------------------

3 Kanalizasyon, yağmursuyu ve atıksu arıtma hizmetlerinde sürdürülebilirlik ve kalite artışı sağlanacaktır.

3 1 Kanalizasyon ve yağmur suyu altyapı sisteminin kalitesini yükseltecek çalışmalar kademeli olarak gerçekleştirilecektir.

3 1 1 Yeni kanalizasyon hatları yapılacaktır.

3	1	1	2	Yeni kanalizasyon hattı uzunluğu	Çıktı	Metre	Aylık	50.000	10	İçmesuyu ve Kanal D. Bşk.
---	---	---	---	----------------------------------	-------	-------	-------	--------	----	---------------------------

3 1 2 Kanalizasyon hatları yenileme, bakım ve onarımları yapılacaktır.

3	1	2	2	Kanalizasyon hattı değişim uzunluğu	Çıktı	Metre	Aylık	5.000	10	İçmesuyu ve Kanal D. Bşk.
---	---	---	---	-------------------------------------	-------	-------	-------	-------	----	---------------------------

3	1	2	3	Kanalizasyon hatlarının bakım ve onarım sayısı	Çıktı	Adet	Aylık	8.000	10	İçmesuyu ve Kanal D. Bşk.
---	---	---	---	--	-------	------	-------	-------	----	---------------------------

3 1 7 Atıksu terfi istasyonlarının bakım onarım ve modernizasyonu yapılacaktır.

3	1	7	1	Atıksu terfi istasyonlarının bakım ve onarım sayısı	Çıktı	Adet	Yıllık	1.000	10	İçmesuyu ve Kanal D. Bşk.
---	---	---	---	---	-------	------	--------	-------	----	---------------------------

3 1 9 Kanalizasyon takip ve müdahale sistemi kurulacaktır.

3	1	9	1	Atıksu terfi, yağmursuyu terfi istasyonları uzaktan erişimli kontrolü, arıtma tesisi çıkışı ve belirli sanayi tesisi çıkışlarının uzaktan izlenmesi ve scada sistemi geliştirilmesi	Sonuç	Yüzde	Yıllık	60	10	İçmesuyu ve Kanal D. Bşk.
---	---	---	---	---	-------	-------	--------	----	----	---------------------------

İÇMESUYU VE KANALİZASYON DAİRE BAŞKANLIĞI KAYNAK İHTİYACI TABLOSU

Ekonomik Kod (I.Düzyen)		Bütçe Ödeneđi
01	Personel Giderleri	14.729.845,00
02	SGK Devlet Primi Giderleri	3.184.403,00
03	Mal ve Hizmet Alım Giderleri	88.170.852,00
04	Faiz Giderleri	0,00
05	Cari Transferler	0,00
06	Sermaye Giderleri	17.210.036,00
09	Yedek Ödenekler	0,00
Toplam		123.295.136,00

İSU GENEL MÜDÜRLÜĞÜ
2011 YILI PERFORMANS PROGRAMI

Amaç	Hedef	Faaliyet	Gösterge	Adı	Gösterge Türü	Ölçü Birimi	Ölçüm Periyodu	2011 Hedefi	Sapma oranı (%)	Sorumlu Birim
1 Kurumsal yapı iyileştirilerek, yönetsel ve operasyonel etkinlik artırılacaktır.										
1 1 Organizasyon yapısının daha etkin ve verimli hale getirilmesine yönelik çalışmalar gerçekleştirilecektir.										
1 1 8 Çalışan memnuniyetini artırmaya yönelik olarak her yıl bir faaliyet düzenlenecek ve yıllık memnuniyet ölçümü yapılacaktır.										
1	1	8	1	Çalışan memnuniyetini artırmaya yönelik etkinlik	Çıktı	Adet	Yıllık	4	25	İnsan Kaynakları D. Bşk.
1 1 9 Çalışanların mesleki gelişimine yönelik hizmet içi eğitim programları düzenlenecektir.										
1	1	9	1	Çalışanların mesleki gelişimine yönelik hizmet içi eğitim sayısı	Çıktı	Adet	Yıllık	40	15	İnsan Kaynakları D. Bşk.
1 1 10 İşçi sağlığı ve iş güvenliği ile ilgili mevzuat çerçevesinde gerçekleştirilen periyodik denetimler doğrultusunda gerekli iyileştirme önlemleri alınacaktır.										
1	1	10	1	Kanun çerçevesinde İşçi Sağlığı ve İş Güvenliği ile ilgili Denetimlerin yapılma oranı	Sonuç	Yüzde	Yıllık	100	40	İnsan Kaynakları D. Bşk.
1	1	10	2	Personelin periyodik muayene sayısı	Çıktı	Adet	Yıllık	1.255	30	İnsan Kaynakları D. Bşk.
1	1	10	3	Personelin muayene sayısı	Çıktı	Adet	Yıllık	3.500	30	İnsan Kaynakları D. Bşk.
1 1 14 Çalışanların çalışma koşulları ve ücretlerinde iyileştirmeler sağlanacaktır.										
1	1	14	1	Personelin özlük ve sicil bilgilerinin takibi oranı	Sonuç	Yüzde	Yıllık	100	0	İnsan Kaynakları D. Bşk.
1	1	14	2	Personelin maaş ve ikramiyelerinin tahakkuk oranı	Sonuç	Yüzde	Yıllık	100	0	İnsan Kaynakları D. Bşk.
1	1	14	3	Personel Ücretlerinin yıllık iyileştirme oranı (Memur)	Sonuç	Yüzde	Yıllık	6	5	İnsan Kaynakları D. Bşk.
1	1	14	4	Personel Ücretlerinin yıllık iyileştirme oranı (İşçi)	Sonuç	Yüzde	Yıllık	10	5	İnsan Kaynakları D. Bşk.
1	1	14	5	Kurum personel sayısının, norm kadro standartlarına uygunluk oranı	Sonuç	Yüzde	Yıllık	100	30	İnsan Kaynakları D. Bşk.
1	1	14	6	İş başvurularının zamanında cevaplanma oranı	Sonuç	Yüzde	Yıllık	100	0	İnsan Kaynakları D. Bşk.
1	1	14	7	Mevzuatların uygulanması ve gelecek değişikliklerin yapılma oranı	Sonuç	Yüzde	Yıllık	100	0	İnsan Kaynakları D. Bşk.

1 5 Teknik donanımın ve fiziki ortamların kullanımında iyileştirmeler yapılarak etkinlik artırılabacaktır.

1 5 3 Hizmet binaları ve şantiyelerimiz hizmetin gereklerine uygun hale getirilecektir.

1	5	3	1	Hizmet Binaları, Şube Binaları ve Çevrelerinin; temizlik, güvenlik hizmetlerinin sağlanma oranı	Sonuç	Yüzde	Yıllık	100	10	İnsan Kaynakları D. Bşk.
1	5	3	2	Merkez Hizmet Binasının ısıtma, soğutma, bakım ve çevre düzenlemesi hizmetlerinin sağlanma oranı	Sonuç	Yüzde	Yıllık	100	10	İnsan Kaynakları D. Bşk.
1	5	3	3	Hizmet Binaları ve Şube Binalarının Telekomünikasyon (Sabit ve GSM Hat) sisteminin işletilmesi ve teknik altyapısının gerçekleştirme oranı	Sonuç	Yüzde	Yıllık	100	20	İnsan Kaynakları D. Bşk.

4 Abone hizmetlerinde kalite, hız ve verimlilik artırılacak; tahakkuklar yükseltilecektir.

4 1 Abonelere sunulan hizmetin kalitesi kademeli olarak yükseltilecektir.

4 1 3 Müşteri odaklı hizmet anlayışına yönelik olarak personelimize periyodik eğitimler verilecektir.

4	1	3	1	Müşteri odaklı hizmet anlayışına yönelik eğitim sayısı	Çıktı	Adet	Yıllık	2	50	İnsan Kaynakları D. Bşk.
---	---	---	---	--	-------	------	--------	---	----	--------------------------

5 İSU ve İSU çalışmalarına ilişkin kamuoyunun sağlıklı bilgilendirilmesi sağlanacak ve kurumun halkla ilişkileri etkili biçimde yürütülecektir.

5 1 Şeffaflık ve hesap verilebilirlik ilkesi doğrultusunda halkla ilişkiler etkili biçimde yürütülecek ve kamuoyunun sağlıklı bilgilendirilmesi sağlanacaktır.

5 1 1 Personelin halkla ilişkiler stratejisine uygun şekilde hizmet vermesini sağlamak amacıyla eğitimler yapılacaktır.

5	1	1	1	Personelin halkla ilişkiler stratejisine uygun şekilde hizmet vermesini sağlamaya yönelik eğitim sayısı	Çıktı	Adet	Yıllık	2	50	İnsan Kaynakları D. Bşk.
---	---	---	---	---	-------	------	--------	---	----	--------------------------

5 1 2 ALO 185 arıza, şikayet ve ihbar hattı etkili, ekonomik ve verimli bir şekilde işletilecektir.

5	1	2	1	ALO 185 arıza, şikayet ve ihbar hattı başvurularının değerlendirilme oranı	Sonuç	Yüzde	Yıllık	100	5	İnsan Kaynakları D. Bşk.
---	---	---	---	--	-------	-------	--------	-----	---	--------------------------

İNSAN KAYNAKLARI VE DESTEK HİZ. DAİRE BAŞKANLIĞI KAYNAK İHTİYACI TABLOSU

Ekonomik Kod (I.Düzyer)		Bütçe Ödeneği
01	Personel Giderleri	4.119.663,00
02	SGK Devlet Primi Giderleri	892.937,00
03	Mal ve Hizmet Alım Giderleri	5.547.506,00
04	Faiz Giderleri	0,00
05	Cari Transferler	1.145.000,00
06	Sermaye Giderleri	106.501,00
09	Yedek Ödenekler	0,00
Toplam		11.811.607,00

İSU GENEL MÜDÜRLÜĞÜ
2011 YILI PERFORMANS PROGRAMI

Amac	Hedef	Faaliyet	Gösterge	Adı	Gösterge Türü	Ölçü Birimi	Ölçüm Periyodu	2011 Hedefi	Sapma oranı (%)	Sorumlu Birim
1 Kurumsal yapı iyileştirilerek, yönetsel ve operasyonel etkinlik artırılacaktır.										
1 4 Mali yapı projeksiyonu hazırlanarak mali dengenin kademeli olarak iyileştirilmesi sağlanacaktır.										
1 4 1 Kurumun mali yapı projeksiyonu hazırlanacaktır.										
1	4	1	1	Kurumun 2012 mali yılı bütçesinin hazırlanması	Sonuç	Yüzde	Yıllık	100	0	Mali Hizmetler D. Bşk.
1 4 2 Harcamalarda kaynak tasarrufu sağlanacaktır										
1	4	2	1	Gider Bütçesi Gerçekleşme Oranı	Sonuç	Yüzde	Yıllık	85	15	Mali Hizmetler D. Bşk.
1 4 3 Borç sürecinde kaynaklarımız daha tasarruflu kullanılacaktır.										
1	4	3	1	Mevcut kaynakların daha tasarruflu kullanılmasıyla borçlanmada sağlanacak tasarruf oranı	Sonuç	Yüzde	Yıllık	30	10	Mali Hizmetler D. Bşk.
1 4 4 Tahakkuk-tahsilat oranını yükseltmeye yönelik iyileştirmeler yapılacaktır.										
1	4	4	1	Şubelerin tahsilat oranlarının yükseltilmesine yönelik takibin yapılması	Sonuç	Yüzde	Aylık	100	0	Mali Hizmetler D. Bşk.
1 4 5 Takipteki alacakların tahsil hızını artırmaya yönelik düzenlemeler yapılacaktır.										
1	4	5	1	Şubelerin takipli alacaklarından tahsilatlarının yükseltilmesine yönelik takibin yapılması	Sonuç	Yüzde	Aylık	100	0	Mali Hizmetler D. Bşk.
1 4 6 Gelir Bütçesi gerçekleşme oranını artıracak önlemler alınacaktır.										
1	4	6	1	Gelir bütçesi gerçekleşme oranı	Sonuç	Yüzde	Yıllık	95	5	Mali Hizmetler D. Bşk.

1 4 7 Muhasebe kayıt ve raporlama sistemi etkin kılınarak mukayeseli verilerin doğruluğu sağlanacaktır.

1	4	7	1	Muhasebe kayıt ve raporlama sistemi etkin kılınarak mukayeseli verilerin doğruluğunun sağlanması	Sonuç	Yüzde	Yıllık	100	0	Mali Hizmetler D. Bşk.
1	4	7	2	Yedek ödenek kullanımında tasarrufa gidilmesi	Sonuç	Yüzde	Yıllık	40	10	Mali Hizmetler D. Bşk.

MALİ HİZMETLER DAİRE BAŞKANLIĞI KAYNAK İHTİYACI TABLOSU

Ekonomik Kod (I.Düzy)		Bütçe Ödeneği
01	Personel Giderleri	1.933.100,00
02	SGK Devlet Primi Giderleri	385.882,00
03	Mal ve Hizmet Alım Giderleri	3.466.302,00
04	Faiz Giderleri	10.896.000,00
05	Cari Transferler	1.800.000,00
06	Sermaye Giderleri	26.000,00
09	Yedek Ödenekler	15.000.000,00
Toplam		33.507.284,00

İSU GENEL MÜDÜRLÜĞÜ
2011 YILI PERFORMANS PROGRAMI

Amaç	Hedef	Faaliyet	Gösterge	Adı	Gösterge Türü	Ölçü Birimi	Ölçüm Periyodu	2011 Hedefi	Sapma oranı (%)	Sorumlu Birim
1 Kurumsal yapı iyileştirilerek, yönetsel ve operasyonel etkinlik artırılacaktır.										
1	5			Teknik donanımın ve fiziki ortamların kullanımında iyileştirmeler yapılarak etkinlik artırılacaktır.						
1	5	1		Ambar alanı işlevsel yönden geliştirilecek; birimlerin talepleri doğrultusunda yeni fiziksel ortamlar oluşturulacaktır.						
1	5	1	2	Çalışma yapılacak ambar sayısı	Çıktı	Adet	Yıllık	1	0	Plan. ve Yat. D. Bşk.
1	5	3		Hizmet binaları ve şantiyelerimiz hizmetin gereklerine uygun hale getirilecektir.						
1	5	3	7	Çalışma yapılacak şantiye sayısı	Çıktı	Adet	Yıllık	1	0	Plan. ve Yat. D. Bşk.
2 İçme, kullanma ve endüstri suyu temininde sürdürülebilirlik ve kalite artışı sağlanacaktır.										
2	1			Kesintisiz su temini performansı kademeli bir şekilde yükseltilecektir.						
2	1	7		Kandıra Namazgah Barajı inşaa edilecektir.						
2	1	7	1	Kandıra Namazgah Barajı İnşaatının ilerleme yüzdesi	Sonuç	Yüzde	Yıllık	40	20	Plan. ve Yat. D. Bşk.
2	2			İçme suyu altyapı sisteminin kalitesini yükseltecek çalışmalar kademeli olarak gerçekleştirilecektir.						
2	2	1		Eski içmesuyu hatları yenilenecektir.						
2	2	1	1	İçmesuyu hattı değişim uzunluğu	Çıktı	Metre	Aylık	83.781	10	Plan. ve Yat. D. Bşk.
2	2	3		Yeni içmesuyu hatları yapılacaktır.						
2	2	3	1	Yeni içmesuyu hattı uzunluğu	Çıktı	Metre	Aylık	70.506	10	Plan. ve Yat. D. Bşk.
2	2	4		İhtiyaç analizleri doğrultusunda yeni içmesuyu tesisleri projelendirilecek ve hayata geçirilecektir.						
2	2	4	2	Projelendirilerek hayata geçirilecek olan içmesuyu tesis sayısı	Çıktı	Adet	Yıllık	16	25	Plan. ve Yat. D. Bşk.
2	3			Afet ve acil durum eylem planları günün şartlarına göre güncel hale getirilecektir.						
2	3	2		Su kaynakları ve tesislerin koruma ve güvenliği sağlanacaktır.						
2	3	2	1	Taş duvar, tel çit, ışın çiti vb. ile koruma ve güvenliği yeni sağlanacak tesis sayısı	Çıktı	Adet	Yıllık	6	15	Plan. ve Yat. D. Bşk.

3 Kanalizasyon, yağmursuyu ve atıksu arıtma hizmetlerinde sürdürülebilirlik ve kalite artışı sağlanacaktır.										
3	1	Kanalizasyon ve yağmur suyu altyapı sisteminin kalitesini yükseltecek çalışmalar kademeli olarak gerçekleştirilecektir.								
3	1	1	Yeni kanalizasyon hatları yapılacaktır.							
3	1	1	1	Yeni kanalizasyon hattı uzunluğu	Çıktı	Metre	Aylık	26.815	10	Plan. ve Yat. D. Bşk.
3	1	2	Kanalizasyon hatları yenileme, bakım ve onarımları yapılacaktır.							
3	1	2	1	Kanalizasyon hattı değişim uzunluğu	Çıktı	Metre	Aylık	145.050	10	Plan. ve Yat. D. Bşk.
3	1	4	Yeni yağmursuyu hatları ve terfi merkezleri yapılacaktır.							
3	1	4	1	Yeni yağmursuyu hattı uzunluğu	Çıktı	Metre	Aylık	20.032	10	Plan. ve Yat. D. Bşk.
3	1	6	Dere ıslah çalışmaları yapılacaktır.							
3	1	6	2	Islah yapılacak dere güzergahlarının uzunluğu	Çıktı	Metre	Aylık	4.200	10	Plan. ve Yat. D. Bşk.
3	1	6	3	Islah yapılacak dere sayısı	Çıktı	Adet	Yıllık	5	20	Plan. ve Yat. D. Bşk.
3	2	Arıtma tesislerimiz nitelik ve nicelik açısından iyileştirilecek ve atık su denetim sistemi geliştirilecektir.								
3	2	8	Gebze Atıksu Arıtma Tesisi inşaa edilecektir.							
3	2	8	1	Gebze Atıksu Arıtma Tesisi inşaatının ilerleme yüzdesi	Sonuç	Yüzde	Yıllık	100	5	Plan. ve Yat. D. Bşk.
3	2	9	Kandıra Cebeci Atıksu Arıtma Tesisi ve Terfi Sistemi inşaa edilecektir.							
3	2	9	1	Kandıra Cebeci Atıksu Arıtma Tesisi ve Terfi Sisteminin ilerleme yüzdesi	Sonuç	Yüzde	Yıllık	25	20	Plan. ve Yat. D. Bşk.
3	2	11	Darıca Atıksu Sahil Kolektörü ve Terfi Sistemi inşaa edilecektir.							
3	2	11	1	Kolektör hattı inşaatı uzunluğu	Çıktı	Metre	Yıllık	2.615	10	Plan. ve Yat. D. Bşk.
3	2	12	Kandıra Atıksu Arıtma Tesisi inşaa edilecektir.							
3	2	12	1	Kandıra Atıksu Arıtma Tesisi İnşaatının ilerleme yüzdesi	Sonuç	Yüzde	Yıllık	25	20	Plan. ve Yat. D. Bşk.

PLANLAMA YATIRIM VE İNŞAAT DAİRE BAŞKANLIĞI KAYNAK İHTİYACI TABLOSU

Ekonomik Kod (I.Düzy)		Bütçe Ödeneği
01	Personel Giderleri	1.380.002,00
02	SGK Devlet Primi Giderleri	281.000,00
03	Mal ve Hizmet Alım Giderleri	816.323,00
04	Faiz Giderleri	0,00
05	Cari Transferler	0,00
06	Sermaye Giderleri	100.906.696,00
09	Yedek Ödenekler	0,00
Toplam		103.384.021,00

İSU GENEL MÜDÜRLÜĞÜ
2011 YILI PERFORMANS PROGRAMI

Amaç	Hedef	Faaliyet	Gösterge	Adı	Gösterge Türü	Ölçü Birimi	Ölçüm Periyodu	2011 Hedefi	Sapma oranı (%)	Sorumlu Birim
1 Kurumsal yapı iyileştirilerek, yönetsel ve operasyonel etkinlik artırılacaktır.										
1 5 Teknik donanımın ve fiziki ortamların kullanımında iyileştirmeler yapılarak etkinlik artırılacaktır.										
1 5 1 Ambar alanı işlevsel yönden geliştirilecek; birimlerin talepleri doğrultusunda yeni fiziksel ortamlar oluşturulacaktır.										
1	5	1	1	Ambar alanı projesi yapımı	Çıktı	Adet	Yıllık	6	15	Projeler D. Bşk.
1 5 3 Hizmet binaları ve şantiyelerimiz hizmetin gereklerine uygun hale getirilecektir.										
1	5	3	6	Hizmet binaları projesi yapımı	Çıktı	Adet	Yıllık	6	15	Projeler D. Bşk.
2 İçme, kullanma ve endüstri suyu temininde sürdürülebilirlik ve kalite artışı sağlanacaktır.										
2 1 Kesintisiz su temini performansı kademeli bir şekilde yükseltilecektir.										
2 1 1 Alternatif su kaynaklarının (Baraj, kaptaj, su alma yapısı vs.) teminine yönelik araştırma ve projeler yapılacaktır.										
2	1	1	1	Baraj projesi yapımı	Sonuç	Yüzde	Yıllık	45	10	Projeler D. Bşk.
2	1	1	2	Kaptaj yapısı, maslak yapısı, su alma yapısı projesi yapımı	Çıktı	Adet	Yıllık	5	20	Projeler D. Bşk.
2 2 İçme suyu altyapı sisteminin kalitesini yükseltecek çalışmalar kademeli olarak gerçekleştirilecektir.										
2 2 1 Eski içmesuyu hatları yenilenecektir.										
2	2	1	13	İçmesuyu hattı değişim projesi uzunluğu	Çıktı	Metre	Yıllık	65.000	20	Projeler D. Bşk.
2 2 3 Yeni içmesuyu hatları yapılacaktır.										
2	2	3	5	Yeni içmesuyu hattı projesi uzunluğu	Çıktı	Metre	Yıllık	86.500	20	Projeler D. Bşk.
2 2 4 İhtiyaç analizleri doğrultusunda yeni içmesuyu tesisleri projelendirilecek ve hayata geçirilecektir.										
2	2	4	1	Su deposu ve içmesuyu terfi merkezi projesi yapımı	Çıktı	Adet	Yıllık	20	20	Projeler D. Bşk.

3 Kanalizasyon, yağmursuyu ve atıksu arıtma hizmetlerinde sürdürülebilirlik ve kalite artışı sağlanacaktır.										
3 1 Kanalizasyon ve yağmur suyu altyapı sisteminin kalitesini yükseltecek çalışmalar kademeli olarak gerçekleştirilecektir.										
3 1 1 Yeni kanalizasyon hatları yapılacaktır.										
3	1	1	5	Yeni kanalizasyon hattı projesi uzunluğu	Çıktı	Metre	Yıllık	100.000	20	Projeler D. Bşk.
3 1 3 İhtiyaç analizleri doğrultusunda yağmursuyu ve atıksu terfi merkezi, çökeltme ve fosseptik projeleri hazırlanacaktır.										
3	1	3	1	Yağmursuyu ve atıksu terfi merkezi projesi yapımı	Çıktı	Adet	Yıllık	5	40	Projeler D. Bşk.
3	1	3	2	Çökeltme yapısı ve fosseptik projesi yapımı	Çıktı	Adet	Yıllık	25	40	Projeler D. Bşk.
3 1 4 Yeni yağmursuyu hatları ve terfi merkezleri yapılacaktır.										
3	1	4	6	Yeni yağmursuyu hattı projesi uzunluğu	Çıktı	Metre	Yıllık	5.000	20	Projeler D. Bşk.
3 1 6 Dere ıslah çalışmaları yapılacaktır.										
3	1	6	1	Yeni dere ıslahı projesi yapımı	Çıktı	Metre	Yıllık	3.000	40	Projeler D. Bşk.
3 2 Arıtma tesislerimiz nitelik ve nicelik açısından iyileştirilecek ve atık su denetim sistemi geliştirilecektir.										
3 2 1 Yeni atıksu arıtma tesisi projeleri hazırlanacaktır.										
3	2	1	1	Hereke, Kandıra Merkez ve Kandıra sahil atıksu arıtma tesisi projeleri yapımı	Sonuç	Yüzde	Yıllık	80	20	Projeler D. Bşk.

PROJELER DAİRE BAŞKANLIĞI KAYNAK İHTİYACI TABLOSU

Ekonomik Kod (I.Düzey)		Bütçe Ödeneği
01	Personel Giderleri	958.005,00
02	SGK Devlet Primi Giderleri	206.003,00
03	Mal ve Hizmet Alım Giderleri	194.811,00
04	Faiz Giderleri	0,00
05	Cari Transferler	0,00
06	Sermaye Giderleri	1.371.012,00
09	Yedek Ödenekler	0,00
Toplam		2.729.831,00

İSU GENEL MÜDÜRLÜĞÜ
2011 YILI PERFORMANS PROGRAMI

Amaç	Hedef	Faaliyet	Gösterge	Adı	Gösterge Türü	Ölçü Birimi	Ölçüm Periyodu	2011 Hedefi	Sapma oranı (%)	Sorumlu Birim
1 Kurumsal yapı iyileştirilerek, yönetsel ve operasyonel etkinlik artırılacaktır.										
1	1			Organizasyon yapısının daha etkin ve verimli hale getirilmesine yönelik çalışmalar gerçekleştirilecektir.						
1	1	1		Periyodik stratejik yönetim ve performans yönetimi izleme ve değerlendirme toplantıları yapılacaktır.						
1	1	1	1	Stratejik yönetim ve performans yönetimi izleme ve değerlendirme toplantısı sayısı	Çıktı	Adet	Yıllık	2	50	Strateji Geliştirme D. Bşk.
1	1	2		İş ve görev tanımları yapılacaktır.						
1	1	2	1	İlçe şube müdürlüklerinde yapılan işlerin tanımlanması	Sonuç	Yüzde	Yıllık	100	50	Strateji Geliştirme D. Bşk.
1	1	3		Hizmet süreçleri iyileştirilecektir.						
1	1	3	1	Süreç analiz sonuçlarının değerlendirilmesi	Sonuç	Yüzde	Yıllık	100	50	Strateji Geliştirme D. Bşk.
1	1	4		Performans programı hazırlanacaktır						
1	1	4	1	2012 yılı performans programının hazırlanması	Çıktı	Adet	Yıllık	1	0	Strateji Geliştirme D. Bşk.
1	1	4	2	2011 yılı performans programı sonuçları takip ve değerlendirme sayısı	Çıktı	Adet	Aylık	312	12	Strateji Geliştirme D. Bşk.
1	1	5		Faaliyet raporu hazırlanacaktır						
1	1	5	1	2010 yılı faaliyet raporunun hazırlanması	Çıktı	Adet	Yıllık	1	0	Strateji Geliştirme D. Bşk.
4 Abone hizmetlerinde kalite, hız ve verimlilik artırılacak; tahakkuklar yükseltilecektir.										
4	1			Abonelere sunulan hizmetin kalitesi kademeli olarak yükseltilecektir.						
4	1	2		Müşteri memnuniyetini ölçme, değerlendirme ve artırmaya yönelik çalışmalar yapılacaktır.						
4	1	2	1	Müşteri memnuniyeti anketi yapımı	Çıktı	Adet	Yıllık	1	0	Strateji Geliştirme D. Bşk.

STRATEJİ GELİŞTİRME DAİRE BAŞKANLIĞI KAYNAK İHTİYACI TABLOSU

Ekonomik Kod (I.Düzy)		Bütçe Ödeneği
01	Personel Giderleri	545.004,00
02	SGK Devlet Primi Giderleri	103.004,00
03	Mal ve Hizmet Alım Giderleri	96.816,00
04	Faiz Giderleri	0,00
05	Cari Transferler	0,00
06	Sermaye Giderleri	21.001,00
09	Yedek Ödenekler	0,00
Toplam		765.825,00

İSU GENEL MÜDÜRLÜĞÜ
2011 YILI PERFORMANS PROGRAMI

Amaç	Hedef	Faaliyet	Gösterge	Adı	Gösterge Türü	Ölçü Birimi	Ölçüm Periyodu	2011 Hedefi	Sapma oranı (%)	Sorumlu Birim
1 Kurumsal yapı iyileştirilerek, yönetsel ve operasyonel etkinlik artırılacaktır.										
1 5 Teknik donanımın ve fiziki ortamların kullanımında iyileştirmeler yapılarak etkinlik artırılacaktır.										
1 5 2 Araç ve makina parkı ile diğer tesislerdeki ekipmanların bakım ve onarımları ve tescil işlemleri zamanında ve hızlı gerçekleştirilecektir.										
1	5	2	1	Arızalı araçların tamir, bakım ve onarımlarının gerçekleşme oranı (Kademede yapılan arızalar / tüm arızalı araçlar)	Sonuç	Yüzde	Yıllık	100	10	Ticaret İşleri D. Bşk.
1	5	2	2	Arızalı iş makinalarının tamir, bakım ve onarımlarının gerçekleşme oranı (Kademede yapılan arızalar / tüm arızalı iş makinaları)	Sonuç	Yüzde	Yıllık	100	10	Ticaret İşleri D. Bşk.
1	5	2	3	Kademede araçların ortalama onarım süresi	Çıktı	Saat	Yıllık	4	20	Ticaret İşleri D. Bşk.
1 5 4 Araç takip sistemi etkin bir biçimde işletilecektir.										
1	5	4	1	Araç takip sistemi ile etkin araç denetimi yapılması	Sonuç	Yüzde	Yıllık	100	10	Ticaret İşleri D. Bşk.
1 6 Mal ve hizmet alımları ana ihale yöntemleri ile karşılanarak, doğrudan temin yoluyla yapılan alımlar azaltılacaktır.										
1 6 1 İhale işlemleri yönetim hizmetleri etkin bir şekilde yönetilecektir.										
1	6	1	1	Birimlerin ihale taleplerinin gerçekleştirilme oranı	Sonuç	Yüzde	Yıllık	100	10	Ticaret İşleri D. Bşk.
1	6	1	2	Kamu ihale kurumu tarafından iptal edilen ihale sayısı	Çıktı	Adet	Yıllık	0	0	Ticaret İşleri D. Bşk.
1	6	1	3	Kamu ihale kurumuna yapılan itiraz sayısı	Çıktı	Adet	Yıllık	0	0	Ticaret İşleri D. Bşk.

1 6 2 Satın alma işlemleri yönetim hizmetlerinde etkinlik arttırılacaktır.

1	6	2	1	Birimlerin doğrudan temin taleplerinin gerçekleştirilme oranı	Sonuç	Yüzde	Yıllık	100	10	Ticaret İşleri D. Bşk.
1	6	2	2	Doğrudan temin taleplerinin ortalama gerçekleşme süresi	Çıktı	Gün	Yıllık	5	20	Ticaret İşleri D. Bşk.

TİCARET İŞLERİ DAİRE BAŞKANLIĞI KAYNAK İHTİYACI TABLOSU

Ekonomik Kod (I.Düzye)		Bütçe Ödeneđi
01	Personel Giderleri	1.963.502,00
02	SGK Devlet Primi Giderleri	395.500,00
03	Mal ve Hizmet Alım Giderleri	19.055.456,00
04	Faiz Giderleri	0,00
05	Cari Transferler	0,00
06	Sermaye Giderleri	0,00
09	Yedek Ödenekler	0,00
Toplam		21.414.458,00

İSU GENEL MÜDÜRLÜĞÜ
2011 YILI PERFORMANS PROGRAMI

Amaç	Hedef	Faaliyet	Gösterge	Adı	Gösterge Türü	Ölçü Birimi	Ölçüm Periyodu	2011 Hedefi	Sapma oranı (%)	Sorumlu Birim
1 Kurumsal yapı iyileştirilerek, yönetsel ve operasyonel etkinlik artırılabilecektir.										
1 4 Mali yapı projeksiyonu hazırlanarak mali dengenin kademeli olarak iyileştirilmesi sağlanacaktır.										
1 4 2 Harcamalarda kaynak tasarrufu sağlanacaktır										
1	4	2	2	Gider Bütçesi Gerçekleşme Oranı (Gerçekleşen Bütçe / Tahmini Bütçe)	Sonuç	Yüzde	Yıllık	90	10	Başiskele Şb. Md.
1 4 4 Tahakkuk-tahsilat oranını yükseltmeye yönelik iyileştirmeler yapılacaktır.										
1	4	4	2	Dönemsel tahakkuk - tahsilat oranı (Tahsilat / Tahakkuk (TL))	Sonuç	Yüzde	Aylık	75	10	Başiskele Şb. Md.
1 4 5 Takipteki alacakların tahsil hızını artırmaya yönelik düzenlemeler yapılacaktır.										
1	4	5	2	Takipteki alacakların tahsilat oranı (Eski Borç Tahsilatı / Eski Borç Toplamı (TL))	Sonuç	Yüzde	Aylık	15	10	Başiskele Şb. Md.
2 İçme, kullanma ve endüstri suyu temininde sürdürülebilirlik ve kalite artışı sağlanacaktır.										
2 1 Kesintisiz su temini performansı kademeli bir şekilde yükseltilecektir.										
2 1 3 Şebekeye verilen su miktarı ölçülecektir.										
2	1	3	1	Kayıp su oranı 1-(Tahakkuk eden su / Temin edilen su (m3))	Sonuç	Yüzde	Aylık	40	10	Başiskele Şb. Md.
2 2 İçme suyu altyapı sisteminin kalitesini yükseltecek çalışmalar kademeli olarak gerçekleştirilecektir.										
2 2 1 Eski içmesuyu hatları yenilenecektir.										
2	2	1	4	İçmesuyu hattı değişim uzunluğu	Çıktı	Metre	Aylık	2.000	10	Başiskele Şb. Md.
2 2 2 İçmesuyu hatlarının bakım ve onarımı yapılacaktır.										
2	2	2	2	İçmesuyu hatlarının bakım ve onarım sayısı	Çıktı	Adet	Aylık	1.500	10	Başiskele Şb. Md.
2 2 3 Yeni içmesuyu hatları yapılacaktır.										
2	2	3	4	Yeni içmesuyu hattı uzunluğu	Çıktı	Metre	Aylık	8.000	10	Başiskele Şb. Md.
2 2 5 Mevcut içmesuyu tesislerinin bakım ve onarımları yapılacaktır.										
2	2	5	3	İçmesuyu tesislerinin bakım ve onarım sayısı	Çıktı	Adet	Yıllık	14	10	Başiskele Şb. Md.

3 Kanalizasyon, yağmursuyu ve atıksu arıtma hizmetlerinde sürdürülebilirlik ve kalite artışı sağlanacaktır.										
3	1	Kanalizasyon ve yağmur suyu altyapı sisteminin kalitesini yükseltecek çalışmalar kademeli olarak gerçekleştirilecektir.								
3	1	1	Yeni kanalizasyon hatları yapılacaktır.							
3	1	1	4	Yeni kanalizasyon hattı uzunluğu	Çıktı	Metre	Aylık	7.000	10	Başiskele Şb. Md.
3	1	2	Kanalizasyon hatları yenileme, bakım ve onarımları yapılacaktır.							
3	1	2	4	Kanalizasyon hattı değişim uzunluğu	Çıktı	Metre	Aylık	1.000	10	Başiskele Şb. Md.
3	1	2	5	Kanalizasyon hatlarının bakım ve onarım sayısı	Çıktı	Adet	Aylık	2.000	10	Başiskele Şb. Md.
3	1	4	Yeni yağmursuyu hatları ve terfi merkezleri yapılacaktır.							
3	1	4	3	Yeni yağmursuyu hattı uzunluğu	Çıktı	Metre	Aylık	1.000	10	Başiskele Şb. Md.
3	1	5	Yağmursuyu hatları yenileme, bakım ve onarımları yapılacaktır.							
3	1	5	1	Yağmursuyu hatlarının bakım ve onarım sayısı	Çıktı	Adet	Aylık	100	10	Başiskele Şb. Md.
4 Abone hizmetlerinde kalite, hız ve verimlilik artırılacak; tahakkuklar yükseltilecektir.										
4	2	Tahakkuklar kademeli olarak yükseltilecektir.								
4	2	2	Endeks okuma, sayaç alımı ve değişimi, açma-kapama gibi işler daha etkili, ekonomik ve verimli şekilde yürütülecektir.							
4	2	2	2	Sayaç değişimi sayısı	Çıktı	Adet	Aylık	1.400	10	Başiskele Şb. Md.
4	2	2	3	Su açma sayısı	Çıktı	Adet	Aylık	4.000	10	Başiskele Şb. Md.
4	2	2	4	Su kapama sayısı	Çıktı	Adet	Aylık	4.000	10	Başiskele Şb. Md.
4	2	2	5	Endeks okuma oranı (Endeksi okunan abone sayısı / Abone sayısı)	Sonuç	Yüzde	Aylık	99	10	Başiskele Şb. Md.
4	2	2	6	Faturalama oranı (Fatura çıkarılan abone sayısı / Abone sayısı)	Sonuç	Yüzde	Aylık	85	10	Başiskele Şb. Md.

BAŞİSKELE ŞUBE MÜDÜRLÜĞÜ KAYNAK İHTİYACI TABLOSU

Ekonomik Kod (I.Düzey)		Bütçe Ödeneği
01	Personel Giderleri	2.787.829,00
02	SGK Devlet Primi Giderleri	621.857,00
03	Mal ve Hizmet Alım Giderleri	772.264,00
04	Faiz Giderleri	0,00
05	Cari Transferler	0,00
06	Sermaye Giderleri	37.841,00
09	Yedek Ödenekler	0,00
Toplam		4.219.791,00

İSU GENEL MÜDÜRLÜĞÜ
2011 YILI PERFORMANS PROGRAMI

Amaç	Hedef	Faaliyet	Gösterge	Adı	Gösterge Türü	Ölçü Birimi	Ölçüm Periyodu	2011 Hedefi	Sapma oranı (%)	Sorumlu Birim
1 Kurumsal yapı iyileştirilerek, yönetsel ve operasyonel etkinlik artırılacaktır.										
1 4 Mali yapı projeksiyonu hazırlanarak mali dengenin kademeli olarak iyileştirilmesi sağlanacaktır.										
1 4 2 Harcamalarda kaynak tasarrufu sağlanacaktır										
1	4	2	3	Gider Bütçesi Gerçekleşme Oranı (Gerçekleşen Bütçe / Tahmini Bütçe)	Sonuç	Yüzde	Yıllık	90	10	Çayırova Şb. Md.
1 4 4 Tahakkuk-tahsilat oranını yükseltmeye yönelik iyileştirmeler yapılacaktır.										
1	4	4	3	Dönemsel tahakkuk - tahsilat oranı (Tahsilat / Tahakkuk (TL))	Sonuç	Yüzde	Aylık	90	10	Çayırova Şb. Md.
1 4 5 Takipteki alacakların tahsil hızını artırmaya yönelik düzenlemeler yapılacaktır.										
1	4	5	3	Takipteki alacakların tahsilat oranı (Eski BorçTahsilatı / Eski Borç Toplamı (TL))	Sonuç	Yüzde	Aylık	13	10	Çayırova Şb. Md.
2 İçme, kullanma ve endüstri suyu temininde sürdürülebilirlik ve kalite artışı sağlanacaktır.										
2 1 Kesintisiz su temini performansı kademeli bir şekilde yükseltilecektir.										
2 1 3 Şebekeye verilen su miktarı ölçülecektir.										
2	1	3	2	Kayıp su oranı 1-(Tahakkuk eden su / Temin edilen su (m3))	Sonuç	Yüzde	Aylık	-	-	Çayırova Şb. Md.
2 2 İçme suyu altyapı sisteminin kalitesini yükseltecek çalışmalar kademeli olarak gerçekleştirilecektir.										
2 2 1 Eski içmesuyu hatları yenilenecektir.										
2	2	1	5	İçmesuyu hattı değişim uzunluğu	Çıktı	Metre	Aylık	1.100	10	Çayırova Şb. Md.
2 2 2 İçmesuyu hatlarının bakım ve onarımı yapılacaktır.										
2	2	2	3	İçmesuyu hatlarının bakım ve onarım sayısı	Çıktı	Adet	Aylık	350	10	Çayırova Şb. Md.
2 2 3 Yeni içmesuyu hatları yapılacaktır.										
2	2	3	5	Yeni içmesuyu hattı uzunluğu	Çıktı	Metre	Aylık	1.800	10	Çayırova Şb. Md.
2 2 5 Mevcut içmesuyu tesislerinin bakım ve onarımları yapılacaktır.										
2	2	5	4	İçmesuyu tesislerinin bakım ve onarım sayısı	Çıktı	Adet	Yıllık	4	10	Çayırova Şb. Md.

3 Kanalizasyon, yağmursuyu ve atıksu arıtma hizmetlerinde sürdürülebilirlik ve kalite artışı sağlanacaktır.

3 1 Kanalizasyon ve yağmur suyu altyapı sisteminin kalitesini yükseltecek çalışmalar kademeli olarak gerçekleştirilecektir.

3 1 1 Yeni kanalizasyon hatları yapılacaktır.

3	1	1	5	Yeni kanalizasyon hattı uzunluğu	Çıktı	Metre	Aylık	4.800	10	Çayırova Şb. Md.
---	---	---	---	----------------------------------	-------	-------	-------	-------	----	------------------

3 1 2 Kanalizasyon hatları yenileme, bakım ve onarımları yapılacaktır.

3	1	2	6	Kanalizasyon hattı değişim uzunluğu	Çıktı	Metre	Aylık	800	10	Çayırova Şb. Md.
---	---	---	---	-------------------------------------	-------	-------	-------	-----	----	------------------

3	1	2	7	Kanalizasyon hatlarının bakım ve onarım sayısı	Çıktı	Adet	Aylık	1.200	10	Çayırova Şb. Md.
---	---	---	---	--	-------	------	-------	-------	----	------------------

3 1 4 Yeni yağmursuyu hatları ve terfi merkezleri yapılacaktır.

3	1	4	4	Yeni yağmursuyu hattı uzunluğu	Çıktı	Metre	Aylık	200	10	Çayırova Şb. Md.
---	---	---	---	--------------------------------	-------	-------	-------	-----	----	------------------

3 1 5 Yağmursuyu hatları yenileme, bakım ve onarımları yapılacaktır.

3	1	5	2	Yağmursuyu hatlarının bakım ve onarım sayısı	Çıktı	Adet	Aylık	70	10	Çayırova Şb. Md.
---	---	---	---	--	-------	------	-------	----	----	------------------

4 Abone hizmetlerinde kalite, hız ve verimlilik artırılacak; tahakkuklar yükseltilecektir.

4 2 Tahakkuklar kademeli olarak yükseltilecektir.

4 2 2 Endeks okuma, sayaç alımı ve değişimi, açma-kapama gibi işler daha etkili, ekonomik ve verimli şekilde yürütülecektir.

4	2	2	7	Sayaç değişimi sayısı	Çıktı	Adet	Aylık	3.600	10	Çayırova Şb. Md.
---	---	---	---	-----------------------	-------	------	-------	-------	----	------------------

4	2	2	8	Su açma sayısı	Çıktı	Adet	Aylık	5.040	10	Çayırova Şb. Md.
---	---	---	---	----------------	-------	------	-------	-------	----	------------------

4	2	2	9	Su kapama sayısı	Çıktı	Adet	Aylık	6.000	10	Çayırova Şb. Md.
---	---	---	---	------------------	-------	------	-------	-------	----	------------------

4	2	2	10	Endeks okuma oranı (Endeksi okunan abone sayısı / Abone sayısı)	Sonuç	Yüzde	Aylık	98	10	Çayırova Şb. Md.
---	---	---	----	--	-------	-------	-------	----	----	------------------

4	2	2	11	Faturalama oranı (Fatura çıkarılan abone sayısı / Abone sayısı)	Sonuç	Yüzde	Aylık	92	10	Çayırova Şb. Md.
---	---	---	----	--	-------	-------	-------	----	----	------------------

ÇAYIROVA ŞUBE MÜDÜRLÜĞÜ KAYNAK İHTİYACI TABLOSU

Ekonomik Kod (I.Düzy)		Bütçe Ödeneği
01	Personel Giderleri	2.511.415,00
02	SGK Devlet Primi Giderleri	477.139,00
03	Mal ve Hizmet Alım Giderleri	569.592,00
04	Faiz Giderleri	0,00
05	Cari Transferler	0,00
06	Sermaye Giderleri	99.035,00
09	Yedek Ödenekler	0,00
Toplam		3.657.181,00

İSU GENEL MÜDÜRLÜĞÜ
2011 YILI PERFORMANS PROGRAMI

Amaç	Hedef	Faaliyet	Gösterge	Adı	Gösterge Türü	Ölçü Birimi	Ölçüm Periyodu	2011 Hedefi	Sapma oranı (%)	Sorumlu Birim
1 Kurumsal yapı iyileştirilerek, yönetsel ve operasyonel etkinlik artırılabilecektir.										
1 4 Mali yapı projeksiyonu hazırlanarak mali dengenin kademeli olarak iyileştirilmesi sağlanacaktır.										
1 4 2 Harcamalarda kaynak tasarrufu sağlanacaktır										
1	4	2	4	Gider Bütçesi Gerçekleşme Oranı (Gerçekleşen Bütçe / Tahmini Bütçe)	Sonuç	Yüzde	Yıllık	80	10	Darıca Şb. Md.
1 4 4 Tahakkuk-tahsilat oranını yükseltmeye yönelik iyileştirmeler yapılacaktır.										
1	4	4	4	Dönemsel tahakkuk - tahsilat oranı (Tahsilat / Tahakkuk (TL))	Sonuç	Yüzde	Aylık	94	10	Darıca Şb. Md.
1 4 5 Takipteki alacakların tahsil hızını artırmaya yönelik düzenlemeler yapılacaktır.										
1	4	5	4	Takipteki alacakların tahsilat oranı (Eski Borç Tahsilatı / Eski Borç Toplamı (TL))	Sonuç	Yüzde	Aylık	15	10	Darıca Şb. Md.
2 İçme, kullanma ve endüstri suyu temininde sürdürülebilirlik ve kalite artışı sağlanacaktır.										
2 1 Kesintisiz su temini performansı kademeli bir şekilde yükseltilecektir.										
2 1 3 Şebekeye verilen su miktarı ölçülecektir.										
2	1	3	3	Kayıp su oranı 1-(Tahakkuk eden su / Temin edilen su (m3))	Sonuç	Yüzde	Aylık	26	10	Darıca Şb. Md.
2 2 İçme suyu altyapı sisteminin kalitesini yükseltecek çalışmalar kademeli olarak gerçekleştirilecektir.										
2 2 1 Eski içmesuyu hatları yenilenecektir.										
2	2	1	6	İçmesuyu hattı değişim uzunluğu	Çıktı	Metre	Aylık	200	10	Darıca Şb. Md.
2 2 2 İçmesuyu hatlarının bakım ve onarımı yapılacaktır.										
2	2	2	4	İçmesuyu hatlarının bakım ve onarım sayısı	Çıktı	Adet	Aylık	70	10	Darıca Şb. Md.
2 2 3 Yeni içmesuyu hatları yapılacaktır.										
2	2	3	6	Yeni içmesuyu hattı uzunluğu	Çıktı	Metre	Aylık	700	10	Darıca Şb. Md.
2 2 5 Mevcut içmesuyu tesislerinin bakım ve onarımları yapılacaktır.										
2	2	5	5	İçmesuyu tesislerinin bakım ve onarım sayısı	Çıktı	Adet	Yıllık	3	10	Darıca Şb. Md.

3 Kanalizasyon, yağmursuyu ve atıksu arıtma hizmetlerinde sürdürülebilirlik ve kalite artışı sağlanacaktır.

3 1 Kanalizasyon ve yağmur suyu altyapı sisteminin kalitesini yükseltecek çalışmalar kademeli olarak gerçekleştirilecektir.

3 1 1 Yeni kanalizasyon hatları yapılacaktır.

3	1	1	6	Yeni kanalizasyon hattı uzunluğu	Çıktı	Metre	Aylık	4000	10	Darıca Şb. Md.
---	---	---	---	----------------------------------	-------	-------	-------	------	----	----------------

3 1 2 Kanalizasyon hatları yenileme, bakım ve onarımları yapılacaktır.

3	1	2	8	Kanalizasyon hattı değişim uzunluğu	Çıktı	Metre	Aylık	200	10	Darıca Şb. Md.
---	---	---	---	-------------------------------------	-------	-------	-------	-----	----	----------------

3	1	2	9	Kanalizasyon hatlarının bakım ve onarım sayısı	Çıktı	Adet	Aylık	300	10	Darıca Şb. Md.
---	---	---	---	--	-------	------	-------	-----	----	----------------

3 1 4 Yeni yağmursuyu hatları ve terfi merkezleri yapılacaktır.

3	1	4	5	Yeni yağmursuyu hattı uzunluğu	Çıktı	Metre	Aylık	200	10	Darıca Şb. Md.
---	---	---	---	--------------------------------	-------	-------	-------	-----	----	----------------

3 1 5 Yağmursuyu hatları yenileme, bakım ve onarımları yapılacaktır.

3	1	5	3	Yağmursuyu hatlarının bakım ve onarım sayısı	Çıktı	Adet	Aylık	10	10	Darıca Şb. Md.
---	---	---	---	--	-------	------	-------	----	----	----------------

4 Abone hizmetlerinde kalite, hız ve verimlilik artırılacak; tahakkuklar yükseltilecektir.

4 2 Tahakkuklar kademeli olarak yükseltilecektir.

4 2 2 Endeks okuma, sayaç alımı ve değişimi, açma-kapama gibi işler daha etkili, ekonomik ve verimli şekilde yürütülecektir.

4	2	2	12	Sayaç değişimi sayısı	Çıktı	Adet	Aylık	375	10	Darıca Şb. Md.
---	---	---	----	-----------------------	-------	------	-------	-----	----	----------------

4	2	2	13	Su açma sayısı	Çıktı	Adet	Aylık	567	10	Darıca Şb. Md.
---	---	---	----	----------------	-------	------	-------	-----	----	----------------

4	2	2	14	Su kapama sayısı	Çıktı	Adet	Aylık	584	10	Darıca Şb. Md.
---	---	---	----	------------------	-------	------	-------	-----	----	----------------

4	2	2	15	Endeks okuma oranı (Endeksi okunan abone sayısı / Abone sayısı)	Sonuç	Yüzde	Aylık	100	10	Darıca Şb. Md.
---	---	---	----	--	-------	-------	-------	-----	----	----------------

4	2	2	16	Faturalama oranı (Fatura çıkarılan abone sayısı / Abone sayısı)	Sonuç	Yüzde	Aylık	85	10	Darıca Şb. Md.
---	---	---	----	--	-------	-------	-------	----	----	----------------

DARICA ŞUBE MÜDÜRLÜĞÜ KAYNAK İHTİYACI TABLOSU

Ekonomik Kod (I.Düzy)		Bütçe Ödeneği
01	Personel Giderleri	1.641.080,00
02	SGK Devlet Primi Giderleri	371.992,00
03	Mal ve Hizmet Alım Giderleri	831.640,00
04	Faiz Giderleri	0,00
05	Cari Transferler	0,00
06	Sermaye Giderleri	58.228,00
09	Yedek Ödenekler	0,00
Toplam		2.902.940,00

İSU GENEL MÜDÜRLÜĞÜ
2011 YILI PERFORMANS PROGRAMI

Amacı	Hedef	Faaliyet	Gösterge	Adı	Gösterge Türü	Ölçü Birimi	Ölçüm Periyodu	2011 Hedefi	Sapma oranı (%)	Sorumlu Birim
1 Kurumsal yapı iyileştirilerek, yönetsel ve operasyonel etkinlik artırılacaktır.										
1 4 Mali yapı projeksiyonu hazırlanarak mali dengenin kademeli olarak iyileştirilmesi sağlanacaktır.										
1 4 2 Harcamalarda kaynak tasarrufu sağlanacaktır										
1	4	2	5	Gider Bütçesi Gerçekleşme Oranı (Gerçekleşen Bütçe / Tahmini Bütçe)	Sonuç	Yüzde	Yıllık	90	10	Derince Şb. Md.
1 4 4 Tahakkuk-tahsilat oranını yükseltmeye yönelik iyileştirmeler yapılacaktır.										
1	4	4	5	Dönemsel tahakkuk - tahsilat oranı (Tahsilat / Tahakkuk (TL))	Sonuç	Yüzde	Aylık	60	10	Derince Şb. Md.
1 4 5 Takipteki alacakların tahsil hızını artırmaya yönelik düzenlemeler yapılacaktır.										
1	4	5	5	Takipteki alacakların tahsilat oranı (Eski Borç Tahsilatı / Eski Borç Toplamı (TL))	Sonuç	Yüzde	Aylık	15	10	Derince Şb. Md.
2 İçme, kullanma ve endüstri suyu temininde sürdürülebilirlik ve kalite artışı sağlanacaktır.										
2 1 Kesintisiz su temini performansı kademeli bir şekilde yükseltilecektir.										
2 1 3 Şebekeye verilen su miktarı ölçülecektir.										
2	1	3	4	Kayıp su oranı 1-(Tahakkuk eden su / Temin edilen su (m3))	Sonuç	Yüzde	Aylık	40	10	Derince Şb. Md.
2 2 İçme suyu altyapı sisteminin kalitesini yükseltecek çalışmalar kademeli olarak gerçekleştirilecektir.										
2 2 1 Eski içmesuyu hatları yenilenecektir.										
2	2	1	7	İçmesuyu hattı değişim uzunluğu	Çıktı	Metre	Aylık	1.000	10	Derince Şb. Md.
2 2 2 İçmesuyu hatlarının bakım ve onarımı yapılacaktır.										
2	2	2	5	İçmesuyu hatlarının bakım ve onarım sayısı	Çıktı	Adet	Aylık	1.000	10	Derince Şb. Md.
2 2 3 Yeni içmesuyu hatları yapılacaktır.										
2	2	3	7	Yeni içmesuyu hattı uzunluğu	Çıktı	Metre	Aylık	1.200	10	Derince Şb. Md.
2 2 5 Mevcut içmesuyu tesislerinin bakım ve onarımları yapılacaktır.										
2	2	5	6	İçmesuyu tesislerinin bakım ve onarım sayısı	Çıktı	Adet	Yıllık	100	10	Derince Şb. Md.

3 Kanalizasyon, yağmursuyu ve atıksu arıtma hizmetlerinde sürdürülebilirlik ve kalite artışı sağlanacaktır.										
3	1	Kanalizasyon ve yağmur suyu altyapı sisteminin kalitesini yükseltecek çalışmalar kademeli olarak gerçekleştirilecektir.								
3	1	1	Yeni kanalizasyon hatları yapılacaktır.							
3	1	1	7	Yeni kanalizasyon hattı uzunluğu	Çıktı	Metre	Aylık	1.500	10	Derince Şb. Md.
3	1	2	Kanalizasyon hatları yenileme, bakım ve onarımları yapılacaktır.							
3	1	2	10	Kanalizasyon hattı değişim uzunluğu	Çıktı	Metre	Aylık	800	10	Derince Şb. Md.
3	1	2	11	Kanalizasyon hatlarının bakım ve onarım sayısı	Çıktı	Adet	Aylık	1.500	10	Derince Şb. Md.
3	1	4	Yeni yağmursuyu hatları ve terfi merkezleri yapılacaktır.							
3	1	4	6	Yeni yağmursuyu hattı uzunluğu	Çıktı	Metre	Aylık	100	10	Derince Şb. Md.
3	1	5	Yağmursuyu hatları yenileme, bakım ve onarımları yapılacaktır.							
3	1	5	4	Yağmursuyu hatlarının bakım ve onarım sayısı	Çıktı	Adet	Aylık	10	10	Derince Şb. Md.
4 Abone hizmetlerinde kalite, hız ve verimlilik artırılacak; tahakkuklar yükseltilecektir.										
4	2	Tahakkuklar kademeli olarak yükseltilecektir.								
4	2	2	Endeks okuma, sayaç alımı ve değişimi, açma-kapama gibi işler daha etkili, ekonomik ve verimli şekilde yürütülecektir.							
4	2	2	17	Sayaç değişimi sayısı	Çıktı	Adet	Aylık	1.500	10	Derince Şb. Md.
4	2	2	18	Su açma sayısı	Çıktı	Adet	Aylık	5.000	10	Derince Şb. Md.
4	2	2	19	Su kapama sayısı	Çıktı	Adet	Aylık	5.000	10	Derince Şb. Md.
4	2	2	20	Endeks okuma oranı (Endeksi okunan abone sayısı / Abone sayısı)	Sonuç	Yüzde	Aylık	95	10	Derince Şb. Md.
4	2	2	21	Faturalama oranı (Fatura çıkarılan abone sayısı / Abone sayısı)	Sonuç	Yüzde	Aylık	90	10	Derince Şb. Md.

DERİNCE ŞUBE MÜDÜRLÜĞÜ KAYNAK İHTİYACI TABLOSU

Ekonomik Kod (I.Düzye)		Bütçe Ödeneği
01	Personel Giderleri	2.786.504,00
02	SGK Devlet Primi Giderleri	554.000,00
03	Mal ve Hizmet Alım Giderleri	872.402,00
04	Faiz Giderleri	0,00
05	Cari Transferler	0,00
06	Sermaye Giderleri	52.000,00
09	Yedek Ödenekler	0,00
Toplam		4.264.906,00

İSU GENEL MÜDÜRLÜĞÜ
2011 YILI PERFORMANS PROGRAMI

Amaç	Hedef	Faaliyet	Gösterge	Adı	Gösterge Türü	Ölçü Birimi	Ölçüm Periyodu	2011 Hedefi	Sapma oranı (%)	Sorumlu Birim
1 Kurumsal yapı iyileştirilerek, yönetsel ve operasyonel etkinlik artırılacaktır.										
1	4			Mali yapı projeksiyonu hazırlanarak mali dengenin kademeli olarak iyileştirilmesi sağlanacaktır.						
1	4	2		Harcamalarda kaynak tasarrufu sağlanacaktır						
1	4	2	6	Gider Bütçesi Gerçekleşme Oranı (Gerçekleşen Bütçe / Tahmini Bütçe)	Sonuç	Yüzde	Yıllık	90	10	Dilovası Şb. Md.
1	4	4		Tahakkuk-tahsilat oranını yükseltmeye yönelik iyileştirmeler yapılacaktır.						
1	4	4	6	Dönemsel tahakkuk - tahsilat oranı (Tahsilat / Tahakkuk (TL))	Sonuç	Yüzde	Aylık	95	10	Dilovası Şb. Md.
1	4	5		Takipteki alacakların tahsil hızını artırmaya yönelik düzenlemeler yapılacaktır.						
1	4	5	6	Takipteki alacakların tahsilat oranı (Eski Borç Tahsilatı / Eski Borç Toplamı (TL))	Sonuç	Yüzde	Aylık	15	10	Dilovası Şb. Md.
2 İçme, kullanma ve endüstri suyu temininde sürdürülebilirlik ve kalite artışı sağlanacaktır.										
2	1			Kesintisiz su temini performansı kademeli bir şekilde yükseltilecektir.						
2	1	3		Şebekeye verilen su miktarı ölçülecektir.						
2	1	3	5	Kayıp su oranı 1-(Tahakkuk eden su / Temin edilen su (m3))	Sonuç	Yüzde	Aylık	35	10	Dilovası Şb. Md.
2	2			İçme suyu altyapı sisteminin kalitesini yükseltecek çalışmalar kademeli olarak gerçekleştirilecektir.						
2	2	1		Eski içmesuyu hatları yenilenecektir.						
2	2	1	8	İçmesuyu hattı değişim uzunluğu	Çıktı	Metre	Aylık	500	10	Dilovası Şb. Md.
2	2	2		İçmesuyu hatlarının bakım ve onarımı yapılacaktır.						
2	2	2	6	İçmesuyu hatlarının bakım ve onarım sayısı	Çıktı	Adet	Aylık	2.500	10	Dilovası Şb. Md.
2	2	3		Yeni içmesuyu hatları yapılacaktır.						
2	2	3	8	Yeni içmesuyu hattı uzunluğu	Çıktı	Metre	Aylık	400	10	Dilovası Şb. Md.
2	2	5		Mevcut içmesuyu tesislerinin bakım ve onarımları yapılacaktır.						
2	2	5	7	İçmesuyu tesislerinin bakım ve onarım sayısı	Çıktı	Adet	Yıllık	4	10	Dilovası Şb. Md.

3 Kanalizasyon, yağmursuyu ve atıksu arıtma hizmetlerinde sürdürülebilirlik ve kalite artışı sağlanacaktır.

3 1 Kanalizasyon ve yağmur suyu altyapı sisteminin kalitesini yükseltecek çalışmalar kademeli olarak gerçekleştirilecektir.

3 1 1 Yeni kanalizasyon hatları yapılacaktır.

3	1	1	8	Yeni kanalizasyon hattı uzunluğu	Çıktı	Metre	Aylık	300	10	Dilovası Şb. Md.
---	---	---	---	----------------------------------	-------	-------	-------	-----	----	------------------

3 1 2 Kanalizasyon hatları yenileme, bakım ve onarımları yapılacaktır.

3	1	2	12	Kanalizasyon hattı değişim uzunluğu	Çıktı	Metre	Aylık	200	10	Dilovası Şb. Md.
---	---	---	----	-------------------------------------	-------	-------	-------	-----	----	------------------

3	1	2	13	Kanalizasyon hatlarının bakım ve onarım sayısı	Çıktı	Adet	Aylık	2.200	10	Dilovası Şb. Md.
---	---	---	----	--	-------	------	-------	-------	----	------------------

3 1 4 Yeni yağmursuyu hatları ve terfi merkezleri yapılacaktır.

3	1	4	7	Yeni yağmursuyu hattı uzunluğu	Çıktı	Metre	Aylık	0	0	Dilovası Şb. Md.
---	---	---	---	--------------------------------	-------	-------	-------	---	---	------------------

3 1 5 Yağmursuyu hatları yenileme, bakım ve onarımları yapılacaktır.

3	1	5	5	Yağmursuyu hatlarının bakım ve onarım sayısı	Çıktı	Adet	Aylık	350	10	Dilovası Şb. Md.
---	---	---	---	--	-------	------	-------	-----	----	------------------

4 Abone hizmetlerinde kalite, hız ve verimlilik artırılacak; tahakkuklar yükseltilecektir.

4 2 Tahakkuklar kademeli olarak yükseltilecektir.

4 2 2 Endeks okuma, sayaç alımı ve değişimi, açma-kapama gibi işler daha etkili, ekonomik ve verimli şekilde yürütülecektir.

4	2	2	22	Sayaç değişimi sayısı	Çıktı	Adet	Aylık	1.500	10	Dilovası Şb. Md.
---	---	---	----	-----------------------	-------	------	-------	-------	----	------------------

4	2	2	23	Su açma sayısı	Çıktı	Adet	Aylık	3.750	10	Dilovası Şb. Md.
---	---	---	----	----------------	-------	------	-------	-------	----	------------------

4	2	2	24	Su kapama sayısı	Çıktı	Adet	Aylık	4.500	10	Dilovası Şb. Md.
---	---	---	----	------------------	-------	------	-------	-------	----	------------------

4	2	2	25	Endeks okuma oranı (Endeksi okunan abone sayısı / Abone sayısı)	Sonuç	Yüzde	Aylık	99	10	Dilovası Şb. Md.
---	---	---	----	--	-------	-------	-------	----	----	------------------

4	2	2	26	Faturalama oranı (Fatura çıkarılan abone sayısı / Abone sayısı)	Sonuç	Yüzde	Aylık	95	10	Dilovası Şb. Md.
---	---	---	----	--	-------	-------	-------	----	----	------------------

DİLOVASI ŞUBE MÜDÜRLÜĞÜ KAYNAK İHTİYACI TABLOSU

Ekonomik Kod (I.Düzey)		Bütçe Ödeneği
01	Personel Giderleri	1.754.005,00
02	SGK Devlet Primi Giderleri	325.002,00
03	Mal ve Hizmet Alım Giderleri	367.303,00
04	Faiz Giderleri	0,00
05	Cari Transferler	0,00
06	Sermaye Giderleri	91.001,00
09	Yedek Ödenekler	0,00
Toplam		2.537.311,00

İSU GENEL MÜDÜRLÜĞÜ
2011 YILI PERFORMANS PROGRAMI

Amaç	Hedef	Faaliyet	Gösterge	Adı	Gösterge Türü	Ölçü Birimi	Ölçüm Periyodu	2011 Hedefi	Sapma oranı (%)	Sorumlu Birim
1 Kurumsal yapı iyileştirilerek, yönetsel ve operasyonel etkinlik artırılabilecektir.										
1	4			Mali yapı projeksiyonu hazırlanarak mali dengenin kademeli olarak iyileştirilmesi sağlanacaktır.						
1	4	2		Harcamalarda kaynak tasarrufu sağlanacaktır.						
1	4	2	7	Gider Bütçesi Gerçekleşme Oranı (Gerçekleşen Bütçe / Tahmini Bütçe)	Sonuç	Yüzde	Yıllık	93	10	Gebze Şb. Md.
1	4	4		Tahakkuk-tahsilat oranını yükseltmeye yönelik iyileştirmeler yapılacaktır.						
1	4	4	7	Dönemsel tahakkuk - tahsilat oranı (Tahsilat / Tahakkuk (TL))	Sonuç	Yüzde	Aylık	70	10	Gebze Şb. Md.
1	4	5		Takipteki alacakların tahsil hızını artırmaya yönelik düzenlemeler yapılacaktır.						
1	4	5	7	Takipteki alacakların tahsilat oranı (Eski Borç Tahsilatı / Eski Borç Toplamı (TL))	Sonuç	Yüzde	Aylık	15	10	Gebze Şb. Md.
2 İçme, kullanma ve endüstri suyu temininde sürdürülebilirlik ve kalite artışı sağlanacaktır.										
2	1			Kesintisiz su temini performansı kademeli bir şekilde yükseltilecektir.						
2	1	3		Şebekeye verilen su miktarı ölçülecektir.						
2	1	3	6	Kayıp su oranı 1-(Tahakkuk eden su / Temin edilen su (m3))	Sonuç	Yüzde	Aylık	30	10	Gebze Şb. Md.
2	2			İçme suyu altyapı sisteminin kalitesini yükseltecek çalışmalar kademeli olarak gerçekleştirilecektir.						
2	2	1		Eski içmesuyu hatları yenilenecektir.						
2	2	1	9	İçmesuyu hattı değişim uzunluğu	Çıktı	Metre	Aylık	840	10	Gebze Şb. Md.
2	2	2		İçmesuyu hatlarının bakım ve onarımı yapılacaktır.						
2	2	2	7	İçmesuyu hatlarının bakım ve onarım sayısı	Çıktı	Adet	Aylık	6.480	10	Gebze Şb. Md.
2	2	3		Yeni içmesuyu hatları yapılacaktır.						
2	2	3	9	Yeni içmesuyu hattı uzunluğu	Çıktı	Metre	Aylık	15.000	10	Gebze Şb. Md.
2	2	5		Mevcut içmesuyu tesislerinin bakım ve onarımları yapılacaktır.						
2	2	5	8	İçmesuyu tesislerinin bakım ve onarım sayısı	Çıktı	Adet	Yıllık	2	10	Gebze Şb. Md.

3 Kanalizasyon, yağmursuyu ve atıksu arıtma hizmetlerinde sürdürülebilirlik ve kalite artışı sağlanacaktır.										
3	1	Kanalizasyon ve yağmur suyu altyapı sisteminin kalitesini yükseltecek çalışmalar kademeli olarak gerçekleştirilecektir.								
3	1	1	Yeni kanalizasyon hatları yapılacaktır.							
3	1	1	9	Yeni kanalizasyon hattı uzunluğu	Çıktı	Metre	Aylık	14.400	10	Gebze Şb. Md.
3	1	2	Kanalizasyon hatları yenileme, bakım ve onarımları yapılacaktır.							
3	1	2	14	Kanalizasyon hattı değişim uzunluğu	Çıktı	Metre	Aylık	600	10	Gebze Şb. Md.
3	1	2	15	Kanalizasyon hatlarının bakım ve onarım sayısı	Çıktı	Adet	Aylık	10.200	10	Gebze Şb. Md.
3	1	4	Yeni yağmursuyu hatları ve terfi merkezleri yapılacaktır.							
3	1	4	8	Yeni yağmursuyu hattı uzunluğu	Çıktı	Metre	Aylık	2.880	10	Gebze Şb. Md.
3	1	5	Yağmursuyu hatları yenileme, bakım ve onarımları yapılacaktır.							
3	1	5	6	Yağmursuyu hatlarının bakım ve onarım sayısı	Çıktı	Adet	Aylık	240	10	Gebze Şb. Md.
4 Abone hizmetlerinde kalite, hız ve verimlilik artırılacak; tahakkuklar yükseltilecektir.										
4	2	Tahakkuklar kademeli olarak yükseltilecektir.								
4	2	2	Endeks okuma, sayaç alımı ve değişimi, açma-kapama gibi işler daha etkili, ekonomik ve verimli şekilde yürütülecektir.							
4	2	2	27	Sayaç değişimi sayısı	Çıktı	Adet	Aylık	9.000	10	Gebze Şb. Md.
4	2	2	28	Su açma sayısı	Çıktı	Adet	Aylık	8.040	10	Gebze Şb. Md.
4	2	2	29	Su kapama sayısı	Çıktı	Adet	Aylık	9.000	10	Gebze Şb. Md.
4	2	2	30	Endeks okuma oranı (Endeksi okunan abone sayısı / Abone sayısı)	Sonuç	Yüzde	Aylık	99	10	Gebze Şb. Md.
4	2	2	31	Faturalama oranı (Fatura çıkarılan abone sayısı / Abone sayısı)	Sonuç	Yüzde	Aylık	80	10	Gebze Şb. Md.

GEBZE ŞUBE MÜDÜRLÜĞÜ KAYNAK İHTİYACI TABLOSU

Ekonomik Kod (I.Düzy)		Bütçe Ödeneği
01	Personel Giderleri	4.229.689,00
02	SGK Devlet Primi Giderleri	920.003,00
03	Mal ve Hizmet Alım Giderleri	1.783.815,00
04	Faiz Giderleri	0,00
05	Cari Transferler	0,00
06	Sermaye Giderleri	30.510,00
09	Yedek Ödenekler	0,00
Toplam		6.964.017,00

İSU GENEL MÜDÜRLÜĞÜ
2011 YILI PERFORMANS PROGRAMI

Amaç	Hedef	Faaliyet	Gösterge	Adı	Gösterge Türü	Ölçü Birimi	Ölçüm Periyodu	2011 Hedefi	Sapma oranı (%)	Sorumlu Birim
1 Kurumsal yapı iyileştirilerek, yönetsel ve operasyonel etkinlik artırılabilecektir.										
1 4 Mali yapı projeksiyonu hazırlanarak mali dengenin kademeli olarak iyileştirilmesi sağlanacaktır.										
1 4 2 Harcamalarda kaynak tasarrufu sağlanacaktır										
1	4	2	8	Gider Bütçesi Gerçekleşme Oranı (Gerçekleşen Bütçe / Tahmini Bütçe)	Sonuç	Yüzde	Yıllık	90	10	Gölcük Şb. Md.
1 4 4 Tahakkuk-tahsilat oranını yükseltmeye yönelik iyileştirmeler yapılacaktır.										
1	4	4	8	Dönemsel tahakkuk - tahsilat oranı (Tahsilat / Tahakkuk (TL))	Sonuç	Yüzde	Aylık	60	10	Gölcük Şb. Md.
1 4 5 Takipteki alacakların tahsil hızını artırmaya yönelik düzenlemeler yapılacaktır.										
1	4	5	8	Takipteki alacakların tahsilat oranı (Eski Borç Tahsilatı / Eski Borç Toplamı (TL))	Sonuç	Yüzde	Aylık	13	10	Gölcük Şb. Md.
2 İçme, kullanma ve endüstri suyu temininde sürdürülebilirlik ve kalite artışı sağlanacaktır.										
2 1 Kesintisiz su temini performansı kademeli bir şekilde yükseltilecektir.										
2 1 3 Şebekeye verilen su miktarı ölçülecektir.										
2	1	3	7	Kayıp su oranı 1-(Tahakkuk eden su / Temin edilen su (m3))	Sonuç	Yüzde	Aylık	40	10	Gölcük Şb. Md.
2 2 İçme suyu altyapı sisteminin kalitesini yükseltecek çalışmalar kademeli olarak gerçekleştirilecektir.										
2 2 1 Eski içmesuyu hatları yenilenecektir.										
2	2	1	10	İçmesuyu hattı değişim uzunluğu	Çıktı	Metre	Aylık	750	10	Gölcük Şb. Md.
2 2 2 İçmesuyu hatlarının bakım ve onarımı yapılacaktır.										
2	2	2	8	İçmesuyu hatlarının bakım ve onarım sayısı	Çıktı	Adet	Aylık	1.500	10	Gölcük Şb. Md.
2 2 3 Yeni içmesuyu hatları yapılacaktır.										
2	2	3	10	Yeni içmesuyu hattı uzunluğu	Çıktı	Metre	Aylık	8.000	10	Gölcük Şb. Md.
2 2 5 Mevcut içmesuyu tesislerinin bakım ve onarımları yapılacaktır.										
2	2	5	9	İçmesuyu tesislerinin bakım ve onarım sayısı	Çıktı	Adet	Yıllık	30	10	Gölcük Şb. Md.

3 Kanalizasyon, yağmursuyu ve atıksu arıtma hizmetlerinde sürdürülebilirlik ve kalite artışı sağlanacaktır.										
3	1	Kanalizasyon ve yağmur suyu altyapı sisteminin kalitesini yükseltecek çalışmalar kademeli olarak gerçekleştirilecektir.								
3	1	1	Yeni kanalizasyon hatları yapılacaktır.							
3	1	1	10	Yeni kanalizasyon hattı uzunluğu	Çıktı	Metre	Aylık	4.000	10	Gölcük Şb. Md.
3	1	2	Kanalizasyon hatları yenileme, bakım ve onarımları yapılacaktır.							
3	1	2	16	Kanalizasyon hattı değişim uzunluğu	Çıktı	Metre	Aylık	900	10	Gölcük Şb. Md.
3	1	2	17	Kanalizasyon hatlarının bakım ve onarım sayısı	Çıktı	Adet	Aylık	2.400	10	Gölcük Şb. Md.
3	1	4	Yeni yağmursuyu hatları ve terfi merkezleri yapılacaktır.							
3	1	4	9	Yeni yağmursuyu hattı uzunluğu	Çıktı	Metre	Aylık	750	10	Gölcük Şb. Md.
3	1	5	Yağmursuyu hatları yenileme, bakım ve onarımları yapılacaktır.							
3	1	5	7	Yağmursuyu hatlarının bakım ve onarım sayısı	Çıktı	Adet	Aylık	120	10	Gölcük Şb. Md.
4 Abone hizmetlerinde kalite, hız ve verimlilik artırılacak; tahakkuklar yükseltilecektir.										
4	2	Tahakkuklar kademeli olarak yükseltilecektir.								
4	2	2	Endeks okuma, sayaç alımı ve değişimi, açma-kapama gibi işler daha etkili, ekonomik ve verimli şekilde yürütülecektir.							
4	2	2	32	Sayaç değişimi sayısı	Çıktı	Adet	Aylık	2.400	10	Gölcük Şb. Md.
4	2	2	33	Su açma sayısı	Çıktı	Adet	Aylık	6.000	10	Gölcük Şb. Md.
4	2	2	34	Su kapama sayısı	Çıktı	Adet	Aylık	6.000	10	Gölcük Şb. Md.
4	2	2	35	Endeks okuma oranı (Endeksi okunan abone sayısı / Abone sayısı)	Sonuç	Yüzde	Aylık	99	10	Gölcük Şb. Md.
4	2	2	36	Faturalama oranı (Fatura çıkarılan abone sayısı / Abone sayısı)	Sonuç	Yüzde	Aylık	80	10	Gölcük Şb. Md.

GÖLCÜK ŞUBE MÜDÜRLÜĞÜ KAYNAK İHTİYACI TABLOSU

Ekonomik Kod (I.Düzye)		Bütçe Ödeneği
01	Personel Giderleri	4.566.314,00
02	SGK Devlet Primi Giderleri	1.025.104,00
03	Mal ve Hizmet Alım Giderleri	1.371.801,00
04	Faiz Giderleri	0,00
05	Cari Transferler	0,00
06	Sermaye Giderleri	145.000,00
09	Yedek Ödenekler	0,00
Toplam		7.108.219,00

İSU GENEL MÜDÜRLÜĞÜ
2011 YILI PERFORMANS PROGRAMI

Amaç	Hedef	Faaliyet	Gösterge	Adı	Gösterge Türü	Ölçü Birimi	Ölçüm Periyodu	2011 Hedefi	Sapma oranı (%)	Sorumlu Birim
1 Kurumsal yapı iyileştirilerek, yönetsel ve operasyonel etkinlik artırılacaktır.										
1 4 Mali yapı projeksiyonu hazırlanarak mali dengenin kademeli olarak iyileştirilmesi sağlanacaktır.										
1 4 2 Harcamalarda kaynak tasarrufu sağlanacaktır										
1	4	2	9	Gider Bütçesi Gerçekleşme Oranı (Gerçekleşen Bütçe / Tahmini Bütçe)	Sonuç	Yüzde	Yıllık	95	10	İzmit Şb. Md.
1 4 4 Tahakkuk-tahsilat oranını yükseltmeye yönelik iyileştirmeler yapılacaktır.										
1	4	4	9	Dönemsel tahakkuk - tahsilat oranı (Tahsilat / Tahakkuk (TL))	Sonuç	Yüzde	Aylık	90	10	İzmit Şb. Md.
1 4 5 Takipteki alacakların tahsil hızını artırmaya yönelik düzenlemeler yapılacaktır.										
1	4	5	9	Takipteki alacakların tahsilat oranı (Eski Borç Tahsilatı / Eski Borç Toplamı (TL))	Sonuç	Yüzde	Aylık	20	10	İzmit Şb. Md.
2 İçme, kullanma ve endüstri suyu temininde sürdürülebilirlik ve kalite artışı sağlanacaktır.										
2 1 Kesintisiz su temini performansı kademeli bir şekilde yükseltilecektir.										
2 1 3 Şebekeye verilen su miktarı ölçülecektir.										
2	1	3	8	Kayıp su oranı 1-(Tahakkuk eden su / Temin edilen su (m3))	Sonuç	Yüzde	Aylık	45	10	İzmit Şb. Md.
2 2 İçme suyu altyapı sisteminin kalitesini yükseltecek çalışmalar kademeli olarak gerçekleştirilecektir.										
2 2 1 Eski içmesuyu hatları yenilenecektir.										
2	2	1	11	İçmesuyu hattı değişim uzunluğu	Çıktı	Metre	Aylık	2.000	10	İzmit Şb. Md.
2 2 2 İçmesuyu hatlarının bakım ve onarımı yapılacaktır.										
2	2	2	9	İçmesuyu hatlarının bakım ve onarım sayısı	Çıktı	Adet	Aylık	5.000	10	İzmit Şb. Md.
2 2 3 Yeni içmesuyu hatları yapılacaktır.										
2	2	3	11	Yeni içmesuyu hattı uzunluğu	Çıktı	Metre	Aylık	12.000	10	İzmit Şb. Md.
2 2 5 Mevcut içmesuyu tesislerinin bakım ve onarımları yapılacaktır.										
2	2	5	10	İçmesuyu tesislerinin bakım ve onarım sayısı	Çıktı	Adet	Yıllık	-	-	İzmit Şb. Md.

3 Kanalizasyon, yağmursuyu ve atıksu arıtma hizmetlerinde sürdürülebilirlik ve kalite artışı sağlanacaktır.										
3	1	Kanalizasyon ve yağmur suyu altyapı sisteminin kalitesini yükseltecek çalışmalar kademeli olarak gerçekleştirilecektir.								
3	1	1	Yeni kanalizasyon hatları yapılacaktır.							
3	1	1	11	Yeni kanalizasyon hattı uzunluğu	Çıktı	Metre	Aylık	12.500	10	İzmit Şb. Md.
3	1	2	Kanalizasyon hatları yenileme, bakım ve onarımları yapılacaktır.							
3	1	2	18	Kanalizasyon hattı değişim uzunluğu	Çıktı	Metre	Aylık	850	10	İzmit Şb. Md.
3	1	2	19	Kanalizasyon hatlarının bakım ve onarım sayısı	Çıktı	Adet	Aylık	12.000	10	İzmit Şb. Md.
3	1	4	Yeni yağmursuyu hatları ve terfi merkezleri yapılacaktır.							
3	1	4	10	Yeni yağmursuyu hattı uzunluğu	Çıktı	Metre	Aylık	2.000	10	İzmit Şb. Md.
3	1	5	Yağmursuyu hatları yenileme, bakım ve onarımları yapılacaktır.							
3	1	5	8	Yağmursuyu hatlarının bakım ve onarım sayısı	Çıktı	Adet	Aylık	400	10	İzmit Şb. Md.
4 Abone hizmetlerinde kalite, hız ve verimlilik artırılacak; tahakkuklar yükseltilecektir.										
4	2	Tahakkuklar kademeli olarak yükseltilecektir.								
4	2	2	Endeks okuma, sayaç alımı ve değişimi, açma-kapama gibi işler daha etkili, ekonomik ve verimli şekilde yürütülecektir.							
4	2	2	37	Sayaç değişimi sayısı	Çıktı	Adet	Aylık	9.000	10	İzmit Şb. Md.
4	2	2	38	Su açma sayısı	Çıktı	Adet	Aylık	16.500	10	İzmit Şb. Md.
4	2	2	39	Su kapama sayısı	Çıktı	Adet	Aylık	20.000	10	İzmit Şb. Md.
4	2	2	40	Endeks okuma oranı (Endeksi okunan abone sayısı / Abone sayısı)	Sonuç	Yüzde	Aylık	100	10	İzmit Şb. Md.
4	2	2	41	Faturalama oranı (Fatura çıkarılan abone sayısı / Abone sayısı)	Sonuç	Yüzde	Aylık	90	10	İzmit Şb. Md.

İZMİT ŞUBE MÜDÜRLÜĞÜ KAYNAK İHTİYACI TABLOSU

Ekonomik Kod (I.Düzye)		Bütçe Ödeneği
01	Personel Giderleri	7.808.238,00
02	SGK Devlet Primi Giderleri	1.655.364,00
03	Mal ve Hizmet Alım Giderleri	1.604.052,00
04	Faiz Giderleri	0,00
05	Cari Transferler	0,00
06	Sermaye Giderleri	450.047,00
09	Yedek Ödenekler	0,00
Toplam		11.517.701,00

İSU GENEL MÜDÜRLÜĞÜ
2011 YILI PERFORMANS PROGRAMI

Amaç	Hedef	Faaliyet	Gösterge	Adı	Gösterge Türü	Ölçü Birimi	Ölçüm Periyodu	2011 Hedefi	Sapma oranı (%)	Sorumlu Birim
1 Kurumsal yapı iyileştirilerek, yönetsel ve operasyonel etkinlik artırılabilecektir.										
1 4 Mali yapı projeksiyonu hazırlanarak mali dengenin kademeli olarak iyileştirilmesi sağlanacaktır.										
1 4 2 Harcamalarda kaynak tasarrufu sağlanacaktır										
1	4	2	10	Gider Bütçesi Gerçekleşme Oranı (Gerçekleşen Bütçe / Tahmini Bütçe)	Sonuç	Yüzde	Yıllık	90	10	Kandıra Şb. Md.
1 4 4 Tahakkuk-tahsilat oranını yükseltmeye yönelik iyileştirmeler yapılacaktır.										
1	4	4	10	Dönemsel tahakkuk - tahsilat oranı (Tahsilat / Tahakkuk (TL))	Sonuç	Yüzde	Aylık	80	10	Kandıra Şb. Md.
1 4 5 Takipteki alacakların tahsil hızını artırmaya yönelik düzenlemeler yapılacaktır.										
1	4	5	10	Takipteki alacakların tahsilat oranı (Eski Borç Tahsilatı / Eski Borç Toplamı (TL))	Sonuç	Yüzde	Aylık	13	10	Kandıra Şb. Md.
2 İşme, kullanma ve endüstri suyu temininde sürdürülebilirlik ve kalite artışı sağlanacaktır.										
2 1 Kesintisiz su temini performansı kademeli bir şekilde yükseltilecektir.										
2 1 3 Şebekeye verilen su miktarı ölçülecektir.										
2	1	3	9	Kayıp su oranı 1-(Tahakkuk eden su / Temin edilen su (m3))	Sonuç	Yüzde	Aylık	25	10	Kandıra Şb. Md.
2 2 İşme suyu altyapı sisteminin kalitesini yükseltecek çalışmalar kademeli olarak gerçekleştirilecektir.										
2 2 1 Eski içmesuyu hatları yenilenecektir.										
2	2	1	12	İçmesuyu hattı değişim uzunluğu	Çıktı	Metre	Aylık	6.000	10	Kandıra Şb. Md.
2 2 2 İçmesuyu hatlarının bakım ve onarımı yapılacaktır.										
2	2	2	10	İçmesuyu hatlarının bakım ve onarım sayısı	Çıktı	Adet	Aylık	7.200	10	Kandıra Şb. Md.
2 2 3 Yeni içmesuyu hatları yapılacaktır.										
2	2	3	12	Yeni içmesuyu hattı uzunluğu	Çıktı	Metre	Aylık	-	10	Kandıra Şb. Md.
2 2 5 Mevcut içmesuyu tesislerinin bakım ve onarımları yapılacaktır.										
2	2	5	11	İçmesuyu tesislerinin bakım ve onarım sayısı	Çıktı	Adet	Yıllık	1.080	10	Kandıra Şb. Md.

3 Kanalizasyon, yağmursuyu ve atıksu arıtma hizmetlerinde sürdürülebilirlik ve kalite artışı sağlanacaktır.

3 1 Kanalizasyon ve yağmur suyu altyapı sisteminin kalitesini yükseltecek çalışmalar kademeli olarak gerçekleştirilecektir.

3 1 1 Yeni kanalizasyon hatları yapılacaktır.

3	1	1	12	Yeni kanalizasyon hattı uzunluğu	Çıktı	Metre	Aylık	7.200	10	Kandıra Şb. Md.
---	---	---	----	----------------------------------	-------	-------	-------	-------	----	-----------------

3 1 2 Kanalizasyon hatları yenileme, bakım ve onarımları yapılacaktır.

3	1	2	20	Kanalizasyon hattı değişim uzunluğu	Çıktı	Metre	Aylık	2.400	10	Kandıra Şb. Md.
---	---	---	----	-------------------------------------	-------	-------	-------	-------	----	-----------------

3	1	2	21	Kanalizasyon hatlarının bakım ve onarım sayısı	Çıktı	Adet	Aylık	360	10	Kandıra Şb. Md.
---	---	---	----	--	-------	------	-------	-----	----	-----------------

3 1 4 Yeni yağmursuyu hatları ve terfi merkezleri yapılacaktır.

3	1	4	11	Yeni yağmursuyu hattı uzunluğu	Çıktı	Metre	Aylık	4.800	10	Kandıra Şb. Md.
---	---	---	----	--------------------------------	-------	-------	-------	-------	----	-----------------

3 1 5 Yağmursuyu hatları yenileme, bakım ve onarımları yapılacaktır.

3	1	5	9	Yağmursuyu hatlarının bakım ve onarım sayısı	Çıktı	Adet	Aylık	240	10	Kandıra Şb. Md.
---	---	---	---	--	-------	------	-------	-----	----	-----------------

4 Abone hizmetlerinde kalite, hız ve verimlilik artırılacak; tahakkuklar yükseltilecektir.

4 2 Tahakkuklar kademeli olarak yükseltilecektir.

4 2 2 Endeks okuma, sayaç alımı ve değişimi, açma-kapama gibi işler daha etkili, ekonomik ve verimli şekilde yürütülecektir.

4	2	2	42	Sayaç değişimi sayısı	Çıktı	Adet	Aylık	4.200	10	Kandıra Şb. Md.
---	---	---	----	-----------------------	-------	------	-------	-------	----	-----------------

4	2	2	43	Su açma sayısı	Çıktı	Adet	Aylık	720	10	Kandıra Şb. Md.
---	---	---	----	----------------	-------	------	-------	-----	----	-----------------

4	2	2	44	Su kapama sayısı	Çıktı	Adet	Aylık	600	10	Kandıra Şb. Md.
---	---	---	----	------------------	-------	------	-------	-----	----	-----------------

4	2	2	45	Endeks okuma oranı (Endeksi okunan abone sayısı / Abone sayısı)	Sonuç	Yüzde	Aylık	100	10	Kandıra Şb. Md.
---	---	---	----	--	-------	-------	-------	-----	----	-----------------

4	2	2	46	Faturalama oranı (Fatura çıkarılan abone sayısı / Abone sayısı)	Sonuç	Yüzde	Aylık	70	10	Kandıra Şb. Md.
---	---	---	----	--	-------	-------	-------	----	----	-----------------

KANDIRA ŞUBE MÜDÜRLÜĞÜ KAYNAK İHTİYACI TABLOSU

Ekonomik Kod (I.Düzy)		Bütçe Ödeneği
01	Personel Giderleri	2.385.728,00
02	SGK Devlet Primi Giderleri	437.795,00
03	Mal ve Hizmet Alım Giderleri	3.345.510,00
04	Faiz Giderleri	0,00
05	Cari Transferler	0,00
06	Sermaye Giderleri	76.000,00
09	Yedek Ödenekler	0,00
Toplam		6.245.033,00

İSU GENEL MÜDÜRLÜĞÜ
2011 YILI PERFORMANS PROGRAMI

Amaç	Hedef	Faaliyet	Gösterge	Adı	Gösterge Türü	Ölçü Birimi	Ölçüm Periyodu	2011 Hedefi	Sapma oranı (%)	Sorumlu Birim
1 Kurumsal yapı iyileştirilerek, yönetsel ve operasyonel etkinlik artırılacaktır.										
1 4 Mali yapı projeksiyonu hazırlanarak mali dengenin kademeli olarak iyileştirilmesi sağlanacaktır.										
1 4 2 Harcamalarda kaynak tasarrufu sağlanacaktır										
1	4	2	11	Gider Bütçesi Gerçekleşme Oranı (Gerçekleşen Bütçe / Tahmini Bütçe)	Sonuç	Yüzde	Yıllık	80	10	Karamürsel Şb. Md.
1 4 4 Tahakkuk-tahsilat oranını yükseltmeye yönelik iyileştirmeler yapılacaktır.										
1	4	4	11	Dönemsel tahakkuk - tahsilat oranı (Tahsilat / Tahakkuk (TL))	Sonuç	Yüzde	Aylık	60	10	Karamürsel Şb. Md.
1 4 5 Takipteki alacakların tahsil hızını artırmaya yönelik düzenlemeler yapılacaktır.										
1	4	5	11	Takipteki alacakların tahsilat oranı (Eski Borç Tahsilatı / Eski Borç Toplamı (TL))	Sonuç	Yüzde	Aylık	25	10	Karamürsel Şb. Md.
2 İçme, kullanma ve endüstri suyu temininde sürdürülebilirlik ve kalite artışı sağlanacaktır.										
2 1 Kesintisiz su temini performansı kademeli bir şekilde yükseltilecektir.										
2 1 3 Şebekeye verilen su miktarı ölçülecektir.										
2	1	3	10	Kayıp su oranı 1-(Tahakkuk eden su / Temin edilen su (m3))	Sonuç	Yüzde	Aylık	40	10	Karamürsel Şb. Md.
2 2 İçme suyu altyapı sisteminin kalitesini yükseltecek çalışmalar kademeli olarak gerçekleştirilecektir.										
2 2 1 Eski içmesuyu hatları yenilenecektir.										
2	2	1	13	İçmesuyu hattı değişim uzunluğu	Çıktı	Metre	Aylık	20.000	10	Karamürsel Şb. Md.
2 2 2 İçmesuyu hatlarının bakım ve onarımı yapılacaktır.										
2	2	2	10	İçmesuyu hatlarının bakım ve onarım sayısı	Çıktı	Adet	Aylık	600	10	Karamürsel Şb. Md.
2 2 3 Yeni içmesuyu hatları yapılacaktır.										
2	2	3	13	Yeni içmesuyu hattı uzunluğu	Çıktı	Metre	Aylık	5.000	10	Karamürsel Şb. Md.
2 2 5 Mevcut içmesuyu tesislerinin bakım ve onarımları yapılacaktır.										
2	2	5	12	İçmesuyu tesislerinin bakım ve onarım sayısı	Çıktı	Adet	Yıllık	15	10	Karamürsel Şb. Md.

3 Kanalizasyon, yağmursuyu ve atıksu arıtma hizmetlerinde sürdürülebilirlik ve kalite artışı sağlanacaktır.

3 1 Kanalizasyon ve yağmur suyu altyapı sisteminin kalitesini yükseltecek çalışmalar kademeli olarak gerçekleştirilecektir.

3 1 1 Yeni kanalizasyon hatları yapılacaktır.

3	1	1	13	Yeni kanalizasyon hattı uzunluğu	Çıktı	Metre	Aylık	4.000	10	Karamürsel Şb. Md.
---	---	---	----	----------------------------------	-------	-------	-------	-------	----	--------------------

3 1 2 Kanalizasyon hatları yenileme, bakım ve onarımları yapılacaktır.

3	1	2	22	Kanalizasyon hattı değişim uzunluğu	Çıktı	Metre	Aylık	3.000	10	Karamürsel Şb. Md.
---	---	---	----	-------------------------------------	-------	-------	-------	-------	----	--------------------

3	1	2	23	Kanalizasyon hatlarının bakım ve onarım sayısı	Çıktı	Adet	Aylık	2.000	10	Karamürsel Şb. Md.
---	---	---	----	--	-------	------	-------	-------	----	--------------------

3 1 4 Yeni yağmursuyu hatları ve terfi merkezleri yapılacaktır.

3	1	4	12	Yeni yağmursuyu hattı uzunluğu	Çıktı	Metre	Aylık	4.000	10	Karamürsel Şb. Md.
---	---	---	----	--------------------------------	-------	-------	-------	-------	----	--------------------

3 1 5 Yağmursuyu hatları yenileme, bakım ve onarımları yapılacaktır.

3	1	5	10	Yağmursuyu hatlarının bakım ve onarım sayısı	Çıktı	Adet	Aylık	1.000	10	Karamürsel Şb. Md.
---	---	---	----	--	-------	------	-------	-------	----	--------------------

4 Abone hizmetlerinde kalite, hız ve verimlilik artırılacak; tahakkuklar yükseltilecektir.

4 2 Tahakkuklar kademeli olarak yükseltilecektir.

4 2 2 Endeks okuma, sayaç alımı ve değişimi, açma-kapama gibi işler daha etkili, ekonomik ve verimli şekilde yürütülecektir.

4	2	2	47	Sayaç değişimi sayısı	Çıktı	Adet	Aylık	1.000	10	Karamürsel Şb. Md.
---	---	---	----	-----------------------	-------	------	-------	-------	----	--------------------

4	2	2	48	Su açma sayısı	Çıktı	Adet	Aylık	3.600	10	Karamürsel Şb. Md.
---	---	---	----	----------------	-------	------	-------	-------	----	--------------------

4	2	2	49	Su kapama sayısı	Çıktı	Adet	Aylık	4.800	10	Karamürsel Şb. Md.
---	---	---	----	------------------	-------	------	-------	-------	----	--------------------

4	2	2	50	Endeks okuma oranı (Endeksi okunan abone sayısı / Abone sayısı)	Sonuç	Yüzde	Aylık	100	10	Karamürsel Şb. Md.
---	---	---	----	--	-------	-------	-------	-----	----	--------------------

4	2	2	51	Faturalama oranı (Fatura çıkarılan abone sayısı / Abone sayısı)	Sonuç	Yüzde	Aylık	75	10	Karamürsel Şb. Md.
---	---	---	----	--	-------	-------	-------	----	----	--------------------

KARAMÜRSEL ŞUBE MÜDÜRLÜĞÜ KAYNAK İHTİYACI TABLOSU

Ekonomik Kod (I.Düzy)		Bütçe Ödeneği
01	Personel Giderleri	3.327.928,00
02	SGK Devlet Primi Giderleri	701.000,00
03	Mal ve Hizmet Alım Giderleri	902.604,00
04	Faiz Giderleri	0,00
05	Cari Transferler	0,00
06	Sermaye Giderleri	89.003,00
09	Yedek Ödenekler	0,00
Toplam		5.020.535,00

İSU GENEL MÜDÜRLÜĞÜ
2011 YILI PERFORMANS PROGRAMI

Amaç	Hedef	Faaliyet	Gösterge	Adı	Gösterge Türü	Ölçü Birimi	Ölçüm Periyodu	2011 Hedefi	Sapma oranı (%)	Sorumlu Birim
1 Kurumsal yapı iyileştirilerek, yönetsel ve operasyonel etkinlik artırılabilecektir.										
1 4 Mali yapı projeksiyonu hazırlanarak mali dengenin kademeli olarak iyileştirilmesi sağlanacaktır.										
1 4 2 Harcamalarda kaynak tasarrufu sağlanacaktır										
1	4	2	12	Gider Bütçesi Gerçekleşme Oranı (Gerçekleşen Bütçe / Tahmini Bütçe)	Sonuç	Yüzde	Yıllık	80	10	Kartepe Şb. Md.
1 4 4 Tahakkuk-tahsilat oranını yükseltmeye yönelik iyileştirmeler yapılacaktır.										
1	4	4	12	Dönemsel tahakkuk - tahsilat oranı (Tahsilat / Tahakkuk (TL))	Sonuç	Yüzde	Aylık	88	10	Kartepe Şb. Md.
1 4 5 Takipteki alacakların tahsil hızını artırmaya yönelik düzenlemeler yapılacaktır.										
1	4	5	12	Takipteki alacakların tahsilat oranı (Eski Borç Tahsilatı / Eski Borç Toplamı (TL))	Sonuç	Yüzde	Aylık	20	10	Kartepe Şb. Md.
2 İçme, kullanma ve endüstri suyu temininde sürdürülebilirlik ve kalite artışı sağlanacaktır.										
2 1 Kesintisiz su temini performansı kademeli bir şekilde yükseltilecektir.										
2 1 3 Şebekeye verilen su miktarı ölçülecektir.										
2	1	3	11	Kayıp su oranı 1-(Tahakkuk eden su / Temin edilen su (m3))	Sonuç	Yüzde	Aylık	35	10	Kartepe Şb. Md.
2 2 İçme suyu altyapı sisteminin kalitesini yükseltecek çalışmalar kademeli olarak gerçekleştirilecektir.										
2 2 1 Eski içmesuyu hatları yenilenecektir.										
2	2	1	14	İçmesuyu hattı değişim uzunluğu	Çıktı	Metre	Aylık	2.000	10	Kartepe Şb. Md.
2 2 2 İçmesuyu hatlarının bakım ve onarımı yapılacaktır.										
2	2	2	12	İçmesuyu hatlarının bakım ve onarım sayısı	Çıktı	Adet	Aylık	2.000	10	Kartepe Şb. Md.
2 2 3 Yeni içmesuyu hatları yapılacaktır.										
2	2	3	14	Yeni içmesuyu hattı uzunluğu	Çıktı	Metre	Aylık	11.500	10	Kartepe Şb. Md.
2 2 5 Mevcut içmesuyu tesislerinin bakım ve onarımları yapılacaktır.										
2	2	5	13	İçmesuyu tesislerinin bakım ve onarım sayısı	Çıktı	Adet	Yıllık	15	10	Kartepe Şb. Md.

3 Kanalizasyon, yağmursuyu ve atıksu arıtma hizmetlerinde sürdürülebilirlik ve kalite artışı sağlanacaktır.

3 1 Kanalizasyon ve yağmur suyu altyapı sisteminin kalitesini yükseltecek çalışmalar kademeli olarak gerçekleştirilecektir.

3 1 1 Yeni kanalizasyon hatları yapılacaktır.

3	1	1	14	Yeni kanalizasyon hattı uzunluğu	Çıktı	Metre	Aylık	10.000	10	Kartepe Şb. Md.
---	---	---	----	----------------------------------	-------	-------	-------	--------	----	-----------------

3 1 2 Kanalizasyon hatları yenileme, bakım ve onarımları yapılacaktır.

3	1	2	24	Kanalizasyon hattı değişim uzunluğu	Çıktı	Metre	Aylık	1.000	10	Kartepe Şb. Md.
---	---	---	----	-------------------------------------	-------	-------	-------	-------	----	-----------------

3	1	2	25	Kanalizasyon hatlarının bakım ve onarım sayısı	Çıktı	Adet	Aylık	500	10	Kartepe Şb. Md.
---	---	---	----	--	-------	------	-------	-----	----	-----------------

3 1 4 Yeni yağmursuyu hatları ve terfi merkezleri yapılacaktır.

3	1	4	13	Yeni yağmursuyu hattı uzunluğu	Çıktı	Metre	Aylık	400	10	Kartepe Şb. Md.
---	---	---	----	--------------------------------	-------	-------	-------	-----	----	-----------------

3 1 5 Yağmursuyu hatları yenileme, bakım ve onarımları yapılacaktır.

3	1	5	11	Yağmursuyu hatlarının bakım ve onarım sayısı	Çıktı	Adet	Aylık	50	10	Kartepe Şb. Md.
---	---	---	----	--	-------	------	-------	----	----	-----------------

4 Abone hizmetlerinde kalite, hız ve verimlilik artırılacak; tahakkuklar yükseltilecektir.

4 2 Tahakkuklar kademeli olarak yükseltilecektir.

4 2 2 Endeks okuma, sayaç alımı ve değişimi, açma-kapama gibi işler daha etkili, ekonomik ve verimli şekilde yürütülecektir.

4	2	2	52	Sayaç değişimi sayısı	Çıktı	Adet	Aylık	3.000	10	Kartepe Şb. Md.
---	---	---	----	-----------------------	-------	------	-------	-------	----	-----------------

4	2	2	53	Su açma sayısı	Çıktı	Adet	Aylık	5.000	10	Kartepe Şb. Md.
---	---	---	----	----------------	-------	------	-------	-------	----	-----------------

4	2	2	54	Su kapama sayısı	Çıktı	Adet	Aylık	5.000	10	Kartepe Şb. Md.
---	---	---	----	------------------	-------	------	-------	-------	----	-----------------

4	2	2	55	Endeks okuma oranı (Endeksi okunan abone sayısı / Abone sayısı)	Sonuç	Yüzde	Aylık	99	10	Kartepe Şb. Md.
---	---	---	----	--	-------	-------	-------	----	----	-----------------

4	2	2	56	Faturalama oranı (Fatura çıkarılan abone sayısı / Abone sayısı)	Sonuç	Yüzde	Aylık	81	10	Kartepe Şb. Md.
---	---	---	----	--	-------	-------	-------	----	----	-----------------

KARTEPE ŞUBE MÜDÜRLÜĞÜ KAYNAK İHTİYACI TABLOSU

Ekonomik Kod (I.Düzy)		Bütçe Ödeneği
01	Personel Giderleri	3.790.001,00
02	SGK Devlet Primi Giderleri	793.500,00
03	Mal ve Hizmet Alım Giderleri	555.555,00
04	Faiz Giderleri	0,00
05	Cari Transferler	0,00
06	Sermaye Giderleri	98.004,00
09	Yedek Ödenekler	0,00
Toplam		5.237.060,00

İSU GENEL MÜDÜRLÜĞÜ
2011 YILI PERFORMANS PROGRAMI

Amaç	Hedef	Faaliyet	Gösterge	Adı	Gösterge Türü	Ölçü Birimi	Ölçüm Periyodu	2011 Hedefi	Sapma oranı (%)	Sorumlu Birim
1 Kurumsal yapı iyileştirilerek, yönetsel ve operasyonel etkinlik artırılabilecektir.										
1 4 Mali yapı projeksiyonu hazırlanarak mali dengenin kademeli olarak iyileştirilmesi sağlanacaktır.										
1 4 2 Harcamalarda kaynak tasarrufu sağlanacaktır										
1	4	2	13	Gider Bütçesi Gerçekleşme Oranı (Gerçekleşen Bütçe / Tahmini Bütçe)	Sonuç	Yüzde	Yıllık	95	10	Körfez Şb. Md.
1 4 4 Tahakkuk-tahsilat oranını yükseltmeye yönelik iyileştirmeler yapılacaktır.										
1	4	4	13	Dönemsel tahakkuk - tahsilat oranı (Tahsilat / Tahakkuk (TL))	Sonuç	Yüzde	Aylık	90	10	Körfez Şb. Md.
1 4 5 Takipteki alacakların tahsil hızını artırmaya yönelik düzenlemeler yapılacaktır.										
1	4	5	13	Takipteki alacakların tahsilat oranı (Eski Borç Tahsilatı / Eski Borç Toplamı (TL))	Sonuç	Yüzde	Aylık	24	10	Körfez Şb. Md.
2 İçme, kullanma ve endüstri suyu temininde sürdürülebilirlik ve kalite artışı sağlanacaktır.										
2 1 Kesintisiz su temini performansı kademeli bir şekilde yükseltilecektir.										
2 1 3 Şebekeye verilen su miktarı ölçülecektir.										
2	1	3	12	Kayıp su oranı 1-(Tahakkuk eden su / Temin edilen su (m3))	Sonuç	Yüzde	Aylık	55	10	Körfez Şb. Md.
2 2 İçme suyu altyapı sisteminin kalitesini yükseltecek çalışmalar kademeli olarak gerçekleştirilecektir.										
2 2 1 Eski içmesuyu hatları yenilenecektir.										
2	2	1	15	İçmesuyu hattı değişim uzunluğu	Çıktı	Metre	Aylık	2.000	10	Körfez Şb. Md.
2 2 2 İçmesuyu hatlarının bakım ve onarımı yapılacaktır.										
2	2	2	13	İçmesuyu hatlarının bakım ve onarım sayısı	Çıktı	Adet	Aylık	3.000	10	Körfez Şb. Md.
2 2 3 Yeni içmesuyu hatları yapılacaktır.										
2	2	3	15	Yeni içmesuyu hattı uzunluğu	Çıktı	Metre	Aylık	4.000	10	Körfez Şb. Md.
2 2 5 Mevcut içmesuyu tesislerinin bakım ve onarımları yapılacaktır.										
2	2	5	14	İçmesuyu tesislerinin bakım ve onarım sayısı	Çıktı	Adet	Yıllık	10	10	Körfez Şb. Md.

3 Kanalizasyon, yağmursuyu ve atıksu arıtma hizmetlerinde sürdürülebilirlik ve kalite artışı sağlanacaktır.

3 1 Kanalizasyon ve yağmur suyu altyapı sisteminin kalitesini yükseltecek çalışmalar kademeli olarak gerçekleştirilecektir.

3 1 1 Yeni kanalizasyon hatları yapılacaktır.

3	1	1	15	Yeni kanalizasyon hattı uzunluğu	Çıktı	Metre	Aylık	2.000	10	Körfez Şb. Md.
---	---	---	----	----------------------------------	-------	-------	-------	-------	----	----------------

3 1 2 Kanalizasyon hatları yenileme, bakım ve onarımları yapılacaktır.

3	1	2	26	Kanalizasyon hattı değişim uzunluğu	Çıktı	Metre	Aylık	2.000	10	Körfez Şb. Md.
---	---	---	----	-------------------------------------	-------	-------	-------	-------	----	----------------

3	1	2	27	Kanalizasyon hatlarının bakım ve onarım sayısı	Çıktı	Adet	Aylık	4.200	10	Körfez Şb. Md.
---	---	---	----	--	-------	------	-------	-------	----	----------------

3 1 4 Yeni yağmursuyu hatları ve terfi merkezleri yapılacaktır.

3	1	4	14	Yeni yağmursuyu hattı uzunluğu	Çıktı	Metre	Aylık	300	10	Körfez Şb. Md.
---	---	---	----	--------------------------------	-------	-------	-------	-----	----	----------------

3 1 5 Yağmursuyu hatları yenileme, bakım ve onarımları yapılacaktır.

3	1	5	12	Yağmursuyu hatlarının bakım ve onarım sayısı	Çıktı	Adet	Aylık	200	10	Körfez Şb. Md.
---	---	---	----	--	-------	------	-------	-----	----	----------------

4 Abone hizmetlerinde kalite, hız ve verimlilik artırılacak; tahakkuklar yükseltilecektir.

4 2 Tahakkuklar kademeli olarak yükseltilecektir.

4 2 2 Endeks okuma, sayaç alımı ve değişimi, açma-kapama gibi işler daha etkili, ekonomik ve verimli şekilde yürütülecektir.

4	2	2	57	Sayaç değişimi sayısı	Çıktı	Adet	Aylık	2.800	10	Körfez Şb. Md.
---	---	---	----	-----------------------	-------	------	-------	-------	----	----------------

4	2	2	58	Su açma sayısı	Çıktı	Adet	Aylık	7.000	10	Körfez Şb. Md.
---	---	---	----	----------------	-------	------	-------	-------	----	----------------

4	2	2	59	Su kapama sayısı	Çıktı	Adet	Aylık	7.500	10	Körfez Şb. Md.
---	---	---	----	------------------	-------	------	-------	-------	----	----------------

4	2	2	60	Endeks okuma oranı (Endeksi okunan abone sayısı / Abone sayısı)	Sonuç	Yüzde	Aylık	99	10	Körfez Şb. Md.
---	---	---	----	--	-------	-------	-------	----	----	----------------

4	2	2	61	Faturalama oranı (Fatura çıkarılan abone sayısı / Abone sayısı)	Sonuç	Yüzde	Aylık	80	10	Körfez Şb. Md.
---	---	---	----	--	-------	-------	-------	----	----	----------------

KÖRFEZ ŞUBE MÜDÜRLÜĞÜ KAYNAK İHTİYACI TABLOSU

Ekonomik Kod (I.Düzy)		Bütçe Ödeneği
01	Personel Giderleri	3.471.000,00
02	SGK Devlet Primi Giderleri	632.000,00
03	Mal ve Hizmet Alım Giderleri	2.602.000,00
04	Faiz Giderleri	0,00
05	Cari Transferler	0,00
06	Sermaye Giderleri	50.600,00
09	Yedek Ödenekler	0,00
Toplam		6.755.600,00

D- Faaliyet - Projelere İlişkin Bilgi ve Değerlendirmeler

Stratejik Yönetim Anlayışının Oluşturulması (Faaliyet 1.1.1)

Kurumlarda stratejik yönetim anlayışının uygulanabilmesi için periyodik stratejik yönetim ve performans yönetimi izleme ve değerlendirme toplantıları yapılacaktır.

İş Süreçlerinin İyileştirilmesi (Faaliyet 1.1.2, 1.1.3)

Mevcut iş akış süreçleri gözden geçirilecek, gerekli iyileştirmeler yapılarak, iş ve görev tanımları yeniden yapılandırılacaktır.

Kurum Faaliyetlerinin Planlı Takibi (Faaliyet 1.1.4, 1.1.5)

Oluşturulan 5 yıllık Stratejik Plan çerçevesinde, tüm harcama birimlerinin faaliyetlerinin takibi açısından her sene yıllık performans programları ve yıllık faaliyet raporları hazırlanacaktır.

Çalışan ve Vatandaş Memnuniyetinin Ölçülmesi (Faaliyet 1.1.8, 4.1.2)

Çalışan memnuniyetini artırmaya yönelik olarak her yıl faaliyetler düzenlenecek ve yıllık memnuniyet ölçümü yapılacaktır., müşteri memnuniyetini ölçme, değerlendirme ve artırmaya yönelik çalışmalar yapılacaktır.

Hukuki İşlemlerde Etkinlik (1.1.6)

İhtilafların çözümü ve icra işlemlerinde etkinliğin artırılması yoluyla kurum menfaatlerinin korunmasında süreklilik sağlanacaktır.

İç Tetkik Sisteminin Etkinliği (1.1.7)

İç denetim ve teftiş sisteminin etkinliği artırılarak sürekliliği sağlanacaktır.

Hizmet İçi Eğitim Yönetimi (Faaliyet 1.1.9, 1.2.2, 4.1.3, 5.1.1)

İhtiyaçlar doğrultusunda planlanan eğitim programlarına göre çalışanların mesleki gelişimine yönelik hizmet içi eğitim programları düzenlenecek ve oluşturulan e-kurumla ilgili kullanıcı eğitimlerine devam edilecektir.

İşçi Sağlığı ve İş Güvenliği İyileştirme Önlemleri (Faaliyet 1.1.10)

İşçi Sağlığı ve İş Güvenliği ilgili mevzuat çerçevesinde gerçekleştirilen periyodik denetimler doğrultusunda gerekli iyileştirme önlemleri alınacaktır.

Katılımcı Yönetim Anlayışının Oluşturulması (Faaliyet 1.1.11, 1.1.12, 1.1.13)

Birimlerde ve birimler arasında iletişimin daha etkin hale getirilmesi ve katılımcı yönetim anlayışının güçlendirilmesine yönelik periyodik toplantılar yapılacaktır.

Yönetim Bilgi Sistemi (Faaliyet 1.2.1, 1.2.3, 1.2.4, 1.2.5, 1.2.6)

Kurulumu tamamlanan İSU Otomasyon Sisteminin sürekli aktif çalışması sağlanarak, tüm modülleriyle işler halde tutulacaktır. E-kurum projesinin bakımı yapılacak, merkez ve taşra teşkilatında kurulan internet ve intranet ağı yaygınlaştırılacak ve geliştirilecek, kurum bünyesindeki bilgisayarların, yazıcıların, intranet ağının kesintisiz çalışmaları sağlanacak ve Kurumun bilişim sistemlerinin verimliliği arttırılacaktır.

Coğrafi Bilgi Sistemi (1.3.1)

Su ve atıksu şebekeleri sayısal ortama aktararak, kurumumuz yatırım ve işletme faaliyetlerine verimlilik ve etkinlik kazandırılacaktır.

Mali Yapı Sisteminin Geliştirilmesi (Faaliyet 1.4.1, 1.4.2, 1.4.3, 1.4.4, 1.4.5, 1.4.6, 1.4.7)

Mali yapı projeksiyonu hazırlanarak mali dengenin kademeli olarak iyileştirilmesi sağlanacaktır. Harcamalar kaynak tasarrufunu sağlanacak, borç sürecinde kaynaklarımız daha tasarruflu kullanılacaktır. Tahakkuk-tahsilat oranını yükseltmeye yönelik iyileştirmeler yapılacak, takipteki alacakların tahsil hızını arttırmaya yönelik düzenlemeler yapılacaktır. Bütçe gerçekleşme oranını artıracak önlemler alınıp, muhasebe kayıt ve raporlama sistemi etkin kılınarak mukayeseli verilerin doğruluğu sağlanacaktır.

Fiziki Kaynakların Etkinleştirilmesi (Faaliyet 1.5.1, 1.5.2, 1.5.3, 1.5.4)

Teknik donanımın ve fiziki ortamların kullanımında iyileştirmeler yapılarak etkinlik arttırılacaktır. Ambar alanı işlevsel yönden geliştirilecek, birimlerin talepleri doğrultusunda yeni fiziksel ortamlar oluşturulacak, ambar sistemi güncelleştirilerek otomasyon sistemine entegre edilecektir. Araç ve makine parkı ile diğer tesislerdeki ekipmanların modernizasyonu sağlanacak, bakım ve onarımları ve tescil işlemleri zamanında ve hızlı gerçekleştirilecek,

ayrıca hizmet binaları ve şantiyelerimiz hizmetin gereklerine uygun hale getirilecektir. Kurulan araç takip sistemi etkin şekilde işletilecektir.

Mal ve Hizmet Alımları Planlaması (Faaliyet 1.6.1, 1.6.2)

İhale işlemleri yönetim hizmetleri etkin bir şekilde yönetilecektir. Satın alma işlemleri yönetim hizmetlerinde etkinlik arttırılacaktır.

Kamulaştırma Çalışmalarında Etkinlik (1.7.1, 1.7.2, 1.7.3, 1.7.4)

İdarenin ihtiyaçları doğrultusunda; içmesuyu temin projelerinde, yağmursuyu ve atıksu projelerinde kamulaştırma, kiralama ve devir çalışmaları etkin bir biçimde yürütülecektir. Tarihi su yapılarının restorasyon çalışmaları titizlikle sürdürülecektir.

Su Temini Performansı (Faaliyet 2.1.1, 2.1.2, 2.1.3, 2.1.4, 2.1.5, 2.1.6, 2.1.7)

Alternatif su kaynaklarının teminine yönelik araştırma ve projeler yapılacak, SCADA Sistemi geliştirilecek, şebekeye verilen su miktarı ölçülecek, su arıza ve kaçaqları otomasyon ile kontrol edilecek, abonelere verilen suların sıhhi yönden gerekli kontrolleri yapılacak ve ilimizin içme ve kullanma su ihtiyacının karşılandığı Yuvacık Barajından su temini ve il geneline dağıtımını planlanacaktır. Kandıra bölgesinin su ihtiyacını karşılamak amacıyla Namazgah Barajı inşa edilecektir.

İçmesuyu Altyapı Sistemi Kalite Artırımı (Faaliyet 2.2.1, 2.2.2, 2.2.3, 2.2.4, 2.2.5, 2.2.6)

İçmesuyu altyapı sisteminin kalitesini yükseltecek çalışmalar kademeli olarak gerçekleştirilecektir. Eski içmesuyu hatları yenilenecek, bakım onarımları yapılacak, yeni içmesuyu hatları döşenecektir. İhtiyaç analizleri doğrultusunda yeni içmesuyu tesisleri projelendirilerek hayata geçirilecek ve bakım onarımları yapılacaktır.

Acil Durum ve Afet Eylem Planları (Faaliyet 2.3.1, 2.3.2, 2.3.3)

Doğal afetlere karşı hazırlanan acil durum eylem planı ile ilgili çalışmalara devam edilecektir. Su kaynakları ve tesislerin koruma ve güvenliği sağlanacaktır. Acil durum eylem planları çerçevesinde oluşturulan müdahale ekip ve ekipmanları müdahale yapabilecek vaziyette tutulacaktır.

Kanalizasyon ve Yağmursuyu Hizmetleri (Faaliyet 3.1.1, 3.1.2, 3.1.3, 3.1.4, 3.1.5, 3.1.6, 3.1.7, 3.1.8, 3.1.9)

Kanalizasyon ve yağmursuyu altyapı sisteminin kalitesini yükseltecek çalışmalar kademeli olarak gerçekleştirilecektir. İhtiyaç analizleri doğrultusunda yeni kanalizasyon hatları projelendirilecek ve hayata geçirilecek, kanalizasyon hatları yenileme, bakım ve onarımları yapılacaktır. İhtiyaç analizleri doğrultusunda yağmursuyu ve atıksu terfi merkezi, çökeltme ve fosseptik projeleri hazırlanacaktır. Yeni yağmursuyu hatları ve terfi merkezleri yapılacak, yağmursuyu hatlarında yenileme, bakım ve onarımları yapılacaktır. Dere ıslah çalışmaları yapılacaktır. Atıksu terfi istasyonları geliştirilecek, periyodik bakımları yapılacaktır. Atıksu arıtma tesislerinin bakım ve onarımları yapılacaktır. Kanalizasyon takip ve müdahale sistemi kurulacaktır.

Arıtma Tesisleri (Faaliyet 3.2.1, 3.2.2, 3.2.3, 3.2.4, 3.2.5, 3.2.6, 3.2.7, 3.2.8, 3.2.9, 3.2.10)

Arıtma tesislerimiz nitelik ve nicelik açısından iyileştirilecek ve atıksu denetim sistemi geliştirilecektir. Hereke, Kandıra merkez ve Kandıra sahil atıksu arıtma tesisi projeleri yapılacak, Dilovası, Kandıra, Kefken ve Kerpe atıksu arıtma tesisleri tatbikat projeleri ön fizibilite çalışmaları yapılacaktır. Endüstriyel atıksuların ve içmesuyu havzalarının ilgili mevzuatlara göre denetim ve kontrolü yapılacaktır. Atıksu ve içmesuyu arıtma tesislerinin inşaat, boya ve çevre düzenleme işleri yapılacaktır. Evsel atıklar DOSB tarafından yapılacak, Dilovası atıksu arıtma tesisine verilecektir. Atıksu arıtma tesislerinde proses sonucu açığa çıkan arıtma çamurları Çevre Mevzuatına uygun olarak bertaraf edilecektir. Kandıra-Cebeci atıksu arıtma ve terfi sistemi inşa edilecektir.

Abone Hizmetleri Verimliliği (Faaliyet 4.1.3, 4.1.4, 4.1.5, 4.1.6)

Abone hizmetlerinde kalite, hız ve verimlilik artırılacaktır. Sayaç ayar istasyonu otomatik okumaya uygun hale getirilecek, 2014 yılı sonuna kadar elektronik ortamda da abonelik hizmetleri verilebilecek, abone sayaçları barkodlu okumaya uygun hale getirilecektir.

Tahakkuk Oranı (Faaliyet 4.2.1, 4.2.2, 4.2.3, 4.2.4, 4.2.5,)

Tahakkuklar kademeli olarak yükseltilecektir. Usulsüz ve kaçak su kullanımlarına yönelik denetimler yaygınlaştırılacak ve etkinliği artırılacak, endeks okuma, sayaç alımı ve değişimi, açma-kapama gibi işler daha etkili, ekonomik ve verimli şekilde yürütülecektir. Mevcut abone kayıtları güncellenecektir. Yüksek tüketimli abonelerin sayaç ve tesisatları uygun hale

getirilecektir. Şebeke harici su kullanan abonelerin şebeke suyu kullanmaları sağlanacaktır.

Etkili İletişim Planı (Faaliyet 5.1.1, 5.1.2, 5.1.3, 5.1.4)

Şeffaflık ve hesap verilebilirlik ilkesi doğrultusunda halkla ilişkiler etkili biçimde yürütülecek ve kamuoyunun sağlıklı bilgilendirilmesi sağlanacaktır. Personelin halkla ilişkiler stratejisine uygun şekilde hizmet vermesini sağlamak amacıyla eğitimler yapılacaktır. ALO 185 arıza, şikayet ve ihbar hattı etkili, ekonomik ve verimli bir şekilde işletilecektir. İSU faaliyetleri ile ilgili yerel medyaya haber sunulacaktır. Basında çıkan haberlerin değerlendirilmesi ile ilgili her hafta bir toplantı yapılacaktır.

Su Bilincinin Yaygınlaştırılması (Faaliyet 5.2.1, 5.2.2)

Su, çevre bilincini geliştirme ve kurumun çalışmalarını kamuoyuna tanıtmaya yönelik olarak yayınlar yapılarak, desteklenecek, bununla ilgili her yıl iki programa paydaş olarak destek verilecektir.