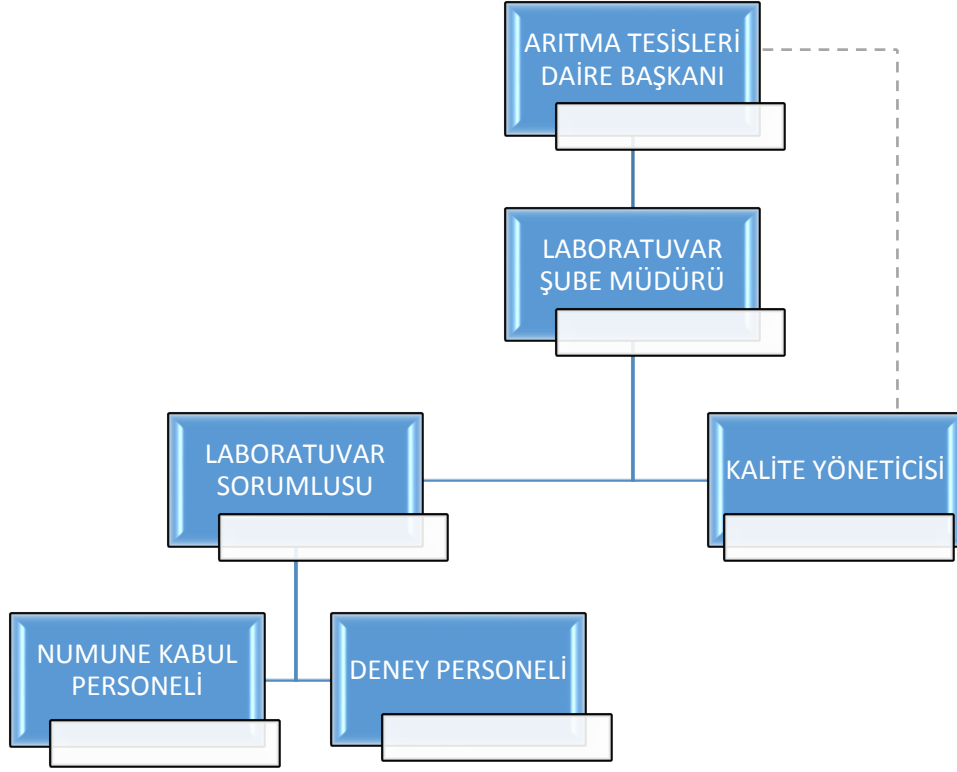


LABORATUVAR ŞUBE MÜDÜRLÜĞÜ ORGANİZASYON ŞEMASI



LABORATUVAR GÖREV, YETKİ VE SORUMLULUKLARI

İSU Genel Kurulunun 24.11.2016 tarihli ve 2016/2-14 sayılı kararı ile Onaylanan İSU Genel Müdürlüğü Kuruluş, Görev, Yetki ve Yönetimine İlişkin Teşkilat Yönetmeliği gereğince Laboratuvar Şube Müdürlüğü görev, yetki ve sorumlulukları aşağıdaki gibidir:

- ✓ İçmesuyu ve atıksu ile ilgili ihtiyaç duyulan her türlü analizleri yapabilecek laboratuvar hizmetlerini gerçekleştirmek.
- ✓ İçme ve kullanma suyu temin edilen ve edilecek olan yüzeysel su kaynaklarından, endüstriyel atıksu kaynaklarından, gerçek ve tüzel kişiler ile İdareye ait su ve atıksu arıtma tesislerinden, barajlardan, göllerden, derelerden ve denizlerden gerek İSU ekipleri gerekse diğer gerçek ve tüzel kişiler tarafından analiz yapılmak üzere atıksu ve temizsu laboratuvarlarına getirilen numunelerin analizlerinin yapılmasını sağlamak.
- ✓ Arıtma tesisleri bünyesindeki işletme laboratuvarları dışında kalan İdarenin Merkez Temizsu ve Atıksu Laboratuvarlarını işletmek, işletilmesini ve yönetimini sağlamak, bu kapsamda ihtiyaç duyulan kimyasal, biyolojik, bakteriyolojik malzeme, ekip, ekipman, teçhizat ve kaynağın temin, tedarik ve kullanımına ilişkin iş ve işlemleri yapmak.

BİRİMLERİMİZ

NUMUNE KABUL BİRİMİ

Kuruluşun Görev ve Faaliyet Alanları gereğince kuruluşumuza ulaştırılan numuneler, “Analiz Talep Formu” doldurularak Numune Kabul Personeli tarafından teslim alınır. Numune kabul personeli tarafından müşterinin talep ettiği parametreler ve bilgiler doğrultusunda başvuru değerlendirilir, numunenin ambalaj, miktar, evrak yönünden kontrolünü yaptıktan sonra numune kabul edilir ve kayıt altına alınır. Kabulü yapılan numunelerin her birine protokol numarası verilir ve numuneler etiketlenip ilgili laboratuvarlara teslim edilir.

Analiz talep edilen numunelere Numune Yönetimi Prosedürü gerekleri uygulanır. Laboratuvarımıza gelen numuneler internet sayfamızda yayımlanan Numunelerin Taşınması ve Depolanması Talimatı (TL.06)’na ve Deney Listesi (LT.05)’e göre kontrol edildikten sonra kabul edilmektedir. Numune miktarları Deney Listesi’nde belirtilmiş olup numuneler soğuk zincir kırılmadan laboratuvara teslim edilmelidir.

Nasıl Başvuru Yapılır?

Analiz talepleri için başvurular; laboratuvarımızın numune kabul biriminde ve internet sayfasında bulunan Analiz Talep Formu (FR.096) doldurularak Numune Kabul birimine yapılır. Talep eden kişi, kurum veya kuruluşun kurumumuza bağlı abonmanlığı var ise (su veya atık su aboneliği gibi) Abone No’su, herhangi bir abonmanlığı yok ise vergi numarası talep formunda belirtilmelidir.

Analiz Ücreti Tahakkuku

İSU Genel Müdürlüğü Abone No’su olan firmalara ait numunelerin analiz ücreti Abone İşleri Daire Başkanlığı Tahakkuk Kontrol Şube Müdürlüğü tarafından faturaya eklenir, abone no’su olmayan firmalara ait numuneler için ise Tahakkuk Kontrol Şube Müdürlüğü tarafından fatura düzenlenir ve fatura posta yolu ile iletilir. Ödeme için banka hesap numaraları İSU Genel Müdürlüğü web sitesinde belirtilmiştir.

LABORATUVAR BİRİMLERİ

İlgili deney personeli teslim edilen numune için istenen parametrelerin analizlerini Deney Talimatlarına göre yapar ve sonuçları Laboratuvar Sorumlusuna teslim eder. Analiz

sonuçları Laboratuvar Sorumlusu tarafından kontrol edilir. Kontrol edilen sonuçlar yine deney personeli tarafından raporlandırılır ve müşteriye ulaşması sağlanır.

SU LABORATUVARI

Su Laboratuvarımızda Şehri besleyen depo çıkış sularından, belirlenmiş olan şebeke noktalarından, köylerden, kaynaklardan, okul, hastane ve camilerden alınan numuneler, “İnsani Tüketim Amaçlı Sular Yönetmeliği”, “İçmesuyu Elde Edilen ve Elde Edilmesi Planlan Yüzeysel Sular Hakkında Yönetmelik” ve “ Yerüstü Su Kalitesi Yönetimi Yönetmeliği” kapsamında fiziksel, kimyasal ve mikrobiyolojik olarak analiz edilmektedir. Ayrıca abone şikâyetleri ve kaynağı belli olmayan arıza numuneleri de su laboratuvarında analiz edilmekte ve analiz sonuçları ilgili birime bildirilmektedir.

Su laboratuvarı, GC-MS-MS, LC-MS-MS, ICP-MS, İyon Kromatografi, Otomatik Titrator, spektrofotometre gibi ileri teknolojik cihazlarla çalışarak, akredite parametre sayısını artırıp daha geniş kapsamda hizmet vermeyi hedeflemektedir.

MİKROBİYOLOJİ LABORATUVARI

İçme sularının kimyasal analizlerinin yanı sıra içilebilirliği açısından mikrobiyolojik kalitesi de izlenmektedir. Şehre verilen tüm su kaynakları ve şebeke sularından aynı periyotta numune alınıp mikrobiyolojik analizleri yapılarak, “İnsani Tüketim Amaçlı Sular Yönetmeliği”, “İçmesuyu Elde Edilen ve Elde Edilmesi Planlan Yüzeysel Sular Hakkında Yönetmelik” ve “ Yerüstü Su Kalitesi Yönetimi Yönetmeliği” ile kıyaslanmaktadır. Ayrıca talep olması halinde özel numuneler de ücreti karşılığında analizi yapılmaktadır.

Laboratuvarımızda bulunan inverted mikroskop ile Göl ve göletlerde klorofil-a tespiti ve alg incelemesi yapılması planlanmakta olup bu kapsamdaki AR-GE çalışmaları devam etmektedir.

ATIKSU LABORATUVARI

Atıksu Laboratuvarımızda Ruhsatlandırma ve Denetim Şube Müdürlüğü, Kocaeli Büyükşehir Belediyesi Çevre Koruma Daire Başkanlığı, Barajlar ve Ana İsale Hatları Daire Başkanlığı tarafından Kocaeli sınırları içerisinde bulunan firma, dere, göl, denizden alınan atıksuların Su Kirliliği Kontrol Yönetmeliği kapsamında denetim analizleri yapılmaktadır. Ayrıca, İSU Genel Müdürlüğü bünyesindeki Evsel ve Endüstriyel Atıksu Arıtma Tesislerinin işletilmesine yönelik analizler ve firmaların proses kontrollerine yönelik analizler de çalışılmaktadır. Böylelikle içme ve kullanma suyumuzun periyodik kontrolü yapılmış olup

ilgili birimin gerekli önlemleri alması sağlanmaktadır. Ayrıca talep olması halinde özel atıksu veya arıtma tesisleri çıkış sularının ücreti karşılığı analizi yapılmaktadır.

Atıksu laboratuvarı, TOC, FTIR, TKN, Otoanalizör, ICP-OES, sokslet yağ ekstraksiyon cihazı, spektrofotometre gibi ileri teknolojik cihazlarla çalışarak, akredite parametre sayısını artırıp daha geniş kapsamda hizmet vermeyi hedeflemektedir.

RAPORLAMA

Laboratuvarımıza analiz talebi ile gelen her numune için analizleri tamamlandıktan sonra TÜRKAK R20-18 Rehberine ve Çevre Ölçüm ve Analizleri Yeterlik Yönetmeliği'ne göre rapor düzenlenir.

Analiz raporları Elektronik Belge Yönetim Sistemi üzerinden imzalandıktan sonra numuneyi getiren birim İSU Genel Müdürlüğü bünyesinde ise havalesi yapılır, kurum dışından ise raporlar İSU Genel Müdürlüğü Genel Evrak tarafından mühürlenerek kapalı zarf içinde müşteriye gönderilir. **Deney ücretleri Laboratuvar Sorumlusu tarafından Abone İşleri Şube Müdürlüğü'ne bildirilir. Ücret, Abone İşleri Şube Müdürlüğü tarafından tahakkuk edilir.**

LABORATUVARDA KALİTE

Laboratuvarımız, güncel Ulusal ve/veya Uluslararası standart veya tanımlanmış deney metotlarına göre, iyi mesleki teknik uygulama şartlarını sağlayarak mümkün olan en kısa sürede, yasal şartlara uygun, tarafsızlık, bağımsızlık, dürüstlük, gizlilik ve güvenilirlik ilkelerini esas alarak çalışmalarını sürdürmektedir. Bu amaç doğrultusunda 2008 yılında Türk Akreditasyon Kurumu tarafından verilen “17025 Deney ve Kalibrasyon Laboratuvarlarının Yeterliliği için Genel Şartlar (TS EN ISO/IEC 17025)“ standardına göre akredite olmuştur.

Laboratuvarımızın hedefi; konusunda sürekli olarak eğitilen uzman personeli ile hizmet kalitesini sürekli arttırarak, müşteri memnuniyetini temel ilke saymak böylece muhtemel müşteri şikâyetlerini en az seviyeye indirmektir.

TS EN ISO/IEC 17025 standardının yürütülmesi ve yeterliliğinin sağlanması için, yapılan deneylerin çerçevesini belirlemiş, organizasyonun yapısını, görev talimatlarını, politika, hedef ve taahhütlerini, dokümantasyon yapısını oluşturmuş; böylece kalite yönetim sistemini kurmuş olup sistemi en etkin şekilde uygulamayı ve sürdürmeyi amaçlamaktadır.

Kalite yönetimi sistemi kapsamında kalite anlayışının tüm laboratuvar birimlerine yayılmasını sağlamak için gerekli altyapı oluşturulmuş olup, bu konuda personele eğitimler verilerek sisteme dinamik bir yapı kazandırılmaya çalışılmaktadır.

17025 standardı gerekleri uygulanmakta olup izlenebilirliğin sağlanması için iç ve dış (yeterlilik/karşılaştırma testleri) kalite kontroller organize edilmekte ve sonuçları değerlendirilmektedir. Sistemin uygunluğu düzenlenen iç ve dış tetkiklerle denetlenir; varsa uygunsuzluklar giderilir ya da öneriler değerlendirilerek sistemde sürekli iyileştirme sağlanmaktadır. Tüm bu sonuçlar yıl sonunda Yönetimin Gözden Geçirme Toplantısında değerlendirilmekte ve bir sonraki yılın hedefleri belirlenmektedir.