

T.C.
KOCAELİ BÜYÜKŞEHİR BELEDİYESİ
İSU GENEL MÜDÜRLÜĞÜ



**2010 YILI PERFORMANS
PROGRAMI**

İÇİNDEKİLER

I. GENEL BİLGİLERİ

- A- Vizyon ve Misyon
- B- Yetki, Grev ve Sorumluluklar
- C- Tekilat Yapısı
- D- Fiziki Kaynaklar
- E- İnsan Kaynakları

II. PERFORMANS BİLGİLERİ

- A- Temel Politika ve ncelikler
- B- Amaç ve Hedefler
- C. Performans Hedef ve Gstergeleri
- D- Faaliyet - Projelere İlikin Bilgi ve Deęerlendirmeler



Aziz Hemşehrilerim,

Kocaeli Büyükşehir Belediyesi olarak göreve başladığımız günden bu yana İSU önemli hizmet alanlarımızdan birini oluşturdu. Suyun dünyada her geçen gün artan önemi, İSU'yu belediyemizin stratejik yapılanmalarından biri haline getirdi.

Sağlıklı bir şehirleşmede su politikalarının, su tasarruflarının, yağmur ve sel sularının kanalize edilmesinin, su kaynaklarının doğru kullanımının, atık su arıtma sistemlerinin şüphesiz büyük bir önemi var.

Geçtiğimiz dönemlerde İSU zaten alt yapı ıslahı ve yenilemesi çerçevesinde şehrimizde yüzlerce kilometre su borusunu değiştirmişti. Bunun yanında köylerimize su ulaştıran yeni hatlar döşemişti. Böylece köylerimizde yaşanan su sıkıntılarının önüne geçmiştik.

Bütün bu hizmetlere yeni dönemde yenilerini ekledik. Olası su sıkıntılarına karşı elimizdeki kaynakları doğru kullanmanın stratejilerini araştırıp geliştirdik. Yeni su kaynaklarına ulaşmanın yollarını araştırdık.

Art arda yaptığımız dere ıslahları ile şehrimizin her köşesinde yaşanabilecek sel veya su bas kınlarını önlemeye çalıştık. Böylece bu derelerin sebep olacağı sağlık sorunlarının ve çevre kirlenmesinin önüne geçtik. Islah çalışmalarımız halen devam ediyor.

Bu hizmetlerimiz devam ederken çevreci bir anlayışla Körfez'in korumasına, temizliğine ve daima mavi kalmasına özen gösteriyoruz. Körfezimiz şehrimizin doğal güzelliğidir. Sahil şeridinde yürüyüşe çıkanlar arıtma tesislerimizin ne kadar önemli bir iş yaptığına şahit olacaklardır. Bugün körfezimize sanayi atıkları, kanalizasyon suları arıtılmadan akıtılmıyor.

Artık gururla söyleyebiliyoruz ki Körfezimiz yüzmeye ve avlanmaya elverişli hale gelmiştir. Kocaeli'lerin deniz hasreti İSU'nu çalışmaları sonucunda nihayete erdirilmiştir.

Atık su tesislerimiz evsel atık suları yeniden geri kazanmamızı, kaynaklarımızı sürdürülebilir bir şekilde kullanmamızı sağlıyor.

Kocaeli Bykehir Belediyesi İSU Genel Mdrlę

Btn bu hizmetler yalnız bugnn deęil geleceęin de byk hizmetleridir. Ve gn getike daha byk nem kazanacaklardır.

Bir Őehrin alt yapısını kurması ve muhafaza etmesi ŐehirleŐmenin en nemli unsurlarından biridir. Bizler, alt ve st yapı alıŐmalarının birbiriyle uyumlu ve birbirini destekleyen bir izgide inŐa edilmesini gerekleŐtirdik. Bu anlamda yer altına hat dŐemesi yapacak ilgili birimlerimizin İSU ile uyumlu bir alıŐma srecin girmelerini destekledik.

Bugn halkımıza ynelik planlarımızı, projelerimizi gerekleŐtirmenin mutluluęunu yaŐıyoruz. Bu alıŐmalara omuz veren, baŐ koyan, kafa yoran btn alıŐma arkadaŐlarımıza teŐekkrlerimi sunuyorum.

İSU'nun programı onların deęerli katkıları ve katılımlarıyla hazırlanmıŐ ve hayata geirilmiŐtir.

İSU nmzdeki yıllarda da Kocaeli halkına kaliteli hizmet vermeye devam edecektir. Bizler daima Kocaeli Halkının refahını gzetecek, hemŐerilerimizin yaŐama kalitesinin ykseltilmesi yolunda kesintisiz hizmetlerimize, gayretlerimize devam edeceęiz.

En byk dileęimiz, btn gzellikleri hak eden halkımız iin daha iyi bir Kocaeli'dir.

İbrahim KARAOSMANOęLU
Kocaeli Bykehir Belediye BaŐkanı



Değerli Kocaelililer,

Kocaeli İl Sınırlarında içmesuyu, kanalizasyon, yağmursuyu ve atıksu arıtma hizmetlerini yürütmek; bu maksatla gereken her türlü tesisi kurmak, kurulu olanları devralmak ve bir elden işletmek; ayrıca, 2560 Sayılı Kanunda sayılan diğer görevleri yerine getirmekle sorumlu bir kurumuz.

Kocaeli Büyükşehir Belediyesi İSU Genel Müdürlüğü, 1995 yılında kurulmasına rağmen 2004 yılından itibaren giriştiğimiz yatırım atağı ile bugüne kadar Kocaeli için hayatı öneme sahip ve son derece önemli projeleri hayata geçirdik. Özellikle Büyükşehir Yasası ile hizmet sınırlarımızın Kocaeli il sınırlarına genişletilmesi ve köylerin hizmet kapsamına alınmasıyla birlikte çok yoğun tempoda çalışmalar yaptık. Enerjimizin büyük kısmını öncelikle acil müdahale gerektiren problemlerin çözümüne sarf ettik. Mevcut problemleri çözüme kavuştururken hiçbir zaman kolayla kaçmadık. Günü birlik çözümlere yönelmedik. “Alt yapısı olmayan üst yapı hizmetleri, kamu kaynaklarının israfı anlamına gelir” düşüncesinden hareket ederek mevcut problemlerin çözümüne uzun vadeli ve kalıcı bir perspektifle yaklaştık.

Eski teknoloji ürünler, çıkardığı arızalar ve kayıp kaçak oranları ile sorun yumağı haline gelen içme suyu şebekeleri, kanalizasyon ve yağmur suyu hatlarını bir bir yeniledik. Yeni hatlar ve şebekeler döşedik. Çevre için önemli problem olan dere yataklarının ıslahlarını gerçekleştirdik. Köylerin yaşam kalitelerini artırıcı altyapı yatırımları yaptık. Bir yanda altyapı yatırımlarımızı sürdürürken bir yandan da abonelerimize daha iyi işletmecilik hizmeti vermek için yeni teknolojik gelişmeleri takip ederek son model araç-gereçlerden yararlandık. Uzaktan algılamalı sayaçların kullanımını Türkiye’de bir ilk olarak gerçekleştirmenin heyecanını yaşadık. Kullandığımız hizmet araçları için takip sistemi kurduk. Tahakkuk-tahsilat oranının yükseltilmesine yönelik iyileştirmeler yaptık. 7 gün 24 saat hizmet verdiğimiz ALO 185 çağrı servisinin daha etkili ve verimli işletilmesini sağladık. Müşteri odaklı hizmet anlayışına yönelik olarak personelimize yönelik periyodik eğitimler verdik. Daha iyi bir gelecek için yaptığımız altyapı yatırımları ile Kocaeli'nin çehresini adeta değiştirdik.

Kocaeli Büyükşehir Belediyesi İSU Genel Müdürlüğü

Bütün bu çalışmaları yaparken de aklımızda Kocaeli Büyükşehir Belediyesinin belirlediği marka bir Kocaeli'nin geleceği vardı. Çünkü, geleceği düşünerek çalışmak, hızlı bir değişim sürecinin yaşandığı günümüz dünyasında, çok daha kritik bir başarı faktörü olarak karşımıza çıkmaktadır. Hızla değişen koşullara uyum sağlamanın ve geleceğe hazırlanmanın en iyi yolunun değişimi veya geleceği yönetmek ve planlamak olduğunun bilincindeyiz. Bu gerçekten hareketle, bir taraftan büyük hizmetleri gerçekleştirdik, diğer taraftan da geleceği planladık.

Dünyada giderek daha geniş kabul görmeye başlayan yeni kamu yönetimi anlayışından hareketle, 5018 Sayılı Kamu Mali Yönetimi ve Kontrol Kanunu ile kamu kurum ve kuruluşlarında mali saydamlık, hesap verilebilirlik ilkeleri ön plana çıkmıştır. İSU Genel Müdürlüğü olarak biz geleceği yönetmenin bilinen en iyi araçlarından biri olan stratejik yönetim yaklaşımı çerçevesinde, İSU 2009 Yılı Performans Programı'nı hazırladık.

Kurumumuzun Stratejik Planının hazırlanması sürecinde, çalışma arkadaşlarımız tarafından , nasıl bir gelecek hedeflediğimiz konusunda titiz çalışmalar gerçekleştirildi. Ardından, bu hedeflere ulaşmak için hangi temel sonuç alanlarında başarı kaydetmemiz gerektiği konusunda yoğun çalışmalar yaptık . Bu çerçevede, 2010 - 2014 Yılı Stratejik Planımızda belirlemiş olduğumuz amaç ve hedeflere yönelik olarak faaliyet ve projeler belirledik.

Gelmiş olduğumuz nokta itibariyle, İSU; yüksek kalitede hizmet sunan ve gelecek nesiller için çalışan bir kurum olması doğrultusunda 2010 yılında yapılacak faaliyetleri ve projeleri planlamıştır. Bu çerçevede temel amacımız, değişime hızla uyum sağlayabilen, gelecek odaklı ve performansa dayalı olarak çalışan, katılımcı, şeffaf ve hesap veren çağdaş bir kurum meydana getirerek, kamusal kaynakları ekonomik, verimli ve etkin bir şekilde kullanmaktır.

Stratejik Planlama takımımızın hazırladığı 2010 Yılı Performans Programı'nın "Kocaeli'nin; yaşamaktan mutluluk, gelecek nesillere devretmekten gurur duyulan ve dünyaca tanınan Körfez şehrine dönüşümü" için büyük katkılar sağlamasına vesile olmasını diler, saygılarımı sunarım.

İlhan BAYRAM
Genel Müdür

I. GENEL BİLGİLER

A- Vizyon ve Misyon

Vizyonumuz;

En yüksek standartlarda hizmet veren ve gelecek nesiller için çalışan bir su idaresi olmaktır.

Misyonumuz;

Kocaeli'nin su, kanalizasyon ve arıtma ihtiyacını çevreyi koruyarak ve hizmet kalitesini sürekli yükselterek sağlamaktır.

İlkelerimiz;

- Temel felsefemiz insana hizmettir.
- Su kaynaklarının ve körfezin korunması başlıca önceliklerimizdendir.
- Riskleri yöneterek krizler yaşanmadan önlemleri zamanında alabilmektir.
- Kaynaklarımızı etkin kullanarak kaliteli ve ekonomik hizmetler sunarız.
- Gelişime açık, şeffaf ve katılımcı bir yönetim anlayışıyla çalışırız.
- Karar ve uygulamalarımıza bilimsel esaslar ışık tutar.
- Güvenirlilik ve liyakat esaslarına bağlı kalarak, takım ruhu ile çalışırız.
- Hizmet kalitesini ve müşteri memnuniyetini sürekli geliştirmeyi hedefleriz.
- Su bilincinin yaygınlaştırılmasına çalışırız.
- Hayatın kaynağı olan suyu, ileri teknoloji kullanarak, israf etmeden müşterilerimize ulaştırırız.
- Çalışanlarımızın kurum aidiyetini, verimliliğini, eğitimini ve memnuniyetini yükseltecek çalışmalar yaparız.

B- Yetki Görev ve Sorumluluklar

İSU Genel Müdürlüğü iş ve işlemlerini 2560 sayılı Kanun kapsamında yürütmekte olup, İdarenin kullanımında bulunan her türlü kaynaktan karşılanan mal ve hizmet alımları ile yapım işlerinin ihaleleri 4734 sayılı Kamu İhale Kanunu Hükümlerine tabidir. Ayrıca İzmit Su ve Kanalizasyon İdaresi Genel Müdürlüğü 5018 sayılı Kanun ve Sayıştay denetimine tabidir.

İdare personeli, 657 sayılı Devlet Memurları Kanununun geçici 9. maddesi ve 2560 sayılı Kanunun 1. Maddesinin son fıkrası hükmü gereğince 657 sayılı Devlet Memurları Kanununa tabi olup, ancak Genel Müdür ve Yönetim Kurulu Üyeleri hariç diğer personel 4483 sayılı Memurun yargılamasına ilişkin kanuna tabi değildir. İdare personeli, 657 sayılı Devlet Memurları Kanununun geçici 9. maddesi ve 2560 sayılı Kanunun 1. Maddesinin son fıkrası hükmü gereğince 657 sayılı Devlet Memurları Kanununa tabi olup, ancak Genel Müdür ve Yönetim Kurulu Üyeleri hariç diğer personel 4483 sayılı Memurun yargılamasına ilişkin kanuna tabi değildir.

İSU Genel Müdürlüğü'nün görev ve yetkileri 2560 sayılı kanunun 2. maddesinde aşağıdaki gibi ifade edilmektedir:

- a) İçme, kullanma ve endüstri suyu ihtiyaçlarının her türlü yeraltı ve yerüstü kaynaklarından sağlanması ve ihtiyaç sahiplerine dağıtılması için; kaynaklardan abonelere ulaşıncaya kadar her türlü tesisin etüt ve projesini yapmak veya yaptırmak, bu projelere göre tesisleri kurmak veya kurdurmak, kurulu olanları devralıp işletmek ve bunların bakım ve onarımını yapmak, yaptırmak ve gerekli yenilemelere girişmek,
- b) Kullanılmış sular ile yağış sularının toplanması, yerleşim yerlerinden uzaklaştırılması ve zararsız bir biçimde boşaltma yerine ulaştırılması veya bu sulardan yeniden yararlanılması için abonelerden başlanarak bu suların toplanacakları veya bırakılacakları noktaya kadar her türlü tesisin etüt ve projesini yapmak veya yaptırmak; gerektiğinde bu projelere göre tesisleri kurmak ya da kurdurmak; kurulu olanları devralıp işletmek ve bunların bakım onarımını yapmak, yaptırmak ve gerekli yenilemelere girişmek,
- c) Bölge ve içindeki su kaynaklarını, deniz, göl, akarsu kıyılarının ve yeraltı sularının kullanılmış sularla ve endüstri artıkları ile kirletilmesini, bu kaynaklarda suların kaybına veya

Kocaeli Büyükşehir Belediyesi İSU Genel Müdürlüğü

azalmasına yol açacak tesis kurulmasını ve bu tür faaliyetlerde bulunulmasını önlemek, bu konuda her türlü teknik, idari ve hukuki tedbiri almak,

d) Su ve kanalizasyon hizmetleri konusunda hizmet alanı içindeki belediyelere verilen görevleri yürütmek ve bu konulardaki yetkileri kullanmak,

e) Her türlü taşınır ve taşınmaz malı satın almak, kiralamak, ekonomik değeri kalmamış araç ve gereçleri satmak, İSKİ'nin hizmetleriyle ilgili tesisleri doğrudan doğruya yahut diğer kamu veya özel kuruluşlarla ortak olarak kurmak ve işletmek, bu maksatla kurulmuş veya kurulmakta olan tesislere iştirak etmek,

f) Kuruluş amacına dönük çalışmaların gerekli kılması halinde her türlü taşınmaz malı kamulaştırmak veya üzerinde kullanma hakları tesis etmek.

İSU Genel Müdürlüğü'nün 2560 sayılı Kanun ve ilgili mevzuat çerçevesinde çıkararak uyguladığı 25 adet Yönetmelik bulunmaktadır.

C - Teşkilat Yapısı

İSU Genel Müdürlüğü İdaresi,

- Genel Müdür
- Genel Müdür Yardımcıları
- Hukuk Müşavirliği
- Sivil Savunma Uzmanlığı
- Teftiş Kurulu Başkanlığı
- Özel Kalem Müdürlüğü
- Strateji Geliştirme Daire Başkanlığı
- İnsan Kaynakları ve Destek Hizmetleri Daire Başkanlığı
- Abone İşleri Daire Başkanlığı
- Mali Hizmetler Daire Başkanlığı
- İçmesuyu Daire Başkanlığı
- Kanalizasyon Daire Başkanlığı
- Ticaret İşleri Daire Başkanlığı
- Planlama ve Yatırım İnşaat Daire Başkanlığı
- Bilgi İşlem Daire Başkanlığı
- Arıtma Tesisleri Daire Başkanlığı

Kocaeli Büyükşehir Belediyesi İSU Genel Müdürlüğü

- Projeler Daire Başkanlığı
- Çevre Koruma Daire Başkanlığı
- Emlak ve İstimlak Daire Başkanlığı
- Şube Müdürlükleri

ile bunlara bağlı alt kademe birimlerinden teşekkül eder. Toplam 13 daire başkanlığı görevlidir. Sorumluluk alanı bölgelere ayrılan İSU Genel Müdürlüğü'nün taşra teşkilat yapılandırması içerisinde bölgelerde kurulan şube müdürlükleri de yer almaktadır.

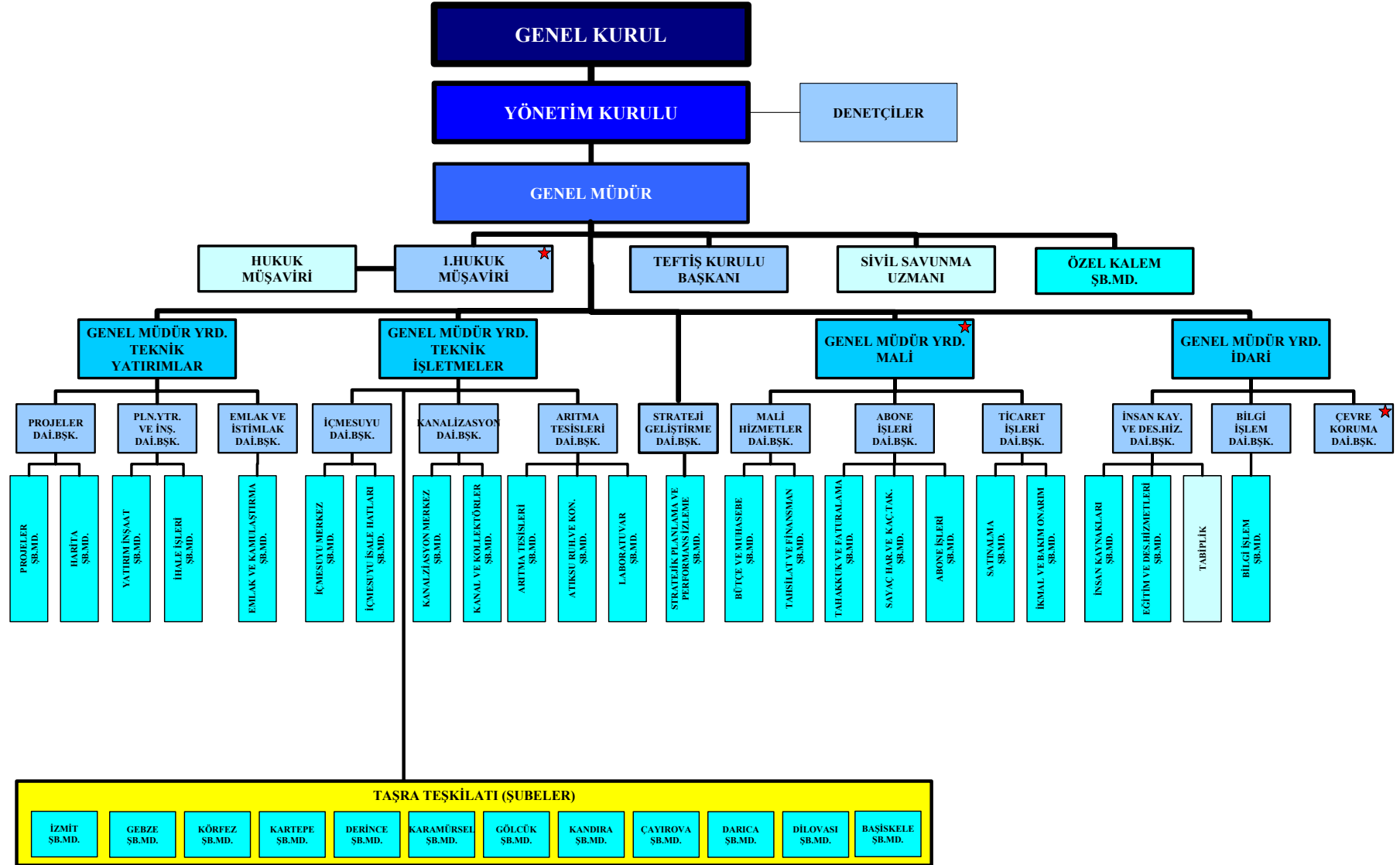
Kocaeli Büyükşehir Belediye Meclisi, İSU Genel Kurulu olarak görevli ve yetkilidir. Genel Kurul 2560 Sayılı Kanunun 6.maddesinde belirtilen görevleri ifa eder.

Büyükşehir Belediye Başkanı Yönetim Kurulunun başkanıdır. Belediye Başkanının bulunmaması halinde, Genel Müdür Yönetim Kuruluna başkanlık eder. Yönetim Kurulu 2560 sayılı Kanunun 9.maddesinde belirtilen görevleri ifa eder.

5393 sayılı Belediye Kanununun 49 uncu maddesi, 5216 sayılı Büyükşehir Belediyesi Kanununun 21 ve 28 inci maddeleri ile 22.02.2007 tarih ve 26442 sayılı Resmi Gazetede yayımlanarak yürürlüğe giren “Belediye ve Bağlı Kuruluşlarıyla Mahalli İdare Birliklerinin Norm Kadro İlke ve Standartlarına Dair Yönetmelik”e göre Genel Müdürlüğümüzde norm kadro çalışmaları düzenlenmiştir.

Bu çalışmanın amacı; kamu kaynaklarının etkili ve verimli kullanılması, yerel hizmetlerin dengeli dağılımının temin edilmesi, kurumlar tarafından sunulan hizmetlerde kalitenin artırılması, ihtiyaç duyulan nitelik, unvan ve sayıda personel istihdamının sağlanmasıdır.

Kocaeli Büyükşehir Belediyesi İSU Genel Müdürlüğü



★ Şahsa münhasır dondurulmuş kadrolar. (Kadroda bulunan kişi emekli veya tayin olunca yerine atama yapılmayacaktır.)

NOT 1 : Şeflikler 72 adet olup tabloda gösterilmemiştir. Yönetim Kurulu Kararı ile Birimlere bağlanacaktır.

NOT 2 : İzmit Şube Müdürlüğü yetki ve görevlerine dair işlemler, müstakil şube müdürlüğü kurulana kadar ilgili daire başkanlıkları bünyesindeki şube müdürlükleri tarafından yürütülecektir. İzmit Şube Müdürlüğü kurulduğunda Sayaç Har. ve Kaç. Tak. Şb. Müd. İptal edilecektir.

NOT 3 : Taşra teşkilatı şube müdürlükleri ilgili genel müdür yardımcısına bağlı olmakla birlikte, yapılacak iş hangi daire başkanlığının yetki ve görev alanına giriyorsa o daire başkanlığına bağlı olarak işlem yapacaklardır.

2010 Yılı Performans Programı

Kocaeli Büyükşehir Belediyesi İSU Genel Müdürlüğü

D – Fiziksel Kaynaklar

İSU Genel Müdürlüğü 12 bölgede hizmet yapılanmasını gerçekleştirmiştir. Bu bölgelerde hizmet binaları ve veznelere yer almaktadır.

Ayrıca 8 adet atıksu arıtma tesisi, 2 adet içmesuyu arıtma tesisi, 1 adet beton büz fabrikası, 445 adet içmesuyu deposu, 114 adet içmesuyu terfi merkezi, 42 adet atıksu terfi merkezi, 38 adet ödeme noktası, 12 adet hizmet binası fiziki kaynaklar arasında yer almaktadır.

İSU GENEL MÜDÜRLÜĞÜ İÇMESUYU SU DEPOLARI

BÖLGE	TOPLAM DEPO SAYISI (ADET)	DEPOLARIN TOPLAM HACMİ (m ³)
Kandıra Merkez	2	1.500
Kandıra Köyler	85	6.830
Körfez Merkez	11	18.150
Körfez Köyler	34	1.715
Kartepeler Merkez	22	12.760
Kartepeler Köyler	16	1.155
Darıca Merkez	1	4.000
Karamürsel Merkez	16	9.630
Karamürsel Köyler	24	1.688
İzmit Merkez	26	48.970
İzmit Köyler	56	3.400
Gölcük Merkez	19	27.050
Gölcük Köyler	37	2.015
Gebze Merkez	7	33.500
Gebze Köyler	19	3.830
Dilovası Merkez	3	9.300
Dilovası Köyler	4	550
Derince Merkez	4	12.500
Derince Köyler	28	1.275
Çayırova Merkez	3	7.800
Başiskele Merkez	18	13.970
Başiskele Köyler	10	1.070
TOPLAM	445	222.658

KANALİZASYON TERFİ İSTASYONLARI

1	KÖRFEZ TM-2	15	VEZİRÇİFTLİĞİ YTM	29	KARABAŞ MAH.YTM
2	DERİNCE TM-1	16	TM-14 (SUBAŞI)	30	SANAYİ MAH.YTM
3	BÜZ FABRİKASI	17	TM2 KÖRFEZ BELEDİYE ÖNÜ	31	UZUNTARLA
4	P3 HALKEVİ	18	TM DARICA	32	CEBECİ POMPA
5	KAVAKÇILIK	19	TM-2 EŞME	33	PAŞAĞZI
6	TM-2 BAĞÇECİK	20	DERİNCE TÜNELİ	34	KOAVANAĞZI
7	TM-4 YENİKÖY	21	P1 42 EVLER	35	TM-3 YENİKÖY
8	TM-6 DEĞİRMENDERE	22	TM-1 VEZİRÇİFTLİĞİ	36	TM-5HALDER TERFİ
9	TM-7 İHSANİYE	23	TM-1 İLİMTEPE	37	TM-5 HALİDERE YANI
10	TM-9 EREĞLİ	24	TM-1 KÖRFEZ	38	TM-8 ULAŞLI
11	TM-10 KARAMÜRSEL	25	TM-1 KIRAZLIYALI	39	HİKMETİYE TERFİ
12	TM-11 İPEK KAĞIT	26	TM-1 ŞİRİNYALI	40	TM1 EŞME
13	TM-2 MAŞUKİYE	27	TM-2 ŞİRİNYALI	41	TAVŞANLI TERFİ
14	42 EVLER YTM	28	YAHYAKAPTAN YTM	42	ALTINOV BEL TERFİ

Kocaeli Büyükşehir Belediyesi İSU Genel Müdürlüğü

2009 yılında Kurumumuz bünyesinde 143 adet resmi araçla görev yapılmış, ayrıca 245 adet araç ve iş makinesi kiralanmıştır.

RESMİ İŞ MAKİNALARI VE BİNEK ARAÇLARI

ARAÇ GRUPLARI	D. KAMYON	BOMLU KAMYON	VIDANJÖR KUKA	SU ATNKERİ	KLOR TANKERİ	İSALE HATTI ARACI	ÇEKİCİ (KAMYON)	VİNÇLİ KAMYON	Ç. KABINLI KAMYONET	BİNEK ARAÇ	KAZIYICI YÜKLEYİCİ KEPÇE	EKSKAVATÖR	FORKLİFT	TRAKTÖR	MINİBÜS	MİDİBÜS	AKARYAKI TANKERİ	SAL KASA	YARI RÖMORK	TOPLAM
ADET	14	3	20	2	1	2	1	1	49	14	23	2	3	2	1	2	1	1	1	143

KİRALIK İŞ MAKİNALARI VE BİNEK ARAÇLARI

ARAÇ GRUPLARI	D. KAMYON	BOMLU KAMYON	VIDANJÖR KUKA	SU ATNKERİ	KAZIYICI YÜKLEYİCİ KEPÇE	YÜKLEYİCİ	BİNEK ARAÇ	Ç.KABİN KAMYONET	JEEP	EKSKAVATÖR	TOPLAM
ADET	42	4	15	3	50	1	65	57	1	7	245

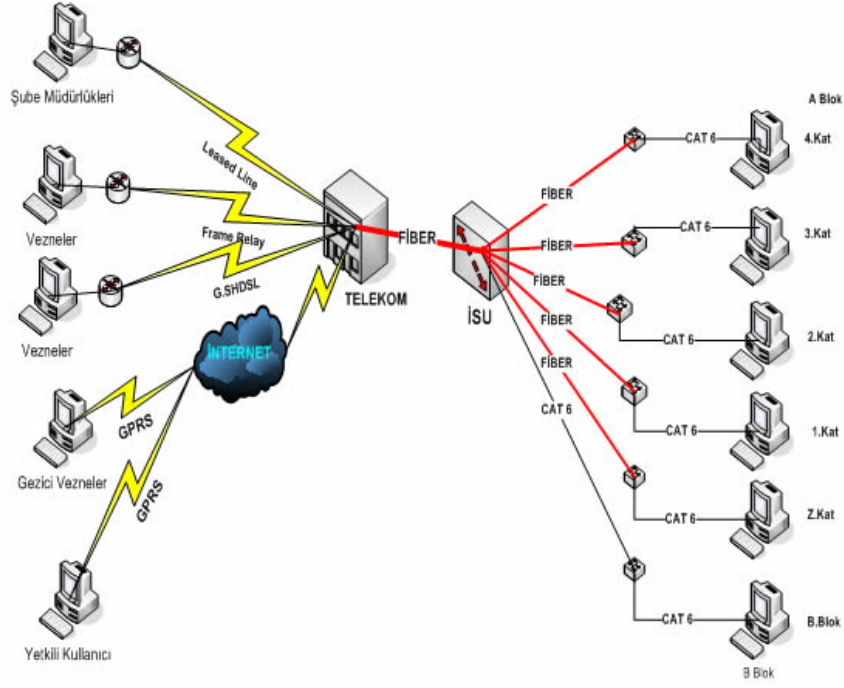
Kocaeli Büyükşehir Belediyesi İSU Genel Müdürlüğü

İSU HİZMET BİNALARI

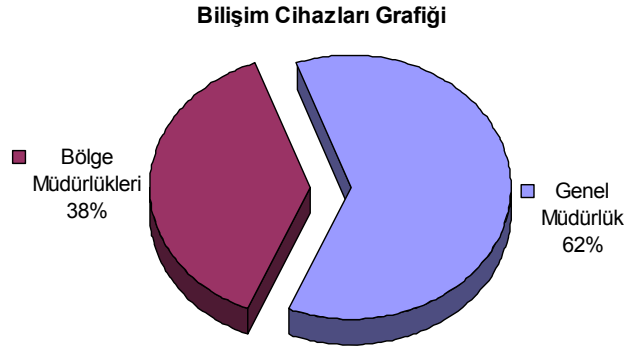
MERKEZ	DİLOVASI ŞUBE MÜDÜRLÜĞÜ
Genel Müdürlük Binası	Dilovası Şb. Müd. Hizmet Binası
Adres: D-100 Karayolu Üzeri Seka Park No:59 İzmit / KOCAELİ	
İZMİT VEZNELERİ	GEBZE ŞUBE MÜDÜRLÜĞÜ
Merkez Vezne	Gebze Şb. Müd. Hizmet Binası
Alikahya Veznesi	Aksasapağı Veznesi
Bekirpaşa Veznesi	İstasyon Veznesi
Kullar Veznesi	Yenimahalle Veznesi
Kuruçeşme Veznesi	Beylikbağı Veznesi
Mehmet Ali Paşa Mah. Veznesi	
Yahya Kaptan Veznesi	KANDIRA ŞUBE MÜDÜRLÜĞÜ
Yeni Mah. Veznesi	Kandıra Şb. Müd. Hizmet Binası
Yuvacık Veznesi	
Yuvam Veznesi	GÖLCÜK ŞUBE MÜDÜRLÜĞÜ
	Gölcük Merkez Vezne (Gölcük Belediyesi Hiz. Binası)
	İhsaniye Veznesi (İhsaniye Hiz. Binası)
	Değirmendere Veznesi (Değirmendere Hiz. Binası)
	Halidere Veznesi (Halidere Veznesi Hiz. Binası)
	Hisareyn Veznesi (Hisareyn Hiz. Binası)
BAŞİSKELE ŞUBE MÜDÜRLÜĞÜ	
Bahçecik Şb. Müd. Hizmet Binası	
Karşıyaka Kültür Merkez Binası	
ÇAYIROVA ŞUBE MÜDÜRLÜĞÜ	KARAMÜRSEL ŞUBE MÜDÜRLÜĞÜ
Çayırova Şb. Müd. Hizmet Binası	Karamürsel Şb. Müd. Hizmet Binası
DARICA ŞUBE MÜDÜRLÜĞÜ	KÖRFEZ ŞUBE MÜDÜRLÜĞÜ
Darica Şube Müdürlüğü Hizmet Binası	Körfez Şb. Müd. Hizmet Binası
	Yarımca Vezne (Belediye Hiz. Binası)
	Hereke İSU Binası
DERİNCE ŞUBE MÜDÜRLÜĞÜ	KARTEPE ŞUBE MÜDÜRLÜĞÜ
Derince Şube Müdürlüğü Hizmet Binası	Kartepe Şb. Müd. Hiz. Binası
Yenikent Mah. Veznesi	Uzunçiftlik Vezne
Yavuz Sultan Mah. Veznesi (60 Evler)	
Çınarlı Veznesi	

Genel Müdürlüğümüzün network yapısı ile bütün bölgeler ve genel müdürlük birimleri on-line olarak birbirine bağlanarak intranet oluşturulmuştur. Böylece Kocaeli genelinde kurumumuz bünyesindeki sisteme bağlı bütün bilgisayarlar birbirine on-line olarak ulaşabilmektedir.

Kocaeli Büyükşehir Belediyesi İSU Genel Müdürlüğü



Bilişim cihazlarımız, abonelerimize hızlı bir şekilde hizmet verebilecek sayı ve kapasitededir. Toplam bilişim cihazı sayımız 1.007 adettir.



Genel Müdürlüğümüzün internet bağlantısı metro Ethernet ile sağlanmaktadır. İnternet bağlantımız, tek merkezden Kocaeli genelinde bulunan hizmet birimlerimize dağıtılmaktadır.

Kocaeli Büyükşehir Belediyesi İSU Genel Müdürlüğü

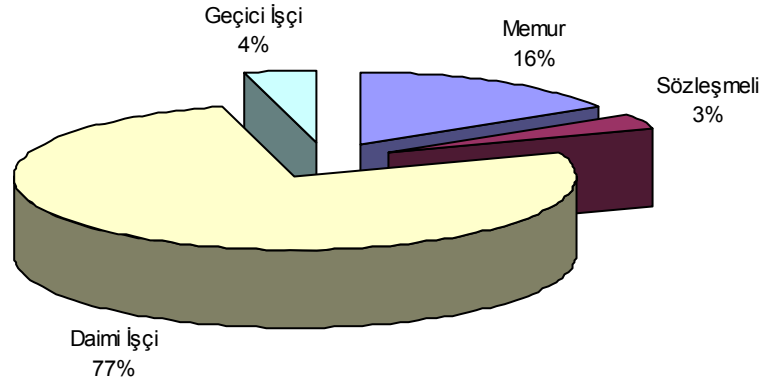
E- İnsan Kaynakları

İSU Genel Müdürlüğü'nde 31 Ekim 2009 tarihi itibarıyla toplam 1.594 personel çalışmaktadır. Hizmet alanı genişleyen İSU'nun personel sayısı da artmıştır. Devralınan belediyelerden 452 kişi, SEKA Genel Müdürlüğü'nden 198 kişi ve Köy Hizmetleri Genel Müdürlüğü'nden 26 kişi kurumumuza geçiş yapmıştır.

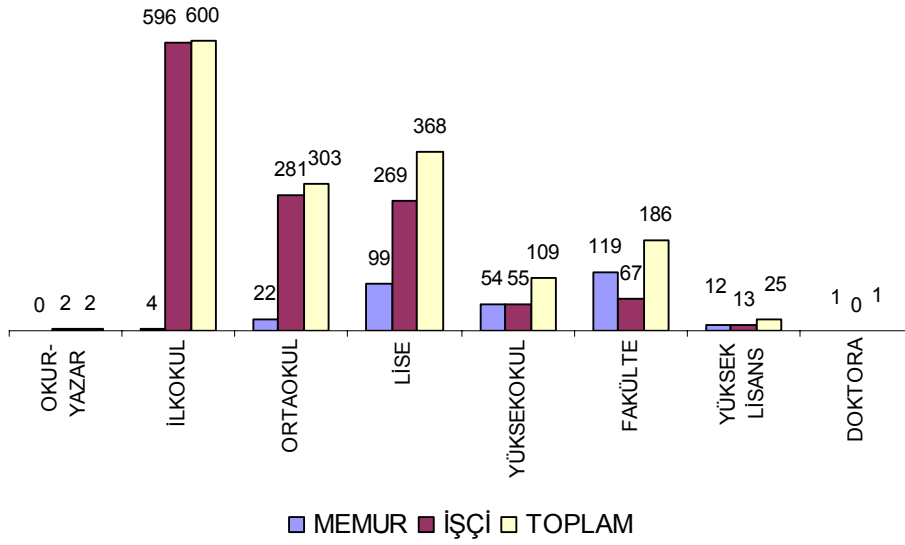
MEMUR PERSONEL	ERKEK	BAYAN	TOPLAM
MEMUR	176	81	257
SÖZLEŞMELİ	39	15	54
TOPLAM	215	96	311
YAŞ (ORTALAMA)	43	40	41,5
EĞİTİM			
OKUR-YAZAR			0
İLKOKUL	4		4
ORTAOKUL	17	5	22
LİSE	63	36	99
YÜKSEKOKUL	29	25	54
FAKÜLTE	95	24	119
YÜKSEK LİSANS	6	6	12
DOKTORA	1		1
EĞİTİM DURUMU TOPLAMI	215	96	311

İŞÇİ PERSONEL	ERKEK	BAYAN	TOPLAM
DAİMİ İŞÇİ	1151	65	1216
GEÇİCİ İŞÇİ	58	9	67
TOPLAM	1209	74	1283
YAŞ (ORTALAMA)	42	38	40
EĞİTİM			
OKUR-YAZAR	1	1	2
İLKOKUL	585	11	596
ORTAOKUL	273	8	281
LİSE	243	26	269
YÜKSEKOKUL	41	14	55
FAKÜLTE	57	10	67
YÜKSEK LİSANS	9	4	13
DOKTORA			0
EĞİTİM DURUMU TOPLAMI	1209	74	1283

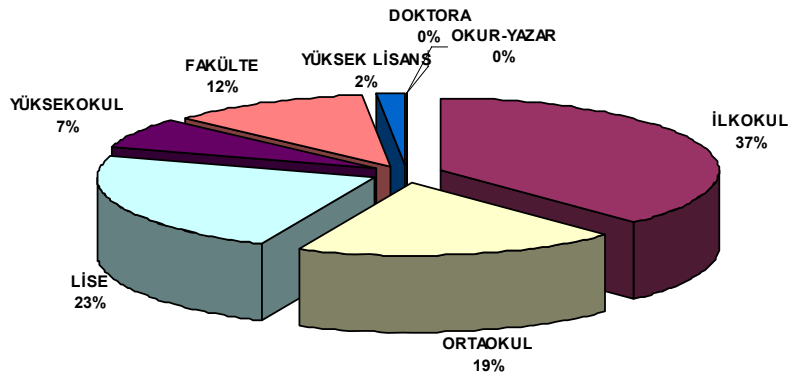
PERSONEL DAĞILIMI



PERSONEL EĞİTİM DURUMU



PERSONEL EĞİTİM DAĞILIMI



II. PERFORMANS BİLGİLERİ

A- Temel Politika ve Öncelikler

İSU Genel Müdürlüğü Stratejik planlama çalışmaları 5 ana başlık altında incelenmiş ve buna göre ilk olarak Kurumsal yapının iyileştirilerek, yönetsel ve operasyonel etkinliğin artırılması amaçlanmıştır.

İSU Genel Müdürlüğünün ana faaliyet alanı olan gerek evsel gerekse endüstriyel su temini ve dağıtımı konusunda sürdürülebilirlik ve kalitenin artırılması ikinci başlık olarak ele alınmıştır.

Yine bir diğer ana faaliyet alanımız olan kanalizasyon, yağmursuyu ve atık su arıtma hizmetlerinde sürdürülebilirlik ve kalite artışı sağlanması amaçlanmıştır.

Genel Müdürlüğümüzün abone hizmetleri dahilinde kalite, hız ve verimliliğin artırılması ve beraberinde tahakkuklarının yükseltilmesi de dördüncü başlık olarak belirlenmiştir.

Son olarak da İSU ve İSU çalışmalarına ilişkin etkili iletişim planı hazırlanması ve planın etkin biçimde yürütülmesi hedeflenmiştir.

B – Amaç ve Hedefler

Amaç	Hedef	Faaliyet	Adı
1			Kurumsal yapı iyileştirilerek, yönetsel ve operasyonel etkinlik artırılacaktır.
1	1		Organizasyon yapısının daha etkin ve verimli hale getirilmesine yönelik çalışmalar gerçekleştirilecektir.
1	1	1	Periyodik stratejik yönetim ve performans yönetimi izleme ve değerlendirme toplantıları yapılacaktır.
1	1	2	İş ve görev tanımları yapılacaktır.
1	1	3	Hizmet süreçleri iyileştirilecektir.
1	1	4	Performans Programı Hazırlanacaktır
1	1	5	Faaliyet Raporu Hazırlanacaktır
1	1	6	İhtilafların çözümü ve icra işlemlerinde etkinliğin artırılması yoluyla kurum menfaatlerinin korunmasında süreklilik sağlanacaktır.
1	1	7	İç denetim ve teftiş sisteminin etkinliği artırılarak sürekliliği sağlanacaktır.
1	1	8	Çalışan memnuniyetini artırmaya yönelik olarak her yıl bir faaliyet düzenlenecek ve yıllık memnuniyet ölçümü yapılacaktır.
1	1	9	Çalışanların mesleki gelişimine yönelik hizmet içi eğitim programları düzenlenecektir.
1	1	10	İşçi sağlığı ve iş güvenliği ile ilgili mevzuat çerçevesinde gerçekleştirilen periyodik denetimler doğrultusunda gerekli iyileştirme önlemleri alınacaktır.
1	1	11	Birimlerde ve birimler arasında iletişimin daha etkin hale getirilmesi ve katılımcı yönetim anlayışının güçlendirilmesine yönelik periyodik toplantılar yapılacaktır.
1	1	12	Yönetim Kurulu toplantılarının organizasyonu yapılacaktır.
1	1	13	Genel Kurul toplantılarının organizasyonu yapılacaktır.
1	2		İSU Otomasyon Sistemi çalışır halde tutulacaktır.
1	2	1	E-Kurum Projesi bakımı yaptırılacaktır.
1	2	2	E-Kurumla ilgili kullanıcı eğitimlerine devam edilecektir.
1	2	3	Merkez ve taşra teşkilatında kurulan internet ve İntranet ağı yaygınlaştırılacak, geliştirilecek ve sürekli aktif tutulacaktır.
1	2	4	Otomasyon sistemi sürekli aktif tutulacaktır.
1	2	5	Kurum bünyesinde merkez ve bölge birimlerinde bilgisayarların, yazıcıların, İntranet ağının kesintisiz çalışması sağlanacaktır.
1	2	6	Web sayfasının etkinliği artırılacaktır.
1	3		Genel Müdürlüğümüz altyapı bilgi sisteminin Kocaeli Büyükşehir Belediyesi Coğrafi Bilgi Sistemi (CBS) çalışmalarıyla birlikte yapılarak Altyapı Bilgi Sisteminin hizmete alınması suretiyle İdaremiz yatırım ve işletme faaliyetlerine verimlilik ve etkinlik kazandırılacaktır.
1	3	1	Su ve atıksu şebekeleri sayısal ortama aktarılacaktır.
1	4		Mali yapı projeksiyonu hazırlanarak mali dengenin kademeli olarak iyileştirilmesi sağlanacaktır.
1	4	1	Kurumun mali yapı projeksiyonu hazırlanacaktır.

Kocaeli Büyükşehir Belediyesi İSU Genel Müdürlüğü

1	4	2	Harcamalarda kaynak tasarrufu sağlanacaktır.
1	4	3	Borç sürecinde kaynaklarımız daha tasarruflu kullanılacaktır.
1	4	4	Tahakkuk-tahsilat oranını yükseltmeye yönelik iyileştirmeler yapılacaktır.
1	4	5	Takipteki alacakların tahsil hızını artırmaya yönelik düzenlemeler yapılacaktır.
1	4	6	Gelir Bütçesi gerçekleşme oranını artıracak önlemler alınacaktır.
1	4	7	Muhasebe kayıt ve raporlama sistemi etkin kılınarak mukayeseli verilerin doğruluğu sağlanacaktır.
1	5		Teknik donanımın ve fiziki ortamların kullanımında iyileştirmeler yapılarak etkinlik artırılacaktır.
1	5	1	Ambar alanı işlevsel yönden geliştirilecek; birimlerin talepleri doğrultusunda yeni fiziksel ortamlar oluşturulacaktır.
1	5	2	Araç ve makina parkı ile diğer tesislerdeki ekipmanların bakım ve onarımları ve tescil işlemleri zamanında ve hızlı gerçekleştirilecektir.
1	5	3	Hizmet binaları ve şantiyelerimiz hizmetin gereklerine uygun hale getirilecektir.
1	5	4	Araç takip sistemi etkin bir biçimde işletilecektir.
1	6		Mal ve hizmet alımları ana ihale yöntemleri ile karşılanarak, doğrudan temin yoluyla yapılan alımlar azaltılacaktır.
1	6	1	İhale işlemleri yönetim hizmetleri etkin bir şekilde yönetilecektir.
1	6	2	Satın alma işlemleri yönetim hizmetlerinde etkinlik arttırılacaktır.
1	7		Kurum yatırımlarının aksamadan yapılabilmesi için gerekli olan istisna, kiralama ve devir faaliyetleri kesintisiz sürdürülecektir.
1	7	1	İdarenin ihtiyaçları doğrultusunda kamulaştırmalar yapılacaktır.
1	7	2	İdarenin ihtiyaçları doğrultusunda kiralamalar yapılacaktır.
1	7	3	İdarenin ihtiyaçları doğrultusunda gerekli devir işlemleri yapılacaktır.
1	7	4	Tarihi su yapılarının restorasyonu yapılacaktır.
2			İçme, kullanma ve endüstri suyu temininde sürdürülebilirlik ve kalite artışı sağlanacaktır.
2	1		Kesintisiz su temini performansı kademeli bir şekilde yükseltilecektir.
2	1	1	Alternatif su kaynaklarının (Baraj, kaptaj, su alma yapısı, sondaj vs.) teminine yönelik araştırma ve projeler yapılacaktır.
2	1	2	SCADA sistemi geliştirilecektir.
2	1	3	Şebekeye verilen su miktarı ölçülecektir.
2	1	4	Su arıza ve kaçakları otomasyon ile kontrol edilecektir.
2	1	5	Abonelere verilen suların sıhhi yönden gerekli kontrolleri yapılacaktır.
2	1	6	İlimize içme ve kullanma su ihtiyacının karşılandığı Yuvacık Barajından su temini ve il geneline dağıtımının planlaması sürdürülecektir.
2	2		İçme suyu altyapı sisteminin kalitesini yükseltecek çalışmalar kademeli olarak gerçekleştirilecektir.
2	2	1	Eski içmesuyu hatları yenilenecektir.
2	2	2	İçmesuyu hatlarının bakım ve onarımı yapılacaktır.
2	2	3	Yeni içmesuyu hatları yapılacaktır.
2	2	4	İhtiyaç analizleri doğrultusunda yeni içmesuyu tesisleri projelendirilecek ve hayata geçirilecektir.
2	2	5	Mevcut içmesuyu tesislerinin bakım ve onarımları yapılacaktır.
2	2	6	İçmesuyu arıtma tesislerinin bakım ve onarımları yapılacaktır.

Kocaeli Büyükşehir Belediyesi İSU Genel Müdürlüğü

2	3		Afet ve acil durum eylem planları günün şartlarına göre güncel hale getirilecektir.
2	3	1	Doğal afetlere karşı hazırlanan eylem planı ile ilgili çalışmalar yapılacaktır.
2	3	2	Su kaynakları ve tesislerin koruma ve güvenliği sağlanacaktır.
2	3	3	Acil durum planları çerçevesinde oluşturulan müdahale ekip ve ekipmanları müdahale yapabilecek vaziyette tutulacaktır.
3			Kanalizasyon, yağmursuyu ve atıksu arıtma hizmetlerinde sürdürülebilirlik ve kalite artışı sağlanacaktır.
3	1		Kanalizasyon ve yağmur suyu altyapı sisteminin kalitesini yükseltecek çalışmalar kademeli olarak gerçekleştirilecektir.
3	1	1	Yeni kanalizasyon hatları yapılacaktır.
3	1	2	Kanalizasyon hatları yenileme, bakım ve onarımları yapılacaktır.
3	1	3	İhtiyaç analizleri doğrultusunda yağmursuyu ve atıksu terfi merkezi, çökeltme ve fosseptik projeleri hazırlanacaktır.
3	1	4	Yeni yağmursuyu hatları ve terfi merkezleri yapılacaktır.
3	1	5	Yağmursuyu hatları yenileme, bakım ve onarımları yapılacaktır.
3	1	6	Dere ıslah çalışmaları yapılacaktır.
3	1	7	Atıksu terfi istasyonlarının bakım onarım ve modernizasyonu yapılacaktır.
3	1	8	Atıksu arıtma tesislerinin bakım ve onarımları yapılacaktır.
3	1	9	Kanalizasyon takip ve müdahale sistemi kurulacaktır.
3	2		Arıtma tesislerimiz nitelik ve nicelik açısından iyileştirilecek ve atık su denetim sistemi geliştirilecektir.
3	2	1	Yeni atıksu arıtma tesisi projeleri hazırlanacaktır.
3	2	2	Kandıra, Hereke ve Cebeci atık su arıtma tesisleri için hazırlanacak tatbikat projelerinin ön fizibiliteleri ile proses elektrik, makine, elektronik kontrollüğü yapılacaktır.
3	2	3	Endüstriyel Atık suların ve içmesuyu havzalarının denetim yetkisi kapsamında denetim, ruhsat, tahlil ve kontroller yapılacaktır.
3	2	4	Körfez, Kullar, Yeniköy ve Karamürsel Atıksu Arıtma Tesisleri havalandırma havuzları aerotör havalandırıcılarının blower havalandırıcıya dönüştürülecektir.
3	2	5	Atıksu ve içmesuyu arıtma tesislerinin inşaat, boya ve çevre düzenleme işleri yapılacaktır.
3	2	6	Evsel atıklar DOSB tarafından yapılacak, Dilovası atıksu arıtma tesisine verilecektir.
3	2	7	Atıksu arıtma tesislerinde proses sonucu açığa çıkan arıtma çamurları Çevre Mevzuatına uygun olarak bertaraf edilecektir.
3	2	8	Gebze Atıksu Arıtma Tesisi İnşaa Edilecektir.
3	2	9	Kandıra Cebeci Atıksu Arıtma Tesisi ve Terfi Sistemi İnşaa Edilecektir.
3	2	10	Hereke Atıksu Arıtma Tesisi İnşaa Edilecektir.
4			Abone hizmetlerinde kalite, hız ve verimlilik artırılacak; tahakkuklar yükseltilecektir.
4	1		Abonelere sunulan hizmetin kalitesi kademeli olarak yükseltilecektir.
4	1	1	Hizmet süreçleri müşteri odaklı olacak şekilde yapılandırılacaktır.
4	1	2	Müşteri memnuniyetini ölçme, değerlendirme ve artırmaya yönelik çalışmalar yapılacaktır.
4	1	3	Müşteri odaklı hizmet anlayışına yönelik olarak personelimize periyodik eğitimler verilecektir.
4	1	4	Su sayaçları tamir ve ayar istasyonu MID direktiflerine ve otomatik okumaya uygun hale getirilecektir.
4	1	5	2014 yılı sonuna kadar elektronik ortamda da abonelik hizmetleri verilecektir.
4	1	6	Abone sayaçları barkodlu okumaya uygun hale getirilecektir.

Kocaeli Büyükşehir Belediyesi İSU Genel Müdürlüğü

4	2		Tahakkuklar kademeli olarak yükseltilecektir.
4	2	1	Usulsüz ve kaçak su kullanımlarına yönelik denetimler yaygınlaştırılacak ve etkinliği artırılacaktır.
4	2	2	Endeks okuma, sayaç alımı ve değişimi, açma-kapama gibi işler daha etkili, ekonomik ve verimli şekilde yürütülecektir.
4	2	3	Mevcut abone kayıtları güncellenecektir.
4	2	4	Uzaktan algılamalı ve ön ödemeli sayaçların kullanımı sağlanacak ve yaygınlaştırılacaktır.
4	2	5	Yüksek tüketimli abonelerin sayaç ve tesisatları uygun hale getirilecektir.
4	2	6	Şebeke harici su kullanan abonelerin şebeke suyu kullanmaları sağlanacaktır.
5			İSU ve İSU çalışmalarına ilişkin kamuoyunun sağlıklı bilgilendirilmesi sağlanacak ve kurumun halkla ilişkileri etkili biçimde yürütülecektir.
5	1		Şeffaflık ve hesap verilebilirlik ilkesi doğrultusunda halkla ilişkiler etkili biçimde yürütülecek ve kamuoyunun sağlıklı bilgilendirilmesi sağlanacaktır.
5	1	1	Personelin halkla ilişkiler stratejisine uygun şekilde hizmet vermesini sağlamak amacıyla eğitimler yapılacaktır.
5	1	2	ALO 185 arıza, şikayet ve ihbar hattı etkili, ekonomik ve verimli bir şekilde işletilecektir.
5	1	3	İSU faaliyetleri ile ilgili yerel medyaya haber sunulacaktır.
5	1	4	Basında çıkan haberlerin değerlendirilmesi ile ilgili her hafta bir toplantı yapılacaktır.
5	2		Su, çevre bilincini geliştirme ve kurumun çalışmalarını kamuoyuna tanıtma amacına yönelik etkinlikler düzenlenecek ve desteklenecektir.
5	2	1	Su, çevre bilincini geliştirme ve kurumun çalışmalarını kamuoyuna tanıtma amacına yönelik olarak yayımlar yapılacak ve desteklenecektir.
5	2	2	Su, çevre bilincini geliştirme ve kurumun çalışmalarını kamuoyuna tanıtma amacına yönelik her yıl iki programa paydaş olarak destek verilecektir.

C – Performans Hedef ve Göstergeleri

İSU GENEL MÜDÜRLÜĞÜ 2010 YILI PERFORMANS PROGRAMI										
Amaç	Hedef	Faaliyet	Gösterge	Adı	Gösterge Türü	Ölçü Birimi	Ölçüm Periyodu	2010 Hedefi	Sapma oranı (%)	Sorumlu Birim
1 Kurumsal yapı iyileştirilerek, yönetsel ve operasyonel etkinlik artırılacaktır.										
1	1	Organizasyon yapısının daha etkin ve verimli hale getirilmesine yönelik çalışmalar gerçekleştirilecektir.								
1	1	3	Hizmet süreçleri iyileştirilecektir.							
1	1	3	2	Yasal işlem yapılması olurlarının icra takibi yapılması oranı	Sonuç	Yüzde	Yıllık	90	10	Hukuk Müşavirliği
1	1	3	3	Faal icra dosyalarına işlem yapılması oranı	Sonuç	Yüzde	Yıllık	70	10	Hukuk Müşavirliği
1	1	6	İhtilafların çözümü ve icra işlemlerinde etkinliğin artırılması yoluyla kurum menfaatlerinin korunmasında süreklilik sağlanacaktır.							
1	1	6	1	Davaların duruşmasına katılma oranı	Sonuç	Yüzde	Yıllık	90	10	Hukuk Müşavirliği
1	1	6	2	Mahkeme keşiflerine katılma oranı	Sonuç	Yüzde	Yıllık	90	10	Hukuk Müşavirliği

HUKUK MÜŞAVİRLİĞİ KAYNAK İHTİYACI TABLOSU

Ekonomik Kod (I.Düzyen)		Bütçe Ödeneği
01	Personel Giderleri	708.599,00
02	SGK Devlet Primi Giderleri	127.439,00
03	Mal ve Hizmet Alım Giderleri	1.516.536,00
04	Faiz Giderleri	0,00
05	Cari Transferler	0,00
06	Sermaye Giderleri	32.761,00
09	Yedek Ödenekler	0,00
Toplam		2.385.335,00

İSU GENEL MÜDÜRLÜĞÜ
2010 YILI PERFORMANS PROGRAMI

Amaç	Hedef	Faaliyet	Gösterge	Adı	Gösterge Türü	Ölçü Birimi	Ölçüm Periyodu	2010 Hedefi	Sapma oranı (%)	Sorumlu Birim
1 Kurumsal yapı iyileştirilerek, yönetsel ve operasyonel etkinlik artırılacaktır.										
1	1			Organizasyon yapısının daha etkin ve verimli hale getirilmesine yönelik çalışmalar gerçekleştirilecektir.						
1	1	11		Birimlerde ve birimler arasında iletişimin daha etkin hale getirilmesi ve katılımcı yönetim anlayışının güçlendirilmesine yönelik periyodik toplantılar yapılacaktır.						
1	1	11	1	Yapılan periyodik toplantı sayısı	Çıktı	Adet	Yıllık	4	25	Özel Kalem Md.
1	1	12		Yönetim Kurulu toplantılarının organizasyonu yapılacaktır.						
1	1	12	1	Yapılan Yönetim Kurulu toplantı sayısı	Çıktı	Adet	Yıllık	51	5	Özel Kalem Md.
1	1	13		Genel Kurul toplantılarının organizasyonu yapılacaktır.						
1	1	13	1	Yapılan Genel Kurul toplantı sayısı	Çıktı	Adet	Yıllık	2	0	Özel Kalem Md.
5 İSU ve İSU çalışmalarına ilişkin kamuoyunun sağlıklı bilgilendirilmesi sağlanacak ve kurumun halkla ilişkileri etkili biçimde yürütülecektir.										
5	1			Şeffaflık ve hesap verilebilirlik ilkesi doğrultusunda halkla ilişkiler etkili biçimde yürütülecek ve kamuoyunun sağlıklı bilgilendirilmesi sağlanacaktır.						
5	1	3		İSU faaliyetleri ile ilgili yerel medyaya haber sunulacaktır.						
5	1	3	1	Yerel medyaya sunulan haber sayısı	Çıktı	Adet	Yıllık	250	10	Özel Kalem Md.
5	1	4		Basında çıkan haberlerin değerlendirilmesi ile ilgili her hafta bir toplantı yapılacaktır.						
5	1	4	1	Basında çıkan haberlerin değerlendirilmesi toplantısı sayısı	Çıktı	Adet	Yıllık	50	10	Özel Kalem Md.
5	2			Su, çevre bilincini geliştirme ve kurumun çalışmalarını kamuoyuna tanıtma amacına yönelik etkinlikler düzenlenecek ve desteklenecektir.						
5	2	1		Su, çevre bilincini geliştirme ve kurumun çalışmalarını kamuoyuna tanıtma amacına yönelik olarak yayınlar yapılacak ve desteklenecektir.						
5	2	1	1	Su, çevre bilincini geliştirme ve kurumun çalışmalarını kamuoyuna tanıtma amacına yönelik olarak yayınlar yapılacak ve desteklenecek yayınların sayısı	Çıktı	Adet	Yıllık	2	50	Özel Kalem Md.
5	2	2		Su, çevre bilincini geliştirme ve kurumun çalışmalarını kamuoyuna tanıtma amacına yönelik her yıl iki programa paydaş olarak destek verilecektir.						
5	2	2	1	Su, çevre bilincini geliştirme ve kurumun çalışmalarını kamuoyuna tanıtma amacına yönelik yapılacak, paydaş olarak desteklenecek program sayısı	Çıktı	Adet	Yıllık	2	50	Özel Kalem Md.

ÖZEL KALEM MÜDÜRLÜĞÜ KAYNAK İHTİYACI TABLOSU

Ekonomik Kod (I.Düzey)	Bütçe Ödeneği
01 Personel Giderleri	1.228.601,00
02 SGK Devlet Primi Giderleri	129.934,00
03 Mal ve Hizmet Alım Giderleri	593.753,00
04 Faiz Giderleri	0,00
05 Cari Transferler	0,00
06 Sermaye Giderleri	68.501,00
09 Yedek Ödenekler	0,00
Toplam	2.020.789,00

**İSU GENEL MÜDÜRLÜĞÜ
2010 YILI PERFORMANS PROGRAMI**

Amacı	Hedef	Faaliyet	Gösterge	Adı	Gösterge Türü	Ölçü Birimi	Ölçüm Periyodu	2010 Hedefi	Sapma oranı (%)	Sorumlu Birim
2 İçme, kullanma ve endüstri suyu temininde sürdürülebilirlik ve kalite artışı sağlanacaktır.										
2 3 Afet ve acil durum eylem planları günün şartlarına göre güncel hale getirilecektir.										
2 3 1 Doğal afetlere karşı hazırlanan eylem planı ile ilgili çalışmalar yapılacaktır.										
2	3	1	1	Afet ve acil durum planları hazırlanmış olup, güncelleme çalışmalarının yapılması	Sonuç	Yüzde	Yıllık	100	10	Sivil Savunma Uzm.
2	3	1	2	Sivil savunma planlarında kanun ve yönetmelik ve personel hareketlerinden dolayı meydana gelecek değişiklikler dikkate alınarak güncelleme çalışması yapılması	Sonuç	Yüzde	Yıllık	100	10	Sivil Savunma Uzm.
2	3	1	3	Kurumumuz genel müdürlük hizmet binasında bulunan yangın ihbar sisteminin ve yangın söndürme tüplerinin bakım ve dolun işlemleri ve periyodik kontrollerinin yapılması	Sonuç	Yüzde	Yıllık	100	10	Sivil Savunma Uzm.
2	3	1	4	İSU şube müdürlüklerinde sivil savunma ile ilgili eksikliklerin tespiti	Sonuç	Yüzde	Yıllık	100	10	Sivil Savunma Uzm.
2	3	1	5	Kurumumuzda oluşturulan sivil savunma servisleri ve bütün personele yönelik eğitimlere devam edilerek, (Kurtarma, yangın, kriz yönetimi) eğitimlerde koordinatörlük sağlanması	Sonuç	Yüzde	Yıllık	100	10	Sivil Savunma Uzm.
2 3 2 Su kaynakları ve tesislerin koruma ve güvenliği sağlanacaktır.										
2	3	2	10	Kurumumuzda hizmet vermekte olan koruma güvenlik hizmetinin idari kontrolü	Sonuç	Yüzde	Yıllık	100	10	Sivil Savunma Uzm.
2	3	2	11	Güvenlik görevlilerine yönelik eğitim faaliyetleri sayısı	Çıktı	Adet	Yıllık	2	50	Sivil Savunma Uzm.
2 3 3 Acil durum planları çerçevesinde oluşturulan müdahale ekip ve ekipmanları müdahale yapabilecek vaziyette tutulacaktır.										
2	3	3	1	Acil durum planları çerçevesinde oluşturulan ekiplerin ihtiyaçları doğrultusunda ekipmanların temini	Sonuç	Yüzde	Yıllık	100	25	Sivil Savunma Uzm.

SİVİL SAVUNMA UZMANLIĞI KAYNAK İHTİYACI TABLOSU

Ekonomik Kod (I.Düzye)		Bütçe Ödeneği
01	Personel Giderleri	92.966,00
02	SGK Devlet Primi Giderleri	25.984,00
03	Mal ve Hizmet Alım Giderleri	82.021,00
04	Faiz Giderleri	0,00
05	Cari Transferler	0,00
06	Sermaye Giderleri	2.502,00
09	Yedek Ödenekler	0,00
Toplam		203.473,00

İSU GENEL MÜDÜRLÜĞÜ
2010 YILI PERFORMANS PROGRAMI

Amaç	Hedef	Faaliyet	Gösterge	Adı	Gösterge Türü	Ölçü Birimi	Ölçüm Periyodu	2010 Hedefi	Sapma oranı (%)	Sorumlu Birim
1				Kurumsal yapı iyileştirilerek, yönetsel ve operasyonel etkinlik artırılacaktır.						
1	1			Organizasyon yapısının daha etkin ve verimli hale getirilmesine yönelik çalışmalar gerçekleştirilecektir.						
1	1	7		İç denetim ve teftiş sisteminin etkinliği artırılarak sürekliliği sağlanacaktır.						
1	1	7	1	Merkez birimlerin ve şubelerin denetim ve teftişi	Sonuç	Yüzde	Yıllık	100	10	Teftiş Kurulu Bşk.
1	1	7	2	İnceleme-araştırma ve soruşturmalar ile sair çalışmalar	Sonuç	Yüzde	Yıllık	100	10	Teftiş Kurulu Bşk.

TEFTİŞ KURULU BAŞKANLIĞI KAYNAK İHTİYACI TABLOSU

Ekonomik Kod (I.Düzye)		Bütçe Ödeneği
01	Personel Giderleri	470.704,00
02	SGK Devlet Primi Giderleri	52.602,00
03	Mal ve Hizmet Alım Giderleri	78.862,00
04	Faiz Giderleri	0,00
05	Cari Transferler	0,00
06	Sermaye Giderleri	2,00
09	Yedek Ödenekler	0,00
Toplam		602.170,00

İSU GENEL MÜDÜRLÜĞÜ
2010 YILI PERFORMANS PROGRAMI

Ameç	Hedef	Faaliyet	Gösterge	Adı	Gösterge Türü	Ölçü Birimi	Ölçüm Periyodu	2010 Hedefi	Sapma oranı (%)	Sorumlu Birim
4 Abone hizmetlerinde kalite, hız ve verimlilik artırılacak; tahakkuklar yükseltilecektir.										
4 1 Abonelere sunulan hizmetin kalitesi kademeli olarak yükseltilecektir.										
4 1 1 Hizmet süreçleri müşteri odaklı olacak şekilde yapılandırılacaktır.										
4	1	1	1	İş emirlerinin yerine getirilme süresinin kısaltılması	Çıktı	Gün	Yıllık	1	10	Abone İşleri D. Bşk.
4 1 2 Müşteri memnuniyetini ölçme, değerlendirme ve artırmaya yönelik çalışmalar yapılacaktır.										
4	1	2	1	Müşteri memnuniyeti anketi yapımı	Çıktı	Adet	Yıllık	1	0	Abone İşleri D. Bşk.
4 1 4 Su sayaçları tamir ve ayar istasyonu MID direktiflerine ve otomatik okumaya uygun hale getirilecektir.										
4	1	4	1	Ayar istasyonunun otomatik okumaya uygun hale getirilmesi	Sonuç	Yüzde	Yıllık	100	10	Abone İşleri D. Bşk.
4	1	4	2	Test süresinin kısaltılması (3'lü test)	Çıktı	Dakika	Yıllık	35	10	Abone İşleri D. Bşk.
4 1 5 2014 yılı sonuna kadar elektronik ortamda da abonelik hizmetleri verilecektir.										
4	1	5	1	Uygulayıcı kurum incelemesi	Çıktı	Adet	Yıllık	2	50	Abone İşleri D. Bşk.
4 1 6 Abone sayaçları barkodlu okumaya uygun hale getirilecektir.										
4	1	6	1	Tüm abone sayaçlarına barkod takılması	Sonuç	Yüzde	Yıllık	100	10	Abone İşleri D. Bşk.
4 2 Tahakkuklar kademeli olarak yükseltilecektir.										
4 2 1 Usulsüz ve kaçak su kullanımlarına yönelik denetimler yaygınlaştırılacak ve etkinliği artırılacaktır.										
4	2	1	1	Planlı kullanıcı kaçak taraması sayısı	Çıktı	Adet	Yıllık	100000	10	Abone İşleri D. Bşk.

4 2 2 Endeks okuma, sayaç alımı ve değişimi, açma-kapama gibi işler daha etkili, ekonomik ve verimli şekilde yürütülecektir.

4	2	2	1	Sayaç alımı sayısı	Çıktı	Adet	Yıllık	40000	10	Abone İşleri D. Bşk.
4	2	2	2	Sayaç değişimi sayısı	Çıktı	Adet	Yıllık	40000	10	Abone İşleri D. Bşk.
4	2	2	3	Su açma sayısı	Çıktı	Adet	Yıllık	80000	10	Abone İşleri D. Bşk.
4	2	2	4	Su kapama sayısı	Çıktı	Adet	Yıllık	80000	10	Abone İşleri D. Bşk.

4 2 3 Mevcut abone kayıtları güncellenecektir.

4	2	3	1	Mevcut abonelerin TC kimlik numaralarının elektronik ortama girilmesi	Sonuç	Yüzde	Yıllık	100	10	Abone İşleri D. Bşk.
---	---	---	---	---	-------	-------	--------	-----	----	----------------------

4 2 4 Uzaktan algılamalı ve ön ödemeli sayaçların kullanımı sağlanacak ve yaygınlaştırılacaktır.

4	2	4	1	Ön ödemeli sayaç temini	Çıktı	Adet	Yıllık	3000	10	Abone İşleri D. Bşk.
---	---	---	---	-------------------------	-------	------	--------	------	----	----------------------

4 2 5 Yüksek tüketimli abonelerin sayaç ve tesisatları uygun hale getirilecektir.

4	2	5	1	Sayaç ve tesisatların uygun hale getirilmesi	Çıktı	Adet	Yıllık	500	10	Abone İşleri D. Bşk.
---	---	---	---	--	-------	------	--------	-----	----	----------------------

4 2 6 Şebeke harici su kullanan abonelerin şebeke suyu kullanmaları sağlanacaktır.

4	2	6	1	Kuyu suyu kullanan abonelerin envanterinin çıkarılması	Sonuç	Yüzde	Yıllık	100	10	Abone İşleri D. Bşk.
---	---	---	---	--	-------	-------	--------	-----	----	----------------------

ABONE İŞLERİ DAİRE BAŞKANLIĞI KAYNAK İHTİYACI TABLOSU

Ekonomik Kod (I.Düzey)		Bütçe Ödeneği
01	Personel Giderleri	2.628.766,00
02	SGK Devlet Primi Giderleri	518.669,00
03	Mal ve Hizmet Alım Giderleri	8.905.103,00
04	Faiz Giderleri	0,00
05	Cari Transferler	0,00
06	Sermaye Giderleri	135.000,00
09	Yedek Ödenekler	0,00
Toplam		12.187.538,00

İSU GENEL MÜDÜRLÜĞÜ
2010 YILI PERFORMANS PROGRAMI

Amac	Hedef	Faaliyet	Gösterge	Adı	Gösterge Türü	Ölçü Birimi	Ölçüm Periyodu	2010 Hedefi	Sapma oranı (%)	Sorumlu Birim
1 Kurumsal yapı iyileştirilerek, yönetsel ve operasyonel etkinlik artırılacaktır.										
1	5	Teknik donanımın ve fiziki ortamların kullanımında iyileştirmeler yapılarak etkinlik artırılacaktır.								
1	5	3	Hizmet binaları ve şantiyelerimiz hizmetin gereklerine uygun hale getirilecektir.							
1	5	3	3	Laboratuar Yeni Hizmet Binasının Yapımı	Sonuç	Yüzde	Yıllık	90	5	Aritma Tesisleri D. Bşk.
1	5	3	4	AB yasaları çerçevesinde, Çev. ve Orm.Bak. İle Sağ.Bak. Tarafından hazırlanmış içme suyuna dair yönetmelik hükümlerine uygun laboratuar dizaynı, analiz cihazlarının modernizasyonu	Sonuç	Yüzde	Yıllık	70	15	Aritma Tesisleri D. Bşk.
2 İçme, kullanma ve endüstri suyu temininde sürdürülebilirlik ve kalite artışı sağlanacaktır.										
2	2	İçme suyu altyapı sisteminin kalitesini yükseltecek çalışmalar kademeli olarak gerçekleştirilecektir.								
2	2	6	İçmesuyu arıtma tesislerinin bakım ve onarımları yapılacaktır.							
2	2	6	1	İçmesuyu arıtma tesislerinin bakım ve onarım sayısı	Çıktı	Adet	Yıllık	40	10	Aritma Tesisleri D. Bşk.
3 Kanalizasyon, yağmursuyu ve atıksu arıtma hizmetlerinde sürdürülebilirlik ve kalite artışı sağlanacaktır.										
3	1	Kanalizasyon ve yağmur suyu altyapı sisteminin kalitesini yükseltecek çalışmalar kademeli olarak gerçekleştirilecektir.								
3	1	8	Atıksu arıtma tesislerinin bakım ve onarımları yapılacaktır.							
3	1	8	1	Atıksu arıtma tesislerinin bakım ve onarım sayısı	Çıktı	Adet	Yıllık	360	10	Aritma Tesisleri D. Bşk.
3	2	Arıtma tesislerimiz nitelik ve nicelik açısından iyileştirilecek ve atık su denetim sistemi geliştirilecektir.								
3	2	2	Kandıra, Hereke ve Cebeci atık su arıtma tesisleri için hazırlanacak tatbikat projelerinin ön fizibilite çalışmaları ile proses elektrik, makine, elektronik kontrollüğü yapılacaktır.							
3	2	2	1	Kandıra, Hereke, Kefken ve Kerpe atıksu arıtma tesisleri tatbikat projeleri ön fizibilite çalışmalarının yapılması	Sonuç	Yüzde	Yıllık	100	5	Aritma Tesisleri D. Bşk.
3	2	3	Endüstriyel Atık suların ve içmesuyu havzalarının denetim yetkisi kapsamında denetim, ruhsat, tahlil ve kontroller yapılacaktır.							
3	2	3	1	Endüstriyel atıksuların ve içmesuyu havzalarının ilgili mevzuatlara göre denetim ve kontrolünün yapılması	Sonuç	Yüzde	Yıllık	100	5	Aritma Tesisleri D. Bşk.
3	2	4	Körfez, Kullar, Yeniköy ve Karamürsel Atıksu Arıtma Tesisleri havalandırma havuzları aerotör havalandırıcılarının blower havalandırıcıya dönüştürülecektir.							
3	2	4	1	Kullar Atıksu Arıtma Tesisi havalandırma havuzları aerotör havalandırıcılarının blower havalandırıcıya dönüştürülmesi işinin yapımı	Çıktı	Adet	Yıllık	1	0	Aritma Tesisleri D. Bşk.

3 2 5 Atıksu ve içmesuyu arıtma tesislerinin inşaat, boya ve çevre düzenleme işleri yapılacaktır.

3	2	5	1	Atıksu ve içmesuyu arıtma tesislerinin inşaat, boya ve çevre düzenleme işleri yapımı	Sonuç	Yüzde	Yıllık	100	5	Arıtma Tesisleri D. Bşk.
---	---	---	---	--	-------	-------	--------	-----	---	--------------------------

3 2 6 Evsel atıklar DOSB tarafından yapılacak, Dilovası atıksu arıtma tesisine verilecektir.

3	2	6	1	Tesise evsel atıksu bağlandıktan sonra rutin olarak sayaç takibinin yapılması	Sonuç	Yüzde	Yıllık	100	10	Arıtma Tesisleri D. Bşk.
---	---	---	---	---	-------	-------	--------	-----	----	--------------------------

3 2 7 Atıksu arıtma tesislerinde proses sonucu açığa çıkan arıtma çamurları Çevre Mevzuatına uygun olarak bertaraf edilecektir.

3	2	7	1	Arıtma Çamurlarının uzaklaştırılması, bertarafı	Sonuç	Yüzde	Yıllık	100	5	Arıtma Tesisleri D. Bşk.
---	---	---	---	---	-------	-------	--------	-----	---	--------------------------

ARITMA TESİSLERİ DAİRE BAŞKANLIĞI KAYNAK İHTİYACI TABLOSU

Ekonomik Kod (I.Düzy)		Bütçe Ödeneği
01	Personel Giderleri	5.083.133,00
02	SGK Devlet Primi Giderleri	1.023.134,00
03	Mal ve Hizmet Alım Giderleri	17.525.601,00
04	Faiz Giderleri	0,00
05	Cari Transferler	1,00
06	Sermaye Giderleri	5.185.500,00
09	Yedek Ödenekler	0,00
Toplam		28.817.369,00

İSU GENEL MÜDÜRLÜĞÜ
2010 YILI PERFORMANS PROGRAMI

Amaç	Hedef	Faaliyet	Gösterge	Adı	Gösterge Türü	Ölçü Birimi	Ölçüm Periyodu	2010 Hedefi	Sapma oranı (%)	Sorumlu Birim
1 Kurumsal yapı iyileştirilerek, yönetsel ve operasyonel etkinlik artırılacaktır.										
1 2 İSU Otomasyon Sistemi çalışır halde tutulacaktır.										
1 2 1 E-Kurum Projesi bakımı yapılacaktır.										
1	2	1	1	E-Kurum projesinin bakımının yapılması	Sonuç	Yüzde	Yıllık	100	0	Bilgi İşlem D. Bşk.
1 2 2 E-Kurumla ilgili kullanıcı eğitimlerine devam edilecektir.										
1	2	2	1	E-kurumla ilgili kullanıcılara verilecek eğitim sayısı	Çıktı	Adet	Yıllık	10	10	Bilgi İşlem D. Bşk.
1 2 3 Merkez ve taşra teşkilatında kurulan internet ve İtranet ağı yaygınlaştırılacak, geliştirilecek ve sürekli aktif tutulacaktır.										
1	2	3	1	İnternet ve intranet ağının sürekli aktif tutulması	Kalite	Yüzde	Yıllık	100	5	Bilgi İşlem D. Bşk.
1 2 4 Otomasyon sistemi sürekli aktif tutulacaktır.										
1	2	4	1	Otomasyon sisteminin aktif tutulması	Kalite	Yüzde	Yıllık	100	5	Bilgi İşlem D. Bşk.
1 2 5 Kurum bünyesinde merkez ve bölge birimlerinde bilgisayarların, yazıcıların, İtranet ağının kesintisiz çalışması sağlanacaktır.										
1	2	5	1	Kurum bünyesindeki bilgisayarların, yazıcıların, intranet ağının kesintisiz çalışmanın sağlanması	Verimlilik	Yüzde	Yıllık	100	5	Bilgi İşlem D. Bşk.
1 2 6 Web sayfasının etkinliği artırılacaktır.										
1	2	6	1	Web sayfasının yenilenmesi	Sonuç	Yüzde	Yıllık	100	5	Bilgi İşlem D. Bşk.

BİLGİ İŞLEM DAİRE BAŞKANLIĞI KAYNAK İHTİYACI TABLOSU

Ekonomik Kod (I.Düzy)		Bütçe Ödeneği
01	Personel Giderleri	1.048.059,00
02	SGK Devlet Primi Giderleri	187.537,00
03	Mal ve Hizmet Alım Giderleri	557.916,00
04	Faiz Giderleri	0,00
05	Cari Transferler	0,00
06	Sermaye Giderleri	315.004,00
09	Yedek Ödenekler	0,00
Toplam		2.108.516,00

**İSU GENEL MÜDÜRLÜĞÜ
2010 YILI PERFORMANS PROGRAMI**

Amaç	Hedef	Faaliyet	Gösterge	Adı	Gösterge Türü	Ölçü Birimi	Ölçüm Periyodu	2010 Hedefi	Sapma oranı (%)	Sorumlu Birim
1 Kurumsal yapı iyileştirilerek, yönetsel ve operasyonel etkinlik artırılabilecektir.										
1	3			Genel Müdürlüğümüz altyapı bilgi sisteminin Kocaeli Büyükşehir Belediyesi Coğrafi Bilgi Sistemi (CBS) çalışmalarıyla birlikte yapılarak Altyapı Bilgi Sisteminin hizmete alınması suretiyle İdaremiz yatırım ve işletme faaliyetlerine verimlilik ve etkinlik kazandırılacaktır.						
1	3	1		Su ve atıksu şebekeleri sayısal ortama aktarılacaktır.						
1	3	1	1	Su ve atıksu şebekelerine ait sayısal verilerin CBS'ne aktarılması	Sonuç	Yüzde	Yıllık	70	10	Emlak ve İstimlak D. Bşk.
1	7			Kurum yatırımlarının aksamadan yapılabilmesi için gerekli olan istismak, kiralama ve devir faaliyetleri kesintisiz sürdürülecektir.						
1	7	1		İdarenin ihtiyaçları doğrultusunda kamulaştırmalar yapılacaktır.						
1	7	1	1	İçmesuyu temin projelerinde yapılan kamulaştırma çalışmaları	Çıktı	Adet	Yıllık	3	33	Emlak ve İstimlak D. Bşk.
1	7	1	2	Yağmursuyu ve atıksu projelerinde yapılan kamulaştırma çalışmaları	Çıktı	Adet	Yıllık	4	25	Emlak ve İstimlak D. Bşk.
1	7	1	3	Kandıra Naamazgah Barajı alanında yapılan olan kamulaştırma çalışmaları	Çıktı	Hektar	Yıllık	400	25	Emlak ve İstimlak D. Bşk.
1	7	2		İdarenin ihtiyaçları doğrultusunda kiralamalar yapılacaktır.						
1	7	2	1	İçmesuyu temin projelerinde yapılan kiralama çalışmaları	Çıktı	Adet	Yıllık	16	15	Emlak ve İstimlak D. Bşk.
1	7	2	2	Yağmursuyu ve atıksu projelerinde yapılan kiralama çalışmaları	Çıktı	Adet	Yıllık	10	20	Emlak ve İstimlak D. Bşk.
1	7	2	3	Kaliteli hizmet sunumu için ihtiyaç duyulan hizmet binası ve her türlü gayrimenkul kiralama çalışmaları	Çıktı	Adet	Yıllık	4	25	Emlak ve İstimlak D. Bşk.
1	7	3		İdarenin ihtiyaçları doğrultusunda gerekli devir işlemleri yapılacaktır.						
1	7	3	1	İçmesuyu temin projelerinde yapılan devir çalışmaları	Çıktı	Adet	Yıllık	35	10	Emlak ve İstimlak D. Bşk.
1	7	3	2	Yağmursuyu ve atıksu projelerinde yapılan devir çalışmaları	Çıktı	Adet	Yıllık	5	20	Emlak ve İstimlak D. Bşk.
1	7	4		Tarihi su yapılarının restorasyonu yapılacaktır.						
1	7	4	1	Tarihi su yapılarının restorasyon projelerinin yaptırılması	Çıktı	Adet	Yıllık	2	50	Emlak ve İstimlak D. Bşk.
1	7	4	2	Restorasyon projeleri bulunan tarihi su yapılarının restore edilmesi çalışmaları	Çıktı	Adet	Yıllık	2	50	Emlak ve İstimlak D. Bşk.

EMLAK VE İSTİMLAK DAİRE BAŞKANLIĞI KAYNAK İHTİYACI TABLOSU

Ekonomik Kod (1.Düzye)		Bütçe Ödeneği
01	Personel Giderleri	430.428,00
02	SGK Devlet Primi Giderleri	58.258,00
03	Mal ve Hizmet Alım Giderleri	1.685.565,00
04	Faiz Giderleri	0,00
05	Cari Transferler	0,00
06	Sermaye Giderleri	8.074.508,00
09	Yedek Ödenekler	0,00
Toplam		10.248.759,00

İSU GENEL MÜDÜRLÜĞÜ
2010 YILI PERFORMANS PROGRAMI

Amacı	Hedef	Faaliyet	Gösterge	Adı	Gösterge Türü	Ölçü Birimi	Ölçüm Periyodu	2010 Hedefi	Sapma oranı (%)	Sorumlu Birim
2 İçme, kullanma ve endüstri suyu temininde sürdürülebilirlik ve kalite artışı sağlanacaktır.										
2 1 Kesintisiz su temini performansı kademeli bir şekilde yükseltilecektir.										
2 1 1 Alternatif su kaynaklarının (Baraj, kaptaj, su alma yapısı, sondaj vs.) teminine yönelik araştırma ve projeler yapılacaktır.										
2	1	1	3	Mobil ekiplerle yeni su kaynaklarının debilerinin ve içilebilirlik oranlarının tespit edilmesi	Sonuç	Yüzde	Yıllık	10	10	İçmesuyu D. Bşk.
2 1 2 SCADA sistemi geliştirilecektir.										
2	1	2	1	Kuzey bölgesine ait su depoları ve terfi istasyonlarının mevcut SCADA sistemine dahil edilmesi	Sonuç	Yüzde	Yıllık	60	10	İçmesuyu D. Bşk.
2 1 3 Şebekeye verilen su miktarı ölçülecektir.										
2	1	3	1	Mevcut terfi ve su deposu giriş çıkışlarına flowmetre takılması	Sonuç	Yüzde	Aylık	60	10	İçmesuyu D. Bşk.
2 1 4 Su arıza ve kaçakları otomasyon ile kontrol edilecektir.										
2	1	4	1	Dar bölge çalışmaları ile kaçakların minimum seviyeye indirilmesi	Sonuç	Yüzde	Yıllık	10	10	İçmesuyu D. Bşk.
2 1 5 Abonelere verilen suların sıhhi yönden gerekli kontrolleri yapılacaktır.										
2	1	5	1	Günlük su numuneleri alınarak analizlerinin yapılması	Çıktı	Adet	Aylık	4200	10	İçmesuyu D. Bşk.
2 1 6 İlimize içme ve kullanma su ihtiyacının karşılandığı Yuvacık Barajından su temini ve il geneline dağıtımının planlaması sürdürülecektir.										
2	1	6	1	Yıl genelinde yapılan toplantı sayısı	Çıktı	Adet	Yıllık	4		İçmesuyu D. Bşk.

2 2 İçme suyu altyapı sisteminin kalitesini yükseltecek çalışmalar kademeli olarak gerçekleştirilecektir.

2 2 1 Eski içmesuyu hatları yenilenecektir.

2	2	1	2	Değişimi yapılan içmesuyu hattı uzunluğu	Çıktı	Metre	Aylık	50000	10	İçmesuyu D. Bşk.
---	---	---	---	--	-------	-------	-------	-------	----	------------------

2 2 2 İçmesuyu hatlarının bakım ve onarımı yapılacaktır.

2	2	2	1	İçmesuyu hatlarının bakım ve onarım sayısı	Çıktı	Adet	Aylık	5000	10	İçmesuyu D. Bşk.
---	---	---	---	--	-------	------	-------	------	----	------------------

2 2 3 Yeni içmesuyu hatları yapılacaktır.

2	2	3	2	Yeni yapılan içmesuyu hattı uzunluğu	Çıktı	Metre	Aylık	15000	10	İçmesuyu D. Bşk.
---	---	---	---	--------------------------------------	-------	-------	-------	-------	----	------------------

2 2 5 Mevcut içmesuyu tesislerinin bakım ve onarımları yapılacaktır.

2	2	5	2	İçmesuyu tesislerinin bakım ve onarım sayısı	Çıktı	Adet	Yıllık	12	10	İçmesuyu D. Bşk.
---	---	---	---	--	-------	------	--------	----	----	------------------

2	2	5	3	Tesislerin aktif ve reaktif sayaçlarının okunması	Çıktı	Gün	Yıllık	365	10	İçmesuyu D. Bşk.
---	---	---	---	---	-------	-----	--------	-----	----	------------------

2 3 Afet ve acil durum eylem planları günün şartlarına göre güncel hale getirilecektir.

2 3 2 Su kaynakları ve tesislerin koruma ve güvenliği sağlanacaktır.

2	3	2	2	Taş duvar, tel çit, ışın çiti vb. ile koruma ve güvenliği yeni sağlanan tesis sayısı	Çıktı	Adet	Yıllık	12	10	İçmesuyu D. Bşk.
---	---	---	---	--	-------	------	--------	----	----	------------------

İÇMESUYU DAİRE BAŞKANLIĞI KAYNAK İHTİYACI TABLOSU

Ekonomik Kod (I.Düzye)		Bütçe Ödeneği
01	Personel Giderleri	11.452.647,00
02	SGK Devlet Primi Giderleri	2.487.216,00
03	Mal ve Hizmet Alım Giderleri	78.525.602,00
04	Faiz Giderleri	0,00
05	Cari Transferler	0,00
06	Sermaye Giderleri	9.570.001,00
09	Yedek Ödenekler	0,00
Toplam		102.035.466,00

İSU GENEL MÜDÜRLÜĞÜ
2010 YILI PERFORMANS PROGRAMI

Amacı	Hedef	Faaliyet	Gösterge	Adı	Gösterge Türü	Ölçü Birimi	Ölçüm Periyodu	2010 Hedefi	Sapma oranı (%)	Sorumlu Birim
1 Kurumsal yapı iyileştirilerek, yönetsel ve operasyonel etkinlik artırılabacaktır.										
1	1			Organizasyon yapısının daha etkin ve verimli hale getirilmesine yönelik çalışmalar gerçekleştirilecektir.						
1	1	8		Çalışan memnuniyetini artırmaya yönelik olarak her yıl bir faaliyet düzenlenecek ve yıllık memnuniyet ölçümü yapılacaktır.						
1	1	8	1	Çalışanların memnuniyetini artırmaya yönelik düzenlenen faaliyet sayısı	Çıktı	Adet	Yıllık	1	0	İnsan Kaynakları D. Bşk.
1	1	9		Çalışanların mesleki gelişimine yönelik hizmet içi eğitim programları düzenlenecektir.						
1	1	9	1	Çalışanların mesleki gelişimine yönelik hizmet içi eğitim sayısı	Çıktı	Adet	Yıllık	10	10	İnsan Kaynakları D. Bşk.
1	1	10		İşçi sağlığı ve iş güvenliği ile ilgili mevzuat çerçevesinde gerçekleştirilen periyodik denetimler doğrultusunda gerekli iyileştirme önlemleri alınacaktır.						
1	1	10	1	Kurum tabipliğince yapılan periyodik muayene sayısı	Çıktı	Adet	Yıllık	1285	15	İnsan Kaynakları D. Bşk.
4 Abone hizmetlerinde kalite, hız ve verimlilik artırılabacak; tahakkuklar yükseltilecektir.										
4	1			Abonelere sunulan hizmetin kalitesi kademeli olarak yükseltilecektir.						
4	1	3		Müşteri odaklı hizmet anlayışına yönelik olarak personelimize periyodik eğitimler verilecektir.						
4	1	3	1	Müşteri odaklı hizmet anlayışına yönelik olarak verilen eğitim sayısı	Çıktı	Adet	Yıllık	1	0	İnsan Kaynakları D. Bşk.
5 İSU ve İSU çalışanlarına ilişkin kamuoyunun sağlıklı bilgilendirilmesi sağlanacak ve kurumun halkla ilişkileri etkili biçimde yürütülecektir.										
5	1			Şeffaflık ve hesap verilebilirlik ilkesi doğrultusunda halkla ilişkiler etkili biçimde yürütülecek ve kamuoyunun sağlıklı bilgilendirilmesi sağlanacaktır.						
5	1	1		Personelin halkla ilişkiler stratejisine uygun şekilde hizmet vermesini sağlamak amacıyla eğitimler yapılacaktır.						
5	1	1	1	Personelin halkla ilişkiler stratejisine uygun şekilde hizmet vermesini sağlamak amacıyla verilen eğitim sayısı	Çıktı	Adet	Yıllık	1	0	İnsan Kaynakları D. Bşk.
5	1	2		ALO 185 arıza, şikayet ve ihbar hattı etkili, ekonomik ve verimli bir şekilde işletilecektir.						
5	1	2	1	ALO 185 arıza, şikayet ve ihbar hattı etkili, ekonomik ve verimli bir şekilde işletilebilmesi için verilen eğitim sayısı	Çıktı	Adet	Yıllık	1	0	İnsan Kaynakları D. Bşk.
5	1	2	2	ALO 185 arıza, şikayet ve ihbar hattına gelen başvuruların değerlendirilme oranı	Sonuç	Yüzde	Yıllık	100	5	İnsan Kaynakları D. Bşk.

İNSAN KAYNAKLARI VE DESTEK HİZ. DAİRE BAŞKANLIĞI KAYNAK İHTİYACI TABLOSU

Ekonomik Kod (I.Düzey)	Bütçe Ödeneği
01 Personel Giderleri	3.980.000,00
02 SGK Devlet Primi Giderleri	949.003,00
03 Mal ve Hizmet Alım Giderleri	4.217.643,00
04 Faiz Giderleri	0,00
05 Cari Transferler	1.130.000,00
06 Sermaye Giderleri	130.002,00
09 Yedek Ödenekler	0,00
Toplam	10.406.648,00

İSU GENEL MÜDÜRLÜĞÜ
2010 YILI PERFORMANS PROGRAMI

Amaç	Hedef	Faaliyet	Gösterge	Adı	Gösterge Türü	Ölçü Birimi	Ölçüm Periyodu	2010 Hedefi	Sapma oranı (%)	Sorumlu Birim
3 Kanalizasyon, yağmursuyu ve atıksu arıtma hizmetlerinde sürdürülebilirlik ve kalite artışı sağlanacaktır.										
3 1 Kanalizasyon ve yağmur suyu altyapı sisteminin kalitesini yükseltecek çalışmalar kademeli olarak gerçekleştirilecektir.										
3 1 1 Yeni kanalizasyon hatları yapılacaktır.										
3	1	1	2	Yeni yapılan kanalizasyon hattı uzunluğu	Çıktı	Metre	Aylık	15000	10	Kanalizasyon D. Bşk.
3 1 2 Kanalizasyon hatları yenileme, bakım ve onarımları yapılacaktır.										
3	1	2	2	Değişimi yapılan kanalizasyon hattı uzunluğu	Çıktı	Metre	Aylık	1500	10	Kanalizasyon D. Bşk.
3	1	2	3	Kanalizasyon hatlarının bakım ve onarım sayısı	Çıktı	Adet	Aylık	13000	10	Kanalizasyon D. Bşk.
3 1 4 Yeni yağmursuyu hatları yapılacaktır.										
3	1	4	3	Yeni yapılan yağmursuyu hattı uzunluğu	Çıktı	Metre	Aylık	5000	10	Kanalizasyon D. Bşk.
3 1 5 Yağmursuyu hatları yenileme, bakım ve onarımları yapılacaktır.										
3	1	5	1	Değişimi yapılan yağmursuyu hattı uzunluğu	Çıktı	Metre	Aylık	50	10	Kanalizasyon D. Bşk.
3	1	5	2	Yağmursuyu hatlarının bakım ve onarım sayısı	Çıktı	Adet	Aylık	90	10	Kanalizasyon D. Bşk.
3 1 7 Atıksu terfi istasyonlarının bakım onarım ve modernizasyonu yapılacaktır.										
3	1	7	1	Atıksu terfi istasyonlarının bakım ve onarım sayısı	Çıktı	Adet	Aylık	2000	10	Kanalizasyon D. Bşk.
3 1 9 Kanalizasyon takip ve müdahale sistemi kurulacaktır.										
3	1	9	1	Kanalizasyon takip ve müdahale sisteminin planlamasının yapılması	Sonuç	Yüzde	Yıllık	100	10	Kanalizasyon D. Bşk.

KANALİZASYON DAİRE BAŞKANLIĞI KAYNAK İHTİYACI TABLOSU

Ekonomik Kod (I.Düzey)		Bütçe Ödeneği
01	Personel Giderleri	8.420.690,00
02	SGK Devlet Primi Giderleri	1.932.260,00
03	Mal ve Hizmet Alım Giderleri	6.031.607,00
04	Faiz Giderleri	0,00
05	Cari Transferler	0,00
06	Sermaye Giderleri	9.850.003,00
09	Yedek Ödenekler	0,00
Toplam		26.234.560,00

İSU GENEL MÜDÜRLÜĞÜ
2010 YILI PERFORMANS PROGRAMI

Amaç	Hedef	Faaliyet	Gösterge	Adı	Gösterge Türü	Ölçü Birimi	Ölçüm Periyodu	2010 Hedefi	Sapma oranı (%)	Sorumlu Birim
1 Kurumsal yapı iyileştirilerek, yönetsel ve operasyonel etkinlik artırılabacaktır.										
1	4			Mali yapı projeksiyonu hazırlanarak mali dengenin kademeli olarak iyileştirilmesi sağlanacaktır.						
1	4	1		Kurumun mali yapı projeksiyonu hazırlanacaktır.						
1	4	1	1	Kurumun 2010 dönemi mali yapı projeksiyonunun hazırlanması	Sonuç	Yüzde	Yıllık	100	10	Mali Hizmetler D. Bşk.
1	4	2		Harcamalarda kaynak tasarrufu sağlanacaktır						
1	4	2	1	Harcamalarda kaynak tasarrufunun sağlanması	Sonuç	Yüzde	Yıllık	10	10	Mali Hizmetler D. Bşk.
1	4	3		Borç sürecinde kaynaklarımız daha tasarruflu kullanılacaktır.						
1	4	3	1	Borç yönetiminde yeniden yapılanmaya gidilerek mevcut kaynakların daha tasarruflu kullanılması	Sonuç	Yüzde	Yıllık	100	10	Mali Hizmetler D. Bşk.
1	4	4		Tahakkuk-tahsilat oranını yükseltmeye yönelik iyileştirmeler yapılacaktır.						
1	4	4	1	Dönemsel tahakkuk - tahsilat oranı	Sonuç	Yüzde	Aylık	80	5	Mali Hizmetler D. Bşk.
1	4	4	2	Eski borçların tahakkuk - tahsilat oranı	Sonuç	Yüzde	Aylık	15	2	Mali Hizmetler D. Bşk.
1	4	5		Takipteki alacakların tahsil hızını artırmaya yönelik düzenlemeler yapılacaktır.						
1	4	5	1	İdari takipteki alacakların tahsil hızı	Çıktı	Gün	Yıllık	40	10	Mali Hizmetler D. Bşk.
1	4	5	2	Zamanında ödenmeyen ve taksite bağlandığı halde ödenmeyip muaccel hale gelen ödeneklerin icra takibine gönderilme hızı	Çıktı	Gün	Yıllık	15	20	Mali Hizmetler D. Bşk.
1	4	6		Gelir Bütçesi gerçekleştirme oranını artıracak önlemler alınacaktır.						
1	4	6	1	Gelir bütçesi gerçekleştirme oranı	Sonuç	Yüzde	Yıllık	95	5	Mali Hizmetler D. Bşk.
1	4	7		Muhasebe kayıt ve raporlama sistemi etkin kılınarak mukayeseli verilerin doğruluğu sağlanacaktır.						
1	4	7	1	Muhasebe kayıt ve raporlama sistemi etkin kılınarak mukayeseli verilerin doğruluğunun sağlanması	Sonuç	Yüzde	Aylık	100	10	Mali Hizmetler D. Bşk.
1	4	7	2	Yedek ödenek kullanımında tasarrufa gidilmesi	Sonuç	Yüzde	Yıllık	40	10	Mali Hizmetler D. Bşk.

MALİ HİZMETLER DAİRE BAŞKANLIĞI KAYNAK İHTİYACI TABLOSU

Ekonomik Kod (I.Düzey)	Bütçe Ödeneği
01 Personel Giderleri	887.605,00
02 SGK Devlet Primi Giderleri	135.700,00
03 Mal ve Hizmet Alım Giderleri	1.623.002,00
04 Faiz Giderleri	20.000.000,00
05 Cari Transferler	1.100.000,00
06 Sermaye Giderleri	26.000,00
09 Yedek Ödenekler	18.000.000,00
Toplam	41.772.307,00

İSU GENEL MÜDÜRLÜĞÜ
2010 YILI PERFORMANS PROGRAMI

Anaç	Hedef	Faaliyet	Gösterge	Adı	Gösterge Türü	Ölçü Birimi	Ölçüm Periyodu	2010 Hedefi	Sapma oranı (%)	Sorumlu Birim
1 Kurumsal yapı iyileştirilerek, yönetsel ve operasyonel etkinlik artırılacaktır.										
1	5			Teknik donanımın ve fiziki ortamların kullanımında iyileştirmeler yapılarak etkinlik artırılacaktır.						
1	5	1		Ambar alanı işlevsel yönden geliştirilecek; birimlerin talepleri doğrultusunda yeni fiziksel ortamlar oluşturulacaktır.						
1	5	1	2	Çalışma yapılacak ambar sayısı	Çıktı	Adet	Yıllık	2	50	Plan. ve Yat. D. Bşk.
1	5	3		Hizmet binaları ve şantiyelerimiz hizmetin gereklerine uygun hale getirilecektir.						
1	5	3	2	Çalışma yapılacak şantiye sayısı	Çıktı	Adet	Yıllık	1	0	Plan. ve Yat. D. Bşk.
2 İçme, kullanma ve endüstri suyu temininde sürdürülebilirlik ve kalite artışı sağlanacaktır.										
2	2			İçme suyu altyapı sisteminin kalitesini yükseltecek çalışmalar kademeli olarak gerçekleştirilecektir.						
2	2	1		Eski içmesuyu hatları yenilenecektir.						
2	2	1	1	Değişimi yapılan içmesuyu hattı uzunluğu	Çıktı	Metre	Aylık	48800	10	Plan. ve Yat. D. Bşk.
2	2	3		Yeni içmesuyu hatları yapılacaktır.						
2	2	3	1	Yeni yapılan içmesuyu hattı uzunluğu	Çıktı	Metre	Aylık	12200	10	Plan. ve Yat. D. Bşk.
2	2	4		İhtiyaç analizleri doğrultusunda yeni içmesuyu tesisleri projelendirilecek ve hayata geçirilecektir.						
2	2	4	2	Projelendirilerek hayata geçirilecek olan içmesuyu tesis sayısı	Çıktı	Adet	Aylık	4	25	Plan. ve Yat. D. Bşk.
2	2	5		Mevcut içmesuyu tesislerinin bakım ve onarımları yapılacaktır.						
2	2	5	1	İçmesuyu tesislerinin bakım ve onarım sayısı	Çıktı	Adet	Aylık	30	10	Plan. ve Yat. D. Bşk.
2	3			Afet ve acil durum eylem planları günün şartlarına göre güncel hale getirilecektir.						
2	3	2		Su kaynakları ve tesislerin koruma ve güvenliği sağlanacaktır.						
2	3	2	1	Taş duvar, tel çit, ışın çiti vb. ile koruma ve güvenliği yeni sağlanan tesis sayısı	Çıktı	Adet	Yıllık	4	25	Plan. ve Yat. D. Bşk.

3 Kanalizasyon, yağmursuyu ve atıksu arıtma hizmetlerinde sürdürülebilirlik ve kalite artışı sağlanacaktır.										
3	1	Kanalizasyon ve yağmur suyu altyapı sisteminin kalitesini yükseltecek çalışmalar kademeli olarak gerçekleştirilecektir.								
3	1	1	Yeni kanalizasyon hatları yapılacaktır.							
3	1	1	1	Yeni yapılan kanalizasyon hattı uzunluğu	Çıktı	Metre	Aylık	47200	10	Plan. ve Yat. D. Bşk.
3	1	2	Kanalizasyon hatları yenileme, bakım ve onarımları yapılacaktır.							
3	1	2	1	Değişimi yapılan kanalizasyon hattı uzunluğu	Çıktı	Metre	Aylık	188800	10	Plan. ve Yat. D. Bşk.
3	1	4	Yeni yağmursuyu hatları ve terfi merkezleri yapılacaktır.							
3	1	4	1	Yeni yapılan yağmursuyu hattı uzunluğu	Çıktı	Metre	Aylık	11000	10	Plan. ve Yat. D. Bşk.
3	1	4	2	Yapılan yağmursuyu terfi merkezlerinin sayısı	Çıktı	Adet	Yıllık	1	0	Plan. ve Yat. D. Bşk.
3	1	6	Dere ıslah çalışmaları yapılacaktır.							
3	1	6	2	Islah yapılan dere güzergahlarının uzunluğu	Çıktı	Metre	Aylık	5000	10	Plan. ve Yat. D. Bşk.
3	1	6	3	Islah yapılan dere sayısı	Çıktı	Adet	Yıllık	8	10	Plan. ve Yat. D. Bşk.
3	2	Arıtma tesislerimiz nitelik ve nicelik açısından iyileştirilecek ve atık su denetim sistemi geliştirilecektir.								
3	2	8	Gebze Atıksu Arıtma Tesisi İnşaa Edilecektir.							
3	2	8	1	Gebze Atıksu Arıtma Tesisi inşaatının ilerleme yüzdesi	Sonuç	Yüzde	Aylık	65	10	Plan. ve Yat. D. Bşk.
3	2	9	Kandıra Cebeci Atıksu Arıtma Tesisi ve Terfi Sistemi İnşaa Edilecektir.							
3	2	9	1	Kandıra Cebeci Atıksu Arıtma Tesisi ve Terfi Sisteminin ilerleme yüzdesi	Sonuç	Yüzde	Aylık	30	20	Plan. ve Yat. D. Bşk.
3	2	10	Hereke Atıksu Arıtma Tesisi İnşaa Edilecektir.							
3	2	10	1	Hereke Atıksu Arıtma Tesisi İnşaatının ilerleme yüzdesi	Sonuç	Yüzde	Aylık	30	20	Plan. ve Yat. D. Bşk.

PLANLAMA YATIRIM VE İNŞAAT DAİRE BAŞKANLIĞI KAYNAK İHTİYACI TABLOSU

Ekonomik Kod (I.Düzy)		Bütçe Ödeneği
01	Personel Giderleri	1.233.130,00
02	SGK Devlet Primi Giderleri	251.472,00
03	Mal ve Hizmet Alım Giderleri	4.701.104,00
04	Faiz Giderleri	0,00
05	Cari Transferler	0,00
06	Sermaye Giderleri	109.806.989,00
09	Yedek Ödenekler	0,00
Toplam		115.992.695,00

İSU GENEL MÜDÜRLÜĞÜ
2010 YILI PERFORMANS PROGRAMI

Amaç	Hedef	Faaliyet	Gösterge	Adı	Gösterge Türü	Ölçü Birimi	Ölçüm Periyodu	2010 Hedefi	Sapma oranı (%)	Sorumlu Birim
1 Kurumsal yapı iyileştirilerek, yönetsel ve operasyonel etkinlik artırılacaktır.										
1 5 Teknik donanımın ve fiziki ortamların kullanımında iyileştirmeler yapılarak etkinlik artırılacaktır.										
1 5 1 Ambar alanı işlevsel yönden geliştirilecek; birimlerin talepleri doğrultusunda yeni fiziksel ortamlar oluşturulacaktır.										
1	5	1	1	Ambar alanı projesi yapımı	Çıktı	Adet	Yıllık	11	20	Projeler D. Bşk.
1 5 3 Hizmet binaları ve şantiyelerimiz hizmetin gereklerine uygun hale getirilecektir.										
1	5	3	1	Hizmet binaları projesi yapımı	Çıktı	Adet	Yıllık	16	20	Projeler D. Bşk.
2 İçme, kullanma ve endüstri suyu temininde sürdürülebilirlik ve kalite artışı sağlanacaktır.										
2 1 Kesintisiz su temini performansı kademeli bir şekilde yükseltilecektir.										
2 1 1 Alternatif su kaynaklarının (Baraj, kaptaj, su alma yapısı vs.) teminine yönelik araştırma ve projeler yapılacaktır.										
2	1	1	1	Kandıra Namazgah Barajı projesi yapımı	Sonuç	Yüzde	Yıllık	55	10	Projeler D. Bşk.
2	1	1	2	Kaptaj yapısı, maslak yapısı, su alma yapısı projesi yapımı	Çıktı	Adet	Yıllık	5	20	Projeler D. Bşk.
2 2 İçme suyu altyapı sisteminin kalitesini yükseltecek çalışmalar kademeli olarak gerçekleştirilecektir.										
2 2 1 Eski içmesuyu hatları yenilenecektir.										
2	2	1	13	Değişimi yapılacak içmesuyu hattı projesi uzunluğu	Çıktı	Metre	Yıllık	10000	20	Projeler D. Bşk.
2 2 3 Yeni içmesuyu hatları yapılacaktır.										
2	2	3	5	Yeni yapılacak içmesuyu hattı projesi uzunluğu	Çıktı	Metre	Yıllık	50000	20	Projeler D. Bşk.
2 2 4 İhtiyaç analizleri doğrultusunda yeni içmesuyu tesisleri projelendirilecek ve hayata geçirilecektir.										
2	2	4	1	Su deposu ve içmesuyu terfi merkezi projesi yapımı	Çıktı	Adet	Yıllık	20	20	Projeler D. Bşk.

3 Kanalizasyon, yağmursuyu ve atıksu arıtma hizmetlerinde sürdürülebilirlik ve kalite artışı sağlanacaktır.										
3 1 Kanalizasyon ve yağmur suyu altyapı sisteminin kalitesini yükseltecek çalışmalar kademeli olarak gerçekleştirilecektir.										
3 1 1 Yeni kanalizasyon hatları yapılacaktır.										
3	1	1	5	Yeni yapılacak kanalizasyon hattı projesi uzunluğu	Çıktı	Metre	Yıllık	20000	20	Projeler D. Bşk.
3 1 3 İhtiyaç analizleri doğrultusunda yağmursuyu ve atıksu terfi merkezi, çökeltme ve fosseptik projeleri hazırlanacaktır.										
3	1	3	1	Yağmursuyu ve atıksu terfi merkezi projesi yapımı	Çıktı	Adet	Yıllık	2	50	Projeler D. Bşk.
3	1	3	2	Çökeltme yapısı ve fosseptik projesi yapımı	Çıktı	Adet	Yıllık	2	50	Projeler D. Bşk.
3 1 4 Yeni yağmursuyu hatları ve terfi merkezleri yapılacaktır.										
3	1	4	6	Yeni yapılacak yağmursuyu hattı projesi uzunluğu	Çıktı	Metre	Yıllık	5000	20	Projeler D. Bşk.
3 1 6 Dere ıslah çalışmaları yapılacaktır.										
3	1	6	1	Yeni yapılacak dere ıslahı projesi yapımı	Çıktı	Metre	Yıllık	3000	40	Projeler D. Bşk.
3 2 Arıtma tesislerimiz nitelik ve nicelik açısından iyileştirilecek ve atık su denetim sistemi geliştirilecektir.										
3 2 1 Yeni atıksu arıtma tesisi projeleri hazırlanacaktır.										
3	2	1	1	Kandıra merkez ve Kandıra sahil atıksu arıtma tesisi projeleri yapımı	Sonuç	Yüzde	Yıllık	20	20	Projeler D. Bşk.

PROJELER DAİRE BAŞKANLIĞI KAYNAK İHTİYACI TABLOSU

Ekonomik Kod (I.Düzye)		Bütçe Ödeneği
01	Personel Giderleri	903.872,00
02	SGK Devlet Primi Giderleri	175.026,00
03	Mal ve Hizmet Alım Giderleri	123.108,00
04	Faiz Giderleri	0,00
05	Cari Transferler	0,00
06	Sermaye Giderleri	1.262.012,00
09	Yedek Ödenekler	0,00
Toplam		2.464.018,00

İSU GENEL MÜDÜRLÜĞÜ
2010 YILI PERFORMANS PROGRAMI

Amaç	Hedef	Faaliyet	Gösterge	Adı	Gösterge Türü	Ölçü Birimi	Ölçüm Periyodu	2010 Hedefi	Sapma oranı (%)	Sorumlu Birim
1 Kurumsal yapı iyileştirilerek, yönetsel ve operasyonel etkinlik artırılacaktır.										
1	1	Organizasyon yapısının daha etkin ve verimli hale getirilmesine yönelik çalışmalar gerçekleştirilecektir.								
1	1	1	Periyodik stratejik yönetim ve performans yönetimi izleme ve değerlendirme toplantıları yapılacaktır.							
1	1	1	1	Stratejik yönetim ve performans yönetimi izleme ve değerlendirme toplantısı sayısı	Çıktı	Adet	Yıllık	2	50	Strateji Geliştirme D. Bşk.
1	1	2	İş ve görev tanımları yapılacaktır.							
1	1	2	1	İş ve görev tanımlarının yapılması	Sonuç	Yüzde	Yıllık	50	10	Strateji Geliştirme D. Bşk.
1	1	3	Hizmet süreçleri iyileştirilecektir.							
1	1	3	1	İş süreçlerinin analiz edilmesi	Sonuç	Yüzde	Yıllık	100	10	Strateji Geliştirme D. Bşk.
1	1	4	Performans Programı Hazırlanacaktır							
1	1	4	1	2011 yılı performans programının hazırlanması	Çıktı	Adet	Yıllık	1	0	Strateji Geliştirme D. Bşk.
1	1	5	Faaliyet Raporu Hazırlanacaktır							
1	1	5	1	2009 yılı faaliyet raporunun hazırlanması	Çıktı	Adet	Yıllık	1	0	Strateji Geliştirme D. Bşk.

STRATEJİ GELİŞTİRME DAİRE BAŞKANLIĞI KAYNAK İHTİYACI TABLOSU

Ekonomik Kod (I.Düzey)		Bütçe Ödeneği
01	Personel Giderleri	593.004,00
02	SGK Devlet Primi Giderleri	85.004,00
03	Mal ve Hizmet Alım Giderleri	190.616,00
04	Faiz Giderleri	0,00
05	Cari Transferler	0,00
06	Sermaye Giderleri	9.501,00
09	Yedek Ödenekler	0,00
Toplam		878.125,00

İSU GENEL MÜDÜRLÜĞÜ
2010 YILI PERFORMANS PROGRAMI

Amacı	Hedef	Faaliyet	Gösterge	Adı	Gösterge Türü	Ölçü Birimi	Ölçüm Periyodu	2010 Hedefi	Sapma oranı (%)	Sorumlu Birim
1 Kurumsal yapı iyileştirilerek, yönetsel ve operasyonel etkinlik artırılabacaktır.										
1	5			Teknik donanımın ve fiziki ortamların kullanımında iyileştirmeler yapılarak etkinlik artırılabacaktır.						
1	5	2		Araç ve makina parkı ile diğer tesislerdeki ekipmanların bakım ve onarımları ve tescil işlemleri zamanında ve hızlı gerçekleştirilecektir.						
1	5	2	1	Arızalı araçların tamir, bakım ve onarımlarının gerçekleşme oranı (Kademede yapılan arızalar / tüm arızalı araçlar)	Sonuç	Yüzde	Yıllık	100	10	Ticaret İşleri D. Bşk.
1	5	2	2	Arızalı iş makinalarının tamir, bakım ve onarımlarının gerçekleşme oranı (Kademede yapılan arızalar / tüm arızalı iş makinaları)	Sonuç	Yüzde	Yıllık	100	10	Ticaret İşleri D. Bşk.
1	5	2	3	Kademede arızası giderilen araçların ortalama onarım süresi	Çıktı	Saat	Yıllık	5	20	Ticaret İşleri D. Bşk.
1	5	4		Araç takip sistemi etkin bir biçimde işletilecektir.						
1	5	4	1	Araç takip sistemi ile etkin araç denetimi yapılması	Sonuç	Yüzde	Yıllık	100	10	Ticaret İşleri D. Bşk.
1	6			Mal ve hizmet alımları ana ihale yöntemleri ile karşılanarak, doğrudan temin yoluyla yapılan alımlar azaltılacaktır.						
1	6	1		İhale işlemleri yönetim hizmetleri etkin bir şekilde yönetilecektir.						
1	6	1	1	Birimlerden yapılan ihale taleplerinin gerçekleştirilme oranı	Sonuç	Yüzde	Yıllık	100	10	Ticaret İşleri D. Bşk.
1	6	1	2	Kamu ihale kurumu tarafından iptal edilen ihale sayısı	Çıktı	Adet	Yıllık	0	0	Ticaret İşleri D. Bşk.
1	6	1	3	Kamu ihale kurumuna yapılan itiraz sayısı	Çıktı	Adet	Yıllık	3	33	Ticaret İşleri D. Bşk.
1	6	2		Satın alma işlemleri yönetim hizmetlerinde etkinlik artırılabacaktır.						
1	6	2	1	Birimlerden yapılan doğrudan temin taleplerinin gerçekleştirilme oranı	Sonuç	Yüzde	Yıllık	100	10	Ticaret İşleri D. Bşk.
1	6	2	2	Doğrudan temin taleplerinin ortalama gerçekleşme süresi	Çıktı	Gün	Yıllık	5	20	Ticaret İşleri D. Bşk.
1	6	2	3	Doğrudan teminle yapılan alımların o iş için ayrılan bütçeye oranı	Sonuç	Yüzde	Yıllık	5	20	Ticaret İşleri D. Bşk.

TİCARET İŞLERİ DAİRE BAŞKANLIĞI KAYNAK İHTİYACI TABLOSU

Ekonomik Kod (I.Düzey)		Bütçe Ödeneği
01	Personel Giderleri	1.817.956,00
02	SGK Devlet Primi Giderleri	365.652,00
03	Mal ve Hizmet Alım Giderleri	17.673.612,00
04	Faiz Giderleri	0,00
05	Cari Transferler	0,00
06	Sermaye Giderleri	9.006,00
09	Yedek Ödenekler	0,00
Toplam		19.866.226,00

İSU GENEL MÜDÜRLÜĞÜ
2010 YILI PERFORMANS PROGRAMI

Amaç	Hedef	Faaliyet	Gösterge	Adı	Gösterge Türü	Ölçü Birimi	Ölçüm Periyodu	2010 Hedefi	Sapma oranı (%)	Sorumlu Birim
2 İçme, kullanma ve endüstri suyu temininde sürdürülebilirlik ve kalite artışı sağlanacaktır.										
2	2			İçme suyu altyapı sisteminin kalitesini yükseltecek çalışmalar kademeli olarak gerçekleştirilecektir.						
2	2	1		Eski içmesuyu hatları yenilenecektir.						
2	2	1	3	Değişimi yapılan içmesuyu hattı uzunluğu	Çıktı	Metre	Aylık	5000	10	Başiskele Şb. Md.
2	2	2		İçmesuyu hatlarının bakım ve onarımı yapılacaktır.						
2	2	2	2	İçmesuyu hatlarının bakım ve onarım sayısı	Çıktı	Adet	Aylık	2500	10	Başiskele Şb. Md.
2	3			Afet ve acil durum eylem planları günün şartlarına göre güncel hale getirilecektir.						
2	3	2		Su kaynakları ve tesislerin koruma ve güvenliği sağlanacaktır.						
2	3	2	3	Taş duvar, tel çit, ışın çiti vb. ile koruma ve güvenliği yeni sağlanan tesis sayısı	Çıktı	Adet	Yıllık	15	20	Başiskele Şb. Md.
3 Kanalizasyon, yağmursuyu ve atıksu arıtma hizmetlerinde sürdürülebilirlik ve kalite artışı sağlanacaktır.										
3	1			Kanalizasyon ve yağmur suyu altyapı sisteminin kalitesini yükseltecek çalışmalar kademeli olarak gerçekleştirilecektir.						
3	1	2		Kanalizasyon hatları yenileme, bakım ve onarımları yapılacaktır.						
3	1	2	4	Değişimi yapılan kanalizasyon hat uzunluğu	Çıktı	Metre	Aylık	1900	10	Başiskele Şb. Md.
3	1	2	5	Kanalizasyon hatlarının bakım ve onarım sayısı	Çıktı	Adet	Aylık	2000	10	Başiskele Şb. Md.
3	1	5		Yağmursuyu hatları yenileme, bakım ve onarımları yapılacaktır.						
3	1	5	3	Değişimi yapılan yağmursuyu hattı uzunluğu	Çıktı	Metre	Aylık	500	20	Başiskele Şb. Md.
3	1	5	4	Yağmursuyu hatlarının bakım ve onarım sayısı	Çıktı	Adet	Aylık	100	20	Başiskele Şb. Md.

BAŞİSKELE ŞUBE MÜDÜRLÜĞÜ KAYNAK İHTİYACI TABLOSU

Ekonomik Kod (I.Düzy)		Bütçe Ödeneği
01	Personel Giderleri	1.973.350,00
02	SGK Devlet Primi Giderleri	416.728,00
03	Mal ve Hizmet Alım Giderleri	1.317.435,00
04	Faiz Giderleri	0,00
05	Cari Transferler	2,00
06	Sermaye Giderleri	29.248,00
09	Yedek Ödenekler	0,00
Toplam		3.736.763,00

İSU GENEL MÜDÜRLÜĞÜ
2010 YILI PERFORMANS PROGRAMI

Amaç	Hedef	Faaliyet	Gösterge	Adı	Gösterge Türü	Ölçü Birimi	Ölçüm Periyodu	2010 Hedefi	Sapma oranı (%)	Sorumlu Birim
2 İçme, kullanma ve endüstri suyu temininde sürdürülebilirlik ve kalite artışı sağlanacaktır.										
2	2			İçme suyu altyapı sisteminin kalitesini yükseltecek çalışmalar kademeli olarak gerçekleştirilecektir.						
2	2	1		Eski içmesuyu hatları yenilenecektir.						
2	2	1	4	Değişimi yapılan içmesuyu hattı uzunluğu	Çıktı	Metre	Aylık	1560	10	Çayırova Şb. Md.
2	2	2		İçmesuyu hatlarının bakım ve onarımı yapılacaktır.						
2	2	2	3	İçmesuyu hatlarının bakım ve onarım sayısı	Çıktı	Adet	Aylık	180	10	Çayırova Şb. Md.
2	2	5		Mevcut içmesuyu tesislerinin bakım ve onarımları yapılacaktır.						
2	2	5	4	İçmesuyu tesislerinin bakım ve onarım sayısı	Çıktı	Adet	Yıllık	2	50	Çayırova Şb. Md.
3 Kanalizasyon, yağmursuyu ve atıksu arıtma hizmetlerinde sürdürülebilirlik ve kalite artışı sağlanacaktır.										
3	1			Kanalizasyon ve yağmur suyu altyapı sisteminin kalitesini yükseltecek çalışmalar kademeli olarak gerçekleştirilecektir.						
3	1	2		Kanalizasyon hatları yenileme, bakım ve onarımları yapılacaktır.						
3	1	2	6	Değişimi yapılan kanalizasyon hattı uzunluğu	Çıktı	Metre	Aylık	240	10	Çayırova Şb. Md.
3	1	2	7	Kanalizasyon hatlarının bakım ve onarım sayısı	Çıktı	Adet	Aylık	1020	10	Çayırova Şb. Md.
3	1	5		Yağmursuyu hatları yenileme, bakım ve onarımları yapılacaktır.						
3	1	5	5	Değişimi yapılan yağmursuyu hattı uzunluğu	Çıktı	Metre	Aylık	120	10	Çayırova Şb. Md.
3	1	5	6	Yağmursuyu hatlarının bakım ve onarım sayısı	Çıktı	Adet	Aylık	60	10	Çayırova Şb. Md.

ÇAYIROVA ŞUBE MÜDÜRLÜĞÜ KAYNAK İHTİYACI TABLOSU

Ekonomik Kod (I.Düzy)		Bütçe Ödeneği
01	Personel Giderleri	1.726.362,00
02	SGK Devlet Primi Giderleri	422.240,00
03	Mal ve Hizmet Alım Giderleri	672.389,00
04	Faiz Giderleri	0,00
05	Cari Transferler	3,00
06	Sermaye Giderleri	177.035,00
09	Yedek Ödenekler	0,00
Toplam		2.998.029,00

İSU GENEL MÜDÜRLÜĞÜ
2010 YILI PERFORMANS PROGRAMI

Amaç	Hedef	Faaliyet	Gösterge	Adı	Gösterge Türü	Ölçü Birimi	Ölçüm Periyodu	2010 Hedefi	Sapma oranı (%)	Sorumlu Birim
2 İçme, kullanma ve endüstri suyu temininde sürdürülebilirlik ve kalite artışı sağlanacaktır.										
2	2			İçme suyu altyapı sisteminin kalitesini yükseltecek çalışmalar kademeli olarak gerçekleştirilecektir.						
2	2	1		Eski içmesuyu hatları yenilenecektir.						
2	2	1	5	Değişimi yapılan içmesuyu hattı uzunluğu	Çıktı	Metre	Aylık	500	10	Darıca Şb. Md.
2	2	2		İçmesuyu hatlarının bakım ve onarımı yapılacaktır.						
2	2	2	4	İçmesuyu hatlarının bakım ve onarım sayısı	Çıktı	Adet	Aylık	60	10	Darıca Şb. Md.
2	2	5		Mevcut içmesuyu tesislerinin bakım ve onarımları yapılacaktır.						
2	2	5	5	İçmesuyu tesislerinin bakım ve onarım sayısı	Çıktı	Adet	Yıllık	10	10	Darıca Şb. Md.
3 Kanalizasyon, yağmursuyu ve atıksu arıtma hizmetlerinde sürdürülebilirlik ve kalite artışı sağlanacaktır.										
3	1			Kanalizasyon ve yağmur suyu altyapı sisteminin kalitesini yükseltecek çalışmalar kademeli olarak gerçekleştirilecektir.						
3	1	2		Kanalizasyon hatları yenileme, bakım ve onarımları yapılacaktır.						
3	1	2	8	Değişimi yapılan kanalizasyon hattı uzunluğu	Çıktı	Metre	Aylık	1000	10	Darıca Şb. Md.
3	1	2	9	Kanalizasyon hatlarının bakım ve onarım sayısı	Çıktı	Adet	Aylık	200	10	Darıca Şb. Md.
3	1	5		Yağmursuyu hatları yenileme, bakım ve onarımları yapılacaktır.						
3	1	5	7	Değişimi yapılan yağmursuyu hattı uzunluğu	Çıktı	Metre	Aylık	200	10	Darıca Şb. Md.
3	1	5	8	Yağmursuyu hatlarının bakım ve onarım sayısı	Çıktı	Adet	Aylık	10	10	Darıca Şb. Md.

DARICA ŞUBE MÜDÜRLÜĞÜ KAYNAK İHTİYACI TABLOSU

Ekonomik Kod (I.Düzye)		Bütçe Ödeneği
01	Personel Giderleri	1.590.713,00
02	SGK Devlet Primi Giderleri	278.447,00
03	Mal ve Hizmet Alım Giderleri	1.158.133,00
04	Faiz Giderleri	0,00
05	Cari Transferler	3,00
06	Sermaye Giderleri	407.031,00
09	Yedek Ödenekler	0,00
Toplam		3.434.327,00

İSU GENEL MÜDÜRLÜĞÜ
2010 YILI PERFORMANS PROGRAMI

Amaç	Hedef	Faaliyet	Gösterge	Adı	Gösterge Türü	Ölçü Birimi	Ölçüm Periyodu	2010 Hedefi	Sapma oranı (%)	Sorumlu Birim
2 İçme, kullanma ve endüstri suyu temininde sürdürülebilirlik ve kalite artışı sağlanacaktır.										
2	2			İçme suyu altyapı sisteminin kalitesini yükseltecek çalışmalar kademeli olarak gerçekleştirilecektir.						
2	2	1		Eski içmesuyu hatları yenilenecektir.						
2	2	1	6	Değişimi yapılan içmesuyu hattı uzunluğu	Çıktı	Metre	Aylık	1100	10	Derince Şb. Md.
2	2	2		İçmesuyu hatlarının bakım ve onarımı yapılacaktır.						
2	2	2	5	İçmesuyu hatlarının bakım ve onarım sayısı	Çıktı	Adet	Aylık	950	10	Derince Şb. Md.
3 Kanalizasyon, yağmursuyu ve atıksu arıtma hizmetlerinde sürdürülebilirlik ve kalite artışı sağlanacaktır.										
3	1			Kanalizasyon ve yağmur suyu altyapı sisteminin kalitesini yükseltecek çalışmalar kademeli olarak gerçekleştirilecektir.						
3	1	2		Kanalizasyon hatları yenileme, bakım ve onarımları yapılacaktır.						
3	1	2	10	Değişimi yapılan kanalizasyon hattı uzunluğu	Çıktı	Metre	Aylık	3500	10	Derince Şb. Md.
3	1	2	11	Kanalizasyon hatlarının bakım ve onarım sayısı	Çıktı	Adet	Aylık	350	10	Derince Şb. Md.
3	1	5		Yağmursuyu hatları yenileme, bakım ve onarımları yapılacaktır.						
3	1	5	9	Değişimi yapılan yağmursuyu hattı uzunluğu	Çıktı	Metre	Aylık	200	10	Derince Şb. Md.
3	1	5	10	Yağmursuyu hatlarının bakım ve onarım sayısı	Çıktı	Adet	Aylık	10	10	Derince Şb. Md.

DERİNCE ŞUBE MÜDÜRLÜĞÜ KAYNAK İHTİYACI TABLOSU

Ekonomik Kod (I.Düzye)		Bütçe Ödeneği
01	Personel Giderleri	2.764.300,00
02	SGK Devlet Primi Giderleri	547.445,00
03	Mal ve Hizmet Alım Giderleri	1.009.352,00
04	Faiz Giderleri	0,00
05	Cari Transferler	0,00
06	Sermaye Giderleri	102.000,00
09	Yedek Ödenekler	0,00
Toplam		4.423.097,00

İSU GENEL MÜDÜRLÜĞÜ
2010 YILI PERFORMANS PROGRAMI

Amac	Hedef	Faaliyet	Gösterge	Adı	Gösterge Türü	Ölçü Birimi	Ölçüm Periyodu	2010 Hedefi	Sapma oranı (%)	Sorumlu Birim
2 İçme, kullanma ve endüstri suyu temininde sürdürülebilirlik ve kalite artışı sağlanacaktır.										
2	2			İçme suyu altyapı sisteminin kalitesini yükseltecek çalışmalar kademeli olarak gerçekleştirilecektir.						
2	2	1		Eski içmesuyu hatları yenilenecektir.						
2	2	1	7	Değişimi yapılan içmesuyu hattı uzunluğu	Çıktı	Metre	Aylık	1200	10	Dilovası Şb. Md.
2	2	2		İçmesuyu hatlarının bakım ve onarımı yapılacaktır.						
2	2	2	6	İçmesuyu hatlarının bakım ve onarım sayısı	Çıktı	Adet	Aylık	3000	10	Dilovası Şb. Md.
2	3			Afet ve acil durum eylem planları günün şartlarına göre güncel hale getirilecektir.						
2	3	2		Su kaynakları ve tesislerin koruma ve güvenliği sağlanacaktır.						
2	3	2	4	Taş duvar, tel çit, ışın çiti vb. ile koruma ve güvenliği yeni sağlanan tesis sayısı	Çıktı	Adet	Yıllık	4	1	Dilovası Şb. Md.
3 Kanalizasyon, yağmursuyu ve atıksu arıtma hizmetlerinde sürdürülebilirlik ve kalite artışı sağlanacaktır.										
3	1			Kanalizasyon ve yağmur suyu altyapı sisteminin kalitesini yükseltecek çalışmalar kademeli olarak gerçekleştirilecektir.						
3	1	2		Kanalizasyon hatları yenileme, bakım ve onarımları yapılacaktır.						
3	1	2	12	Değişimi yapılan kanalizasyon hattı uzunluğu	Çıktı	Metre	Aylık	1200	10	Dilovası Şb. Md.
3	1	2	13	Kanalizasyon hatlarının bakım ve onarım sayısı	Çıktı	Adet	Aylık	144	10	Dilovası Şb. Md.
3	1	5		Yağmursuyu hatları yenileme, bakım ve onarımları yapılacaktır.						
3	1	5	11	Yağmursuyu hatlarının bakım ve onarım sayısı	Çıktı	Adet	Aylık	240	10	Dilovası Şb. Md.

DİLOVASI ŞUBE MÜDÜRLÜĞÜ KAYNAK İHTİYACI TABLOSU

Ekonomik Kod (I.Düzey)		Bütçe Ödeneği
01	Personel Giderleri	1.500.850,00
02	SGK Devlet Primi Giderleri	297.607,00
03	Mal ve Hizmet Alım Giderleri	267.611,00
04	Faiz Giderleri	0,00
05	Cari Transferler	0,00
06	Sermaye Giderleri	27.008,00
09	Yedek Ödenekler	0,00
Toplam		2.093.076,00

İSU GENEL MÜDÜRLÜĞÜ
2010 YILI PERFORMANS PROGRAMI

Amacı	Hedef	Faaliyet	Gösterge	Adı	Gösterge Türü	Ölçü Birimi	Ölçüm Periyodu	2010 Hedefi	Sapma oranı (%)	Sorumlu Birim
2 İçme, kullanma ve endüstri suyu temininde sürdürülebilirlik ve kalite artışı sağlanacaktır.										
2	2			İçme suyu altyapı sisteminin kalitesini yükseltecek çalışmalar kademeli olarak gerçekleştirilecektir.						
2	2	1		Eski içmesuyu hatları yenilenecektir.						
2	2	1	8	Değişimi yapılan içmesuyu hattı uzunluğu	Çıktı	Metre	Aylık	2500	20	Gebze Şb. Md.
2	2	2		İçmesuyu hatlarının bakım ve onarımı yapılacaktır.						
2	2	2	7	İçmesuyu hatlarının bakım ve onarım sayısı	Çıktı	Adet	Aylık	400	15	Gebze Şb. Md.
2	2	3		Yeni içmesuyu hatları yapılacaktır.						
2	2	3	3	Yeni yapılan içmesuyu hattı uzunluğu	Çıktı	Metre	Aylık	7500	20	Gebze Şb. Md.
2	2	5		Mevcut içmesuyu tesislerinin bakım ve onarımları yapılacaktır.						
2	2	5	6	İçmesuyu tesislerinin bakım ve onarım sayısı	Çıktı	Adet	Yıllık	10	20	Gebze Şb. Md.
2	3			Afet ve acil durum eylem planları günün şartlarına göre güncel hale getirilecektir.						
2	3	2		Su kaynakları ve tesislerin koruma ve güvenliği sağlanacaktır.						
2	3	2	5	Taş duvar, tel çit, ışın çiti vb. ile koruma ve güvenliği yeni sağlanan tesis sayısı	Çıktı	Adet	Yıllık	2	50	Gebze Şb. Md.
3 Kanalizasyon, yağmursuyu ve atıksu arıtma hizmetlerinde sürdürülebilirlik ve kalite artışı sağlanacaktır.										
3	1			Kanalizasyon ve yağmur suyu altyapı sisteminin kalitesini yükseltecek çalışmalar kademeli olarak gerçekleştirilecektir.						
3	1	1		Yeni kanalizasyon hatları yapılacaktır.						
3	1	1	3	Yeni yapılan kanalizasyon hattı uzunluğu	Çıktı	Metre	Aylık	8000	20	Gebze Şb. Md.
3	1	2		Kanalizasyon hatları yenileme, bakım ve onarımları yapılacaktır.						
3	1	2	14	Değişimi yapılan kanalizasyon hattı uzunluğu	Çıktı	Metre	Aylık	2000	15	Gebze Şb. Md.
3	1	2	15	Kanalizasyon hatlarının bakım ve onarım sayısı	Çıktı	Adet	Aylık	1050	20	Gebze Şb. Md.
3	1	4		Yeni yağmursuyu hatları ve terfi merkezleri yapılacaktır.						
3	1	4	4	Yeni yapılan yağmursuyu hattı uzunluğu	Çıktı	Metre	Aylık	2500	20	Gebze Şb. Md.
3	1	5		Yağmursuyu hatları yenileme, bakım ve onarımları yapılacaktır.						
3	1	5	12	Yağmursuyu hatlarının bakım ve onarım sayısı	Çıktı	Adet	Aylık	700	20	Gebze Şb. Md.

GEBZE ŞUBE MÜDÜRLÜĞÜ KAYNAK İHTİYACI TABLOSU

Ekonomik Kod (I.Düzy)		Bütçe Ödenği
01	Personel Giderleri	4.508.147,00
02	SGK Devlet Primi Giderleri	902.812,00
03	Mal ve Hizmet Alım Giderleri	1.711.361,00
04	Faiz Giderleri	0,00
05	Cari Transferler	0,00
06	Sermaye Giderleri	189.609,00
09	Yedek Ödenekler	0,00
Toplam		7.311.929,00

İSU GENEL MÜDÜRLÜĞÜ
2010 YILI PERFORMANS PROGRAMI

Amaç	Hedef	Faaliyet	Gösterge	Adı	Gösterge Türü	Ölçü Birimi	Ölçüm Periyodu	2010 Hedefi	Sapma oranı (%)	Sorumlu Birim
2 İçme, kullanma ve endüstri suyu temininde sürdürülebilirlik ve kalite artışı sağlanacaktır.										
2 1 Kesintisiz su temini performansı kademeli bir şekilde yükseltilecektir.										
2 1 1 Alternatif su kaynaklarının (Baraj, kaptaj, su alma yapısı, sondaj vs.) teminine yönelik araştırma ve projeler yapılacaktır.										
2	1	1	4	İhtiyaç olan köylerde ek kaynakların temin edilmesi	Çıktı	Adet	Yıllık	2	50	Gölcük Şb. Md.
2 1 3 Şebekeye verilen su miktarı ölçülecektir.										
2	1	3	2	Şebekeye verilen su miktarının ölçümü	Sonuç	Yüzde	Aylık	90	10	Gölcük Şb. Md.
2 2 İçme suyu altyapı sisteminin kalitesini yükseltecek çalışmalar kademeli olarak gerçekleştirilecektir.										
2 2 2 İçmesuyu hatlarının bakım ve onarımı yapılacaktır.										
2	2	2	8	İçmesuyu hatlarının bakım ve onarım sayısı	Çıktı	Adet	Aylık	2100	10	Gölcük Şb. Md.
2 2 3 Yeni içmesuyu hatları yapılacaktır.										
2	2	3	4	Yeni yapılan içmesuyu hattı uzunluğu	Çıktı	Metre	Aylık	6000	10	Gölcük Şb. Md.
2 2 5 Mevcut içmesuyu tesislerinin bakım ve onarımları yapılacaktır.										
2	2	5	7	İçmesuyu tesislerinin bakım ve onarım sayısı	Çıktı	Adet	Yıllık	2	50	Gölcük Şb. Md.
2 3 2 Su kaynakları ve tesislerin koruma ve güvenliği sağlanacaktır.										
2	3	2	6	Taş duvar, tel çit, ıslık çiti vb. ile koruma ve güvenliği yeni sağlanan tesis sayısı	Çıktı	Adet	Yıllık	3	33	Gölcük Şb. Md.

3 Kanalizasyon, yağmursuyu ve atıksu arıtma hizmetlerinde sürdürülebilirlik ve kalite artışı sağlanacaktır.

3 1 Kanalizasyon ve yağmur suyu altyapı sisteminin kalitesini yükseltecek çalışmalar kademeli olarak gerçekleştirilecektir.

3 1 1 Yeni kanalizasyon hatları yapılacaktır.

3	1	1	4	Yeni yapılan kanalizasyon hattı uzunluğu	Çıktı	Metre	Aylık	8000	10	Gölcük Şb. Md.
---	---	---	---	--	-------	-------	-------	------	----	----------------

3 1 2 Kanalizasyon hatları yenileme, bakım ve onarımları yapılacaktır.

3	1	2	16	Değişimi yapılan kanalizasyon hattı uzunluğu	Çıktı	Metre	Aylık	1200	10	Gölcük Şb. Md.
---	---	---	----	--	-------	-------	-------	------	----	----------------

3	1	2	17	Kanalizasyon hatlarının bakım ve onarım sayısı	Çıktı	Adet	Aylık	2400	10	Gölcük Şb. Md.
---	---	---	----	--	-------	------	-------	------	----	----------------

3 1 4 Yeni yağmursuyu hatları ve terfi merkezleri yapılacaktır.

3	1	4	5	Yeni yapılan yağmursuyu hattı uzunluğu	Çıktı	Metre	Aylık	1000	10	Gölcük Şb. Md.
---	---	---	---	--	-------	-------	-------	------	----	----------------

3 1 5 Yağmursuyu hatları yenileme, bakım ve onarımları yapılacaktır.

3	1	5	13	Yağmursuyu hatlarının bakım ve onarım sayısı	Çıktı	Adet	Aylık	180	10	Gölcük Şb. Md.
---	---	---	----	--	-------	------	-------	-----	----	----------------

GÖLCÜK ŞUBE MÜDÜRLÜĞÜ KAYNAK İHTİYACI TABLOSU

Ekonomik Kod (I.Düzyen)		Bütçe Ödeneđi
01	Personel Giderleri	4.727.751,00
02	SGK Devlet Primi Giderleri	1.015.718,00
03	Mal ve Hizmet Alım Giderleri	1.733.100,00
04	Faiz Giderleri	0,00
05	Cari Transferler	0,00
06	Sermaye Giderleri	205.000,00
09	Yedek Ödenekler	0,00
Toplam		7.681.569,00

İSU GENEL MÜDÜRLÜĞÜ
2010 YILI PERFORMANS PROGRAMI

Amaç	Hedef	Faaliyet	Gösterge	Adı	Gösterge Türü	Ölçü Birimi	Ölçüm Periyodu	2010 Hedefi	Sapma oranı (%)	Sorumlu Birim
2 İçme, kullanma ve endüstri suyu temininde sürdürülebilirlik ve kalite artışı sağlanacaktır.										
2 2 İçme suyu altyapı sisteminin kalitesini yükseltecek çalışmalar kademeli olarak gerçekleştirilecektir.										
2 2 1 Eski içmesuyu hatları yenilenecektir.										
2	2	1	9	Değişimi yapılan içmesuyu hattı uzunluğu	Çıktı	Metre	Aylık	5000	10	Kandıra Şb. Md.
2 2 2 İçmesuyu hatlarının bakım ve onarımı yapılacaktır.										
2	2	2	9	İçmesuyu hatlarının bakım ve onarım sayısı	Çıktı	Adet	Aylık	7800	10	Kandıra Şb. Md.
2 2 5 Mevcut içmesuyu tesislerinin bakım ve onarımları yapılacaktır.										
2	2	5	8	İçmesuyu tesislerinin bakım ve onarım sayısı	Çıktı	Adet	Yıllık	90	10	Kandıra Şb. Md.
2 3 Afet ve acil durum eylem planları günün şartlarına göre güncel hale getirilecektir.										
2 3 2 Su kaynakları ve tesislerin koruma ve güvenliği sağlanacaktır.										
2	3	2	7	Taş duvar, tel çit, ışın çiti vb. ile koruma ve güvenliği yeni sağlanan tesis sayısı	Çıktı	Adet	Yıllık	10	10	Kandıra Şb. Md.
3 Kanalizasyon, yağmursuyu ve atıksu arıtma hizmetlerinde sürdürülebilirlik ve kalite artışı sağlanacaktır.										
3 1 Kanalizasyon ve yağmur suyu altyapı sisteminin kalitesini yükseltecek çalışmalar kademeli olarak gerçekleştirilecektir.										
3 1 2 Kanalizasyon hatları yenileme, bakım ve onarımları yapılacaktır.										
3	1	2	18	Değişimi yapılan kanalizasyon hattı uzunluğu	Çıktı	Metre	Aylık	5000	10	Kandıra Şb. Md.
3	1	2	19	Kanalizasyon hatlarının bakım ve onarım sayısı	Çıktı	Adet	Aylık	360	10	Kandıra Şb. Md.
3 1 5 Yağmursuyu hatları yenileme, bakım ve onarımları yapılacaktır.										
3	1	5	14	Değişimi yapılan yağmursuyu hattı uzunluğu	Çıktı	Metre	Aylık	1500	10	Kandıra Şb. Md.
3	1	5	15	Yağmursuyu hatlarının bakım ve onarım sayısı	Çıktı	Adet	Aylık	120	10	Kandıra Şb. Md.

KANDIRA ŞUBE MÜDÜRLÜĞÜ KAYNAK İHTİYACI TABLOSU

Ekonomik Kod (I.Düzyen)		Bütçe Ödeneği
01	Personel Giderleri	2.297.460,00
02	SGK Devlet Primi Giderleri	430.531,00
03	Mal ve Hizmet Alım Giderleri	3.253.500,00
04	Faiz Giderleri	0,00
05	Cari Transferler	0,00
06	Sermaye Giderleri	220.350,00
09	Yedek Ödenekler	0,00
Toplam		6.201.841,00

İSU GENEL MÜDÜRLÜĞÜ
2010 YILI PERFORMANS PROGRAMI

Amaç	Hedef	Faaliyet	Gösterge	Adı	Gösterge Türü	Ölçü Birimi	Ölçüm Periyodu	2010 Hedefi	Sapma oranı (%)	Sorumlu Birim
2 İçme, kullanma ve endüstri suyu temininde sürdürülebilirlik ve kalite artışı sağlanacaktır.										
2	2			İçme suyu altyapı sisteminin kalitesini yükseltecek çalışmalar kademeli olarak gerçekleştirilecektir.						
2	2	1		Eski içmesuyu hatları yenilenecektir.						
2	2	1	10	Değişimi yapılan içmesuyu hattı uzunluğu	Çıktı	Metre	Aylık	20000	15	Karamürsel Şb. Md.
2	2	2		İçmesuyu hatlarının bakım ve onarımı yapılacaktır.						
2	2	2	10	İçmesuyu hatlarının bakım ve onarım sayısı	Çıktı	Adet	Aylık	1500	15	Karamürsel Şb. Md.
2	2	5		Mevcut içmesuyu tesislerinin bakım ve onarımları yapılacaktır.						
2	2	5	9	İçmesuyu tesislerinin bakım ve onarım sayısı	Çıktı	Adet	Yıllık	8	5	Karamürsel Şb. Md.
3 Kanalizasyon, yağmursuyu ve atıksu arıtma hizmetlerinde sürdürülebilirlik ve kalite artışı sağlanacaktır.										
3	1			Kanalizasyon ve yağmur suyu altyapı sisteminin kalitesini yükseltecek çalışmalar kademeli olarak gerçekleştirilecektir.						
3	1	2		Kanalizasyon hatları yenileme, bakım ve onarımları yapılacaktır.						
3	1	2	20	Değişimi yapılan kanalizasyon hattı uzunluğu	Çıktı	Metre	Aylık	5000	10	Karamürsel Şb. Md.
3	1	2	21	Kanalizasyon hatlarının bakım ve onarım sayısı	Çıktı	Adet	Aylık	1250	20	Karamürsel Şb. Md.
3	1	5		Yağmursuyu hatları yenileme, bakım ve onarımları yapılacaktır.						
3	1	5	16	Değişimi yapılan yağmursuyu hattı uzunluğu	Çıktı	Metre	Aylık	2000	20	Karamürsel Şb. Md.
3	1	5	17	Yağmursuyu hatlarının bakım ve onarım sayısı	Çıktı	Adet	Aylık	300	10	Karamürsel Şb. Md.

KARAMÜRSEL ŞUBE MÜDÜRLÜĞÜ KAYNAK İHTİYACI TABLOSU

Ekonomik Kod (I.Düzey)		Bütçe Ödeneği
01	Personel Giderleri	3.212.016,00
02	SGK Devlet Primi Giderleri	658.203,00
03	Mal ve Hizmet Alım Giderleri	899.254,00
04	Faiz Giderleri	0,00
05	Cari Transferler	0,00
06	Sermaye Giderleri	139.003,00
09	Yedek Ödenekler	0,00
Toplam		4.908.476,00

İSU GENEL MÜDÜRLÜĞÜ
2010 YILI PERFORMANS PROGRAMI

Amaç	Hedef	Faaliyet	Gösterge	Adı	Gösterge Türü	Ölçü Birimi	Ölçüm Periyodu	2010 Hedefi	Sapma oranı (%)	Sorumlu Birim
2 İçme, kullanma ve endüstri suyu temininde sürdürülebilirlik ve kalite artışı sağlanacaktır.										
2 2 İçme suyu altyapı sisteminin kalitesini yükseltecek çalışmalar kademeli olarak gerçekleştirilecektir.										
2 2 1 Eski içmesuyu hatları yenilenecektir.										
2	2	1	11	Değişimi yapılan içmesuyu hattı uzunluğu	Çıktı	Metre	Aylık	5000	10	Kartepi Şb. Md.
2 2 2 İçmesuyu hatlarının bakım ve onarımı yapılacaktır.										
2	2	2	11	İçmesuyu hatlarının bakım ve onarım sayısı	Çıktı	Adet	Aylık	1500	10	Kartepi Şb. Md.
2 2 5 Mevcut içmesuyu tesislerinin bakım ve onarımları yapılacaktır.										
2	2	5	10	İçmesuyu tesislerinin bakım ve onarım sayısı	Çıktı	Adet	Aylık	6	15	Kartepi Şb. Md.
2 3 Afet ve acil durum eylem planları günün şartlarına göre güncel hale getirilecektir.										
2 3 2 Su kaynakları ve tesislerin koruma ve güvenliği sağlanacaktır.										
2	3	2	8	Taş duvar, tel çit, ışın çiti vb. ile koruma ve güvenliği yeni sağlanan tesis sayısı	Çıktı	Adet	Yıllık	2	50	Kartepi Şb. Md.
3 Kanalizasyon, yağmursuyu ve atıksu arıtma hizmetlerinde sürdürülebilirlik ve kalite artışı sağlanacaktır.										
3 1 Kanalizasyon ve yağmur suyu altyapı sisteminin kalitesini yükseltecek çalışmalar kademeli olarak gerçekleştirilecektir.										
3 1 2 Kanalizasyon hatları yenileme, bakım ve onarımları yapılacaktır.										
3	1	2	22	Değişimi yapılan kanalizasyon hattı uzunluğu	Çıktı	Metre	Aylık	2500	10	Kartepi Şb. Md.
3	1	2	23	Kanalizasyon hatlarının bakım ve onarım sayısı	Çıktı	Adet	Aylık	2000	10	Kartepi Şb. Md.
3 1 5 Yağmursuyu hatları yenileme, bakım ve onarımları yapılacaktır.										
3	1	5	18	Değişimi yapılan yağmursuyu hattı uzunluğu	Çıktı	Metre	Aylık	2000	10	Kartepi Şb. Md.
3	1	5	19	Yağmursuyu hatlarının bakım ve onarım sayısı	Çıktı	Adet	Aylık	2000	10	Kartepi Şb. Md.

KARTEPE ŞUBE MÜDÜRLÜĞÜ KAYNAK İHTİYACI TABLOSU

Ekonomik Kod (I.Düzey)		Bütçe Ödeneği
01	Personel Giderleri	3.471.514,00
02	SGK Devlet Primi Giderleri	718.887,00
03	Mal ve Hizmet Alım Giderleri	686.353,00
04	Faiz Giderleri	0,00
05	Cari Transferler	0,00
06	Sermaye Giderleri	104.003,00
09	Yedek Ödenekler	0,00
Toplam		4.980.757,00

İSU GENEL MÜDÜRLÜĞÜ
2010 YILI PERFORMANS PROGRAMI

Amacı	Hedef	Faaliyet	Gösterge	Adı	Gösterge Türü	Ölçü Birimi	Ölçüm Periyodu	2010 Hedefi	Sapma oranı (%)	Sorumlu Birim
2 İçme, kullanma ve endüstri suyu temininde sürdürülebilirlik ve kalite artışı sağlanacaktır.										
2 1 Kesintisiz su temini performansı kademeli bir şekilde yükseltilecektir.										
2 1 1 Alternatif su kaynaklarının (Baraj, kaptaj, su alma yapısı, sondaj vs.) teminine yönelik araştırma ve projeler yapılacaktır.										
2	1	1	5	Köylerde yapılan içmesuyu sondaj sayısı	Çıktı	Adet	Yıllık	1	0	Körfez Şb. Md.
2	1	1	6	Köylerdeki kaptajların bakım onarım sayısı	Çıktı	Adet	Yıllık	5	20	Körfez Şb. Md.
2 2 İçme suyu altyapı sisteminin kalitesini yükseltecek çalışmalar kademeli olarak gerçekleştirilecektir.										
2 2 1 Eski içmesuyu hatları yenilenecektir.										
2	2	1	12	Değişimi yapılan içmesuyu hattı uzunluğu	Çıktı	Metre	Aylık	1500	10	Körfez Şb. Md.
2 2 2 İçmesuyu hatlarının bakım ve onarımı yapılacaktır.										
2	2	2	12	İçmesuyu hatlarının bakım ve onarım sayısı	Çıktı	Adet	Aylık	5000	10	Körfez Şb. Md.
2 2 5 Mevcut içmesuyu tesislerinin bakım ve onarımları yapılacaktır.										
2	2	5	11	İçmesuyu tesislerinin bakım ve onarım sayısı	Çıktı	Adet	Yıllık	10	10	Körfez Şb. Md.
2 3 Afet ve acil durum eylem planları günün şartlarına göre güncel hale getirilecektir.										
2 3 2 Su kaynakları ve tesislerin koruma ve güvenliği sağlanacaktır.										
2	3	2	9	Taş duvar, tel çit, ışın çiti vb. ile koruma ve güvenliği yeni sağlanan tesis sayısı	Çıktı	Adet	Yıllık	4	25	Körfez Şb. Md.
3 Kanalizasyon, yağmursuyu ve atıksu arıtma hizmetlerinde sürdürülebilirlik ve kalite artışı sağlanacaktır.										
3 1 Kanalizasyon ve yağmur suyu altyapı sisteminin kalitesini yükseltecek çalışmalar kademeli olarak gerçekleştirilecektir.										
3 1 2 Kanalizasyon hatları yenileme, bakım ve onarımları yapılacaktır.										
3	1	2	24	Değişimi yapılan kanalizasyon hattı uzunluğu	Çıktı	Metre	Aylık	2000	10	Körfez Şb. Md.
3	1	2	25	Kanalizasyon hatlarının bakım ve onarım sayısı	Çıktı	Adet	Aylık	4000	10	Körfez Şb. Md.
3 1 5 Yağmursuyu hatları yenileme, bakım ve onarımları yapılacaktır.										
3	1	5	20	Değişimi yapılan yağmursuyu hattı uzunluğu	Çıktı	Metre	Aylık	1000	10	Körfez Şb. Md.
3	1	5	21	Yağmursuyu hatlarının bakım ve onarım sayısı	Çıktı	Adet	Aylık	200	10	Körfez Şb. Md.

KÖRFEZ ŞUBE MÜDÜRLÜĞÜ KAYNAK İHTİYACI TABLOSU

Ekonomik Kod (1.Düzyen)		Bütçe Ödeneği
01	Personel Giderleri	3.630.842,00
02	SGK Devlet Primi Giderleri	728.674,00
03	Mal ve Hizmet Alım Giderleri	2.031.900,00
04	Faiz Giderleri	0,00
05	Cari Transferler	0,00
06	Sermaye Giderleri	55.000,00
09	Yedek Ödenekler	0,00
Toplam		6.446.416,00

D- Faaliyet - Projelere İlişkin Bilgi ve Değerlendirmeler

Stratejik Yönetim Anlayışının Oluşturulması (Faaliyet 1.1.1)

Kurumlarda stratejik yönetim anlayışının uygulanabilmesi için Periyodik stratejik yönetim ve performans yönetimi izleme ve değerlendirme toplantıları yapılacaktır. Yılda 2 kez olmak üzere 2008 yılında ilk defa başlanacaktır.

İş Süreçlerinin İyileştirilmesi (Faaliyet 1.1.2, 1.1.3)

Mevcut iş akış süreçleri gözden geçirilecek, gerekli iyileştirmeler yapılarak, iş ve görev tanımları yeniden yapılandırılacaktır.

Kurum Faaliyetlerinin Planlı Takibi (Faaliyet 1.1.4, 1.1.5)

Oluşturulan 5 yıllık Stratejik Plan çerçevesinde, tüm harcama birimlerinin faaliyetlerinin takibi açısından her sene yıllık performans programları ve yıllık faaliyet raporları hazırlanacaktır.

Çalışan ve Vatandaş Memnuniyetinin Ölçülmesi (Faaliyet 1.1.5, 4.1.2)

Çalışan memnuniyetini artırmaya yönelik olarak her yıl iki faaliyet düzenlenecek ve yıllık memnuniyet ölçümü yapılacak., müşteri memnuniyetini ölçme, değerlendirme ve artırmaya yönelik çalışmalar yapılacaktır.

Hukuki İşlemlerde Etkinlik (1.1.6)

İhtilafların çözümü ve icra işlemlerinde etkinliğin artırılması yoluyla kurum menfaatlerinin korunmasında süreklilik sağlanacaktır.

İç Tetkik Sisteminin Etkinliği (1.1.7)

İç denetim ve teftiş sisteminin etkinliği artırılarak sürekliliği sağlanacaktır.

Hizmet İçi Eğitim Yönetimi (Faaliyet 1.1.8, 1.1.9, 1.2.2)

İhtiyaçlar doğrultusunda planlanan eğitim programlarına göre çalışanların mesleki gelişimine yönelik hizmet içi eğitim programları düzenlenecek ve oluşturulan e-kurumla ilgili kullanıcı eğitimlerine devam edilecektir.

İşçi Sağlığı ve İş Güvenliği İyileştirme Önlemleri (Faaliyet 1.1.10)

İşçi Sağlığı ve İş Güvenliği ilgili mevzuat çerçevesinde gerçekleştirilen periyodik denetimler doğrultusunda gerekli iyileştirme önlemleri alınacaktır.

Katılımcı Yönetim Anlayışının Oluşturulması (Faaliyet 1.1.11, 1.1.12, 1.1.13)

Birimlerde ve birimler arasında iletişimin daha etkin hale getirilmesi ve katılımcı yönetim anlayışının güçlendirilmesine yönelik periyodik toplantılar yapılacaktır.

Yönetim Bilgi Sistemi (Faaliyet 1.2.1, 1.2.3, 1.2.4, 1.2.5, 1.2.6)

Kurulumu tamamlanan İSU Otomasyon Sisteminin sürekli aktif çalışması sağlanarak, tüm modülleriyle işler halde tutulacaktır. E-kurum projesinin bakımı yapılacak, merkez ve taşra teşkilatında kurulan internet ve intranet ağı yaygınlaştırılacak ve geliştirilecek, kurum bünyesindeki bilgisayarların, yazıcıların, intranet ağının kesintisiz çalışmaları sağlanacak ve web sayfasının etkinliği artırılabacaktır.

Coğrafi Bilgi Sistemi (1.3.1)

Su ve atıksu şebekeleri sayısal ortama aktarılarak, kurumumuz yatırım ve işletme faaliyetlerine verimlilik ve etkinlik kazandırılacaktır.

Mali Yapı Sisteminin Geliştirilmesi (Faaliyet 1.4.1, 1.4.2, 1.4.3, 1.4.4, 1.4.5, 1.4.6, 1.4.7)

Mali yapı projeksiyonu hazırlanarak mali dengenin kademeli olarak iyileştirilmesi sağlanacaktır. Harcamalar kaynak tasarrufunu sağlayacak şekilde yeniden yapılandırılacak, borç yönetiminde yeniden yapılanmaya gidilerek mevcut kaynaklar daha tasarruflu kullanılacaktır. Tahakkuk-tahsilat oranını yükseltmeye yönelik iyileştirmeler yapılacak, takipteki alacakların tahsil hızını artırmaya yönelik düzenlemeler yapılacaktır. Bütçe gerçekleşme oranını artıracak önlemler alınıp, muhasebe kayıt ve raporlama sistemi etkin kılınarak mukayeseli verilerin doğruluğu sağlanacaktır.

Fiziki Kaynakların Etkinleştirilmesi (Faaliyet 1.5.1, 1.5.2, 1.5.3, 1.5.4)

Teknik donanımın ve fiziki ortamların kullanımında iyileştirmeler yapılarak etkinlik artırılabacaktır. Ambar alanı işlevsel yönden geliştirilecek, birimlerin talepleri doğrultusunda yeni fiziksel ortamlar oluşturulacak, ambar sistemi güncelleştirilerek otomasyon sistemine entegre edilecektir. Araç ve makine parkı ile diğer tesislerdeki ekipmanların modernizasyonu

Kocaeli Büyükşehir Belediyesi İSU Genel Müdürlüğü

sağlanacak, bakım ve onarımları ve tescil işlemleri zamanında ve hızlı gerçekleştirilecek, ayrıca hizmet binaları ve şantiyelerimiz hizmetin gereklerine uygun hale getirilecektir. Kurulan araç takip sistemi etkin şekilde işletilecektir.

Mal ve Hizmet Alımları Planlaması (Faaliyet 1.6.1, 1.6.2)

İhale işlemleri yönetim hizmetleri etkin bir şekilde yönetilecektir. Satın alma işlemleri yönetim hizmetlerinde etkinlik arttırılacaktır.

Kamulaştırma Çalışmalarında Etkinlik (1.7.1, 1.7.2, 1.7.3, 1.7.4)

İdarenin ihtiyaçları doğrultusunda; içmesuyu temin projelerinde, yağmursuyu ve atıksu projelerinde kamulaştırma, kiralama ve devir çalışmaları etkin bir biçimde yürütülecektir.

Su Temini Performansı (Faaliyet 2.1.1, 2.1.2, 2.1.3, 2.1.4, 2.1.5, 2.1.6)

Alternatif su kaynaklarının teminine yönelik araştırma ve projeler yapılacak, SCADA Sistemi geliştirilecek, şebekeye verilen su miktarı ölçülecek, su arıza ve kaçakları otomasyon ile kontrol edilecek, abonelere verilen suların sıhhi yönden gerekli kontrolleri yapılacak ve ilimizin içme ve kullanma su ihtiyacının karşılandığı Yuvacık Barajından su temini ve il geneline dağıtımını planlanacaktır.

İ.Suyu Alt Yapı Sistemi Kalite Artırımı (Faaliyet 2.2.1, 2.2.2, 2.2.3, 2.2.4, 2.2.5, 2.2.6)

İçme suyu altyapı sisteminin kalitesini yükseltecek çalışmalar kademeli olarak gerçekleştirilecektir. Eski içmesuyu hatları yenilenecek, bakım onarımları yapılacak, yeni içmesuyu hatları döşenecektir. İhtiyaç analizleri doğrultusunda yeni içmesuyu tesisleri projelendirilerek hayata geçirilecek ve bakım onarımları yapılacaktır.

Acil Durum ve Afet Eylem Planları (Faaliyet 2.3.1, 2.3.2, 2.3.3)

Doğal afetlere karşı hazırlanan acil durum eylem planı ile ilgili çalışmalara devam edilecektir. Su kaynakları ve tesislerin koruma ve güvenliği sağlanacaktır. Acil durum eylem planları çerçevesinde oluşturulan müdahale ekip ve ekipmanları müdahale yapabilecek vaziyette tutulacaktır.

Kanalizasyon ve Yağmursuyu Hizmetleri (Faaliyet 3.1.1, 3.1.2, 3.1.3, 3.1.4, 3.1.5, 3.1.6, 3.1.7, 3.1.8, 3.1.9)

Kocaeli Büyükşehir Belediyesi İSU Genel Müdürlüğü

Kanalizasyon ve yağmur suyu alt yapı sisteminin kalitesini yükseltecek çalışmalar kademeli olarak gerçekleştirilecektir. İhtiyaç analizleri doğrultusunda yeni kanalizasyon hatları projelendirilecek ve hayata geçirilecek, kanalizasyon hatları yenileme, bakım ve onarımları yapılacaktır. İhtiyaç analizleri doğrultusunda yağmursuyu ve atıksu terfi merkezi, çökeltme ve fosseptik projeleri hazırlanacaktır. Yeni yağmur suyu hatları ve terfi merkezleri yapılacak, yağmur suyu hatlarında yenileme, bakım ve onarımları yapılacaktır. Dere ıslah çalışmaları yapılacaktır. Atık su terfi istasyonları geliştirilecek, periyodik bakımları yapılacaktır. Atıksu arıtma tesislerinin bakım ve onarımları yapılacaktır. Ayrıca kanalizasyon takip ve müdahale sisteminin planlaması yapılacaktır.

Arıtma Tesisleri (Faaliyet 3.2.1, 3.2.2, 3.2.3, 3.2.4, 3.2.5, 3.2.6, 3.2.7, 3.2.8, 3.2.9, 3.2.10)

Arıtma tesislerimiz nitelik ve nicelik açısından iyileştirilecek ve atık su denetim sistemi geliştirilecektir. Kandıra merkez ve Kandıra sahil atıksu arıtma tesisi projeleri yapılacak, Kandıra, Hereke, Kefken ve Kerpe atıksu arıtma tesisleri tatbikat projeleri ön fizibilite çalışmaları yapılacaktır. Endüstriyel atıksuların ve içmesuyu havzalarının ilgili mevzuatlara göre denetim ve kontrolü yapılacaktır. Kullar Atıksu Arıtma Tesisi havalandırma havuzları aerotör havalandırıcıları blower havalandırıcıya dönüştürülecektir. Atıksu ve içmesuyu arıtma tesislerinin inşaat, boya ve çevre düzenleme işleri yapılacaktır. Evsel atıklar DOSB tarafından yapılacak, Dilovası atık su arıtma tesisine verilecektir. Atıksu arıtma tesislerinde proses sonucu açığa çıkan arıtma çamurları Çevre Mevzuatına uygun olarak bertaraf edilecektir. Gebze, Hereke ve Kandıra-Cebeci atıksu arıtma ve terfi sistemi inşa edilecektir.

Abone Hizmetleri Verimliliği (Faaliyet 4.1.1, 4.1.3, 4.1.4, 4.1.5, 4.1.6)

Abone hizmetlerinde kalite, hız ve verimlilik artırılacaktır. Hizmet süreçleri müşteri odaklı olacak şekilde yeniden yapılandırılacak, müşteri memnuniyetini ölçme, değerlendirme ve artırmaya yönelik çalışmalar yapılacak, sayaç ayar istasyonu otomatik okumaya uygun hale getirilecek, 2014 yılı sonuna kadar elektronik ortamda da abonelik hizmetleri verilebilecek, abone sayaçları barkodlu okumaya uygun hale getirilecektir.

Tahakkuk Oranı (Faaliyet 4.2.1, 4.2.2, 4.2.3, 4.2.4, 4.2.5, 4.2.6)

Tahakkuklar kademeli olarak yükseltilecektir. Usulsüz ve kaçak su kullanımlarına yönelik denetimler yaygınlaştırılacak ve etkinliği artırılacak, endeks okuma, sayaç alımı ve değişimi, açma-kapama gibi işler daha etkili, ekonomik ve verimli şekilde yürütülecektir. Mevcut abone kayıtları güncellenecek, uzaktan algılamalı ve ön ödemeli sayaçların kullanımı sağlanarak

Kocaeli Bykehir Belediyesi İSU Genel Mdrlg

yaygınlatırılacaktır. Yksek tktimli abonelerin saya ve tesisatları uygun hale getirilecektir. Őebeke harici su kullanan abonelerin Őebeke suyu kullanmaları saėlanacaktır.

Etkili İletişim Planı (Faaliyet 5.1.1, 5.1.2, 5.1.3, 5.1.4)

Őeffaflık ve hesap verilebilirlik ilkesi doėrultusunda halkla ilişkiler etkili biimde yrtlecek ve kamuoyunun saėlıklı bilgilendirilmesi saėlanacaktır. Personelin halkla ilişkiler stratejisine uygun Őekilde hizmet vermesini saėlamak amacıyla eėitimler yapılacaktır. ALO 185 arıza, Őikayet ve ihbar hattı etkili, ekonomik ve verimli bir Őekilde iŐletilecektir. İSU faaliyetleri ile ilgili yerel medyaya haber sunulacaktır. Basında ıkan haberlerin deėerlendirilmesi ile ilgili her hafta bir toplantı yapılacaktır.

Su Bilincinin Yaygınlatırılması (Faaliyet 5.2.1, 5.2.2)

Su, evre bilincini geliŐtirme ve kurumun alıŐmalarını kamuoyuna tanıtma amacına ynelik olarak yayınlar yapılarak, desteklenecek, bununla ilgili her yıl iki programa paydaŐ olarak destek verilecektir.