

T.C.
KOCAELİ BÜYÜKŞEHİR BELEDİYESİ
İSU GENEL MÜDÜRLÜĞÜ



**2013 YILI PERFORMANS
PROGRAMI**

Kıymetli hemşerilerim,



Dünya harikası bir şehirde yaşıyoruz. İki denize kıyımız var. İklim, bitki örtüsü, doğal güzellikler ve coğrafi konumun verdiği avantajlarla eşsiz bir zenginliğin sahibiyiz.

Gelecek kuşaklara daha güzel, daha gelişmiş bir Kocaeli bırakmanın gayreti içindeyiz. Dünya'nın en güzel metropollerinden birini, hayallerimizi süsleyen Kocaeli'yi hep birlikte, el ele, gönül gönüle inşa ediyoruz. Çok yol aldık, çok mesafe kat ettik ama daha yapacaklarımız var.

Kentimizdeki yaşam kalitesini artırmak için Büyükşehir Belediyemiz ve İSU yoğun çaba harcıyor, çok büyük yatırımlar yapıyor. Bunların sonuçlarını da hep birlikte görüyoruz. Denizlerinde yunus balıklarının yüzdüğü, Körfez'inde 70'ten fazla balık türünün yeniden yaşamaya başladığı, plâjlarında Mavi Bayrak dalgalanan, çeşmesinden akan suyu gönül rahatlığıyla içilen, sosyal projeleriyle dünyaya örnek olan, ödüller alan bir Kocaeli var artık!

Bu başarıda en büyük pay sahibi kuruluşlarımızdan biri de İSU.

İSU, yaptığı çalışmalarla kentimizi bir yıldız gibi parlatıyor, öne çıkarıyor. Gebze'den Karamürsel'e, Kandıra'dan İzmit'e, Gölcük'e kadar Kocaeli'nin her bir köşesine hizmet götürerek Kocaelililerin temiz ve sağlıklı bir çevrede yaşamasını sağlıyor. İSU, Kocaeli'de hayatın coşkusu bir an olsun kesilmesin, sağlık ve neşesi eksilmesin diye çalışıyor. Daima yeni, daima yenilikçi projeler geliştirip başarıyla uyguluyor.

İSU'nun çalışmaları ile 16 adet atıksu arıtma tesisimizi tam kapasite işletiyor, günlük 145 ton çamurun İzmit Körfezi'ne dökülmesini önlüyoruz. Böylece; bir zamanlar kokusundan yanına yaklaşılamayan İzmit Körfezi'mizde artık denize giriyor, yüzme yarışları düzenliyoruz. Çok değil bundan 10 yıl önce hiçbir canlının barınmadığı Körfez'de bugün bereketli balık sezonları yaşanıyor. Plâjlarımızda temiz denizin uluslararası simgesi olan Mavi Bayrak dalgalanıyor.

Doğaya olan saygımızı arıtma tesislerimizle, modern depolama alanlarımızla, geri kazanım faaliyetlerimizle sunuyoruz. Yağmur artık Kocaeli'de rahmet pınarından başka bir şey değil; yağdığına nerede sel olacak, hangi dere taşacak diye endişelenmeyi bıraktık. Onlarca köyümüzün 50 yıllık su ihtiyacını garanti altına alacak barajımızı kendi kaynaklarımızla inşa ediyoruz.

Bunları gerçekleştirirken çoğulculuğa, katılıma büyük önem veriyoruz. Attığımız her adımı her fırsatta halkımızla paylaşmanın gayreti içindeyiz. Şehrimizin idaresinde şeffaflığı esas alıyoruz. Bu hassasiyetlerimizin gereği olarak elinizde tuttuğunuz bu Performans Programı; bir yıllık emeğin, alın terinin; aynı zamanda büyük bir başarının öyküsüdür. Bu başarının mimarlarına yürekten teşekkür ediyorum. Gecesini gündüzüne katan, çaycısından genel müdürüne, işçisinden mühendisine İSU'nun bütün çalışanlarını tek tek tebrik ediyorum. Kocaeli'de hep birlikte paylaştığımız bu güzelliklerin artarak devamını diliyorum.

İbrahim KARAOSMANOĞLU
Kocaeli Büyükşehir Belediye Başkanı



Saygıdeğer Kocaelililer,

Türkiye’de ilkleri gerçekleştiren bir Kurum; Kocaeli Büyükşehir Belediyesi İSU Genel Müdürlüğü olarak, özellikle hizmet sınırlarımızın tüm Kocaeli’yi kapsamı ile birlikte, nitelikli kamu hizmeti sunmak adına, “**İnsan Odaklı**” bir yaklaşım ile kolları sıvayıp yatırım hamlemizi başlattık.

Bu şehrin senelerce birikmiş, çözüm üretilmemiş altyapı sorunları vardı. En kısa zamanda çare bulunması gerekiyordu, ekip olarak plansız, günü kurtarmak için üretilcek çözümlerin çare olmayacağını bilincindeydik.

Kaynakların stratejik önceliklere göre dağıtılması, etkin ve verimli bir biçimde kullanılması gerekiyordu. Bu sebeple, stratejik yönetim anlayışımızın gereği olarak planımızı hazırladık ve uygulamaya koyduk.

Toplumsal beklentileri karşılamak ve halkımızın yaşam kalitesini arttırmak adına önceliğimizi halk sağlığını ve güvenliğini tehdit eden, acil çözümler gerektiren işlere verdik. Dere ıslahları gerçekleştirdik. Körfezi yeniden eski mavi günlerine kavuşturmak için dev yatırımlar yaparak, Körfez’e atılmamış atıksu girişini engelledik. Bu sayede, bugün artık plajlarımız mavi bayrak alır hale gelmiştir. İçmesuyu altyapı yatırımları yaptık. İçmesuyu sıkıntısı çeken tüm köylerimizin sıkıntılarını giderdik, Sapanca Gölü’nü yedek baraj haline getirmemizin yanı sıra Kandıra Namazgah Barajı inşaatını başlattık ve inşallah 2013 yılı içerisinde tamamlayacağız. Şehir merkezindeki atıksu altyapı yatırımlarımızı köylere kadar genişlettik ve köylerin atıksularını buldukları yerde arıtıp çevre kirliliğinin önüne geçtik. **Hep beraber teknolojik olarak Türkiye’de ilkleri gerçekleştirmenin haklı gurunu yaşadık.** Uzaktan algılamalı sayaç kullanımı sistemini kurduk. Atıksuların son teknolojik imkanlarla tek merkezden takip edilmesini sağlayan Atıksu SCADA sistemini Türkiye’de ilk biz kurduk. Bunlar gibi nice büyük yatırımları hep beraber gerçekleştirdik.

Her insan sağlıklı, güvenilir suya erişme ve sağlıklı bir çevrede yaşama hakkına sahip olmalıdır anlayışıyla coğrafyamızda suyun yönetimi ve kullanımı konusunda örnek bir kurum olmaya çalıştık.

Stratejik planlar ve onların senelik uygulamaları olan performans programları esasen değişimin planlamasıdır. Şehri ulaştırmak istediğiniz marka değere doğru dönüştürmenin planlamasıdır. Aslında hesap verme sorumluluğu bilinciyle yaptığımız tüm hizmetlerimiz bir bütünün parçalarıdır. Sonuca ve performansa odaklı olarak yürüttüğümüz tüm çalışmalarımız sonucunda İSU, vizyonu gibi “En yüksek standartlarda hizmet veren ve gelecek nesiller için çalışan bir su idaresi” olduğunu kanıtlamaktadır.

2013 Yılı Performans Programı’nın “**Kocaeli’nin; yaşamaktan mutluluk, gelecek nesillere devretmekten gurur duyulan ve dünyaca tanınan Körfez şehrine dönüşümü**” için büyük katkılar sağlamasına vesile olmasını diler,

Saygılarımı sunarım.

İlhan BAYRAM
Genel Müdür

I. GENEL BİLGİLER

A- Vizyon ve Misyon

Vizyonumuz;

En yüksek standartlarda hizmet veren ve gelecek nesiller için çalışan bir su idaresi olmaktır.

Misyonumuz;

Kocaeli'nin su, kanalizasyon ve arıtma ihtiyacını çevreyi koruyarak ve hizmet kalitesini sürekli yükselterek sağlamaktır.

İlkelerimiz;

- Temel felsefemiz insana hizmettir.
- Su kaynaklarının ve körfezin korunması başlıca önceliklerimizdendir.
- Riskleri yöneterek krizler yaşanmadan önlemleri zamanında alabilmektir.
- Kaynaklarımızı etkin kullanarak kaliteli ve ekonomik hizmetler sunarız.
- Gelişime açık, şeffaf ve katılımcı bir yönetim anlayışıyla çalışırız.
- Karar ve uygulamalarımıza bilimsel esaslar ışık tutar.
- Güvenirlilik ve liyakat esaslarına bağlı kalarak, takım ruhu ile çalışırız.
- Hizmet kalitesini ve müşteri memnuniyetini sürekli geliştirmeyi hedefleriz.
- Su bilincinin yaygınlaştırılmasına çalışırız.
- Hayatın kaynağı olan suyu, ileri teknoloji kullanarak, israf etmeden müşterilerimize ulaştırırız.
- Çalışanlarımızın kurum aidiyetini, verimliliğini, eğitimini ve memnuniyetini yükseltecek çalışmalar yaparız.

B- Yetki Görev ve Sorumluluklar

İSU Genel Müdürlüğü iş ve işlemlerini 2560 sayılı Kanun kapsamında yürütmekte olup, İdarenin kullanımında bulunan her türlü kaynaktan karşılanan mal ve hizmet alımları ile yapım işlerinin ihaleleri 4734 sayılı Kamu İhale Kanunu Hükümlerine tabidir. Ayrıca İzmit Su ve Kanalizasyon İdaresi Genel Müdürlüğü 5018 sayılı Kanun ve Sayıştay denetimine tabidir.

İdare personeli, 657 sayılı Devlet Memurları Kanununun geçici 9. maddesi ve 2560 sayılı Kanunun 1. Maddesinin son fıkrası hükmü gereğince 657 sayılı Devlet Memurları Kanununa tabi olup, ancak Genel Müdür ve Yönetim Kurulu Üyeleri hariç diğer personel 4483 sayılı Memurun yargılamasına ilişkin kanuna tabi değildir.

İSU Genel Müdürlüğü'nün görev ve yetkileri 2560 sayılı kanunun 2. maddesinde aşağıdaki gibi ifade edilmektedir:

a) İçme, kullanma ve endüstri suyu ihtiyaçlarının her türlü yeraltı ve yerüstü kaynaklarından sağlanması ve ihtiyaç sahiplerine dağıtılması için; kaynaklardan abonelere ulaşıncaya kadar her türlü tesisin etüt ve projesini yapmak veya yaptırmak, bu projelere göre tesisleri kurmak veya kurdurmak, kurulu olanları devralıp işletmek ve bunların bakım ve onarımını yapmak, yaptırmak ve gerekli yenilemelere girişmek,

b) Kullanılmış sular ile yağış sularının toplanması, yerleşim yerlerinden uzaklaştırılması ve zararsız bir biçimde boşaltma yerine ulaştırılması veya bu sulardan yeniden yararlanılması için abonelerden başlanarak bu suların toplanacakları veya bırakılacakları noktaya kadar her türlü tesisin etüt ve projesini yapmak veya yaptırmak; gerektiğinde bu projelere göre tesisleri kurmak ya da kurdurmak; kurulu olanları devralıp işletmek ve bunların bakım onarımını yapmak, yaptırmak ve gerekli yenilemelere girişmek,

c) Bölge ve içindeki su kaynaklarını, deniz, göl, akarsu kıyılarının ve yeraltı sularının kullanılmış sularla ve endüstri artıkları ile kirletilmesini, bu kaynaklarda suların kaybına veya azalmasına yol açacak tesis kurulmasını ve bu tür faaliyetlerde bulunulmasını önlemek, bu konuda her türlü teknik, idari ve hukuki tedbiri almak,

d) Su ve kanalizasyon hizmetleri konusunda hizmet alanı içindeki belediyelere verilen görevleri yürütmek ve bu konulardaki yetkileri kullanmak,

e) Her türlü taşınır ve taşınmaz malı satın almak, kiralamak, ekonomik değeri kalmamış araç ve gereçleri satmak, İSKİ'nin hizmetleriyle ilgili tesisleri doğrudan doğruya yahut diğer kamu veya özel kuruluşlarla ortak olarak kurmak ve işletmek, bu maksatla kurulmuş veya kurulmakta olan tesislere iştirak etmek,

f) Kuruluş amacına dönük çalışmaların gerekli kılması halinde her türlü taşınmaz malı kamulaştırmak veya üzerinde kullanma hakları tesis etmek.

C - Teşkilat Yapısı

İSU Genel Müdürlüğü İdaresi,

- Genel Müdür
- Genel Müdür Yardımcıları
- Hukuk Müşavirliği
- Teftiş Kurulu Başkanlığı
- Özel Kalem Müdürlüğü
- Strateji Geliştirme Daire Başkanlığı
- İnsan Kaynakları ve Destek Hizmetleri Daire Başkanlığı
- Abone İşleri Daire Başkanlığı
- Mali Hizmetler Daire Başkanlığı
- İçmesuyu ve Kanalizasyon Daire Başkanlığı
- Ticaret İşleri Daire Başkanlığı
- Planlama Yatırım ve İnşaat Daire Başkanlığı
- Bilgi İşlem Daire Başkanlığı
- Arıtma Tesisleri Daire Başkanlığı
- Projeler Daire Başkanlığı
- Barajlar ve Ana İsale Hatları Daire Başkanlığı
- Çevre Koruma Daire Başkanlığı
- Emlak ve İstimlak Daire Başkanlığı
- Şube Müdürlükleri

ile bunlara baęlı alt kademe birimlerinden teŖekkül eder. Toplam 13 daire başkanlıęı görevlidir. Sorumluluk alanı bölgelere ayrılan İSU Genel Müdürlüęü'nün taŖra teŖkilat yapılandırması ierisinde ilçelerde kurulan Ŗube müdürlükleri de yer almaktadır.

Kocaeli Büyükşehir Belediye Meclisi, İSU Genel Kurulu olarak görevli ve yetkilidir. Genel Kurul 2560 Sayılı Kanunun 6.maddesinde belirtilen görevleri ifa eder.

Büyükşehir Belediye Başkanı Yönetim Kurulunun başkanıdır. Belediye Başkanının bulunmaması halinde, Genel Müdür Yönetim Kuruluna başkanlık eder. Yönetim Kurulu 2560 sayılı Kanunun 9.maddesinde belirtilen görevleri ifa eder.

5393 sayılı Belediye Kanununun 49 uncu maddesi, 5216 sayılı Büyükşehir Belediyesi Kanununun 21 ve 28 inci maddeleri ile 22.02.2007 tarih ve 26442 sayılı Resmi Gazetede yayımlanarak yürürlüęe giren “Belediye ve Baęlı Kuruluşlarıyla Mahalli İdare Birliklerinin Norm Kadro İlke ve Standartlarına Dair Yönetmelik”e göre Genel Müdürlüğümüzde norm kadro alıŖmaları düzenlenmiŖtir.

Bu alıŖmanın amacı; kamu kaynaklarının etkili ve verimli kullanılması, yerel hizmetlerin dengeli dağılımının temin edilmesi, kurumlar tarafından sunulan hizmetlerde kalitenin artırılması, ihtiyaç duyulan nitelik, unvan ve sayıda personel istihdamının saęlanmasıdır.

D – Fiziksel Kaynaklar

Kurumumuz Merkez(Genel Müdürlük) binasının yanı sıra 12 ilçede hizmet yapılanmasını gerçekleştirmiştir. Bu ilçelerde hizmet binaları, vevneler ve şantiyeler yer almaktadır.

Ayrıca 16 adet atıksu arıtma tesisi, 6 adet içmesuyu arıtma tesisi, 512 adet içmesuyu deposu, 238 adet içmesuyu terfi merkezi, 47 adet atıksu terfi merkezi fiziki kaynaklar arasında yer almaktadır.

İÇMESUYU TERFİ İSTASYONLARI

BÖLGE	TERFİ İSTASYONU (ADET)
İZMİT	50
KANDIRA	60
KÖRFEZ	25
GEBZE	18
ÇAYIROVA	2
KARTEPE	9
BAŞİSKELE	12
DERİNCE	15
KARAMÜRSEL	23
GÖLCÜK	13
DİLOVASI	10
DARICA	1
TOPLAM	238

İÇMESUYU DEPOLARI

BÖLGE	İÇMESUYU DEPO SAYISI (ADET)	DEPOLARIN TOPLAM HACMİ (m3)
KANDIRA MERKEZ	2	1.500
KANDIRA KÖYLER	120	10.500
KÖRFEZ MERKEZ	11	20.150
KÖRFEZ KÖYLER	34	1.715
KARTEPE MERKEZ	23	14.060
KARTEPE KÖYLER	16	1.155
DARICA	1	4.000
KARAMÜRSEL MERKEZ	16	9.630
KARAMÜRSEL KÖYLER	25	2.188
İZMİT MERKEZ	29	49.220
İZMİT KÖYLER	68	5.500
GÖLCÜK MERKEZ	19	27.050
GÖLCÜK KÖYLER	37	2.015
GEBZE MERKEZ	7	33.500
GEBZE KÖYLER	19	3.830
DİLOVASI MERKEZ	6	14.800
DİLOVASI KÖYLER	8	550
DERİNCE MERKEZ	5	13.500
DERİNCE KÖYLER	30	1.375
ÇAYIROVA	4	10.300
BAŞİSKELE MERKEZ	22	15.370
BAŞİSKELE KÖYLER	10	1.070
TOPLAM	512	242.978

KANALİZASYON TERFİ İSTASYONLARI

NO	TERFİ		TERFİ ETTİĞİ YER	ARITMA YAPILAN TESİS
	ADI	KOD		
1	ULAŞLI	TM8	Ereğli TM9	KARAMÜRSEL ARITMA
2	EREĞLİ	TM9	Karamürsel TM10	
3	KARAMÜRSEL	TM10	Karamürsel TM11	
4	KARAMÜRSEL	TM11	Karamürsel arıtma	
5	HALIDERE	TM5	Değirmendere TM6	YENİKÖY ARITMA
6	DEĞİRMENDERE	TM6	İhsaniye TM7	
7	İHSANİYE	TM7	Yeniköy arıtma	
8	BAHÇECİK	TM2	Yeniköy TM4	
9	YENİKÖY	TM4	Yeniköy arıtma	
10	YENİKÖY	TM3	Yeniköy TM4	
11	VEZİRÇİFTLİĞİ	TM1	Kullar Arıtma	KULLAR ARITMA
12	EŞME	TM1	Eşme TM2	
13	EŞME	TM2	Uzuntarla Kollektör	
14	UZUNTARLA	TM3	Uzuntarla Kollektör	
15	KAVAKÇILIK	TM	Kullar Arıtma	
16	DERBENT	TM1	Maşukiye TM2	ADAPAZARI ARITMA
17	MAŞUKİYE	TM2	Hikmetiye TM3 (Adasu)	
18	42 EVLER	P1	Halkevi P3	PLAJYOLU ARITMA
19	HALKEVİ	P3	Plajyolu Arıtma	
20	SEKA	P1	Plajyolu Arıtma	
21	DERİNCE 60 EVLER	TM1	95 Evler TM2	
22	95 EVLER (KÖRFEZ)	TM2	Körfez Arıtma	KÖRFEZ ARITMA
23	ŞİRİNYALI	TM1	Şirinyalı TM2	
24	ŞİRİNYALI	TM2	Kirazlıyalı TM1	
25	KİRAZLIYALI	TM3	Körfez Belediye Altı TM2	
26	KÖRFEZ BELEDİYE ALTI	TM2	Körfez Arıtma	
27	KÖRFEZ (YARIMCA)	TM1	Körfez (Yarımca) TM2	
28	İLİMTEPE	TM1	Körfez Arıtma	
29	HEREKE	TM1	Deniz	HEREKE ARITMA
30	DARICA	TM1	Darica TM2	GEBZE ARITMA
31	DARICA	TM2	Gebze Arıtma	
32	GEBZE	TM1	Gebze Arıtma	
33	DİLOVASI ARITMA GİRİŞİ	TM1	Dilovası Arıtma	DİLOVASI ARITMA
34	PAŞAĞZI		Kerpe	CEBECİ ARITMA
35	KERPE		Mithatpaşa	
36	MİTHATPAŞA		Kefken	
37	KEFKEN		Kovanağzı	
38	KOVANAĞZI		Cebeci Arıtma	
39	CEBECİ		Cebeci (Paket)	
40	DİKİLİ TUZAĞAZI			
41	KANDIRA	TM1	Kandira Arıtma	KANDIRA ARITMA
42	YAHYAKAPTAN	YTM2	SARIDERE	YAHYA KAPTAN TERFİ
43	42 EVLER	YTM1	SARIDERE	42 EVLER TERFİ
44	KULLAR (VEZİRÇİFTLİĞİ)	YTM	Kiraz Dere	VEZİRÇİFTLİĞİ TERFİ
45	KARABAŞ MAH.	YTM	Deniz	KARABAŞ TERFİ
46	SANAYİ MAH.	YTM	Deniz	SANAYİ MAHALLESİ TERFİ
47	DERİNCE TUNELİ		Deniz	DERİNCE TUNEL TERFİ

RESMİ ARAÇ DAĞILIMI

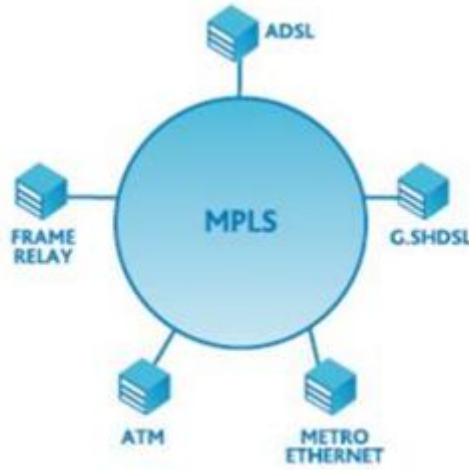
ARAÇ GRUPLARI	TOPLAM
DAMPERLİ KAMYON	20
BOMLU KAMYON	4
VİDANJÖR-KUKA	17
SU TANKERİ	2
KLOR TANKERİ	1
İSALE HATTI ARACI	2
KAMYONET	35
BİNEK ARAÇ	6
TİCARİ BİNEK	1
İŞ MAKİNASI	19
FORKLİFT	3
TRAKTÖR	1
MİDİBÜS	2
MİNİBÜS	1
AKARYAKIT TANKERİ	1
TOPLAM	115

KİRALIK ARAÇ DAĞILIMI

ARAÇLAR	ADET
BİNEK ARAÇ	15
BİNEK TİCARİ ARAÇ	66
ÇİFT KABİN KAMYONET	69
TEK KABİN KÜÇÜK DAMP.PİCK-UP	2
KÜÇÜK DAMPERLİ KAMYON	35
DAMPERLİ KAMYON	19
BOMLU KAMYON	5
VİDANJÖR KAMYON	13
SU TANKERİ 10 TON SU KAP.	9
İŞ MAK. LAS. TEK. KAZ. YÜKLEYİCİ	25
İŞ MAK. LAS. TEK. YÜKLEYİCİ (KIRICILI)	28
İŞ MAK. EKSKAVATÖR LAS. TEK. KIRICILI	8
İŞ MAK. EKSKAVATÖR PALETLİ KIRICILI	4
PANELVAN KAMYONET (6 KİŞİLİK)	2
KUKA	9
MİNİBÜS 14 KİŞİLİK	1
TIR DORSE 25 TON (1 Ad.12 m SAL KASA)	2
MİDİBÜS 27 KİŞİLİK	2
TOPLAM	314

TTVPN altyapısı kullanılarak Bölge Şube Müdürlükleri ile Genel Müdürlük birimleri on-line olarak birbirine bağlanarak intranet oluşturulmuştur. Bu sayede çok noktadan çok noktaya, kesintisiz ve internet trafiğinden izole, güvenli bir iletişim sağlanmaktadır. Birimler arasındaki bağlantı kesintilere açık, güvenli olmayan internet bulutu üzerinden değil kapalı devre ve tam yedekli TT omurgası üzerinden sağlanmaktadır. Böylece Kocaeli genelinde kurumumuz bünyesindeki sisteme bağlı bütün bilgisayarlar birbirine on-line olarak ulaşabilmektedir.

Çok noktadan çok noktaya iletişim sağlanması uç birimlerin birbiri ile iletişimlerinde bant genişliği kullanımında verimlilik sağlamaktadır.



Bilişim cihazlarımız, abonelerimize hızlı bir şekilde hizmet verebilecek sayı ve kapasitededir. Toplam bilişim cihazı sayımız 1.115 adettir.

Bilişim Cihazları Tablosu

Tür	Birim	Miktar
PC	Adet	575
THINCLIENT	Adet	89
NOTEBOOK	Adet	51
YAZICI	Adet	400
TOPLAM	Adet	1.115

Genel Müdürlüğümüzün internet bağlantısı metro Ethernet ile sağlanmaktadır. İnternet bağlantımız, tek merkezden Kocaeli genelinde bulunan hizmet birimlerimize dağıtılmaktadır.

E- İnsan Kaynakları

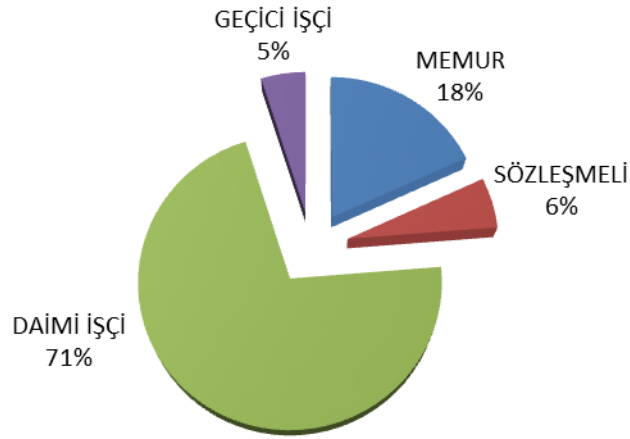
PERSONELİN CİNSİYETE GÖRE DAĞILIMI

	ERKEK	BAYAN	TOPLAM
MEMUR	171	76	247
SÖZLEŞMELİ	53	23	76
DAİMİ İŞÇİ	917	54	971
GEÇİCİ İŞÇİ	58	9	67
İŞÇİ TOPLAM	975	63	1038
TOPLAM	1199	162	1361

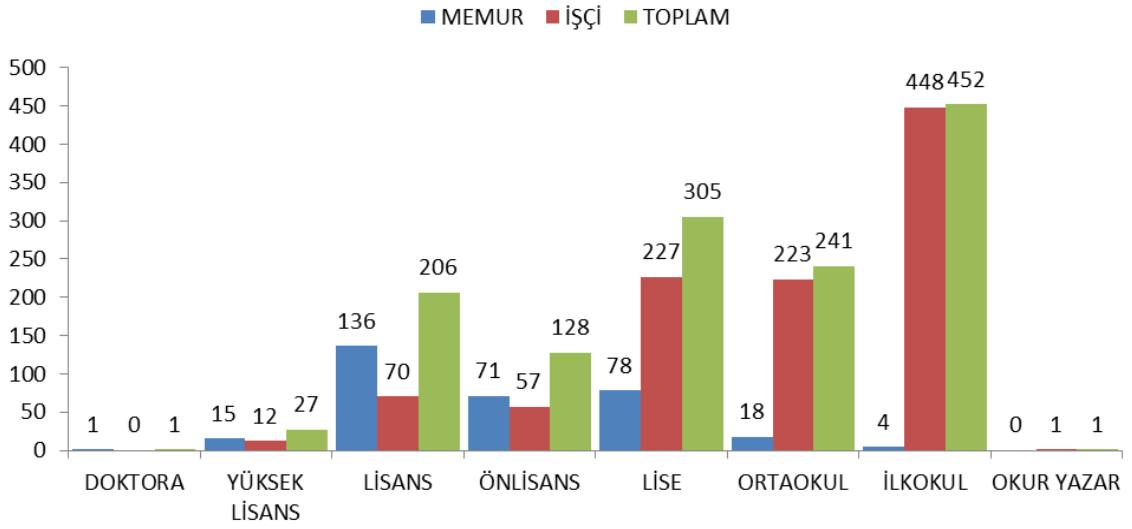
PERSONELİN EĞİTİM DURUMUNA GÖRE DAĞILIMI

	MEMUR	SÖZLEŞMELİ	İŞÇİ	TOPLAM
DOKTORA	1	0	0	1
YÜKSEK LİSANS	15	0	12	27
LİSANS	79	57	70	206
ÖNLİSANS	52	19	57	128
LİSE	78	0	227	305
ORTAOKUL	18	0	223	241
İLKOKUL	4	0	448	452
OKUR YAZAR	0	0	1	1
TOPLAM	247	76	1038	1361

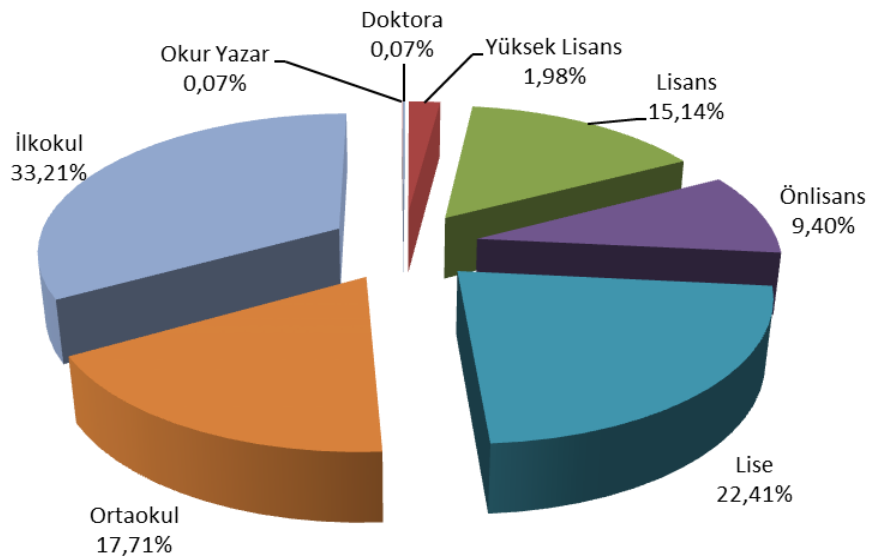
PERSONEL DAĞILIMI



PERSONEL EĞİTİM DURUMU



PERSONEL EĞİTİM DAĞILIMI



II. PERFORMANS BİLGİLERİ

A- Temel Politika ve Öncelikler

İSU Genel Müdürlüğü Stratejik planlama çalışmaları 5 ana başlık altında incelenmiş ve buna göre ilk olarak Kurumsal yapının iyileştirilerek, yönetsel ve operasyonel etkinliğin artırılması amaçlanmıştır.

İSU Genel Müdürlüğünün ana faaliyet alanı olan gerek evsel gerekse endüstriyel su temini ve dağıtımını konusunda sürdürülebilirlik ve kalitenin artırılması ikinci başlık olarak ele alınmıştır.

Yine bir diğer ana faaliyet alanımız olan kanalizasyon, yağmursuyu ve atık su arıtma hizmetlerinde sürdürülebilirlik ve kalite artışı sağlanması amaçlanmıştır.

Genel Müdürlüğümüzün abone hizmetleri dahilinde kalite, hız ve verimliliğin artırılması ve beraberinde tahakkuklarının yükseltilmesi de dördüncü başlık olarak belirlenmiştir.

Son olarak da İSU ve İSU çalışmalarına ilişkin etkili iletişim planı hazırlanması ve planın etkin biçimde yürütülmesi hedeflenmiştir.

B – Amaç ve Hedefler

Amaç	Hedef	Adı
1		Kurumsal yapı iyileştirilerek, yönetsel ve operasyonel etkinlik artırılacaktır.
1	1	Organizasyon yapısının daha etkin ve verimli hale getirilmesine yönelik çalışmalar gerçekleştirilecektir.
1	2	İSU Otomasyon Sistemi çalışır halde tutulacaktır.
1	3	Genel Müdürlüğümüz altyapı bilgi sisteminin Kocaeli Büyükşehir Belediyesi Coğrafi Bilgi Sistemi (CBS) çalışmalarıyla birlikte yapılarak Altyapı Bilgi Sisteminin hizmete alınması suretiyle İdaremiz yatırım ve işletme faaliyetlerine verimlilik ve etkinlik kazandırılacaktır.
1	4	Mali yapı projeksiyonu hazırlanarak mali dengenin kademeli olarak iyileştirilmesi sağlanacaktır.
1	5	Teknik donanımın ve fiziki ortamların kullanımında iyileştirmeler yapılarak etkinlik artırılacaktır.
1	6	Mal ve hizmet alımları ana ihale yöntemleri ile karşılanarak, doğrudan temin yoluyla yapılan alımlar azaltılacaktır.
1	7	Kurum yatırımlarının aksamadan yapılabilmesi için gerekli olan istimlak, kiralama ve devir faaliyetleri kesintisiz sürdürülecektir.
2		İçme, kullanma ve endüstri suyu temininde sürdürülebilirlik ve kalite artışı sağlanacaktır.
2	1	Kesintisiz su temini performansı kademeli bir şekilde yükseltilecektir.
2	2	İçme suyu altyapı sisteminin kalitesini yükseltecek çalışmalar kademeli olarak gerçekleştirilecektir.
2	3	Afet ve acil durum eylem planları günün şartlarına göre güncel hale getirilecektir.
3		Kanalizasyon, yağmursuyu ve atıksu arıtma hizmetlerinde sürdürülebilirlik ve kalite artışı sağlanacaktır.
3	1	Kanalizasyon ve yağmur suyu altyapı sisteminin kalitesini yükseltecek çalışmalar kademeli olarak gerçekleştirilecektir.
3	2	Arıtma tesislerimiz nitelik ve nicelik açısından iyileştirilecek ve atık su denetim sistemi geliştirilecektir.
4		Abone hizmetlerinde kalite, hız ve verimlilik artırılacak; tahakkuklar yükseltilecektir.
4	1	Abonelere sunulan hizmetin kalitesi kademeli olarak yükseltilecektir.
4	2	Tahakkuklar kademeli olarak yükseltilecektir.
5		İSU ve İSU çalışmalarına ilişkin kamuoyunun sağlıklı bilgilendirilmesi sağlanacak ve kurumun halkla ilişkileri etkili biçimde yürütülecektir.
5	1	Şeffaflık ve hesap verilebilirlik ilkesi doğrultusunda halkla ilişkiler etkili biçimde yürütülecek ve kamuoyunun sağlıklı bilgilendirilmesi sağlanacaktır.
5	2	Su, çevre bilincini geliştirme ve kurumun çalışmalarını kamuoyuna tanıtmaya yönelik etkinlikler düzenlenecek ve desteklenecektir.

C – Performans Hedef ve Göstergeleri

İSU GENEL MÜDÜRLÜĞÜ 2013 YILI PERFORMANS PROGRAMI

Amaç	Hedef	Faaliyet	Gösterge	Adı	Gösterge Türü	Ölçü Birimi	Ölçüm Periyodu	2013 Hedefi	Sorumlu Birim
1				Kurumsal yapı iyileştirilerek, yönetsel ve operasyonel etkinlik artırılacaktır.					
1	1			Organizasyon yapısının daha etkin ve verimli hale getirilmesine yönelik çalışmalar gerçekleştirilecektir.					
1	1	3		İhtilafların çözümü ve icra işlemlerinde etkinliğin artırılması yoluyla kurum menfaatlerinin korunmasında süreklilik sağlanacaktır.					
1	1	3	1	Davaların duruşmasına katılma oranı	Sonuç	Yüzde	Yıllık	90	Hukuk Müşavirliği
1	1	3	2	Yasal işlem yapılması olurlarının icra takibi yapılması oranı	Sonuç	Yüzde	Yıllık	90	Hukuk Müşavirliği
1	1	3	3	Faal icra dosyalarına işlem yapılması oranı	Sonuç	Yüzde	Yıllık	70	Hukuk Müşavirliği

HUKUK MÜŞAVİRLİĞİ KAYNAK İHTİYACI TABLOSU

Ekonomik Kod (I.Düzyen)		Bütçe Ödeneği
01	Personel Giderleri	1.229.247,00
02	SGK Devlet Primi Giderleri	204.577,00
03	Mal ve Hizmet Alım Giderleri	1.703.324,00
04	Faiz Giderleri	0,00
05	Cari Transferler	0,00
06	Sermaye Giderleri	20.302,00
07	Sermaye Transferleri	0,00
09	Yedek Ödenekler	0,00
Toplam		3.157.450,00

İSU GENEL MÜDÜRLÜĞÜ
2013 YILI PERFORMANS PROGRAMI

Amaç	Hedef	Faaliyet	Gösterge	Adı	Gösterge Türü	Ölçü Birimi	2013 Hedefi	Sorumlu Birim
1				Kurumsal yapı iyileştirilerek, yönetsel ve operasyonel etkinlik artırılabacaktır.				
1	1			Organizasyon yapısının daha etkin ve verimli hale getirilmesine yönelik çalışmalar gerçekleştirilecektir.				
1	1	4		İç denetim ve teftiş sisteminin etkinliği artırılarak sürekliliği sağlanacaktır.				
1	1	4	1	Merkez birimlerin ve şubelerin denetim ve teftişi	Sonuç	Yüzde	100	Teftiş Kurulu Bşk.
1	1	4	2	İnceleme-araştırma ve soruşturmalar ile sair çalışmalar	Sonuç	Yüzde	100	Teftiş Kurulu Bşk.

TEFTİŞ KURULU BAŞKANLIĞI KAYNAK İHTİYACI TABLOSU

Ekonomik Kod (I.Düzy)		Bütçe Ödeneği
01	Personel Giderleri	719.913,00
02	SGK Devlet Primi Giderleri	83.502,00
03	Mal ve Hizmet Alım Giderleri	102.061,00
04	Faiz Giderleri	0,00
05	Cari Transferler	0,00
06	Sermaye Giderleri	2,00
07	Sermaye Transferleri	0,00
09	Yedek Ödenekler	0,00
Toplam		905.478,00

İSU GENEL MÜDÜRLÜĞÜ
2013 YILI PERFORMANS PROGRAMI

Amaç	Hedef	Faaliyet	Gösterge	Adı	Gösterge Türü	Ölçü Birimi	2013 Hedefi	Sorumlu Birim
1				Kurumsal yapı iyileştirilerek, yönetsel ve operasyonel etkinlik artırılabilecektir.				
1	1			Organizasyon yapısının daha etkin ve verimli hale getirilmesine yönelik çalışmalar gerçekleştirilecektir.				
1	1	8		Birimler arasında iletişimin daha etkin hale getirilmesi ve katılımcı yönetim anlayışının güçlendirilmesine yönelik periyodik toplantılar yapılacaktır.				
1	1	8	1	Periyodik toplantı sayısı	Çıktı	Adet	48	Özel Kalem Md.
5				İSU ve İSU çalışmalarına ilişkin kamuoyunun sağlıklı bilgilendirilmesi sağlanacak ve kurumun halkla ilişkileri etkili biçimde yürütülecektir.				
5	1			Şeffaflık ve hesap verilebilirlik ilkesi doğrultusunda halkla ilişkiler etkili biçimde yürütülecek ve kamuoyunun sağlıklı bilgilendirilmesi sağlanacaktır.				
5	1	2		İSU faaliyetleri ile ilgili yerel medyaya haber sunulacaktır.				
5	1	2	1	Yerel medyaya haber sunumu sayısı	Çıktı	Adet	250	Özel Kalem Md.
5	1	3		Basında çıkan haberlerin değerlendirilmesi ile ilgili her hafta bir toplantı yapılacaktır.				
5	1	3	1	Değerlendirilme toplantıları sayısı	Çıktı	Adet	50	Özel Kalem Md.
5	2			Su, çevre bilincini geliştirme ve kurumun çalışmalarını kamuoyuna tanıtmaya yönelik etkinlikler düzenlenecek ve desteklenecektir.				
5	2	1		Kamuoyunu bilinçlendirmeye yönelik yayınlar yapılacaktır.				
5	2	1	1	Kamuoyunu bilinçlendirmeye yönelik yayın sayısı	Çıktı	Adet	5	Özel Kalem Md.
5	2	2		Kamuoyunu bilinçlendirmeye yönelik programlara paydaş olarak destek verilecektir.				
5	2	2	1	Kamuoyunu bilinçlendirmeye yönelik programlara destek verilmesi	Çıktı	Adet	20	Özel Kalem Md.

ÖZEL KALEM MÜDÜRLÜĞÜ KAYNAK İHTİYACI TABLOSU

Ekonomik Kod (I.Düzye)		Bütçe Ödeneği
01	Personel Giderleri	1.329.404,00
02	SGK Devlet Primi Giderleri	170.300,00
03	Mal ve Hizmet Alım Giderleri	595.412,00
04	Faiz Giderleri	0,00
05	Cari Transferler	0,00
06	Sermaye Giderleri	47.000,00
07	Sermaye Transferleri	0,00
09	Yedek Ödenekler	0,00
Toplam		2.142.116,00

İSU GENEL MÜDÜRLÜĞÜ
2013 YILI PERFORMANS PROGRAMI

Amaç	Hedef	Faaliyet	Gösterge	Adı	Gösterge Türü	Ölçü Birimi	2013 Hedefi	Sorumlu Birim
4 Abone hizmetlerinde kalite, hız ve verimlilik artırılacak; tahakkuklar yükseltilecektir.								
4	1			Abonelere sunulan hizmetin kalitesi kademeli olarak yükseltilecektir.				
4	1	2		Elektronik ortamda da abonelik hizmetleri verilecektir.				
4	1	2	1	İlk abonelik başvurusunun internet yoluyla yapılması	Sonuç	Yüzde	100	Abone İşleri D. Bşk.
4	1	3		Kuruma ait uzaktan algılamaya (endeks okuma-açma/kapama) uygun sayaç tasarımı ve yazılımı yapılacaktır.				
4	1	3	1	Uzaktan algılamalı sayaç prototipi oluşturulması	Sonuç	Yüzde	70	Abone İşleri D. Bşk.
4	2			Tahakkuklar kademeli olarak yükseltilecektir.				
4	2	1		Şebeke suyu tahakkukunun artırılması sağlanacaktır.				
4	2	1	1	Yeni abone sayısı	Çıktı	Adet	23.000	Abone İşleri D. Bşk.
4	2	1	2	Şebeke suyu tahakkuku miktarı	Çıktı	M3	84.000.000	Abone İşleri D. Bşk.
4	2	1	3	Planlı abone tarama sayısı	Çıktı	Adet	100.000	Abone İşleri D. Bşk.
4	2	1	4	Hidrantlara sayaç takılması sayısı	Çıktı	Adet	50	Abone İşleri D. Bşk.
4	2	2		Ekonomik ömrünü dolduran veya işlevini yitiren sayaçlar değiştirilecektir.				
4	2	2	1	Su sayacı alım sayısı	Çıktı	Adet	50.000	Abone İşleri D. Bşk.
4	2	3		Yüksek tüketimli abonelerin tahakkuk artışına yönelik düzenlemeler yapılacaktır.				
4	2	3	1	Yüksek tüketimli abonelerin sayaç ve tesisatları denetim sayısı	Çıktı	Adet	1.500	Abone İşleri D. Bşk.
4	2	3	2	Yüksek tüketimli abonelerin uygunsuz sayaç ve tesisatlarının düzeltme sayısı	Çıktı	Adet	500	Abone İşleri D. Bşk.

4 2 4 Şebeke harici su kullanan abonelerin şebeke suyu kullanmaları sağlanacaktır.

4	2	4	1	Uygunsuz kuyuların DSİ'ye bildirilme sayısı	Çıktı	Adet	50	Abone İşleri D. Bşk.
4	2	4	2	KSUB tahakkuku azalış miktarı	Çıktı	M3	200.000	Abone İşleri D. Bşk.

ABONE İŞLERİ DAİRE BAŞKANLIĞI KAYNAK İHTİYACI TABLOSU

Ekonomik Kod (I.Düzye)		Bütçe Ödeneđi
01	Personel Giderleri	1.989.871,00
02	SGK Devlet Primi Giderleri	356.885,00
03	Mal ve Hizmet Alım Giderleri	11.534.629,00
04	Faiz Giderleri	0,00
05	Cari Transferler	0,00
06	Sermaye Giderleri	40.004,00
07	Sermaye Transferleri	0,00
09	Yedek Ödenekler	0,00
Toplam		13.921.389,00

İSU GENEL MÜDÜRLÜĞÜ
2013 YILI PERFORMANS PROGRAMI

Amaç	Hedef	Faaliyet	Gösterge	Adı	Gösterge Türü	Ölçü Birimi	2013 Hedefi	Sorumlu Birim
1 Kurumsal yapı iyileştirilerek, yönetsel ve operasyonel etkinlik artırılabilecektir.								
1	5			Teknik donanımın ve fiziki ortamların kullanımında iyileştirmeler yapılarak etkinlik artırılabilecektir.				
1	5	2		Elektrikle çalışan tesislerin aktif-reaktif-kapasitif ölçümleri yapılacaktır.				
1	5	2	2	Tesislerdeki sayaçların aktif, reaktif ve kapasitif kontrollerinin cezai müeyyide sayısı	Çıktı	Adet	0	Aritma Tesisleri D. Bşk.
2 İçme, kullanma ve endüstri suyu temininde sürdürülebilirlik ve kalite artışı sağlanacaktır.								
2	1			Kesintisiz su temini performansı kademeli bir şekilde yükseltilecektir.				
2	1	9		İSU Tip 50 ve 100 içmesuyu arıtma tesisleri yaygınlaştırılacaktır.				
2	1	9	1	İSU Tip 50 ve 100 içmesuyu arıtma tesisi yapımı	Çıktı	Adet	2	Aritma Tesisleri D. Bşk.
2	2			İçme suyu altyapı sisteminin kalitesini yükseltecek çalışmalar kademeli olarak gerçekleştirilecektir.				
2	2	6		İçmesuyu arıtma tesislerinin bakım ve onarımları yapılacaktır.				
2	2	6	1	İçmesuyu arıtma tesislerinin bakım ve onarım sayısı	Çıktı	Adet	140	Aritma Tesisleri D. Bşk.
2	2	7		İçmesuyu arıtma tesislerinin inşaat, boya ve çevre düzenleme işleri yapılacaktır.				
2	2	7	1	İçmesuyu arıtma tesislerinin inşaat, boya ve çevre düzenleme işleri yapımı	Çıktı	Adet	1	Aritma Tesisleri D. Bşk.
3 Kanalizasyon, yağmursuyu ve atıksu arıtma hizmetlerinde sürdürülebilirlik ve kalite artışı sağlanacaktır.								
3	1			Kanalizasyon ve yağmur suyu altyapı sisteminin kalitesini yükseltecek çalışmalar kademeli olarak gerçekleştirilecektir.				
3	1	10		Atıksu arıtma tesislerinin bakım ve onarımları yapılacaktır.				
3	1	10	1	Atıksu arıtma tesislerinin bakım ve onarım sayısı	Çıktı	Adet	600	Aritma Tesisleri D. Bşk.
3	1	11		Atıksu arıtma tesislerinin inşaat, boya ve çevre düzenleme işleri yapılacaktır.				
3	1	11	1	Atıksu arıtma tesislerinin inşaat, boya ve çevre düzenleme işleri yapımı	Çıktı	Adet	1	Aritma Tesisleri D. Bşk.
3	2			Aritma tesislerimiz nitelik ve nicelik açısından iyileştirilecek ve atık su denetim sistemi geliştirilecektir.				
3	2	2		Aritma tesisleri çıkış suyu değerlerinin kontrolleri yapılacaktır.				
3	2	2	1	Aylık atıksu numune sayısı	Çıktı	Adet	400	Aritma Tesisleri D. Bşk.
3	2	2	2	Standart dışı atıksu numune oranı	Sonuç	Yüzde	2,5	Aritma Tesisleri D. Bşk.
3	2	3		Endüstriyel atıksuların kontrolleri yapılacaktır.				
3	2	3	1	Endüstriyel atıksu denetim sayısı	Çıktı	Adet	10.000	Aritma Tesisleri D. Bşk.
3	2	4		Atıksu arıtma tesislerinde proses sonucu açığa çıkan arıtma çamurları Çevre Mevzuatına uygun olarak bertaraf edilecektir.				
3	2	4	1	Atıksu arıtma tesislerinden çamur uzaklaştırılması	Çıktı	Ton	70.000	Aritma Tesisleri D. Bşk.

3 2 5 Kullar, Körfez, Yeniköy ve Karamürsel Atıksu Arıtma Tesisleri ileri biyolojik atıksu arıtma tesisi haline dönüştürülecektir.

3	2	5	1	Kullar, Körfez, Yeniköy ve Karamürsel Atıksu Arıtma Tesislerinin havalandırma sisteminin değiştirilmesi ve ileri biyolojik atıksu arıtma tesisi haline dönüştürülmesi	Çıktı	Adet	1	Arıtma Tesisleri D. Bşk.
---	---	---	---	---	-------	------	---	--------------------------

3 2 6 Atıksu arıtma tesislerine koku giderim ünitesi (biofiltre) yapılacaktır.

3	2	6	1	Atıksu arıtma tesislerine koku giderim ünitesi (biofiltre) yapımı	Çıktı	Adet	1	Arıtma Tesisleri D. Bşk.
---	---	---	---	---	-------	------	---	--------------------------

3 2 7 Gebze Atıksu Arıtma Tesisi hava temin ekipmanlarının rehabilitasyonu yapılacaktır.

3	2	7	1	Gebze Atıksu Arıtma Tesisi hava temin ekipmanlarının rehabilitasyon işi ilerleme yüzdesi	Sonuç	Yüzde	100	Arıtma Tesisleri D. Bşk.
---	---	---	---	--	-------	-------	-----	--------------------------

ARITMA TESİSLERİ DAİRE BAŞKANLIĞI KAYNAK İHTİYACI TABLOSU

Ekonomik Kod (I.Düzy)		Bütçe Ödeneği
01	Personel Giderleri	5.467.204,00
02	SGK Devlet Primi Giderleri	1.106.078,00
03	Mal ve Hizmet Alım Giderleri	28.450.200,00
04	Faiz Giderleri	0,00
05	Cari Transferler	11.500,00
06	Sermaye Giderleri	5.783.000,00
07	Sermaye Transferleri	0,00
09	Yedek Ödenekler	0,00
Toplam		40.817.982,00

İSU GENEL MÜDÜRLÜĞÜ
2013 YILI PERFORMANS PROGRAMI

Amaç	Hedef	Faaliyet	Gösterge	Adı	Gösterge Türü	Ölçü Birimi	2013 Hedefi	Sorumlu Birim
2				İçme, kullanma ve endüstri suyu temininde sürdürülebilirlik ve kalite artışı sağlanacaktır.				
2	1			Kesintisiz su temini performansı kademeli bir şekilde yükseltilecektir.				
2	1	7		İçmesuyu havzalarının denetimi yapılacaktır.				
2	1	7	1	İçmesuyu havzaları denetim sayısı	Çıktı	Adet	250	Barajlar ve Ana İ. Hat. D. Bşk.
3				Kanalizasyon, yağmursuyu ve atıksu arıtma hizmetlerinde sürdürülebilirlik ve kalite artışı sağlanacaktır.				
3	2			Arıtma tesislerimiz nitelik ve nicelik açısından iyileştirilecek ve atık su denetim sistemi geliştirilecektir.				
3	2	3		Endüstriyel atıksuların kontrolleri yapılacaktır.				
3	2	3	2	Abonelerin atıksu numune sayısı	Çıktı	Adet	40	Barajlar ve Ana İ. Hat. D. Bşk.

BARAJLAR VE ANA İSALE HATLARI DAİRE BŞK.LİĞİ KAYNAK İHTİYACI TABLOSU

Ekonomik Kod (I.Düzye)		Bütçe Ödeneği
01	Personel Giderleri	285.410,00
02	SGK Devlet Primi Giderleri	43.750,00
03	Mal ve Hizmet Alım Giderleri	291.085,00
04	Faiz Giderleri	0,00
05	Cari Transferler	0,00
06	Sermaye Giderleri	16.000,00
07	Sermaye Transferleri	0,00
09	Yedek Ödenekler	0,00
Toplam		636.245,00

İSU GENEL MÜDÜRLÜĞÜ
2013 YILI PERFORMANS PROGRAMI

Amaç	Hedef	Faaliyet	Gösterge	Adı	Gösterge Türü	Ölçü Birimi	2013 Hedefi	Sorumlu Birim
1 Kurumsal yapı iyileştirilerek, yönetsel ve operasyonel etkinlik artırılacaktır.								
1	2			İSU Otomasyon Sistemi çalışır halde tutulacaktır.				
1	2	1		E-Kurum Projesi bakımı yapılacaktır.				
1	2	1	1	E-Kurum Projesi bakımının yapılması	Çıktı	Adet	6	Bilgi İşlem D. Bşk.
1	2	2		Merkez ve taşra teşkilatında kurulan internet ve İntranet ağı yaygınlaştırılacak, geliştirilecek ve sürekli aktif tutulacaktır.				
1	2	2	1	İnternet ve intranet ağının sürekli aktif tutulması	Kalite	Yüzde	100	Bilgi İşlem D. Bşk.
1	2	3		Kurumun bilişim sistemlerinin verimliliği sağlanacaktır				
1	2	3	1	Lisans gerektirmeyen office programı yüklenme sayısı	Çıktı	Adet	90	Bilgi İşlem D. Bşk.
1	2	4		Otomasyon sistemi sürekli aktif tutulacaktır.				
1	2	4	1	Otomasyon sisteminin sürekli aktif tutulması	Kalite	Yüzde	100	Bilgi İşlem D. Bşk.
1	2	5		Kurum bünyesinde merkez ve bölge birimlerinde bilgisayarların, yazıcıların, intranet ağının kesintisiz çalışması sağlanacaktır.				
1	2	5	1	Kurum bünyesinde merkez ve bölge birimlerinde bilgisayarların, yazıcıların, intranet ağının kesintisiz çalışmasının sağlanması	Verimlilik	Yüzde	100	Bilgi İşlem D. Bşk.
1	2	6		E-Kurum sistemlerinin verimliliği sağlanacaktır.				
1	2	6	1	ABYS sisteminin yazılımının geliştirilmesi	Çıktı	Adet	1	Bilgi İşlem D. Bşk.
1	2	7		Web sitesinin işletilmesi sağlanacaktır.				
1	2	7	1	Kurumsal web sitesinin sürekli aktif tutulması	Kalite	Yüzde	100	Bilgi İşlem D. Bşk.
1	2	8		Mobil iş emri sistemi oluşturulacaktır.				
1	2	8	1	Mobil iş emri sisteminin devreye alınması	Sonuç	Yüzde	100	Bilgi İşlem D. Bşk.

BİLGİ İŞLEM DAİRE BAŞKANLIĞI KAYNAK İHTİYACI TABLOSU

Ekonomik Kod (I.Düzey)		Bütçe Ödeneği
01	Personel Giderleri	958.405,00
02	SGK Devlet Primi Giderleri	164.279,00
03	Mal ve Hizmet Alım Giderleri	1.202.064,00
04	Faiz Giderleri	0,00
05	Cari Transferler	0,00
06	Sermaye Giderleri	380.001,00
07	Sermaye Transferleri	0,00
09	Yedek Ödenekler	0,00
Toplam		2.704.749,00

İSU GENEL MÜDÜRLÜĞÜ
2013 YILI PERFORMANS PROGRAMI

Amaç	Hedef	Faaliyet	Gösterge	Adı	Gösterge Türü	Ölçü Birimi	2013 Hedefi	Sorumlu Birim
1 Kurumsal yapı iyileştirilerek, yönetsel ve operasyonel etkinlik artırılabacaktır.								
Genel Müdürlüğümüz altyapı bilgi sisteminin Kocaeli Büyükşehir Belediyesi Coğrafi Bilgi Sistemi (CBS) çalışmalarıyla birlikte yapılarak Altyapı Bilgi Sisteminin hizmete alınması suretiyle İdaremiz yatırım ve işletme faaliyetlerine verimlilik ve etkinlik kazandırılacaktır.								
1	3	1	1	Su ve atıksu şebekelerine ait sayısal olmayan verilerin sayısallaştırılarak CBS'ne aktarılması	Sonuç	Yüzde	20	Emlak ve İstimlak D. Bşk.
1	3	1	2	Su ve atıksu şebekelerine ait sayısal verilerin CBS'ne aktarılması	Sonuç	Yüzde	90	Emlak ve İstimlak D. Bşk.
Su ve atıksu şebekeleri sayısal ortama aktarılacaktır.								
1	7	1	1	İçmesuyu temin projeleri için kamulaştırma çalışması sayısı	Çıktı	Adet	15	Emlak ve İstimlak D. Bşk.
1	7	1	2	Atıksu projeleri için kamulaştırma çalışması sayısı	Çıktı	Adet	15	Emlak ve İstimlak D. Bşk.
1	7	1	3	Kandıra Namazgah Barajı alanı için kamulaştırma çalışması sayısı	Çıktı	Adet	400	Emlak ve İstimlak D. Bşk.
1	7	1	4	Yağmursuyu ve dere ıslahı projeleri için kamulaştırma çalışması sayısı	Çıktı	Adet	2	Emlak ve İstimlak D. Bşk.
1	7	1	5	İdari tesisleşme için kamulaştırma çalışması sayısı	Çıktı	Adet	25	Emlak ve İstimlak D. Bşk.
İdarenin ihtiyaçları doğrultusunda kamulaştırmalar yapılacaktır.								
1	7	2	1	İçmesuyu temin projeleri için kiralama çalışması sayısı	Çıktı	Adet	35	Emlak ve İstimlak D. Bşk.
1	7	2	2	Atıksu projeleri için kiralama çalışması sayısı	Çıktı	Adet	15	Emlak ve İstimlak D. Bşk.

1	7	2	3	Yağmursuyu ve dere ıslahı projeleri için kiralama çalışması sayısı	Çıktı	Adet	3	Emlak ve İstimlak D. Bşk.
1	7	2	4	Kaliteli hizmet sunumu için ihtiyaç duyulan hizmet binası ve her türlü gayrimenkul kiralama çalışması sayısı	Çıktı	Adet	1	Emlak ve İstimlak D. Bşk.
1	7	3		İdarenin ihtiyaçları doğrultusunda gerekli devir işlemleri yapılacaktır.				
1	7	3	1	İçmesuyu temin projeleri için devir çalışması sayısı	Çıktı	Adet	10	Emlak ve İstimlak D. Bşk.
1	7	3	2	Atıksu projeleri için devir çalışması sayısı	Çıktı	Adet	1	Emlak ve İstimlak D. Bşk.
1	7	4		Tarihi su yapılarının restorasyonu yapılacaktır.				
1	7	4	1	Tarihi su yapılarının restorasyon projelerinin yaptırılması	Çıktı	Adet	2	Emlak ve İstimlak D. Bşk.
1	7	4	2	Restorasyon projeleri bulunan tarihi su yapılarının restore edilmesi çalışmaları	Çıktı	Adet	1	Emlak ve İstimlak D. Bşk.

EMLAK VE İSTİMLAK DAİRE BAŞKANLIĞI KAYNAK İHTİYACI TABLOSU

Ekonomik Kod (I.Düzy)		Bütçe Ödeneği
01	Personel Giderleri	762.289,00
02	SGK Devlet Primi Giderleri	119.900,00
03	Mal ve Hizmet Alım Giderleri	1.992.582,00
04	Faiz Giderleri	0,00
05	Cari Transferler	0,00
06	Sermaye Giderleri	34.612.505,00
07	Sermaye Transferleri	0,00
09	Yedek Ödenekler	0,00
Toplam		37.487.276,00

İSU GENEL MÜDÜRLÜĞÜ
2013 YILI PERFORMANS PROGRAMI

Amaç	Hedef	Faaliyet	Gösterge	Adı	Gösterge Türü	Ölçü Birimi	2013 Hedefi	Sorumlu Birim
1 Kurumsal yapı iyileştirilerek, yönetsel ve operasyonel etkinlik artırılacaktır.								
1	5			Teknik donanımın ve fiziki ortamların kullanımında iyileştirmeler yapılarak etkinlik artırılacaktır.				
1	5	2		Elektrikle çalışan tesislerin aktif-reaktif-kapasitif ölçümleri yapılacaktır.				
1	5	2	1	Tesislerdeki sayaçların aktif, reaktif ve kapasitif kontrollerinin cezai müeyyide sayısı	Çıktı	Adet	10	İçmesuyu ve Kanal D. Bşk.
2 İçme, kullanma ve endüstri suyu temininde sürdürülebilirlik ve kalite artışı sağlanacaktır.								
2	1			Kesintisiz su temini performansı kademeli bir şekilde yükseltilecektir.				
2	1	2		İçmesuyu SCADA sistemi geliştirilecektir.				
2	1	2	1	Namazgah Barajı Arıtma Tesisinden beslenecek ana depoların içmesuyu SCADA sistemine aktarılması	Sonuç	Yüzde	100	İçmesuyu ve Kanal D. Bşk.
2	1	4		Su arıza ve kaçakları otomasyon ile kontrol edilecektir.				
2	1	4	1	Basınç yönetim sistemi uygulanarak kaçakların minimum seviyeye indirileceği ilçe sayısı	Çıktı	Adet	1	İçmesuyu ve Kanal D. Bşk.
2	1	5		Abonelere verilen suların sıhhi yönden gerekli kontrolleri yapılacaktır.				
2	1	5	1	Aylık içmesuyu numune sayısı	Çıktı	Adet	5.000	İçmesuyu ve Kanal D. Bşk.
2	1	8		Su kaynakları ve tesislerin koruma ve güvenliği sağlanacaktır.				
2	1	8	2	Taş duvar, tel çit, ışın çiti vb. ile koruma ve güvenliği yeni sağlanacak tesis sayısı	Çıktı	Adet	10	İçmesuyu ve Kanal D. Bşk.
2	2			İçme suyu altyapı sisteminin kalitesini yükseltecek çalışmalar kademeli olarak gerçekleştirilecektir.				
2	2	1		Yeni içmesuyu hatları yapılacaktır.				
2	2	1	3	Yeni içmesuyu hattı uzunluğu	Çıktı	Metre	15.000	İçmesuyu ve Kanal D. Bşk.

2 2 3 İçmesuyu hatlarının bakım ve onarımı yapılacaktır.

2	2	3	1	İçmesuyu hatları arıza sayısı	Çıktı	Adet	1.000	İçmesuyu ve Kanal D. Bşk.
---	---	---	---	-------------------------------	-------	------	-------	---------------------------

2 2 5 Mevcut içmesuyu tesislerinin bakım ve onarımları yapılacaktır.

2	2	5	1	İçmesuyu tesislerinin mekanik bakım ve onarım sayısı	Çıktı	Adet	1.400	İçmesuyu ve Kanal D. Bşk.
---	---	---	---	--	-------	------	-------	---------------------------

2	2	5	2	İçmesuyu tesislerinin elektrik bakım ve onarım sayısı	Çıktı	Adet	1.200	İçmesuyu ve Kanal D. Bşk.
---	---	---	---	---	-------	------	-------	---------------------------

2 2 8 İçmesuyu depolarında hijyen koşullarının sürekliliği sağlanacaktır.

2	2	8	1	İçmesuyu depoları temizlik sayısı	Çıktı	Adet	70	İçmesuyu ve Kanal D. Bşk.
---	---	---	---	-----------------------------------	-------	------	----	---------------------------

3 Kanalizasyon, yağmursuyu ve atıksu arıtma hizmetlerinde sürdürülebilirlik ve kalite artışı sağlanacaktır.

3 1 Kanalizasyon ve yağmur suyu altyapı sisteminin kalitesini yükseltecek çalışmalar kademeli olarak gerçekleştirilecektir.

3 1 9 Atıksu terfi istasyonlarının bakım onarım ve modernizasyonu yapılacaktır.

3	1	9	1	Atıksu terfi istasyonlarının mekanik bakım ve onarım sayısı	Çıktı	Adet	400	İçmesuyu ve Kanal D. Bşk.
---	---	---	---	---	-------	------	-----	---------------------------

3	1	9	2	Atıksu terfi istasyonlarının elektrik bakım ve onarım sayısı	Çıktı	Adet	800	İçmesuyu ve Kanal D. Bşk.
---	---	---	---	--	-------	------	-----	---------------------------

İÇMESUYU VE KANALİZASYON DAİRE BAŞKANLIĞI KAYNAK İHTİYACI TABLOSU

Ekonomik Kod (I.Düzey)		Bütçe Ödeneği
01	Personel Giderleri	11.791.374,00
02	SGK Devlet Primi Giderleri	2.457.303,00
03	Mal ve Hizmet Alım Giderleri	93.255.164,00
04	Faiz Giderleri	0,00
05	Cari Transferler	0,00
06	Sermaye Giderleri	11.015.013,00
07	Sermaye Transferleri	0,00
09	Yedek Ödenekler	0,00
Toplam		118.518.854,00

İSU GENEL MÜDÜRLÜĞÜ
2013 YILI PERFORMANS PROGRAMI

Amaç	Hedef	Faaliyet	Gösterge	Adı	Gösterge Türü	Ölçü Birimi	2013 Hedefi	Sorumlu Birim
1 Kurumsal yapı iyileştirilerek, yönetsel ve operasyonel etkinlik artırılacaktır.								
1	1			Organizasyon yapısının daha etkin ve verimli hale getirilmesine yönelik çalışmalar gerçekleştirilecektir.				
1	1	5		Çalışan memnuniyetini artırmaya yönelik faaliyetler düzenlenecektir.				
1	1	5	1	Çalışan memnuniyetini arttırmaya yönelik etkinlik sayısı	Çıktı	Adet	2	İnsan Kaynakları D. Bşk.
1	1	6		Çalışanların mesleki gelişimine yönelik hizmet içi eğitim programları düzenlenecektir.				
1	1	6	1	Çalışanların mesleki gelişimine yönelik hizmet içi eğitim sayısı	Çıktı	Adet	30	İnsan Kaynakları D. Bşk.
1	1	7		İşçi sağlığı ve iş güvenliği ile ilgili mevzuat çerçevesinde periyodik denetimler gerçekleştirilecektir.				
1	1	7	1	İşçi sağlığı ve iş güvenliği denetim sayısı	Çıktı	Adet	100	İnsan Kaynakları D. Bşk.
1	1	7	2	İş kazası sayısı	Çıktı	Adet	0	İnsan Kaynakları D. Bşk.
1	1	7	3	Personelin periyodik sağlık muayenesi sayısı	Çıktı	Adet	1.350	İnsan Kaynakları D. Bşk.
1	1	9		Kurumun çalışan profilinin norm kadro standardına uygunluğu sağlanacaktır.				
1	1	9	1	Kurum personel sayısının, norm kadro standartlarına uygunluk oranı	Sonuç	Yüzde	55	İnsan Kaynakları D. Bşk.
1	1	10		Belgeler elektronik ortamda alınacak, saklanacak ve arşivlenecektir.				
1	1	10	1	İşleme konu belgelerin elektronik ortama aktarılma oranı	Sonuç	Yüzde	70	İnsan Kaynakları D. Bşk.
2 İçme, kullanma ve endüstri suyu temininde sürdürülebilirlik ve kalite artışı sağlanacaktır.								
2	3			Afet ve acil durum eylem planları günün şartlarına göre güncel hale getirilecektir.				
2	3	1		Doğal afetlere karşı hazırlanan eylem planı ile ilgili çalışmalar yapılacaktır.				
2	3	1	1	İl afet acil yardım planları toplantılarına katılım sayısı	Çıktı	Adet	2	İnsan Kaynakları D. Bşk.
2	3	1	2	Afet ve acil durumlarla ilgili tatbikat sayısı	Çıktı	Adet	2	İnsan Kaynakları D. Bşk.

4				Abone hizmetlerinde kalite, hız ve verimlilik artırılacak; tahakkuklar yükseltilecektir.				
4	1			Abonelere sunulan hizmetin kalitesi kademeli olarak yükseltilecektir.				
4	1	1		Müşteri odaklı hizmet anlayışına yönelik olarak personelimize periyodik eğitimler verilecektir.				
4	1	1	1	Müşteri odaklı hizmet anlayışına yönelik eğitim sayısı	Çıktı	Adet	2	İnsan Kaynakları D. Bşk.
5				İSU ve İSU çalışmalarına ilişkin kamuoyunun sağlıklı bilgilendirilmesi sağlanacak ve kurumun halkla ilişkileri etkili biçimde yürütülecektir.				
5	1			Şeffaflık ve hesap verilebilirlik ilkesi doğrultusunda halkla ilişkiler etkili biçimde yürütülecek ve kamuoyunun sağlıklı bilgilendirilmesi sağlanacaktır.				
5	1	1		ALO 185 arıza, şikayet ve ihbar hattı etkili, ekonomik ve verimli bir şekilde işletilecektir.				
5	1	1	1	ALO 185 hattı çağrılarında ortalama yanıt verme hızı	Çıktı	Saniye	10	İnsan Kaynakları D. Bşk.
5	1	1	2	ALO 185 hattı çağrı cevaplanma oranı	Sonuç	Yüzde	95	İnsan Kaynakları D. Bşk.
5	1	1	3	ALO 185 hattı cevaplanan çağrılarının ortalama bekleme süresi	Çıktı	Saniye	10	İnsan Kaynakları D. Bşk.

İNSAN KAYNAKLARI VE DESTEK HİZ. DAİRE BAŞKANLIĞI KAYNAK İHTİYACI TABLOSU

Ekonomik Kod (I.Düzy)		Bütçe Ödeneği
01	Personel Giderleri	3.757.916,00
02	SGK Devlet Primi Giderleri	649.078,00
03	Mal ve Hizmet Alım Giderleri	6.360.656,00
04	Faiz Giderleri	0,00
05	Cari Transferler	500.000,00
06	Sermaye Giderleri	136.503,00
07	Sermaye Transferleri	0,00
09	Yedek Ödenekler	0,00
Toplam		11.404.153,00

İSU GENEL MÜDÜRLÜĞÜ
2013 YILI PERFORMANS PROGRAMI

Amaç	Hedef	Faaliyet	Gösterge	Adı	Gösterge Türü	Ölçü Birimi	2013 Hedefi	Sorumlu Birim
1				Kurumsal yapı iyileştirilerek, yönetsel ve operasyonel etkinlik artırılacaktır.				
1	4			Mali yapı projeksiyonu hazırlanarak mali dengenin kademeli olarak iyileştirilmesi sağlanacaktır.				
1	4	1		Kurumun mali yapı projeksiyonu hazırlanacaktır.				
1	4	1	1	Kurumun 2013 mali yılı bütçesinin hazırlanması	Sonuç	Yüzde	100	Mali Hizmetler D. Bşk.
1	4	2		Harcamalarda kaynak tasarrufu sağlanacaktır				
1	4	2	1	Gider bütçesi gerçekleşme oranı	Sonuç	Yüzde	78	Mali Hizmetler D. Bşk.
1	4	2	2	Yedek ödenek kullanımında tasarrufa gidilmesi	Sonuç	Yüzde	40	Mali Hizmetler D. Bşk.
1	4	3		Borç sürecinde kaynaklarımız daha tasarruflu kullanılacaktır.				
1	4	3	1	Mevcut kaynakların daha tasarruflu kullanılmasından kaynaklı borçlanmadaki tasarruf oranı	Sonuç	Yüzde	40	Mali Hizmetler D. Bşk.
1	4	4		Tahakkuk-tahsilat oranını yükseltmeye yönelik iyileştirmeler yapılacaktır.				
1	4	4	1	Otomatik ödeme talimatı tahsilat tutarı	Çıktı	TL	95.000.000	Mali Hizmetler D. Bşk.
1	4	5		Takipteki alacakların tahsil hızını artırmaya yönelik düzenlemeler yapılacaktır.				
1	4	5	1	Takipli alacaklardan tahsilatın artırılması	Sonuç	Yüzde	50	Mali Hizmetler D. Bşk.
1	4	6		Gelir Bütçesi gerçekleşme oranını artıracak önlemler alınacaktır.				
1	4	6	1	Gelir bütçesi gerçekleşme oranı	Sonuç	Yüzde	95	Mali Hizmetler D. Bşk.
1	4	7		Muhasebe kayıt ve raporlama sistemi etkin kılınarak mukayeseli verilerin doğruluğu sağlanacaktır.				
1	4	7	1	Muhasebe kayıt ve raporlama sistemi etkin kılınarak mukayeseli verilerin doğruluğunun sağlanması	Sonuç	Yüzde	100	Mali Hizmetler D. Bşk.

MALİ HİZMETLER DAİRE BAŞKANLIĞI KAYNAK İHTİYACI TABLOSU

Ekonomik Kod (I.Düzye)		Bütçe Ödeneği
01	Personel Giderleri	1.278.859,00
02	SGK Devlet Primi Giderleri	218.500,00
03	Mal ve Hizmet Alım Giderleri	3.192.251,00
04	Faiz Giderleri	5.000.000,00
05	Cari Transferler	2.000.000,00
06	Sermaye Giderleri	9.000,00
07	Sermaye Transferleri	2.000.000,00
09	Yedek Ödenekler	20.000.000,00
Toplam		33.698.610,00

İSU GENEL MÜDÜRLÜĞÜ
2013 YILI PERFORMANS PROGRAMI

Amaç	Hedef	Faaliyet	Gösterge	Adı	Gösterge Türü	Ölçü Birimi	2013 Hedefi	Sorumlu Birim
1				Kurumsal yapı iyileştirilerek, yönetsel ve operasyonel etkinlik artırılacaktır.				
1	5			Teknik donanımın ve fiziki ortamların kullanımında iyileştirmeler yapılarak etkinlik artırılacaktır.				
1	5	1		Hizmet binaları, ambar alanları ve şantiyelerimiz hizmetin gereklerine uygun hale getirilecektir.				
1	5	1	3	Şantiye ve ambar yapımı sayısı	Çıktı	Adet	1	Plan.Yat.ve İnş. D. Bşk.
2				İçme, kullanma ve endüstri suyu temininde sürdürülebilirlik ve kalite artışı sağlanacaktır.				
2	1			Kesintisiz su temini performansı kademeli bir şekilde yükseltilecektir.				
2	1	6		Kandıra Namazgah Barajı inşaa edilecektir.				
2	1	6	1	Kandıra Namazgah Barajı İnşaatının ilerleme yüzdesi	Sonuç	Yüzde	100	Plan.Yat.ve İnş. D. Bşk.
2	1	8		Su kaynakları ve tesislerin koruma ve güvenliği sağlanacaktır.				
2	1	8	1	Taş duvar, tel çit, ışın çiti vb. ile koruma ve güvenliği yeni sağlanacak tesis sayısı	Çıktı	Adet	21	Plan.Yat.ve İnş. D. Bşk.
2	1	10		Kandıra İçmesuyu Arıtma Tesisi (II. Etap) inşaatı yapılacaktır.				
2	1	10	1	Kandıra İçmesuyu Arıtma Tesisi (II. Etap) inşaatı ilerleme yüzdesi	Sonuç	Yüzde	100	Plan.Yat.ve İnş. D. Bşk.
2	1	11		Kartepe Avluburun İçmesuyu Arıtma Tesisi (II. Etap) inşaatı yapılacaktır.				
2	1	11	1	Kartepe Avluburun İçmesuyu Arıtma Tesisi (II. Etap) inşaatı ilerleme yüzdesi	Sonuç	Yüzde	100	Plan.Yat.ve İnş. D. Bşk.
2	2			İçme suyu altyapı sisteminin kalitesini yükseltecek çalışmalar kademeli olarak gerçekleştirilecektir.				
2	2	1		Yeni içmesuyu hatları yapılacaktır.				
2	2	1	2	Yeni içmesuyu hattı uzunluğu	Çıktı	Metre	110.385	Plan.Yat.ve İnş. D. Bşk.
2	2	2		Eski içmesuyu hatları yenilenecektir.				
2	2	2	2	İçmesuyu hattı değişim uzunluğu	Çıktı	Metre	113.050	Plan.Yat.ve İnş. D. Bşk.
2	2	4		İhtiyaç analizleri doğrultusunda yeni içmesuyu tesisleri projelendirilecek ve hayata geçirilecektir.				
2	2	4	2	Yeni içmesuyu tesisi sayısı	Çıktı	Adet	20	Plan.Yat.ve İnş. D. Bşk.
3				Kanalizasyon, yağmursuyu ve atıksu arıtma hizmetlerinde sürdürülebilirlik ve kalite artışı sağlanacaktır.				
3	1			Kanalizasyon ve yağmur suyu altyapı sisteminin kalitesini yükseltecek çalışmalar kademeli olarak gerçekleştirilecektir.				
3	1	1		Yeni kanalizasyon hatları yapılacaktır.				
3	1	1	2	Yeni kanalizasyon hattı uzunluğu	Çıktı	Metre	20.568	Plan.Yat.ve İnş. D. Bşk.

3	1	2	Eski kanalizasyon hatları yenilenecektir.						
3	1	2	1	Kanalizasyon hattı deęişim uzunluęu	Çıktı	Metre	221.230	Plan.Yat.ve İnş. D. Bşk.	
3	1	5	Yeni yağmursuyu hatları yapılacaktır.						
3	1	5	2	Yeni yağmursuyu hattı uzunluęu	Çıktı	Metre	25.300	Plan.Yat.ve İnş. D. Bşk.	
3	1	8	Dere ıslah çalışmalarını yapılacaktır.						
3	1	8	2	Yeni dere ıslahı güzergahlarının uzunluęu	Çıktı	Metre	200	Plan.Yat.ve İnş. D. Bşk.	
3	1	8	3	Yeni dere ıslahı sayısı	Çıktı	Adet	1	Plan.Yat.ve İnş. D. Bşk.	
3	2			Arıtma tesislerimiz nitelik ve nicelik açısından iyileştirilecek ve atık su denetim sistemi geliştirilecektir.					
3	2	8	Kandıra Cebeci Atıksu Arıtma Tesisi ve Terfi Sistemi inşaa edilecektir.						
3	2	8	1	Kandıra Cebeci Atıksu Arıtma Tesisi ve Terfi Sisteminin ilerleme yüzdesi	Sonuç	Yüzde	100	Plan.Yat.ve İnş. D. Bşk.	
3	2	9	Dilovası Tavşancıl Atıksu Arıtma Tesisi inşaa edilecektir.						
3	2	9	1	Dilovası Tavşancıl Atıksu Arıtma Tesisi İnşaatının ilerleme yüzdesi	Sonuç	Yüzde	100	Plan.Yat.ve İnş. D. Bşk.	
3	2	10	42 Evler Atıksu Arıtma Tesisi rehabilitasyonu yapılacaktır.						
3	2	10	1	42 Evler Atıksu Arıtma Tesisi rehabilitasyonu ilerleme yüzdesi	Sonuç	Yüzde	25	Plan.Yat.ve İnş. D. Bşk.	

PLANLAMA YATIRIM VE İNŞAAT DAİRE BAŞKANLIĞI KAYNAK İHTİYACI TABLOSU

Ekonomik Kod (I.Düzy)		Bütçe Ödeneęi
01	Personel Giderleri	1.784.070,00
02	SGK Devlet Primi Giderleri	295.708,00
03	Mal ve Hizmet Alım Giderleri	1.848.064,00
04	Faiz Giderleri	0,00
05	Cari Transferler	0,00
06	Sermaye Giderleri	89.386.652,00
07	Sermaye Transferleri	0,00
09	Yedek Ödenekler	0,00
Toplam		93.314.494,00

İSU GENEL MÜDÜRLÜĞÜ
2013 YILI PERFORMANS PROGRAMI

Amacı	Hedef	Faaliyet	Gösterge	Adı	Gösterge Türü	Ölçü Birimi	2013 Hedefi	Sorumlu Birim
1 Kurumsal yapı iyileştirilerek, yönetsel ve operasyonel etkinlik artırılacaktır.								
1	5			Teknik donanımın ve fiziki ortamların kullanımında iyileştirmeler yapılarak etkinlik artırılacaktır.				
1	5	1		Hizmet binaları, ambar alanları ve şantiyelerimiz hizmetin gereklerine uygun hale getirilecektir.				
1	5	1	1	Ambar alanı projesi yapımı	Çıktı	Adet	5	Projeler D. Bşk.
1	5	1	2	Hizmet binaları projesi yapımı	Çıktı	Adet	5	Projeler D. Bşk.
2 İçme, kullanma ve endüstri suyu temininde sürdürülebilirlik ve kalite artışı sağlanacaktır.								
2	1			Kesintisiz su temini performansı kademeli bir şekilde yükseltilecektir.				
2	1	1		Alternatif su kaynaklarının (Baraj, kaptaj, su alma yapısı, sondaj vs.) teminine yönelik araştırma ve projeler yapılacaktır.				
2	1	1	1	Kaptaj yapısı, maslak yapısı, su alma yapısı projesi yapımı	Çıktı	Adet	2	Projeler D. Bşk.
2	2			İçme suyu altyapı sisteminin kalitesini yükseltecek çalışmalar kademeli olarak gerçekleştirilecektir.				
2	2	1		Yeni içmesuyu hatları yapılacaktır.				
2	2	1	1	Yeni içmesuyu hattı projesi uzunluğu	Çıktı	Metre	150.000	Projeler D. Bşk.
2	2	2		Eski içmesuyu hatları yenilenecektir.				
2	2	2	1	İçmesuyu hattı değişim projesi uzunluğu	Çıktı	Metre	100.000	Projeler D. Bşk.
2	2	4		İhtiyaç analizleri doğrultusunda yeni içmesuyu tesisleri projelendirilecek ve hayata geçirilecektir.				
2	2	4	1	Su deposu ve içmesuyu terfi merkezi projesi yapımı	Çıktı	Adet	100	Projeler D. Bşk.
3 Kanalizasyon, yağmursuyu ve atıksu arıtma hizmetlerinde sürdürülebilirlik ve kalite artışı sağlanacaktır.								
3	1			Kanalizasyon ve yağmur suyu altyapı sisteminin kalitesini yükseltecek çalışmalar kademeli olarak gerçekleştirilecektir.				
3	1	1		Yeni kanalizasyon hatları yapılacaktır.				
3	1	1	1	Yeni kanalizasyon hattı projesi uzunluğu	Çıktı	Metre	100.000	Projeler D. Bşk.
3	1	4		İhtiyaç analizleri doğrultusunda yağmursuyu ve atıksu terfi merkezi, çökeltme ve fosseptik projeleri hazırlanacaktır.				
3	1	4	1	Yağmursuyu ve atıksu terfi merkezi projesi yapımı	Çıktı	Adet	10	Projeler D. Bşk.
3	1	4	2	Çökeltme yapısı ve fosseptik projesi yapımı	Çıktı	Adet	10	Projeler D. Bşk.

3 1 5 Yeni yağmursuyu hatları yapılacaktır.

3	1	5	1	Yeni yağmursuyu hattı projesi uzunluğu	Çıktı	Metre	20.000	Projeler D. Bşk.
---	---	---	---	--	-------	-------	--------	------------------

3 1 8 Dere ıslah çalışmaları yapılacaktır.

3	1	8	1	Yeni dere ıslahı projesi uzunluğu	Çıktı	Metre	5.000	Projeler D. Bşk.
---	---	---	---	-----------------------------------	-------	-------	-------	------------------

3 2 Arıtma tesislerimiz nitelik ve nicelik açısından iyileştirilecek ve atık su denetim sistemi geliştirilecektir.

3 2 1 Mevcut atıksu arıtma tesislerinin revizyon tatbikat projeleri hazırlanacaktır.

3	2	1	1	42 Evler Atıksu Arıtma Tesisi revizyon tatbikat projeleri yapımı	Sonuç	Yüzde	100	Projeler D. Bşk.
3	2	1	2	Kullar Atıksu Arıtma Tesisi revizyon tatbikat projeleri yapımı	Sonuç	Yüzde	100	Projeler D. Bşk.
3	2	1	3	Körfez Atıksu Arıtma Tesisi revizyon tatbikat projeleri yapımı	Sonuç	Yüzde	100	Projeler D. Bşk.
3	2	1	4	Karamürsel Atıksu Arıtma Tesisi revizyon tatbikat projeleri yapımı	Sonuç	Yüzde	100	Projeler D. Bşk.
3	2	1	5	Yeniköy Atıksu Arıtma Tesisi revizyon tatbikat projeleri yapımı	Sonuç	Yüzde	100	Projeler D. Bşk.

PROJELER DAİRE BAŞKANLIĞI KAYNAK İHTİYACI TABLOSU

Ekonomik Kod (I.Düzye)		Bütçe Ödeneği
01	Personel Giderleri	1.363.226,00
02	SGK Devlet Primi Giderleri	223.984,00
03	Mal ve Hizmet Alım Giderleri	237.584,00
04	Faiz Giderleri	0,00
05	Cari Transferler	0,00
06	Sermaye Giderleri	1.603.012,00
07	Sermaye Transferleri	0,00
09	Yedek Ödenekler	0,00
Toplam		3.427.806,00

İSU GENEL MÜDÜRLÜĞÜ
2013 YILI PERFORMANS PROGRAMI

Amaç	Hedef	Faaliyet	Gösterge	Adı	Gösterge Türü	Ölçü Birimi	2013 Hedefi	Sorumlu Birim
1 Kurumsal yapı iyileştirilerek, yönetsel ve operasyonel etkinlik artırılabacaktır.								
1	1			Organizasyon yapısının daha etkin ve verimli hale getirilmesine yönelik çalışmalar gerçekleştirilecektir.				
1	1	1		Periyodik stratejik yönetim ve performans yönetimi izleme ve değerlendirme toplantıları yapılacaktır.				
1	1	1	1	İzleme ve değerlendirme toplantı sayısı	Çıktı	Adet	2	Strateji Geliştirme D. Bşk.
1	1	1	2	Performans programı sonuçlarının sorgulanma sayısı	Çıktı	Adet	4	Strateji Geliştirme D. Bşk.
1	1	2		Kurumsal yapılanma ile organizasyonel yapılanma, görev-yetki ve sorumlulukların tanımlanması ve arıza süreçlerinin standardizasyonu çalışması yapılacaktır.				
1	1	2	1	Görev tanımlarının yapılma oranı	Sonuç	Yüzde	100	Strateji Geliştirme D. Bşk.
1	1	2	2	Organizasyon el kitabının oluşturulması	Çıktı	Adet	1	Strateji Geliştirme D. Bşk.
1	1	2	3	Arıza süreçleri yönetimi el kitabının oluşturulması	Çıktı	Adet	1	Strateji Geliştirme D. Bşk.

STRATEJİ GELİŞTİRME DAİRE BAŞKANLIĞI KAYNAK İHTİYACI TABLOSU

Ekonomik Kod (I.Düzyen)		Bütçe Ödeneđi
01	Personel Giderleri	624.300,00
02	SGK Devlet Primi Giderleri	100.300,00
03	Mal ve Hizmet Alım Giderleri	304.565,00
04	Faiz Giderleri	0,00
05	Cari Transferler	0,00
06	Sermaye Giderleri	18.001,00
07	Sermaye Transferleri	0,00
09	Yedek Ödenekler	0,00
Toplam		1.047.166,00

İSU GENEL MÜDÜRLÜĞÜ
2013 YILI PERFORMANS PROGRAMI

Amaç	Hedef	Faaliyet	Gösterge	Adı	Gösterge Türü	Ölçü Birimi	2013 Hedefi	Sorumlu Birim
1 Kurumsal yapı iyileştirilerek, yönetsel ve operasyonel etkinlik artırılabacaktır.								
1	6			Mal ve hizmet alımları ana ihale yöntemleri ile karşılanarak, doğrudan temin yoluyla yapılan alımlar azaltılacaktır.				
1	6	1		İhale işlemleri etkin bir şekilde yönetilecektir.				
1	6	1	1	Kamu İhale Kurumu tarafından ihale iptal edilme sayısı	Çıktı	Adet	0	Ticaret İşleri D. Bşk.
1	6	2		Satın alma işlemlerinde etkinlik arttırılacaktır.				
1	6	2	1	Doğrudan temin taleplerinin ortalama gerçekleşme süresi	Çıktı	Gün	5	Ticaret İşleri D. Bşk.

TİCARET İŞLERİ DAİRE BAŞKANLIĞI KAYNAK İHTİYACI TABLOSU

Ekonomik Kod (I.Düzye)		Bütçe Ödeneği
01	Personel Giderleri	2.109.604,00
02	SGK Devlet Primi Giderleri	393.500,00
03	Mal ve Hizmet Alım Giderleri	25.817.125,00
04	Faiz Giderleri	0,00
05	Cari Transferler	0,00
06	Sermaye Giderleri	18.005,00
07	Sermaye Transferleri	0,00
09	Yedek Ödenekler	0,00
Toplam		28.338.234,00

İSU GENEL MÜDÜRLÜĞÜ
2013 YILI PERFORMANS PROGRAMI

Amaç	Hedef	Faaliyet	Gösterge	Adı	Gösterge Türü	Ölçü Birimi	2013 Hedefi	Sorumlu Birim
1 Kurumsal yapı iyileştirilerek, yönetsel ve operasyonel etkinlik artırılacaktır.								
1	4			Mali yapı projeksiyonu hazırlanarak mali dengenin kademeli olarak iyileştirilmesi sağlanacaktır.				
1	4	5		Takipteki alacakların tahsil hızını artırmaya yönelik düzenlemeler yapılacaktır.				
1	4	5	2	Borçlu abonelere ödemeye davet yazısı gönderilmesi	Çıktı	Adet	7.000	Başiskele Şb. Md.
1 Teknik donanımın ve fiziki ortamların kullanımında iyileştirmeler yapılarak etkinlik artırılacaktır.								
1	5	2		Elektrikle çalışan tesislerin aktif-reaktif-kapasitif ölçümleri yapılacaktır.				
1	5	2	3	Tesislerdeki sayaçların aktif, reaktif ve kapasitif kontrollerinin cezai müeyyide sayısı	Çıktı	Adet	0	Başiskele Şb. Md.
2 İçme, kullanma ve endüstri suyu temininde sürdürülebilirlik ve kalite artışı sağlanacaktır.								
2 Kesintisiz su temini performansı kademeli bir şekilde yükseltilecektir.								
2	1	3		Şebekeye verilen su miktarı ölçülecektir.				
2	1	3	1	Kayıp su oranı 1-(Tahakkuk eden su / Temin edilen su (m3))	Sonuç	Yüzde	38	Başiskele Şb. Md.
2 İçme suyu altyapı sisteminin kalitesini yükseltecek çalışmalar kademeli olarak gerçekleştirilecektir.								
2	2	1		Yeni içmesuyu hatları yapılacaktır.				
2	2	1	4	Yeni içmesuyu hattı uzunluğu	Çıktı	Metre	15.000	Başiskele Şb. Md.
2 Eski içmesuyu hatları yenilenecektir.								
2	2	2	3	İçmesuyu hattı değişim uzunluğu	Çıktı	Metre	2.500	Başiskele Şb. Md.
2 İçmesuyu hatlarının bakım ve onarımı yapılacaktır.								
2	2	3	2	İçmesuyu hatları arıza sayısı	Çıktı	Adet	750	Başiskele Şb. Md.
2 İçmesuyu depolarında hijyen koşullarının sürekliliği sağlanacaktır.								
2	2	8	2	İçmesuyu depoları temizlik sayısı	Çıktı	Adet	21	Başiskele Şb. Md.
3 Kanalizasyon, yağmursuyu ve atıksu arıtma hizmetlerinde sürdürülebilirlik ve kalite artışı sağlanacaktır.								
3 Kanalizasyon ve yağmur suyu altyapı sisteminin kalitesini yükseltecek çalışmalar kademeli olarak gerçekleştirilecektir.								
3	1	1		Yeni kanalizasyon hatları yapılacaktır.				
3	1	1	3	Yeni kanalizasyon hattı uzunluğu	Çıktı	Metre	14.500	Başiskele Şb. Md.

3	1	2		Eski kanalizasyon hatları yenilenecektir.					
3	1	2	2	Kanalizasyon hattı deęişim uzunluęu	Çıktı	Metre	1.000	Başiskele Şb. Md.	
3	1	3		Kanalizasyon hatlarının bakım ve onarımları yapılacaktır.					
3	1	3	1	Kanalizasyon hatları arıza sayısı	Çıktı	Adet	850	Başiskele Şb. Md.	
3	1	5		Yeni yağmursuyu hatları yapılacaktır.					
3	1	5	3	Yeni yağmursuyu hattı uzunluęu	Çıktı	Metre	1.000	Başiskele Şb. Md.	
3	1	6		Eski yağmursuyu hatları yenilenecektir.					
3	1	6	1	Yağmursuyu hattı deęişim uzunluęu	Çıktı	Metre	200	Başiskele Şb. Md.	
3	1	7		Yağmursuyu hatlarının bakım ve onarımları yapılacaktır.					
3	1	7	1	Yağmursuyu hatları arıza sayısı	Çıktı	Adet	150	Başiskele Şb. Md.	
4				Abone hizmetlerinde kalite, hız ve verimlilik artırılacak; tahakkuklar yükseltilecektir.					
4	2			Tahakkuklar kademeli olarak yükseltilecektir.					
4	2	2		Ekonomik ömrünü dolduran veya işlevini yitiren sayaçlar deęiştirilecektir.					
4	2	2	2	Su sayacı deęişim sayısı	Çıktı	Adet	1.200	Başiskele Şb. Md.	
4	2	5		Abonelerin su tüketimleri düzenli olarak faturalandırılacaktır.					
4	2	5	1	Endeks okuma oranı (Endeksi okunan abone sayısı / Abone sayısı)	Sonuç	Yüzde	100	Başiskele Şb. Md.	
4	2	5	2	Faturalama oranı (Fatura çıkarılan abone sayısı / Endeksi okunan abone sayısı)	Sonuç	Yüzde	98	Başiskele Şb. Md.	

BAŞISKELE ŞUBE MÜDÜRLÜęÜ KAYNAK İHTİYACI TABLOSU

Ekonomik Kod (I.Düzey)		Bütçe Ödeneęi
01	Personel Giderleri	3.569.058,00
02	SGK Devlet Primi Giderleri	747.000,00
03	Mal ve Hizmet Alım Giderleri	935.634,00
04	Faiz Giderleri	0,00
05	Cari Transferler	0,00
06	Sermaye Giderleri	82.002,00
07	Sermaye Transferleri	0,00
09	Yedek Ödenekler	0,00
Toplam		5.333.694,00

İSU GENEL MÜDÜRLÜĞÜ
2013 YILI PERFORMANS PROGRAMI

Amaç	Hedef	Faaliyet	Gösterge	Adı	Gösterge Türü	Ölçü Birimi	2013 Hedefi	Sorumlu Birim
1 Kurumsal yapı iyileştirilerek, yönetsel ve operasyonel etkinlik artırılacaktır.								
1	4			Mali yapı projeksiyonu hazırlanarak mali dengenin kademeli olarak iyileştirilmesi sağlanacaktır.				
1	4	5		Takipteki alacakların tahsil hızını artırmaya yönelik düzenlemeler yapılacaktır.				
1	4	5	3	Borçlu abonelere ödemeye davet yazısı gönderilmesi	Çıktı	Adet	1.000	Çayırova Şb. Md.
1 Teknik donanımın ve fiziki ortamların kullanımında iyileştirmeler yapılarak etkinlik artırılacaktır.								
1	5	2		Elektrikle çalışan tesislerin aktif-reaktif-kapasitif ölçümleri yapılacaktır.				
1	5	2	4	Tesislerdeki sayaçların aktif, reaktif ve kapasitif kontrollerinin cezai müeyyide sayısı	Çıktı	Adet	0	Çayırova Şb. Md.
2 İçme, kullanma ve endüstri suyu temininde sürdürülebilirlik ve kalite artışı sağlanacaktır.								
2 2 İçme suyu altyapı sisteminin kalitesini yükseltecek çalışmalar kademeli olarak gerçekleştirilecektir.								
2	2	1		Yeni içmesuyu hatları yapılacaktır.				
2	2	1	5	Yeni içmesuyu hattı uzunluğu	Çıktı	Metre	4.000	Çayırova Şb. Md.
2 2 3 İçmesuyu hatlarının bakım ve onarımı yapılacaktır.								
2	2	3	3	İçmesuyu hatları arıza sayısı	Çıktı	Adet	350	Çayırova Şb. Md.
2 2 5 Mevcut içmesuyu tesislerinin bakım ve onarımları yapılacaktır.								
2	2	5	3	İçmesuyu tesislerinin bakım ve onarım sayısı	Çıktı	Adet	3	Çayırova Şb. Md.
2 2 8 İçmesuyu depolarında hijyen koşullarının sürekliliği sağlanacaktır.								
2	2	8	3	İçmesuyu depoları temizlik sayısı	Çıktı	Adet	6	Çayırova Şb. Md.
3 Kanalizasyon, yağmursuyu ve atıksu arıtma hizmetlerinde sürdürülebilirlik ve kalite artışı sağlanacaktır.								
3 1 Kanalizasyon ve yağmur suyu altyapı sisteminin kalitesini yükseltecek çalışmalar kademeli olarak gerçekleştirilecektir.								
3	1	1		Yeni kanalizasyon hatları yapılacaktır.				
3	1	1	4	Yeni kanalizasyon hattı uzunluğu	Çıktı	Metre	5.000	Çayırova Şb. Md.

3	1	3		Kanalizasyon hatlarının bakım ve onarımları yapılacaktır.					
3	1	3	2	Kanalizasyon hatları arıza sayısı	Çıktı	Adet	1.500	Çayırova Şb. Md.	
3	1	5		Yeni yağmursuyu hatları yapılacaktır.					
3	1	5	4	Yeni yağmursuyu hattı uzunluğu	Çıktı	Metre	300	Çayırova Şb. Md.	
4				Abone hizmetlerinde kalite, hız ve verimlilik artırılacak; tahakkuklar yükseltilecektir.					
4	2			Tahakkuklar kademeli olarak yükseltilecektir.					
4	2	2		Ekonomik ömrünü dolduran veya işlevini yitiren sayaçlar değiştirilecektir.					
4	2	2	3	Su sayacı değişim sayısı	Çıktı	Adet	2.000	Çayırova Şb. Md.	
4	2	5		Abonelerin su tüketimleri düzenli olarak faturalandırılacaktır.					
4	2	5	3	Endeksi okuma oranı (Endeksi okunan abone sayısı / Abone sayısı)	Sonuç	Yüzde	80	Çayırova Şb. Md.	
4	2	5	4	Faturalama oranı (Fatura çıkarılan abone sayısı / Endeksi okunan abone sayısı)	Sonuç	Yüzde	80	Çayırova Şb. Md.	

ÇAYIROVA ŞUBE MÜDÜRLÜĞÜ KAYNAK İHTİYACI TABLOSU

Ekonomik Kod (I.Düzey)		Bütçe Ödeneği
01	Personel Giderleri	2.163.104,00
02	SGK Devlet Primi Giderleri	425.650,00
03	Mal ve Hizmet Alım Giderleri	899.127,00
04	Faiz Giderleri	0,00
05	Cari Transferler	0,00
06	Sermaye Giderleri	121.500,00
07	Sermaye Transferleri	0,00
09	Yedek Ödenekler	0,00
Toplam		3.609.381,00

İSU GENEL MÜDÜRLÜĞÜ
2013 YILI PERFORMANS PROGRAMI

Amaç	Hedef	Faaliyet	Gösterge	Adı	Gösterge Türü	Ölçü Birimi	2013 Hedefi	Sorumlu Birim
1 Kurumsal yapı iyileştirilerek, yönetsel ve operasyonel etkinlik artırılacaktır.								
1	4			Mali yapı projeksiyonu hazırlanarak mali dengenin kademeli olarak iyileştirilmesi sağlanacaktır.				
1	4	5		Takipteki alacakların tahsil hızını artırmaya yönelik düzenlemeler yapılacaktır.				
1	4	5	4	Borçlu abonelere ödemeye davet yazısı gönderilmesi	Çıktı	Adet	3.000	Darıca Şb. Md.
1 Teknik donanımın ve fiziki ortamların kullanımında iyileştirmeler yapılarak etkinlik artırılacaktır.								
1	5	2		Elektrikle çalışan tesislerin aktif-reaktif-kapasitif ölçümleri yapılacaktır.				
1	5	2	5	Tesislerdeki sayaçların aktif, reaktif ve kapasitif kontrollerinin cezai müeyyide sayısı	Çıktı	Adet	0	Darıca Şb. Md.
2 İçme, kullanma ve endüstri suyu temininde sürdürülebilirlik ve kalite artışı sağlanacaktır.								
2 Kesintisiz su temini performansı kademeli bir şekilde yükseltilecektir.								
2	1	3		Şebekeye verilen su miktarı ölçülecektir.				
2	1	3	2	Kayıp su oranı 1-(Tahakkuk eden su / Temin edilen su (m3))	Sonuç	Yüzde	30	Darıca Şb. Md.
2 İçme suyu altyapı sisteminin kalitesini yükseltecek çalışmalar kademeli olarak gerçekleştirilecektir.								
2	2	1		Yeni içmesuyu hatları yapılacaktır.				
2	2	1	6	Yeni içmesuyu hattı uzunluğu	Çıktı	Metre	1000	Darıca Şb. Md.
2 İçmesuyu hatlarının bakım ve onarımı yapılacaktır.								
2	2	3	4	İçmesuyu hatları arıza sayısı	Çıktı	Adet	100	Darıca Şb. Md.
2 Mevcut içmesuyu tesislerinin bakım ve onarımları yapılacaktır.								
2	2	5	4	İçmesuyu tesislerinin bakım ve onarım sayısı	Çıktı	Adet	3	Darıca Şb. Md.
2 İçmesuyu depolarında hijyen koşullarının sürekliliği sağlanacaktır.								
2	2	8	4	İçmesuyu depoları temizlik sayısı	Çıktı	Adet	1	Darıca Şb. Md.
3 Kanalizasyon, yağmursuyu ve atıksu arıtma hizmetlerinde sürdürülebilirlik ve kalite artışı sağlanacaktır.								
3 Kanalizasyon ve yağmur suyu altyapı sisteminin kalitesini yükseltecek çalışmalar kademeli olarak gerçekleştirilecektir.								
3	1	1		Yeni kanalizasyon hatları yapılacaktır.				
3	1	1	5	Yeni kanalizasyon hattı uzunluğu	Çıktı	Metre	3500	Darıca Şb. Md.

3	1	2	Eski kanalizasyon hatları yenilenecektir.					
3	1	2	3	Kanalizasyon hattı deęişim uzunluęu	Çıktı	Metre	200	Darıca Şb. Md.
3	1	3	Kanalizasyon hatlarının bakım ve onarımları yapılacaktır.					
3	1	3	3	Kanalizasyon hatları arıza sayısı	Çıktı	Adet	120	Darıca Şb. Md.
3	1	5	Yeni yağmursuyu hatları yapılacaktır.					
3	1	5	5	Yeni yağmursuyu hattı uzunluęu	Çıktı	Metre	200	Darıca Şb. Md.
3	1	7	Yağmursuyu hatlarının bakım ve onarımları yapılacaktır.					
3	1	7	2	Yağmursuyu hatları arıza sayısı	Çıktı	Adet	3	Darıca Şb. Md.
4	Abone hizmetlerinde kalite, hız ve verimlilik artırılacak; tahakkuklar yükseltilecektir.							
4	2	Tahakkuklar kademeli olarak yükseltilecektir.						
4	2	2	Ekonomik ömrünü dolduran veya işlevini yitiren sayaçlar deęiştirilecektir.					
4	2	2	4	Su sayacı deęişim sayısı	Çıktı	Adet	3.000	Darıca Şb. Md.
4	2	5	Abonelerin su tüketimleri düzenli olarak faturalandırılacaktır.					
4	2	5	5	Endeks okuma oranı (Endeksi okunan abone sayısı / Abone sayısı)	Sonuç	Yüzde	98	Darıca Şb. Md.
4	2	5	6	Faturalama oranı (Fatura çıkarılan abone sayısı / Endeksi okunan abone sayısı)	Sonuç	Yüzde	96	Darıca Şb. Md.

DARICA ŞUBE MÜDÜRLÜęÜ KAYNAK İHTİYACI TABLOSU

Ekonomik Kod (I.Düzey)		Bütçe Ödeneęi
01	Personel Giderleri	1.741.608,00
02	SGK Devlet Primi Giderleri	333.700,00
03	Mal ve Hizmet Alım Giderleri	1.691.664,00
04	Faiz Giderleri	0,00
05	Cari Transferler	0,00
06	Sermaye Giderleri	190.010,00
07	Sermaye Transferleri	0,00
09	Yedek Ödenekler	0,00
Toplam		3.956.982,00

İSU GENEL MÜDÜRLÜĞÜ
2013 YILI PERFORMANS PROGRAMI

Amaç	Hedef	Faaliyet	Gösterge	Adı	Gösterge Türü	Ölçü Birimi	2013 Hedefi	Sorumlu Birim
1 Kurumsal yapı iyileştirilerek, yönetsel ve operasyonel etkinlik artırılacaktır.								
1	4			Mali yapı projeksiyonu hazırlanarak mali dengenin kademeli olarak iyileştirilmesi sağlanacaktır.				
1	4	5		Takipteki alacakların tahsil hızını artırmaya yönelik düzenlemeler yapılacaktır.				
1	4	5	5	Borçlu abonelere ödemeye davet yazısı gönderilmesi	Çıktı	Adet	9.000	Derince Şb. Md.
1 Teknik donanımın ve fiziki ortamların kullanımında iyileştirmeler yapılarak etkinlik artırılacaktır.								
1	5	2		Elektrikle çalışan tesislerin aktif-reaktif-kapasitif ölçümleri yapılacaktır.				
1	5	2	6	Tesislerdeki sayaçların aktif, reaktif ve kapasitif kontrollerinin cezai müeyyide sayısı	Çıktı	Adet	0	Derince Şb. Md.
2 İçme, kullanma ve endüstri suyu temininde sürdürülebilirlik ve kalite artışı sağlanacaktır.								
2 Kesintisiz su temini performansı kademeli bir şekilde yükseltilecektir.								
2	1	3		Şebekeye verilen su miktarı ölçülecektir.				
2	1	3	3	Kayıp su oranı 1-(Tahakkuk eden su / Temin edilen su (m3))	Sonuç	Yüzde	40	Derince Şb. Md.
2 İçme suyu altyapı sisteminin kalitesini yükseltecek çalışmalar kademeli olarak gerçekleştirilecektir.								
2	2	1		Yeni içmesuyu hatları yapılacaktır.				
2	2	1	7	Yeni içmesuyu hattı uzunluğu	Çıktı	Metre	1.500	Derince Şb. Md.
2 Eski içmesuyu hatları yenilenecektir.								
2	2	2	4	İçmesuyu hattı değişim uzunluğu	Çıktı	Metre	1.000	Derince Şb. Md.
2 İçmesuyu hatlarının bakım ve onarımı yapılacaktır.								
2	2	3	5	İçmesuyu hatları arıza sayısı	Çıktı	Adet	400	Derince Şb. Md.
3 Kanalizasyon, yağmursuyu ve atıksu arıtma hizmetlerinde sürdürülebilirlik ve kalite artışı sağlanacaktır.								
3 Kanalizasyon ve yağmur suyu altyapı sisteminin kalitesini yükseltecek çalışmalar kademeli olarak gerçekleştirilecektir.								
3	1	1		Yeni kanalizasyon hatları yapılacaktır.				
3	1	1	6	Yeni kanalizasyon hattı uzunluğu	Çıktı	Metre	2.000	Derince Şb. Md.

3	1	2	Eski kanalizasyon hatları yenilenecektir.					
3	1	2	4	Kanalizasyon hattı deęişim uzunluęu	Çıktı	Metre	500	Derince Şb. Md.
3	1	3	Kanalizasyon hatlarının bakım ve onarımları yapılacaktır.					
3	1	3	4	Kanalizasyon hatları arıza sayısı	Çıktı	Adet	300	Derince Şb. Md.
3	1	5	Yeni yağmursuyu hatları yapılacaktır.					
3	1	5	6	Yeni yağmursuyu hattı uzunluęu	Çıktı	Metre	200	Derince Şb. Md.
4	Abone hizmetlerinde kalite, hız ve verimlilik artırılacak; tahakkuklar yükseltilecektir.							
4	2	Tahakkuklar kademeli olarak yükseltilecektir.						
4	2	2	Ekonomik ömrünü dolduran veya işlevini yitiren sayaçlar deęiştirilecektir.					
4	2	2	5	Su sayacı deęişim sayısı	Çıktı	Adet	5.000	Derince Şb. Md.
4	2	5	Abonelerin su tüketimleri düzenli olarak faturalandırılacaktır.					
4	2	5	7	Endeks okuma oranı (Endeksi okunan abone sayısı / Abone sayısı)	Sonuç	Yüzde	100	Derince Şb. Md.
4	2	5	8	Faturalama oranı (Fatura çıkarılan abone sayısı / Endeksi okunan abone sayısı)	Sonuç	Yüzde	97	Derince Şb. Md.

DERİNCE ŞUBE MÜDÜRLÜęÜ KAYNAK İHTİYACI TABLOSU

Ekonomik Kod (I.Düzey)		Bütçe Ödeneęi
01	Personel Giderleri	3.463.204,00
02	SGK Devlet Primi Giderleri	725.200,00
03	Mal ve Hizmet Alım Giderleri	1.541.626,00
04	Faiz Giderleri	0,00
05	Cari Transferler	0,00
06	Sermaye Giderleri	151.500,00
07	Sermaye Transferleri	0,00
09	Yedek Ödenekler	0,00
Toplam		5.881.530,00

İSU GENEL MÜDÜRLÜĞÜ
2013 YILI PERFORMANS PROGRAMI

Amaç	Hedef	Faaliyet	Gösterge	Adı	Gösterge Türü	Ölçü Birimi	2013 Hedefi	Sorumlu Birim
1 Kurumsal yapı iyileştirilerek, yönetsel ve operasyonel etkinlik artırılacaktır.								
1	4			Mali yapı projeksiyonu hazırlanarak mali dengenin kademeli olarak iyileştirilmesi sağlanacaktır.				
1	4	5		Takipteki alacakların tahsil hızını artırmaya yönelik düzenlemeler yapılacaktır.				
1	4	5	6	Borçlu abonelere ödemeye davet yazısı gönderilmesi	Çıktı	Adet	2.000	Dilovası Şb. Md.
1	5			Teknik donanımın ve fiziki ortamların kullanımında iyileştirmeler yapılarak etkinlik artırılacaktır.				
1	5	2		Elektrikle çalışan tesislerin aktif-reaktif-kapasitif ölçümleri yapılacaktır.				
1	5	2	7	Tesislerdeki sayaçların aktif, reaktif ve kapasitif kontrollerinin cezai müeyyide sayısı	Çıktı	Adet	0	Dilovası Şb. Md.
2 İçme, kullanma ve endüstri suyu temininde sürdürülebilirlik ve kalite artışı sağlanacaktır.								
2	1			Kesintisiz su temini performansı kademeli bir şekilde yükseltilecektir.				
2	1	3		Şebekeye verilen su miktarı ölçülecektir.				
2	1	3	4	Kayıp su oranı 1-(Tahakkuk eden su / Temin edilen su (m3))	Sonuç	Yüzde	25	Dilovası Şb. Md.
2	2			İçme suyu altyapı sisteminin kalitesini yükseltecek çalışmalar kademeli olarak gerçekleştirilecektir.				
2	2	3		İçmesuyu hatlarının bakım ve onarımı yapılacaktır.				
2	2	3	6	İçmesuyu hatları arıza sayısı	Çıktı	Adet	2.476	Dilovası Şb. Md.
3 Kanalizasyon, yağmursuyu ve atıksu arıtma hizmetlerinde sürdürülebilirlik ve kalite artışı sağlanacaktır.								
3	1			Kanalizasyon ve yağmur suyu altyapı sisteminin kalitesini yükseltecek çalışmalar kademeli olarak gerçekleştirilecektir.				
3	1	3		Kanalizasyon hatlarının bakım ve onarımları yapılacaktır.				
3	1	3	5	Kanalizasyon hatları arıza sayısı	Çıktı	Adet	250	Dilovası Şb. Md.
3	1	7		Yağmursuyu hatlarının bakım ve onarımları yapılacaktır.				
3	1	7	3	Yağmursuyu hatları arıza sayısı	Çıktı	Adet	250	Dilovası Şb. Md.

4				Abone hizmetlerinde kalite, hız ve verimlilik artırılacak; tahakkuklar yükseltilecektir.				
4	2			Tahakkuklar kademeli olarak yükseltilecektir.				
4	2	2		Ekonomik ömrünü dolduran veya işlevini yitiren sayaçlar değiştirilecektir.				
4	2	2	6	Su sayacı değişim sayısı	Çıktı	Adet	1.200	Dilovası Şb. Md.
4	2	5		Abonelerin su tüketimleri düzenli olarak faturalandırılacaktır.				
4	2	5	9	Endeks okuma oranı (Endeksi okunan abone sayısı / Abone sayısı)	Sonuç	Yüzde	99	Dilovası Şb. Md.
4	2	5	10	Faturalama oranı (Fatura çıkarılan abone sayısı / Endeksi okunan abone sayısı)	Sonuç	Yüzde	99	Dilovası Şb. Md.

DİLOVASI ŞUBE MÜDÜRLÜĞÜ KAYNAK İHTİYACI TABLOSU

Ekonomik Kod (I.Düzy)		Bütçe Ödeneği
01	Personel Giderleri	1.985.804,00
02	SGK Devlet Primi Giderleri	377.250,00
03	Mal ve Hizmet Alım Giderleri	114.634,00
04	Faiz Giderleri	0,00
05	Cari Transferler	0,00
06	Sermaye Giderleri	48.001,00
07	Sermaye Transferleri	0,00
09	Yedek Ödenekler	0,00
Toplam		2.525.689,00

İSU GENEL MÜDÜRLÜĞÜ
2013 YILI PERFORMANS PROGRAMI

Amaç	Hedef	Faaliyet	Gösterge	Adı	Gösterge Türü	Ölçü Birimi	2013 Hedefi	Sorumlu Birim
1				Kurumsal yapı iyileştirilerek, yönetsel ve operasyonel etkinlik artırılacaktır.				
1	4			Mali yapı projeksiyonu hazırlanarak mali dengenin kademeli olarak iyileştirilmesi sağlanacaktır.				
1	4	5		Takipteki alacakların tahsil hızını artırmaya yönelik düzenlemeler yapılacaktır.				
1	4	5	7	Borçlu abonelere ödemeye davet yazısı gönderilmesi	Çıktı	Adet	7.000	Gebze Şb. Md.
1	5			Teknik donanımın ve fiziki ortamların kullanımında iyileştirmeler yapılarak etkinlik artırılacaktır.				
1	5	2		Elektrikle çalışan tesislerin aktif-reaktif-kapasitif ölçümleri yapılacaktır.				
1	5	2	8	Tesislerdeki sayaçların aktif, reaktif ve kapasitif kontrollerinin cezai müeyyide sayısı	Çıktı	Adet	0	Gebze Şb. Md.
2				İçme, kullanma ve endüstri suyu temininde sürdürülebilirlik ve kalite artışı sağlanacaktır.				
2	1			Kesintisiz su temini performansı kademeli bir şekilde yükseltilecektir.				
2	1	3		Şebekeye verilen su miktarı ölçülecektir.				
2	1	3	5	Kayıp su oranı 1-(Tahakkuk eden su / Temin edilen su (m3))	Sonuç	Yüzde	25	Gebze Şb. Md.
2	2			İçme suyu altyapı sisteminin kalitesini yükseltecek çalışmalar kademeli olarak gerçekleştirilecektir.				
2	2	1		Yeni içmesuyu hatları yapılacaktır.				
2	2	1	8	Yeni içmesuyu hattı uzunluğu	Çıktı	Metre	20.000	Gebze Şb. Md.
2	2	2		Eski içmesuyu hatları yenilenecektir.				
2	2	2	5	İçmesuyu hattı değişim uzunluğu	Çıktı	Metre	1.000	Gebze Şb. Md.
2	2	3		İçmesuyu hatlarının bakım ve onarımı yapılacaktır.				
2	2	3	7	İçmesuyu hatları arıza sayısı	Çıktı	Adet	800	Gebze Şb. Md.
2	2	5		Mevcut içmesuyu tesislerinin bakım ve onarımları yapılacaktır.				
2	2	5	5	İçmesuyu tesislerinin bakım ve onarım sayısı	Çıktı	Adet	1	Gebze Şb. Md.
2	2	8		İçmesuyu depolarında hijyen koşullarının sürekliliği sağlanacaktır.				
2	2	8	5	İçmesuyu depoları temizlik sayısı	Çıktı	Adet	29	Gebze Şb. Md.
3				Kanalizasyon, yağmursuyu ve atıksu arıtma hizmetlerinde sürdürülebilirlik ve kalite artışı sağlanacaktır.				
3	1			Kanalizasyon ve yağmur suyu altyapı sisteminin kalitesini yükseltecek çalışmalar kademeli olarak gerçekleştirilecektir.				
3	1	1		Yeni kanalizasyon hatları yapılacaktır.				
3	1	1	7	Yeni kanalizasyon hattı uzunluğu	Çıktı	Metre	5.000	Gebze Şb. Md.

3	1	2	Eski kanalizasyon hatları yenilenecektir.					
3	1	2	5	Kanalizasyon hattı deęişim uzunluęu	Çıktı	Metre	1.000	Gebze Şb. Md.
3	1	3	Kanalizasyon hatlarının bakım ve onarımları yapılacaktır.					
3	1	3	6	Kanalizasyon hatları arıza sayısı	Çıktı	Adet	300	Gebze Şb. Md.
3	1	5	Yeni yağmursuyu hatları yapılacaktır.					
3	1	5	7	Yeni yağmursuyu hattı uzunluęu	Çıktı	Metre	2.000	Gebze Şb. Md.
4	Abone hizmetlerinde kalite, hız ve verimlilik artırılacak; tahakkuklar yükseltilecektir.							
4	2	Tahakkuklar kademeli olarak yükseltilecektir.						
4	2	2	Ekonomik ömrünü dolduran veya işlevini yitiren sayaçlar deęiştirilecektir.					
4	2	2	7	Su sayacı deęişim sayısı	Çıktı	Adet	4.000	Gebze Şb. Md.
4	2	5	Abonelerin su tüketimleri düzenli olarak faturalandırılacaktır.					
4	2	5	11	Endeks okuma oranı (Endeksi okunan abone sayısı / Abone sayısı)	Sonuç	Yüzde	100	Gebze Şb. Md.
4	2	5	12	Faturalama oranı (Fatura çıkarılan abone sayısı / Endeksi okunan abone sayısı)	Sonuç	Yüzde	96	Gebze Şb. Md.

GEBZE ŞUBE MÜDÜRLÜęÜ KAYNAK İHTİYACI TABLOSU

Ekonomik Kod (I.Düzey)		Bütçe Ödeneęi
01	Personel Giderleri	4.736.004,00
02	SGK Devlet Primi Giderleri	935.000,00
03	Mal ve Hizmet Alım Giderleri	2.991.258,00
04	Faiz Giderleri	0,00
05	Cari Transferler	0,00
06	Sermaye Giderleri	336.004,00
07	Sermaye Transferleri	0,00
09	Yedek Ödenekler	0,00
Toplam		8.998.266,00

İSU GENEL MÜDÜRLÜĞÜ
2013 YILI PERFORMANS PROGRAMI

Amaç	Hedef	Faaliyet	Gösterge	Adı	Gösterge Türü	Ölçü Birimi	2013 Hedefi	Sorumlu Birim
1				Kurumsal yapı iyileştirilerek, yönetsel ve operasyonel etkinlik artırılacaktır.				
1	4			Mali yapı projeksiyonu hazırlanarak mali dengenin kademeli olarak iyileştirilmesi sağlanacaktır.				
1	4	5		Takipteki alacakların tahsil hızını artırmaya yönelik düzenlemeler yapılacaktır.				
1	4	5	8	Borçlu abonelere ödemeye davet yazısı gönderilmesi	Çıktı	Adet	8.000	Gölcük Şb. Md.
1	5			Teknik donanımın ve fiziki ortamların kullanımında iyileştirmeler yapılarak etkinlik artırılacaktır.				
1	5	2		Elektrikle çalışan tesislerin aktif-reaktif-kapasitif ölçümleri yapılacaktır.				
1	5	2	9	Tesislerdeki sayaçların aktif, reaktif ve kapasitif kontrollerinin cezai müeyyide sayısı	Çıktı	Adet	0	Gölcük Şb. Md.
2				İçme, kullanma ve endüstri suyu temininde sürdürülebilirlik ve kalite artışı sağlanacaktır.				
2	1			Kesintisiz su temini performansı kademeli bir şekilde yükseltilecektir.				
2	1	3		Şebekeye verilen su miktarı ölçülecektir.				
2	1	3	6	Kayıp su oranı 1-(Tahakkuk eden su / Temin edilen su (m3))	Sonuç	Yüzde	40	Gölcük Şb. Md.
2	2			İçme suyu altyapı sisteminin kalitesini yükseltecek çalışmalar kademeli olarak gerçekleştirilecektir.				
2	2	1		Yeni içmesuyu hatları yapılacaktır.				
2	2	1	9	Yeni içmesuyu hattı uzunluğu	Çıktı	Metre	11.000	Gölcük Şb. Md.
2	2	2		Eski içmesuyu hatları yenilenecektir.				
2	2	2	6	İçmesuyu hattı değişim uzunluğu	Çıktı	Metre	2.400	Gölcük Şb. Md.
2	2	3		İçmesuyu hatlarının bakım ve onarımı yapılacaktır.				
2	2	3	8	İçmesuyu hatları arıza sayısı	Çıktı	Adet	720	Gölcük Şb. Md.
2	2	5		Mevcut içmesuyu tesislerinin bakım ve onarımları yapılacaktır.				
2	2	5	6	İçmesuyu tesislerinin bakım ve onarım sayısı	Çıktı	Adet	30	Gölcük Şb. Md.
2	2	8		İçmesuyu depolarında hijyen koşullarının sürekliliği sağlanacaktır.				
2	2	8	6	İçmesuyu depoları temizlik sayısı	Çıktı	Adet	70	Gölcük Şb. Md.
3				Kanalizasyon, yağmursuyu ve atıksu arıtma hizmetlerinde sürdürülebilirlik ve kalite artışı sağlanacaktır.				
3	1			Kanalizasyon ve yağmur suyu altyapı sisteminin kalitesini yükseltecek çalışmalar kademeli olarak gerçekleştirilecektir.				
3	1	1		Yeni kanalizasyon hatları yapılacaktır.				
3	1	1	8	Yeni kanalizasyon hattı uzunluğu	Çıktı	Metre	5.400	Gölcük Şb. Md.

3	1	2		Eski kanalizasyon hatları yenilenecektir.					
3	1	2	6	Kanalizasyon hattı deęişim uzunluęu	Çıktı	Metre	840	Gölcük Şb. Md.	
3	1	3		Kanalizasyon hatlarının bakım ve onarımları yapılacaktır.					
3	1	3	7	Kanalizasyon hatları arıza sayısı	Çıktı	Adet	1.500	Gölcük Şb. Md.	
3	1	5		Yeni yağmursuyu hatları yapılacaktır.					
3	1	5	8	Yeni yağmursuyu hattı uzunluęu	Çıktı	Metre	1.200	Gölcük Şb. Md.	
3	1	6		Eski yağmursuyu hatları yenilenecektir.					
3	1	6	2	Yağmursuyu hattı deęişim uzunluęu	Çıktı	Metre	500	Gölcük Şb. Md.	
3	1	7		Yağmursuyu hatlarının bakım ve onarımları yapılacaktır.					
3	1	7	4	Yağmursuyu hatları arıza sayısı	Çıktı	Adet	250	Gölcük Şb. Md.	
4				Abone hizmetlerinde kalite, hız ve verimlilik artırılacak; tahakkuklar yükseltilecektir.					
4	2			Tahakkuklar kademeli olarak yükseltilecektir.					
4	2	2		Ekonomik ömrünü dolduran veya işlevini yitiren sayaçlar deęiştirilecektir.					
4	2	2	8	Su sayacı deęişim sayısı	Çıktı	Adet	2.400	Gölcük Şb. Md.	
4	2	5		Abonelerin su tüketimleri düzenli olarak faturalandırılacaktır.					
4	2	5	13	Endeks okuma oranı (Endeksi okunan abone sayısı / Abone sayısı)	Sonuç	Yüzde	100	Gölcük Şb. Md.	
4	2	5	14	Faturalama oranı (Fatura çıkarılan abone sayısı / Endeksi okunan abone sayısı)	Sonuç	Yüzde	97	Gölcük Şb. Md.	

GÖLCÜK ŞUBE MÜDÜRLÜĞÜ KAYNAK İHTİYACI TABLOSU

Ekonomik Kod (I.Düzey)		Bütçe Ödeneęi
01	Personel Giderleri	4.528.608,00
02	SGK Devlet Primi Giderleri	909.000,00
03	Mal ve Hizmet Alım Giderleri	818.652,00
04	Faiz Giderleri	0,00
05	Cari Transferler	0,00
06	Sermaye Giderleri	85.000,00
07	Sermaye Transferleri	0,00
09	Yedek Ödenekler	0,00
Toplam		6.341.260,00

İSU GENEL MÜDÜRLÜĞÜ
2013 YILI PERFORMANS PROGRAMI

Amaç	Hedef	Faaliyet	Gösterge	Adı	Gösterge Türü	Ölçü Birimi	2013 Hedefi	Sorumlu Birim
1 Kurumsal yapı iyileştirilerek, yönetsel ve operasyonel etkinlik artırılacaktır.								
1	4			Mali yapı projeksiyonu hazırlanarak mali dengenin kademeli olarak iyileştirilmesi sağlanacaktır.				
1	4	5		Takipteki alacakların tahsil hızını artırmaya yönelik düzenlemeler yapılacaktır.				
1	4	5	9	Borçlu abonelere ödemeye davet yazısı gönderilmesi	Çıktı	Adet	35.000	İzmit Şb. Md.
1 Teknik donanımın ve fiziki ortamların kullanımında iyileştirmeler yapılarak etkinlik artırılacaktır.								
1	5	2		Elektrikle çalışan tesislerin aktif-reaktif-kapasitif ölçümleri yapılacaktır.				
1	5	2	10	Tesislerdeki sayaçların aktif, reaktif ve kapasitif kontrollerinin cezai müeyyide sayısı	Çıktı	Adet	0	İzmit Şb. Md.
2 İçme, kullanma ve endüstri suyu temininde sürdürülebilirlik ve kalite artışı sağlanacaktır.								
2 Kesintisiz su temini performansı kademeli bir şekilde yükseltilecektir.								
2	1	3		Şebekeye verilen su miktarı ölçülecektir.				
2	1	3	7	Kayıp su oranı 1-(Tahakkuk eden su / Temin edilen su (m3))	Sonuç	Yüzde	45	İzmit Şb. Md.
2 İçme suyu altyapı sisteminin kalitesini yükseltecek çalışmalar kademeli olarak gerçekleştirilecektir.								
2	2	1		Yeni içmesuyu hatları yapılacaktır.				
2	2	1	10	Yeni içmesuyu hattı uzunluğu	Çıktı	Metre	9.000	İzmit Şb. Md.
2 Eski içmesuyu hatları yenilenecektir.								
2	2	2	7	İçmesuyu hattı değişim uzunluğu	Çıktı	Metre	500	İzmit Şb. Md.
2 İçmesuyu hatlarının bakım ve onarımı yapılacaktır.								
2	2	3	9	İçmesuyu hatları arıza sayısı	Çıktı	Adet	800	İzmit Şb. Md.
3 Kanalizasyon, yağmursuyu ve atıksu arıtma hizmetlerinde sürdürülebilirlik ve kalite artışı sağlanacaktır.								
3 Kanalizasyon ve yağmur suyu altyapı sisteminin kalitesini yükseltecek çalışmalar kademeli olarak gerçekleştirilecektir.								
3	1	1		Yeni kanalizasyon hatları yapılacaktır.				
3	1	1	9	Yeni kanalizasyon hattı uzunluğu	Çıktı	Metre	7.000	İzmit Şb. Md.

3	1	2	Eski kanalizasyon hatları yenilenecektir.					
3	1	2	7	Kanalizasyon hattı deęişim uzunluęu	Çıktı	Metre	1.500	İzmit Şb. Md.
3	1	3	Kanalizasyon hatlarının bakım ve onarımları yapılacaktır.					
3	1	3	8	Kanalizasyon hatları arıza sayısı	Çıktı	Adet	3.750	İzmit Şb. Md.
3	1	5	Yeni yaęmursuyu hatları yapılacaktır.					
3	1	5	9	Yeni yaęmursuyu hattı uzunluęu	Çıktı	Metre	2.000	İzmit Şb. Md.
3	1	6	Eski yaęmursuyu hatları yenilenecektir.					
3	1	6	3	Yaęmursuyu hattı deęişim uzunluęu	Çıktı	Metre	100	İzmit Şb. Md.
3	1	7	Yaęmursuyu hatlarının bakım ve onarımları yapılacaktır.					
3	1	7	5	Yaęmursuyu hatları arıza sayısı	Çıktı	Adet	350	İzmit Şb. Md.
4	Abone hizmetlerinde kalite, hız ve verimlilik artırılacak; tahakkuklar yükseltilecektir.							
4	2	Tahakkuklar kademeli olarak yükseltilecektir.						
4	2	2	Ekonomik ömrünü dolduran veya işlevini yitiren sayaçlar deęiştirilecektir.					
4	2	2	9	Su sayacı deęişim sayısı	Çıktı	Adet	5.000	İzmit Şb. Md.
4	2	5	Abonelerin su tüketimleri düzenli olarak faturalandırılacaktır.					
4	2	5	15	Endeks okuma oranı (Endeksi okunan abone sayısı / Abone sayısı)	Sonuç	Yüzde	99,8	İzmit Şb. Md.
4	2	5	16	Faturalama oranı (Fatura çıkarılan abone sayısı / Endeksi okunan abone sayısı)	Sonuç	Yüzde	85	İzmit Şb. Md.

İZMİT ŞUBE MÜDÜRLÜęÜ KAYNAK İHTİYACI TABLOSU

Ekonomik Kod (I.Düzye)		Bütçe Ödeneęi
01	Personel Giderleri	9.364.104,00
02	SGK Devlet Primi Giderleri	1.945.700,00
03	Mal ve Hizmet Alım Giderleri	2.030.767,00
04	Faiz Giderleri	0,00
05	Cari Transferler	0,00
06	Sermaye Giderleri	72.503,00
07	Sermaye Transferleri	0,00
09	Yedek Ödenekler	0,00
Toplam		13.413.074,00

İSU GENEL MÜDÜRLÜĞÜ
2013 YILI PERFORMANS PROGRAMI

Amaç	Hedef	Faaliyet	Gösterge	Adı	Gösterge Türü	Ölçü Birimi	2013 Hedefi	Sorumlu Birim
1				Kurumsal yapı iyileştirilerek, yönetsel ve operasyonel etkinlik artırılacaktır.				
1	4			Mali yapı projeksiyonu hazırlanarak mali dengenin kademeli olarak iyileştirilmesi sağlanacaktır.				
1	4	5		Takipteki alacakların tahsil hızını artırmaya yönelik düzenlemeler yapılacaktır.				
1	4	5	10	Borçlu abonelere ödemeye davet yazısı gönderilmesi	Çıktı	Adet	3.000	Kandıra Şb. Md.
1	5			Teknik donanımın ve fiziki ortamların kullanımında iyileştirmeler yapılarak etkinlik artırılacaktır.				
1	5	2		Elektrikle çalışan tesislerin aktif-reaktif-kapasitif ölçümleri yapılacaktır.				
1	5	2	11	Tesislerdeki sayaçların aktif, reaktif ve kapasitif kontrollerinin cezai müeyyide sayısı	Çıktı	Adet	0	Kandıra Şb. Md.
2				İçme, kullanma ve endüstri suyu temininde sürdürülebilirlik ve kalite artışı sağlanacaktır.				
2	1			Kesintisiz su temini performansı kademeli bir şekilde yükseltilecektir.				
2	1	3		Şebekeye verilen su miktarı ölçülecektir.				
2	1	3	8	Kayıp su oranı 1-(Tahakkuk eden su / Temin edilen su (m3))	Sonuç	Yüzde	45	Kandıra Şb. Md.
2	2			İçme suyu altyapı sisteminin kalitesini yükseltecek çalışmalar kademeli olarak gerçekleştirilecektir.				
2	2	1		Yeni içmesuyu hatları yapılacaktır.				
2	2	1	11	Yeni içmesuyu hattı uzunluğu	Çıktı	Metre	10.000	Kandıra Şb. Md.
2	2	2		Eski içmesuyu hatları yenilenecektir.				
2	2	2	8	İçmesuyu hattı değişim uzunluğu	Çıktı	Metre	2.000	Kandıra Şb. Md.
2	2	3		İçmesuyu hatlarının bakım ve onarımı yapılacaktır.				
2	2	3	10	İçmesuyu hatları arıza sayısı	Çıktı	Adet	1.000	Kandıra Şb. Md.
2	2	5		Mevcut içmesuyu tesislerinin bakım ve onarımları yapılacaktır.				
2	2	5	7	İçmesuyu tesislerinin bakım ve onarım sayısı	Çıktı	Adet	10	Kandıra Şb. Md.
2	2	8		İçmesuyu depolarında hijyen koşullarının sürekliliği sağlanacaktır.				
2	2	8	7	İçmesuyu depoları temizlik sayısı	Çıktı	Adet	15	Kandıra Şb. Md.
3				Kanalizasyon, yağmursuyu ve atıksu arıtma hizmetlerinde sürdürülebilirlik ve kalite artışı sağlanacaktır.				
3	1			Kanalizasyon ve yağmur suyu altyapı sisteminin kalitesini yükseltecek çalışmalar kademeli olarak gerçekleştirilecektir.				
3	1	1		Yeni kanalizasyon hatları yapılacaktır.				
3	1	1	10	Yeni kanalizasyon hattı uzunluğu	Çıktı	Metre	5.000	Kandıra Şb. Md.

3	1	2		Eski kanalizasyon hatları yenilenecektir.					
3	1	2	8	Kanalizasyon hattı deęişim uzunluęu	Çıktı	Metre	2.000	Kandıra Şb. Md.	
3	1	3		Kanalizasyon hatlarının bakım ve onarımları yapılacaktır.					
3	1	3	9	Kanalizasyon hatları arıza sayısı	Çıktı	Adet	400	Kandıra Şb. Md.	
3	1	5		Yeni yağmursuyu hatları yapılacaktır.					
3	1	5	10	Yeni yağmursuyu hattı uzunluęu	Çıktı	Metre	1.000	Kandıra Şb. Md.	
3	1	6		Eski yağmursuyu hatları yenilenecektir.					
3	1	6	4	Yağmursuyu hattı deęişim uzunluęu	Çıktı	Metre	200	Kandıra Şb. Md.	
3	1	7		Yağmursuyu hatlarının bakım ve onarımları yapılacaktır.					
3	1	7	6	Yağmursuyu hatları arıza sayısı	Çıktı	Adet	20	Kandıra Şb. Md.	
4				Abone hizmetlerinde kalite, hız ve verimlilik artırılacak; tahakkuklar yükseltilecektir.					
4	2			Tahakkuklar kademeli olarak yükseltilecektir.					
4	2	2		Ekonomik ömrünü dolduran veya işlevini yitiren sayaçlar deęiştirilecektir.					
4	2	2	10	Su sayacı deęişim sayısı	Çıktı	Adet	2.500	Kandıra Şb. Md.	
4	2	5		Abonelerin su tüketimleri düzenli olarak faturalandırılacaktır.					
4	2	5	17	Endeks okuma oranı (Endeksi okunan abone sayısı / Abone sayısı)	Sonuç	Yüzde	90	Kandıra Şb. Md.	
4	2	5	18	Faturalama oranı (Fatura çıkarılan abone sayısı / Endeksi okunan abone sayısı)	Sonuç	Yüzde	75	Kandıra Şb. Md.	

KANDIRA ŞUBE MÜDÜRLÜęÜ KAYNAK İHTİYACI TABLOSU

Ekonomik Kod (I.Düzey)		Bütçe Ödeneęi
01	Personel Giderleri	2.556.570,00
02	SGK Devlet Primi Giderleri	517.044,00
03	Mal ve Hizmet Alım Giderleri	1.599.529,00
04	Faiz Giderleri	0,00
05	Cari Transferler	0,00
06	Sermaye Giderleri	115.000,00
07	Sermaye Transferleri	0,00
09	Yedek Ödenekler	0,00
Toplam		4.788.143,00

İSU GENEL MÜDÜRLÜĞÜ
2013 YILI PERFORMANS PROGRAMI

Amaç	Hedef	Faaliyet	Gösterge	Adı	Gösterge Türü	Ölçü Birimi	2013 Hedefi	Sorumlu Birim
1				Kurumsal yapı iyileştirilerek, yönetsel ve operasyonel etkinlik artırılacaktır.				
1	4			Mali yapı projeksiyonu hazırlanarak mali dengenin kademeli olarak iyileştirilmesi sağlanacaktır.				
1	4	5		Takipteki alacakların tahsil hızını artırmaya yönelik düzenlemeler yapılacaktır.				
1	4	5	11	Borçlu abonelere ödemeye davet yazısı gönderilmesi	Çıktı	Adet	13.000	Karamürsel Şb. Md.
1	5			Teknik donanımın ve fiziki ortamların kullanımında iyileştirmeler yapılarak etkinlik artırılacaktır.				
1	5	2		Elektrikle çalışan tesislerin aktif-reaktif-kapasitif ölçümleri yapılacaktır.				
1	5	2	12	Tesislerdeki sayaçların aktif, reaktif ve kapasitif kontrollerinin cezai müeyyide sayısı	Çıktı	Adet	0	Karamürsel Şb. Md.
2				İçme, kullanma ve endüstri suyu temininde sürdürülebilirlik ve kalite artışı sağlanacaktır.				
2	1			Kesintisiz su temini performansı kademeli bir şekilde yükseltilecektir.				
2	1	3		Şebekeye verilen su miktarı ölçülecektir.				
2	1	3	9	Kayıp su oranı 1-(Tahakkuk eden su / Temin edilen su (m3))	Sonuç	Yüzde	45	Karamürsel Şb. Md.
2	2			İçme suyu altyapı sisteminin kalitesini yükseltecek çalışmalar kademeli olarak gerçekleştirilecektir.				
2	2	1		Yeni içmesuyu hatları yapılacaktır.				
2	2	1	12	Yeni içmesuyu hattı uzunluğu	Çıktı	Metre	6.000	Karamürsel Şb. Md.
2	2	2		Eski içmesuyu hatları yenilenecektir.				
2	2	2	9	İçmesuyu hattı değişim uzunluğu	Çıktı	Metre	2.000	Karamürsel Şb. Md.
2	2	3		İçmesuyu hatlarının bakım ve onarımı yapılacaktır.				
2	2	3	11	İçmesuyu hatları arıza sayısı	Çıktı	Adet	350	Karamürsel Şb. Md.
2	2	5		Mevcut içmesuyu tesislerinin bakım ve onarımları yapılacaktır.				
2	2	5	8	İçmesuyu tesislerinin bakım ve onarım sayısı	Çıktı	Adet	3	Karamürsel Şb. Md.
2	2	8		İçmesuyu depolarında hijyen koşullarının sürekliliği sağlanacaktır.				
2	2	8	8	İçmesuyu depoları temizlik sayısı	Çıktı	Adet	50	Karamürsel Şb. Md.
3				Kanalizasyon, yağmursuyu ve atıksu arıtma hizmetlerinde sürdürülebilirlik ve kalite artışı sağlanacaktır.				
3	1			Kanalizasyon ve yağmur suyu altyapı sisteminin kalitesini yükseltecek çalışmalar kademeli olarak gerçekleştirilecektir.				
3	1	1		Yeni kanalizasyon hatları yapılacaktır.				
3	1	1	11	Yeni kanalizasyon hattı uzunluğu	Çıktı	Metre	1.500	Karamürsel Şb. Md.

3	1	2		Eski kanalizasyon hatları yenilenecektir.					
3	1	2	9	Kanalizasyon hattı deęişim uzunluęu	Çıktı	Metre	500	Karamürsel Şb. Md.	
3	1	3		Kanalizasyon hatlarının bakım ve onarımları yapılacaktır.					
3	1	3	10	Kanalizasyon hatları arıza sayısı	Çıktı	Adet	450	Karamürsel Şb. Md.	
3	1	5		Yeni yağmursuyu hatları yapılacaktır.					
3	1	5	11	Yeni yağmursuyu hattı uzunluęu	Çıktı	Metre	500	Karamürsel Şb. Md.	
3	1	6		Eski yağmursuyu hatları yenilenecektir.					
3	1	6	5	Yağmursuyu hattı deęişim uzunluęu	Çıktı	Metre	200	Karamürsel Şb. Md.	
3	1	7		Yağmursuyu hatlarının bakım ve onarımları yapılacaktır.					
3	1	7	7	Yağmursuyu hatları arıza sayısı	Çıktı	Adet	20	Karamürsel Şb. Md.	
4				Abone hizmetlerinde kalite, hız ve verimlilik artırılacak; tahakkuklar yükseltilecektir.					
4	2			Tahakkuklar kademeli olarak yükseltilecektir.					
4	2	2		Ekonomik ömrünü dolduran veya işlevini yitiren sayaçlar deęiştirilecektir.					
4	2	2	11	Su sayacı deęişim sayısı	Çıktı	Adet	2.000	Karamürsel Şb. Md.	
4	2	5		Abonelerin su tüketimleri düzenli olarak faturalandırılacaktır.					
4	2	5	19	Endeks okuma oranı (Endeksi okunan abone sayısı / Abone sayısı)	Sonuç	Yüzde	100	Karamürsel Şb. Md.	
4	2	5	20	Faturalama oranı (Fatura çıkarılan abone sayısı / Endeksi okunan abone sayısı)	Sonuç	Yüzde	70	Karamürsel Şb. Md.	

KARAMÜRSEL ŞUBE MÜDÜRLÜęÜ KAYNAK İHTİYACI TABLOSU

Ekonomik Kod (I.Düzey)		Bütçe Ödeneęi
01	Personel Giderleri	3.356.808,00
02	SGK Devlet Primi Giderleri	696.100,00
03	Mal ve Hizmet Alım Giderleri	1.103.127,00
04	Faiz Giderleri	0,00
05	Cari Transferler	0,00
06	Sermaye Giderleri	94.000,00
07	Sermaye Transferleri	0,00
09	Yedek Ödenekler	0,00
Toplam		5.250.035,00

İSU GENEL MÜDÜRLÜĞÜ
2013 YILI PERFORMANS PROGRAMI

Amaç	Hedef	Faaliyet	Gösterge	Adı	Gösterge Türü	Ölçü Birimi	2013 Hedefi	Sorumlu Birim
1				Kurumsal yapı iyileştirilerek, yönetsel ve operasyonel etkinlik artırılacaktır.				
1	4			Mali yapı projeksiyonu hazırlanarak mali dengenin kademeli olarak iyileştirilmesi sağlanacaktır.				
1	4	5		Takipteki alacakların tahsil hızını artırmaya yönelik düzenlemeler yapılacaktır.				
1	4	5	12	Borçlu abonelere ödemeye davet yazısı gönderilmesi	Çıktı	Adet	1.500	Kartepe Şb. Md.
1	5			Teknik donanımın ve fiziki ortamların kullanımında iyileştirmeler yapılarak etkinlik artırılacaktır.				
1	5	2		Elektrikle çalışan tesislerin aktif-reaktif-kapasitif ölçümleri yapılacaktır.				
1	5	2	13	Tesislerdeki sayaçların aktif, reaktif ve kapasitif kontrollerinin cezai müeyyide sayısı	Çıktı	Adet	0	Kartepe Şb. Md.
2				İçme, kullanma ve endüstri suyu temininde sürdürülebilirlik ve kalite artışı sağlanacaktır.				
2	1			Kesintisiz su temini performansı kademeli bir şekilde yükseltilecektir.				
2	1	3		Şebekeye verilen su miktarı ölçülecektir.				
2	1	3	10	Kayıp su oranı 1-(Tahakkuk eden su / Temin edilen su (m3))	Sonuç	Yüzde	38	Kartepe Şb. Md.
2	2			İçme suyu altyapı sisteminin kalitesini yükseltecek çalışmalar kademeli olarak gerçekleştirilecektir.				
2	2	1		Yeni içmesuyu hatları yapılacaktır.				
2	2	1	13	Yeni içmesuyu hattı uzunluğu	Çıktı	Metre	15.000	Kartepe Şb. Md.
2	2	2		Eski içmesuyu hatları yenilenecektir.				
2	2	2	10	İçmesuyu hattı değişim uzunluğu	Çıktı	Metre	2.500	Kartepe Şb. Md.
2	2	3		İçmesuyu hatlarının bakım ve onarımı yapılacaktır.				
2	2	3	12	İçmesuyu hatları arıza sayısı	Çıktı	Adet	600	Kartepe Şb. Md.
2	2	5		Mevcut içmesuyu tesislerinin bakım ve onarımları yapılacaktır.				
2	2	5	9	İçmesuyu tesislerinin bakım ve onarım sayısı	Çıktı	Adet	50	Kartepe Şb. Md.
2	2	8		İçmesuyu depolarında hijyen koşullarının sürekliliği sağlanacaktır.				
2	2	8	9	İçmesuyu depoları temizlik sayısı	Çıktı	Adet	25	Kartepe Şb. Md.
3				Kanalizasyon, yağmursuyu ve atıksu arıtma hizmetlerinde sürdürülebilirlik ve kalite artışı sağlanacaktır.				
3	1			Kanalizasyon ve yağmur suyu altyapı sisteminin kalitesini yükseltecek çalışmalar kademeli olarak gerçekleştirilecektir.				
3	1	1		Yeni kanalizasyon hatları yapılacaktır.				
3	1	1	12	Yeni kanalizasyon hattı uzunluğu	Çıktı	Metre	10.000	Kartepe Şb. Md.

3	1	2		Eski kanalizasyon hatları yenilenecektir.					
3	1	2	10	Kanalizasyon hattı değişim uzunluğu	Çıktı	Metre	1.500	Kartepe Şb. Md.	
3	1	3		Kanalizasyon hatlarının bakım ve onarımları yapılacaktır.					
3	1	3	11	Kanalizasyon hatları arıza sayısı	Çıktı	Adet	400	Kartepe Şb. Md.	
3	1	5		Yeni yağmursuyu hatları yapılacaktır.					
3	1	5	12	Yeni yağmursuyu hattı uzunluğu	Çıktı	Metre	600	Kartepe Şb. Md.	
3	1	6		Eski yağmursuyu hatları yenilenecektir.					
3	1	6	6	Yağmursuyu hattı değişim uzunluğu	Çıktı	Metre	100	Kartepe Şb. Md.	
3	1	7		Yağmursuyu hatlarının bakım ve onarımları yapılacaktır.					
3	1	7	8	Yağmursuyu hatları arıza sayısı	Çıktı	Adet	50	Kartepe Şb. Md.	
4				Abone hizmetlerinde kalite, hız ve verimlilik artırılacak; tahakkuklar yükseltilecektir.					
4	2			Tahakkuklar kademeli olarak yükseltilecektir.					
4	2	2		Ekonomik ömrünü dolduran veya işlevini yitiren sayaçlar değiştirilecektir.					
4	2	2	12	Su sayacı değişim sayısı	Çıktı	Adet	4.000	Kartepe Şb. Md.	
4	2	5		Abonelerin su tüketimleri düzenli olarak faturalandırılacaktır.					
4	2	5	21	Endeks okuma oranı (Endeksi okunan abone sayısı / Abone sayısı)	Sonuç	Yüzde	100	Kartepe Şb. Md.	
4	2	5	22	Faturalama oranı (Fatura çıkarılan abone sayısı / Endeksi okunan abone sayısı)	Sonuç	Yüzde	87	Kartepe Şb. Md.	

KARTEPE ŞUBE MÜDÜRLÜĞÜ KAYNAK İHTİYACI TABLOSU

Ekonomik Kod (I.Düzey)		Bütçe Ödeneği
01	Personel Giderleri	4.487.304,00
02	SGK Devlet Primi Giderleri	953.000,00
03	Mal ve Hizmet Alım Giderleri	658.879,00
04	Faiz Giderleri	0,00
05	Cari Transferler	0,00
06	Sermaye Giderleri	52.004,00
07	Sermaye Transferleri	0,00
09	Yedek Ödenekler	0,00
Toplam		6.151.187,00

İSU GENEL MÜDÜRLÜĞÜ
2013 YILI PERFORMANS PROGRAMI

Amaç	Hedef	Faaliyet	Gösterge	Adı	Gösterge Türü	Ölçü Birimi	2013 Hedefi	Sorumlu Birim
1				Kurumsal yapı iyileştirilerek, yönetsel ve operasyonel etkinlik artırılacaktır.				
1	4			Mali yapı projeksiyonu hazırlanarak mali dengenin kademeli olarak iyileştirilmesi sağlanacaktır.				
1	4	5		Takipteki alacakların tahsil hızını artırmaya yönelik düzenlemeler yapılacaktır.				
1	4	5	13	Borçlu abonelere ödemeye davet yazısı gönderilmesi	Çıktı	Adet	25.000	Körfez Şb. Md.
1	5			Teknik donanımın ve fiziki ortamların kullanımında iyileştirmeler yapılarak etkinlik artırılacaktır.				
1	5	2		Elektrikle çalışan tesislerin aktif-reaktif-kapasitif ölçümleri yapılacaktır.				
1	5	2	14	Tesislerdeki sayaçların aktif, reaktif ve kapasitif kontrollerinin cezai müeyyide sayısı	Çıktı	Adet	0	Körfez Şb. Md.
2				İçme, kullanma ve endüstri suyu temininde sürdürülebilirlik ve kalite artışı sağlanacaktır.				
2	1			Kesintisiz su temini performansı kademeli bir şekilde yükseltilecektir.				
2	1	3		Şebekeye verilen su miktarı ölçülecektir.				
2	1	3	11	Kayıp su oranı 1-(Tahakkuk eden su / Temin edilen su (m3))	Sonuç	Yüzde	50	Körfez Şb. Md.
2	2			İçme suyu altyapı sisteminin kalitesini yükseltecek çalışmalar kademeli olarak gerçekleştirilecektir.				
2	2	1		Yeni içmesuyu hatları yapılacaktır.				
2	2	1	14	Yeni içmesuyu hattı uzunluğu	Çıktı	Metre	6.000	Körfez Şb. Md.
2	2	2		Eski içmesuyu hatları yenilenecektir.				
2	2	2	11	İçmesuyu hattı değişim uzunluğu	Çıktı	Metre	2.500	Körfez Şb. Md.
2	2	3		İçmesuyu hatlarının bakım ve onarımı yapılacaktır.				
2	2	3	13	İçmesuyu hatları arıza sayısı	Çıktı	Adet	750	Körfez Şb. Md.
2	2	5		Mevcut içmesuyu tesislerinin bakım ve onarımları yapılacaktır.				
2	2	5	10	İçmesuyu tesislerinin bakım ve onarım sayısı	Çıktı	Adet	10	Körfez Şb. Md.
2	2	8		İçmesuyu depolarında hijyen koşullarının sürekliliği sağlanacaktır.				
2	2	8	10	İçmesuyu depoları temizlik sayısı	Çıktı	Adet	20	Körfez Şb. Md.
3				Kanalizasyon, yağmursuyu ve atıksu arıtma hizmetlerinde sürdürülebilirlik ve kalite artışı sağlanacaktır.				
3	1			Kanalizasyon ve yağmur suyu altyapı sisteminin kalitesini yükseltecek çalışmalar kademeli olarak gerçekleştirilecektir.				
3	1	1		Yeni kanalizasyon hatları yapılacaktır.				
3	1	1	13	Yeni kanalizasyon hattı uzunluğu	Çıktı	Metre	2.500	Körfez Şb. Md.

3	1	2		Eski kanalizasyon hatları yenilenecektir.					
3	1	2	11	Kanalizasyon hattı deęişim uzunluęu	Çıktı	Metre	2.000	Körfez Şb. Md.	
3	1	3		Kanalizasyon hatlarının bakım ve onarımları yapılacaktır.					
3	1	3	12	Kanalizasyon hatları arıza sayısı	Çıktı	Adet	400	Körfez Şb. Md.	
3	1	5		Yeni yağmursuyu hatları yapılacaktır.					
3	1	5	13	Yeni yağmursuyu hattı uzunluęu	Çıktı	Metre	800	Körfez Şb. Md.	
3	1	6		Eski yağmursuyu hatları yenilenecektir.					
3	1	6	7	Yağmursuyu hattı deęişim uzunluęu	Çıktı	Metre	200	Körfez Şb. Md.	
3	1	7		Yağmursuyu hatlarının bakım ve onarımları yapılacaktır.					
3	1	7	9	Yağmursuyu hatları arıza sayısı	Çıktı	Adet	120	Körfez Şb. Md.	
4				Abone hizmetlerinde kalite, hız ve verimlilik artırılacak; tahakkuklar yükseltilecektir.					
4	2			Tahakkuklar kademeli olarak yükseltilecektir.					
4	2	2		Ekonomik ömrünü dolduran veya işlevini yitiren sayaçlar deęiştirilecektir.					
4	2	2	13	Su sayacı deęişim sayısı	Çıktı	Adet	2.400	Körfez Şb. Md.	
4	2	5		Abonelerin su tüketimleri düzenli olarak faturalandırılacaktır.					
4	2	5	23	Endeks okuma oranı (Endeksi okunan abone sayısı / Abone sayısı)	Sonuç	Yüzde	100	Körfez Şb. Md.	
4	2	5	24	Faturalama oranı (Fatura çıkarılan abone sayısı / Endeksi okunan abone sayısı)	Sonuç	Yüzde	85	Körfez Şb. Md.	

KÖRFEZ ŞUBE MÜDÜRLÜęÜ KAYNAK İHTİYACI TABLOSU

Ekonomik Kod (I.Düzey)		Bütçe Ödeneęi
01	Personel Giderleri	3.735.754,00
02	SGK Devlet Primi Giderleri	794.500,00
03	Mal ve Hizmet Alım Giderleri	1.264.727,00
04	Faiz Giderleri	0,00
05	Cari Transferler	0,00
06	Sermaye Giderleri	115.000,00
07	Sermaye Transferleri	0,00
09	Yedek Ödenekler	0,00
Toplam		5.909.981,00

D- Faaliyet - Projelere İlişkin Bilgi ve Değerlendirmeler

Stratejik Yönetim Anlayışının Oluşturulması (Faaliyet 1.1.1)

Kurumlarda stratejik yönetim anlayışının uygulanabilmesi için periyodik stratejik yönetim ve performans yönetimi izleme ve değerlendirme toplantıları yapılacaktır. Ayrıca Performans programı sonuçları çeyrek yıl bazında sorgulanacaktır.

İş Süreçlerinin İyileştirilmesi (Faaliyet 1.1.2)

Kurumsal yapılanma ile organizasyonel yapılanma, görev-yetki ve sorumlulukların tanımlanması ve arıza süreçlerinin standardizasyonu çalışması yapılacak olup bu çalışma sonucunda görev tanımları yapılacaktır. Ayrıca organizasyon el kitabı ve arıza süreçleri yönetimi el kitabı oluşturulacaktır.

Hukuki İşlemlerde Etkinlik (1.1.3)

İhtilafların çözümü ve icra işlemlerinde etkinliğin artırılması yoluyla kurum menfaatlerinin korunmasında süreklilik sağlanacaktır.

İç Tetkik Sisteminin Etkinliği (1.1.4)

İç denetim ve teftiş sisteminin etkinliği artırılarak sürekliliği sağlanacaktır.

Çalışan Memnuniyetinin Arttırılması (Faaliyet 1.1.5)

Çalışan memnuniyetini arttırmaya yönelik olarak her yıl faaliyetler düzenlenecek ve çalışmalar yapılacaktır.

Hizmet İçi Eğitim Yönetimi (Faaliyet 1.1.6)

İhtiyaçlar doğrultusunda planlanan eğitim programlarına göre çalışanların mesleki gelişimine yönelik hizmet içi eğitim programları düzenlenecektir.

İşçi Sağlığı ve İş Güvenliği İyileştirme Önlemleri (Faaliyet 1.1.7)

İşçi Sağlığı ve İş Güvenliği ilgili mevzuat çerçevesinde gerçekleştirilen periyodik denetimler doğrultusunda gerekli iyileştirme önlemleri alınacaktır. Personelin periyodik sağlık muayeneleri yapılacaktır.

Katılımcı Yönetim Anlayışının Oluşturulması (Faaliyet 1.1.8)

Birimlerde ve birimler arasında iletişimin daha etkin hale getirilmesi ve katılımcı yönetim anlayışının güçlendirilmesine yönelik periyodik toplantılar yapılacaktır.

Personel Profiline Norm Kadro Standartlarına Göre Düzenlenmesi (Faaliyet 1.1.9)

Kurum personel sayısının, norm kadro standartlarına uygunluğu aşamalı bir şekilde sağlanacaktır.

Yönetim Bilgi Sistemi (Faaliyet 1.2.1, 1.2.2, 1.2.3, 1.2.4, 1.2.5, 1.2.6, 1.2.7, 1.2.8)

Kurulumu tamamlanan İSU Otomasyon Sisteminin sürekli aktif çalışması sağlanarak, tüm modülleriyle işler halde tutulacaktır. E-kurum projesinin bakımı yapılacak, merkez ve taşra teşkilatında kurulan internet ve intranet ağı yaygınlaştırılacak ve geliştirilecek, kurum bünyesindeki bilgisayarların, yazıcıların, intranet ağının kesintisiz çalışmaları sağlanacak ve Kurumun bilişim sistemlerinin verimliliği arttırılacaktır.

Coğrafi Bilgi Sistemi (1.3.1)

Su ve atıksu şebekeleri sayısal ortama aktararak, kurumumuz yatırım ve işletme faaliyetlerine verimlilik ve etkinlik kazandırılacaktır.

Mali Yapı Sisteminin Geliştirilmesi (Faaliyet 1.4.1, 1.4.2, 1.4.3, 1.4.4, 1.4.5, 1.4.6, 1.4.7)

Mali yapı projeksiyonu hazırlanarak mali dengenin kademeli olarak iyileştirilmesi sağlanacaktır. Harcamalar kaynak tasarrufunu sağlanacak, borç sürecinde kaynaklarımız daha tasarruflu kullanılacaktır. Tahakkuk-tahsilat oranını yükseltmeye yönelik iyileştirmeler yapılacak, takipteki alacakların tahsil hızını arttırmaya yönelik düzenlemeler yapılacaktır. Bütçe gerçekleşme oranını artıracak önlemler alınıp, muhasebe kayıt ve raporlama sistemi etkin kılınarak mukayeseli verilerin doğruluğu sağlanacaktır.

Fiziki Kaynakların Etkinleştirilmesi (Faaliyet 1.5.1, 1.5.2)

Teknik donanımın ve fiziki ortamların kullanımında iyileştirmeler yapılarak etkinlik arttırılacaktır. Ambar alanı işlevsel yönden geliştirilecek, birimlerin talepleri doğrultusunda yeni fiziksel ortamlar oluşturulacaktır. Hizmet binaları ve şantiyelerimiz hizmetin gereklerine uygun hale getirilecektir. Ayrıca elektrikle çalışan tesislerin aktif-reaktif-kapasitif ölçümleri yapılacaktır.

Mal ve Hizmet Alımları Planlaması (Faaliyet 1.6.1, 1.6.2)

İhale işlemleri yönetim hizmetleri etkin bir şekilde yönetilecektir. Satın alma işlemleri yönetim hizmetlerinde etkinlik arttırılacaktır.

Kamulaştırma Çalışmalarında Etkinlik (1.7.1, 1.7.2, 1.7.3, 1.7.4)

İdarenin ihtiyaçları doğrultusunda; içmesuyu temin projelerinde, yağmursuyu ve atıksu projelerinde kamulaştırma, kiralama ve devir çalışmaları etkin bir biçimde yürütülecektir. Tarihi su yapılarının restorasyon çalışmaları titizlikle sürdürülecektir.

Su Temini Performansı (Faaliyet 2.1.1, 2.1.2, 2.1.3, 2.1.4, 2.1.5, 2.1.6, 2.1.7, 2.1.8, 2.1.9, 2.1.10, 2.1.11)

Alternatif su kaynaklarının teminine yönelik araştırma ve projeler yapılacak, SCADA Sistemi geliştirilecek, şebekeye verilen su miktarı ölçülecek, su arıza ve kaçakları otomasyon ile kontrol edilecek, abonelere verilen suların sıhhi yönden gerekli kontrolleri yapılacak ve ilimizin içme ve kullanma su ihtiyacının karşılandığı Yuvacık Barajından su temini ve il geneline dağıtımını planlanacaktır. Kandıra bölgesinin su ihtiyacını karşılamak amacıyla Namazgah Barajı inşa edilecektir. İçmesuyu havzalarının denetimleri titizlikle gerçekleştirilecek ve su kaynakları ve tesislerin güvenliği sağlanacaktır. Ayrıca İSU Tip 50 ve 100 içmesuyu arıtma tesisleri yaygınlaştırılacaktır. Kandıra İçmesuyu Arıtma Tesisi (II. Etap) inşaatı ve Kartepe Avluburun İçmesuyu Arıtma Tesisi (II. Etap) inşaatı gerçekleştirilecektir.

İçmesuyu Altyapı Sistemi Kalite Artırımı (Faaliyet 2.2.1, 2.2.2, 2.2.3, 2.2.4, 2.2.5, 2.2.6, 2.2.7, 2.2.8)

İçmesuyu altyapı sisteminin kalitesini yükseltecek çalışmalar kademeli olarak gerçekleştirilecektir. Eski içmesuyu hatları yenilenecek, bakım onarımları yapılacak, yeni içmesuyu hatları döşenecektir. İhtiyaç analizleri doğrultusunda yeni içmesuyu tesisleri projelendirilerek hayata geçirilecektir. Mevcut tesisleri bakım onarımları yapılacak ve içmesuyu depolarında hijyen koşullarının sürekliliği sağlanacaktır.

Acil Durum ve Afet Eylem Planları (Faaliyet 2.3.1)

Doğal afetlere karşı hazırlanan acil durum eylem planı ile ilgili çalışmalara devam edilecektir. Acil durum eylem planları çerçevesinde oluşturulan müdahale ekip ve ekipmanları müdahale

yapabilecek vaziyette tutulacaktır. İl afet acil yardım planları toplantılarına katılım sağlanacak ve afet ve acil durumlarla ilgili tatbikatlar gerçekleştirilecektir.

Kanalizasyon ve Yağmursuyu Hizmetleri (Faaliyet 3.1.1, 3.1.2, 3.1.3, 3.1.4, 3.1.5, 3.1.6, 3.1.7, 3.1.8, 3.1.9, 3.1.10, 3.1.11)

Kanalizasyon ve yağmursuyu altyapı sisteminin kalitesini yükseltecek çalışmalar kademeli olarak gerçekleştirilecektir. İhtiyaç analizleri doğrultusunda yeni kanalizasyon hatları projelendirilecek ve hayata geçirilecek, kanalizasyon hatları yenileme, bakım ve onarımları yapılacaktır. İhtiyaç analizleri doğrultusunda yağmursuyu ve atıksu terfi merkezi, çökeltme ve fosseptik projeleri hazırlanacaktır. Yeni yağmursuyu hatları ve terfi merkezleri yapılacak, yağmursuyu hatlarında yenileme, bakım ve onarımları yapılacaktır. Dere ıslah çalışmaları yapılacaktır. Atıksu terfi istasyonları geliştirilecek, periyodik bakımları yapılacaktır. Atıksu arıtma tesislerinin bakım ve onarımları yapılacaktır.

Arıtma Tesisleri (Faaliyet 3.2.1, 3.2.2, 3.2.3, 3.2.4, 3.2.5, 3.2.6, 3.2.7, 3.2.8, 3.2.9, 3.2.10)

Arıtma tesislerimiz nitelik ve nicelik açısından iyileştirilecek ve atıksu denetim sistemi geliştirilecektir. Endüstriyel atıksuların ilgili mevzuatlara göre denetim ve kontrolü yapılacaktır. Atıksu arıtma tesislerinde proses sonucu açığa çıkan arıtma çamurları Çevre Mevzuatına uygun olarak bertaraf edilecektir. Kullar, Körfez, Yeniköy ve Karamürsel Atıksu Arıtma Tesisleri ileri biyolojik atıksu arıtma tesisi haline dönüştürülecektir. Atıksu arıtma tesislerine koku giderim ünitesi (biofiltre) yapılacaktır. Kandıra-Cebeci atıksu arıtma ve terfi sistemi inşa edilecektir. Gebze Atıksu Arıtma Tesisi hava temin ekipmanlarının rehabilitasyonu yapılacaktır. Dilovası Tavşancıl Atıksu Arıtma Tesisi inşa edilecektir. 42 Evler Atıksu Arıtma Tesisi rehabilitasyonu gerçekleştirilecektir.

Abone Hizmetleri Verimliliği (Faaliyet 4.1.1, 4.1.2, 4.1.3)

Abone hizmetlerinde kalite, hız ve verimlilik artırılabilecektir. Elektronik ortamda da abonelik hizmetleri verilebilecektir. Müşteri odaklı hizmet anlayışına yönelik olarak personelimize periyodik eğitimler verilecektir. Ayrıca Kuruma ait uzaktan algılamaya (endeks okuma-açma/kapama) uygun sayaç tasarımı ve yazılımı yapılacaktır.

Tahakkuk Oranı (Faaliyet 4.2.1, 4.2.2, 4.2.3, 4.2.4, 4.2.5,)

Tahakkuklar kademeli olarak yükseltilecektir. Usulsüz ve kaçak su kullanımlarına yönelik denetimler yaygınlaştırılacak ve etkinliği artırılacak, endeks okuma, sayaç alımı ve değişimi,

açma-kapama gibi işler daha etkili, ekonomik ve verimli şekilde yürütülecektir. Yüksek tüketimli abonelerin tahakkuk artışına yönelik düzenlemeler yapılacaktır. Şebeke harici su kullanan abonelerin şebeke suyu kullanmaları sağlanacaktır. Abonelerin su tüketimleri düzenli olarak faturalandırılmaya devam edilecektir.

Etkili İletişim Planı (Faaliyet 5.1.1, 5.1.2, 5.1.3,)

Şeffaflık ve hesap verilebilirlik ilkesi doğrultusunda halkla ilişkiler etkili biçimde yürütülecek ve kamuoyunun sağlıklı bilgilendirilmesi sağlanacaktır. Personelin halkla ilişkiler stratejisine uygun şekilde hizmet vermesini sağlamak amacıyla eğitimler yapılacaktır. ALO 185 arıza, şikayet ve ihbar hattı etkili, ekonomik ve verimli bir şekilde işletilecektir. İSU faaliyetleri ile ilgili yerel medyaya haber sunulacaktır. Basında çıkan haberlerin değerlendirilmesi ile ilgili her hafta bir toplantı yapılacaktır.

Su Bilincinin Yaygınlaştırılması (Faaliyet 5.2.1, 5.2.2)

Su, çevre bilincini geliştirme ve kurumun çalışmalarını kamuoyuna tanıtmaya yönelik olarak yayınlar yapılacak ve desteklenecektir.